

Deltagerstatistik for Skive Provsti 2017

Denne rapport indeholder en standardanalyse af deltagerne i gudstjenester, kirkelige handlinger og andre arrangementer i Skive Provsti fra den 1. januar til den 31. december 2017. Der kan beklageligvis desværre forekomme enkelte blanke sider, men det skyldes et konverteringsproblem og ikke, at der mangler noget.

At det er en standardanalyse betyder for det første, at den er umiddelbart sammenlignelig med tilsvarende analyser, som FUV måtte lave for andre stifter, provstier eller sogne. Og det betyder for det andet, at analysen alene indeholder en figur samt tabeller med tilhørende noter, som forklarer en række tekniske og statistiske forhold. Det er derfor op til læseren at foretage en nærmere fortolkning af tallene i de enkelte tabeller.

Rapporten er udarbejdet af FUV under følgende forudsætninger:

- At tællingen er registreret i det standardformat, der er indeholdt i det tælleredskab, som Kirkeministeriets it-kontor stiller til rådighed i form af den såkaldte kirkekalender.
- At det er den myndighed, der har iværksat tællingen af kirkegængere m.v. (dvs. biskop Henrik Stubkjær), som har ansvaret for validiteten af de indtastede data.
- At tallene er overdraget til FUV på den betingelse, at der ikke offentliggøres oplysninger om de enkelte hændelser.

Det er vigtigt at være opmærksom på, at en række statistiske oplysninger er nævnt i noterne til hver enkelt tabel. Derudover skal det nævnes, at hvis en bestemt kategori mangler (for eksempel en bestemt ugedag i en tabel, der indeholder ugedage), så skyldes det, at der ikke er registreret nogen hændelser for den kategori, der mangler.

Rapporten afsluttes med en figur og en tabel, der viser de data, der ligger til grund for figuren. Både tabel og figur viser den procentvise andel af folkekirkemedlemmerne, der var til gudstjeneste på hver af kirkeårets søn- og helligdage. Man skal i den forbindelse være opmærksom på, at der af pladshensyn kun er vist et udvalg af kirkeårets dage på figurens vandrette akse, men at tallene for alle kirkeårets dage naturligvis indgår i selve grafen. Det skal også nævnes, at figuren viser kirkeåret fra dets start første søndag i advent, uanset hvornår den faktiske tælleperiode er begyndt.

Det skal også nævnes, at data fra kapellerne er registreret under de sogne, som har begravelsesmyndigheden for den enkelte handling.

Med venlig hilsen

Steen Marqvard Rasmussen

Sociologisk vidensmedarbejder

T: 21 18 12 04

E: smr@km.dk



Tabel 1 - Skive Provsti: Det samlede udbud af aktiviteter og det samlede deltagerantal fordelt på standardkategorierne

		Aktiviteter og deltagere			
		Antal aktiviteter i alt	Aktiviteter i %	Antal deltagere i alt	Deltagere i %
Standardkategorier	Gudstjeneste uden dåb (1)	470	43,6%	22.148	37,8%
	Gudstjeneste med dåb (2)	96	8,9%	6.442	11,0%
	Børnegudstjeneste (4)	16	1,5%	1.608	2,7%
	Familiegudstjeneste (4)	7	,6%	370	,6%
	Hverdagsgudstjeneste (inkl. aftensgudstjeneste) (8)	3	,3%	124	,2%
	Friluftsgudstjeneste (11)	3	,3%	495	,8%
	Stille- og meditationsgudstjeneste (12)	7	,6%	147	,3%
	Musikgudstjeneste (15)	2	,2%	145	,2%
	Plejhjems- og institutionsgudstjeneste (26)	33	3,1%	344	,6%
	Konfirmation (37)	22	2,0%	3.313	5,7%
	Vielse (37)	43	4,0%	2.531	4,3%
	Velsignelse (37)	6	,6%	376	,6%
	Begravelse (37)	49	4,5%	3.664	6,3%
	Bisættelse (37)	171	15,9%	10.576	18,1%
	Anden kirkelig handling (37)	2	,2%	36	,1%
	Foredrag (40)	21	1,9%	869	1,5%
	Studiekreds (40)	22	2,0%	167	,3%
	Babysalmesang (50)	2	,2%	96	,2%
	Sangaften/-arrangement (50)	3	,3%	114	,2%
	Koncert (54)	25	2,3%	1.737	3,0%
	Møde (80)	41	3,8%	1.086	1,9%
	Andet (81)	18	1,7%	586	1,0%
	Børnekonfirmander (91)	1	,1%	108	,2%
	Skole-/kirkesamarbejde (91)	14	1,3%	1.454	2,5%
	Total	1.077	100,0%	58.536	100,0%

Note 1: Hvis man sammenligner de to kolonner med procenttal for en given kategori, kan man umiddelbart få et indtryk af, om deltagelsen i denne afviger fra den gennemsnitlige deltagelse for alle kategoriernes aktiviteter. Hvis en bestemt kategori f.eks. udgør 5% af det samlede antal aktiviteter og samtidig har 5% af det samlede antal deltagere, så kommer der præcis det samme antal deltagere til den pågældende kategoris aktiviteter som der gennemsnitligt kommer til alle kategoriernes aktiviteter. Hvis derimod f.eks. 7,5% af alle deltagerne kommer til de 5% af aktiviteterne, som den pågældende kategori står for, så har denne kategori en markant højere deltagelse end gennemsnittet. Deltagelsen er da nærmere bestemt $(7,5 / 5 =) 1,5$ gange højere end den gennemsnitlige deltagelse for alle kategoriernes aktiviteter. At den er 1,5 gange højere betyder, at den pågældende kategori har $(1,5 - 1,0 * 100\% =) 50\%$ flere deltagere end den gennemsnitlige deltagelse for alle kategoriernes aktiviteter.

Note 2: Numrene efter hver kategori henviser til numrene til de kategorier i tabel 2, som den pågældende kategori er knyttet til. På den måde kan man se, hvilke kategorier i tabel 1, der er slået sammen til de mere overordnede kategorier i tabel 2. Eksempelvis er kategorierne 30-36 i tabel 1 slået sammen til nr. 37 "Kirkelige handlinger (overgangsritualer)" i tabel 2.

NB: Da det er fristende at læse denne og de følgende tabeller sådan, at mange deltagere er bedre end få, skal det pointeres, at tabellerne i sig selv IKKE er normative. Derfor kalder de på læserens egen fortolkning. For eksempel kan man mene, at det har en værdi i sig selv, at der er mange deltagere, men man kan for eksempel også mene, at en aktivitet med få deltagere er værdifuld, fordi det, der foregår, er af dyb betydning for de deltagende, eller fordi aktiviteten fører til, at kirken får kontakt med mennesker, som den ellers ikke ville få kontakt med.

Tabel 2 - Skive Provsti: Den gennemsnitlige deltagelse i hver af hovedkategorierne af aktiviteter og deltagelsen i disse, når den er særligt lav eller særligt høj

	Deltagere				
	Antal deltagere i alt	Deltagere i %	10. percentil	Gennemsnit	90. percentil
Hovedkategorier					
1. Gudstjeneste uden dåb	22.148	37,8%	6	47	110
2. Gudstjeneste med dåb	6.442	11,0%	28	67	120
4. Børne- og familiegudstjeneste	1.978	3,4%	12	86	210
8. Fyraftens- og aftengudstjeneste	124	,2%	14	41	60
11. Friluftsgudstjeneste	495	,8%	40	165	400
13. Stille- og meditationsgudstjeneste	147	,3%	9	21	38
15. Musikgudstjeneste	145	,2%	28	73	117
26. Plejehjems- og institutionsgudstjeneste	344	,6%	5	10	16
37. Konfirmation, vielse, begravelse o.l.	20.496	35,0%	25	70	120
40. Foredrag / studiekreds	1.036	1,8%	7	24	52
50. Kor og anden sang	210	,4%	6	42	96
54. Koncert	1.737	3,0%	22	69	127
80. Møde	1.086	1,9%	8	26	50
81. Andet	586	1,0%	12	33	74
91. Børne-/ungdomsarbejde	1.562	2,7%	50	104	220
Total	58.536	100,0%	7	54	112

Note: Percentil er en opdeling i hundrededele, og markeringen af hhv. den 10. og den 90. percentil viser, hvor grænsen går for det deltagertal, hvorom det gælder, at 10% af aktiviteterne har et lavere hhv. et højere deltagertal end det, percentilen angiver. Det er derfor udtryk for en høj kirkegang, hvis disse værdier er høje. Hvis den 10. percentil eksempelvis er 5, så betyder det, at 10% af arrangementerne for den pågældende kategori har under 5 deltagere, mens en 10. percentil på 15 betyder, at 10% af arrangementerne for denne kategori har under 15 deltagere, og der er principielt intet til hinder for, at alle disse 10% har 14 deltagere.

Tabel 3 - Skive Provsti: Deltagelsen i gudstjenester opgjort pr. ugedag

	Deltagere			Deltagere i %	Antal gudstjenester	
	10. percentil	Gennemsnit	90. percentil	Gennemsnit	Antal	Antal i %
Ugedag						
Søndag	7	44	102	4,7%	414	67,3%
Mandag	6	48	77	5,1%	21	3,4%
Tirsdag	5	24	62	3,0%	48	7,8%
Onsdag	13	81	203	7,7%	30	4,9%
Torsdag	7	29	71	4,9%	43	7,0%
Fredag	7	37	58	2,1%	37	6,0%
Lørdag	25	79	128	3,5%	22	3,6%
Alle ugedage	6	44	102	4,5%	615	100,0%

Note 1: Deltagelsen i procent viser den gennemsnitlige kirkegangsprocent pr. gudstjeneste beregnet ud fra antallet af folkekirkemedlemmer i sognet.

Note 2: Gudstjenesterne juleaftens dag samt de kirkelige handlinger, inkl. konfirmationerne, er udeladt, da disse indeholder ekstremværdier på en "tilfældig" ugedag, som ville forvrænge den pågældende ugedags gennemsnit. Helligdage på "hverdage", som for eksempel langfredag, indgår følgelig i opgørelsen. Særlige dåbsgudstjenester indgår også i opgørelsen.

Note 3: Om percentilerne se noten til tabel 2.

Note 4: Da antallet af sogne – og dermed også antallet af folkekirkemedlemmer i disse – varierer fra række til række, kan det forekomme, at to ugedage i absolutte tal har det samme gennemsnitlige deltagertal, uden at de har den samme gennemsnitlige deltagelsesprocent.

Tabel 4 - Skive Provsti: Deltagelsen i gudstjenester på hverdage opgjort pr. ugedag

		Deltagere			Deltagere i %	Antal gudstjenester	
		10. percentil	Gennemsnit	90. percentil	Gennemsnit	Antal	Antal i %
Ugedag	Tirsdag	5	23	62	2,7%	41	28,3%
	Onsdag	13	81	203	7,7%	30	20,7%
	Torsdag	8	25	42	4,6%	26	17,9%
	Fredag	7	20	55	1,4%	26	17,9%
	Lørdag	25	79	128	3,5%	22	15,2%
	Alle seks dage	6	44	105	4,0%	145	100,0%

Note 1: Deltagelsen i procent viser den gennemsnitlige kirkegangsprocent pr. gudstjeneste beregnet ud fra antallet af folkekirkemedlemmer i sognet.

Note 2: Tabellen indeholder hverken kirkelige handlinger eller gudstjenester på søn- og helligdage samt juleaften.

Note 3: Om percentilerne se noten til tabel 2.

Note 4: Da antallet af sogne – og dermed også antallet af folkekirkemedlemmer i disse – varierer fra række til række, kan det forekomme, at to ugedage i absolutte tal har det samme gennemsnitlige deltagertal, uden at de har den samme gennemsnitlige deltagelsesprocent.

Tabel 5 - Skive Provsti: Deltagelsen i kirkelige handlinger opgjort pr. ugedag

		Deltagere			Deltagere i %	Antal kirkelige handlinger	
		10. percentil	Gennemsnit	90. percentil	Gennemsnit	Antal	Antal i %
Ugedag	Søndag	56	123	262	9,0%	15	5,1%
	Mandag	72	72	72	4,9%	1	,3%
	Tirsdag	25	54	85	6,6%	31	10,6%
	Onsdag	23	74	132	5,6%	37	12,6%
	Torsdag	29	72	119	4,1%	44	15,0%
	Fredag	24	66	120	4,6%	60	20,5%
	Lørdag	27	67	105	2,8%	105	35,8%
	Alle ugedage	25	70	120	4,5%	293	100,0%

Note 1: Deltagelsen i procent viser den gennemsnitlige kirkegangsprocent pr. kirkelige handling beregnet ud fra antallet af folkekirkemedlemmer i sognet.

Note 2: De kirkelige handlinger omfatter kategorierne konfirmation, vielse, velsignelse, begravelse og bisættelse.

Note 3: Om percentilerne se noten til tabel 2.

Note 4: Da antallet af sogne – og dermed også antallet af folkekirkemedlemmer i disse – varierer fra række til række, kan det forekomme, at to ugedage i absolutte tal har det samme gennemsnitlige deltagertal, uden at de har den samme gennemsnitlige deltagelsesprocent.

Tabel 6 - Skive Provsti: Den gennemsnitlige deltagelse i sogneaktiviteter opgjort pr. ugedag

				Deltagere	Deltagere i %	Antal aktiviteter	
				Gennemsnit	Gennemsnit	Antal	Antal i %
Kategorier	Foredrag (40)	Ugedag	Søndag	45	1,5%	1	4,8%
			Mandag	31	2,8%	2	9,5%
			Tirsdag	22	2,4%	1	4,8%
			Onsdag	46	3,3%	13	61,9%
			Torsdag	34	1,2%	4	19,0%
			Alle ugedage	41	2,7%	21	100,0%
			Studiekreds (40)	Ugedag	Onsdag	7	1,3%
	Torsdag	8			1,4%	21	95,5%
	Alle ugedage	8			1,4%	22	100,0%
	Babysalmesang (50)	Ugedag	Søndag	82	2,7%	1	50,0%
			Onsdag	14	,2%	1	50,0%
			Alle ugedage	48	1,5%	2	100,0%
	Sangaften/-arrangement (50)	Ugedag	Søndag	12	6,3%	1	33,3%
			Onsdag	96	14,8%	1	33,3%
			Torsdag	6	,7%	1	33,3%
			Alle ugedage	38	7,3%	3	100,0%
	Koncert (54)	Ugedag	Søndag	83	5,6%	2	8,0%
			Tirsdag	29	1,4%	8	32,0%
			Onsdag	123	4,8%	8	32,0%
			Torsdag	51	9,8%	7	28,0%
			Alle ugedage	69	5,2%	25	100,0%
Møde (80)	Ugedag	Søndag	36	3,6%	6	14,6%	
		Tirsdag	29	,5%	8	19,5%	
		Onsdag	34	,6%	7	17,1%	
		Torsdag	18	1,0%	9	22,0%	
		Fredag	21	,9%	11	26,8%	
		Alle ugedage	26	1,2%	41	100,0%	
Andet (81)	Ugedag	Søndag	42	3,1%	3	16,7%	
		Mandag	35	1,9%	2	11,1%	
		Tirsdag	20	2,2%	4	22,2%	
		Onsdag	48	3,3%	5	27,8%	
		Torsdag	18	3,4%	4	22,2%	
		Alle ugedage	33	2,9%	18	100,0%	

Note: Deltagelsen i procent viser den gennemsnitlige deltagelsesprocent pr. aktivitet beregnet ud fra antallet af folkekirkemedlemmer i sognet.

Tabel 7 - Skive Provsti: Den gennemsnitlige deltagelse i arbejde med børn og unge opgjort pr. ugedag

				Deltagere		Antal aktiviteter	
				Gennemsnit	Gennemsnit	Antal	Antal i %
Kategorier	Børnekonfirmander (91)	Ugedag	Søndag	108	3,6%	1	100,0%
			Alle ugedage	108	3,6%	1	100,0%
	Skole-/kirkesamarbejde (91)	Ugedag	Mandag	117	3,8%	3	21,4%
			Onsdag	194	10,1%	4	28,6%
			Torsdag	55	1,8%	2	14,3%
			Fredag	44	1,4%	5	35,7%
			Alle ugedage	104	4,5%	14	100,0%

Note: Deltagelsen i procent viser den gennemsnitlige deltagelsesprocent pr. aktivitet beregnet ud fra antallet af folkekirkemedlemmer i sognet. Desværre er det ikke muligt i denne standardanalyser tabeller at beregne den procentvise deltagelse i børne-/ungdomsarbejdet alene ud fra antallet af børn og unge i sognet.

Tabel 8 - Skive Provsti: Deltagelsen i gudstjenester på søn- og helligdage opgjort efter gudstjenestens begyndelsestidspunkt

		Deltagere			Deltagere i %	Antal gudstjenester	
		10. percentil	Gennemsnit	90. percentil	Gennemsnit	Antal	Antal i %
Gudstjenestetid	Kl. 8.00 - 9.15	3	21	51	2,6%	66	14,0%
	Kl. 9.30 - 10.15	12	55	115	4,4%	225	47,9%
	Kl. 10.30 - 12.15	6	40	82	6,3%	124	26,4%
	Kl. 12.30 - 13.15	47	47	47	5,1%	1	,2%
	Kl. 13.30 - 15.15	7	33	59	5,9%	15	3,2%
	Kl. 15.30 - 17.15	12	37	102	2,0%	27	5,7%
	Kl. 17.30 - 18.45	40	40	40	30,1%	1	,2%
	Kl. 19.00 - 19.45	11	42	110	8,0%	9	1,9%
	Kl. 20.00 - 23.00	14	37	60	4,6%	2	,4%
		Alle klokkeslæt	7	44	100	4,7%	470

Note 1: Deltagelsen i procent viser den gennemsnitlige kirkegangsprocent pr. gudstjeneste beregnet ud fra antallet af folkekirkemedlemmer i sognet.

Note 2: Gudstjenesterne juleaftens dag er udeladt, da disse indeholder ekstremværdier på "tilfældige" klokkeslæt, som ville forvrænge det pågældende tidspunkts gennemsnit. Særlige dåbsgudstjenester indgår i opgørelsen.

Note 3: Om percentilerne se noten til tabel 2.

Note 4: Da antallet af sogne – og dermed også antallet af folkekirkemedlemmer i disse – varierer fra række til række, kan det forekomme, at to klokkeslæt i absolutte tal har det samme gennemsnitlige deltagertal, uden af de har den samme gennemsnitlige deltagelsesprocent.

Table 9 - Skive Provsti: Deltagelsen i gudstjenester på hverdage opgjort efter gudstjenestens begyndelsestidspunkt

		Deltagere			Deltagere i %	Antal gudstjenester	
		10. percentil	Gennemsnit	90. percentil	Gennemsnit	Antal	Antal i %
Gudstjenestetid	Kl. 8.00 - 9.15	40	163	391	10,9%	6	4,1%
	Kl. 9.30 - 10.15	20	74	210	8,5%	9	6,2%
	Kl. 10.30 - 12.15	4	45	128	3,2%	39	26,9%
	Kl. 12.30 - 13.15	26	36	45	1,1%	2	1,4%
	Kl. 13.30 - 15.15	9	16	26	1,3%	25	17,2%
	Kl. 15.30 - 17.15	8	36	95	2,7%	27	18,6%
	Kl. 17.30 - 18.45	20	62	105	13,0%	5	3,4%
	Kl. 19.00 - 19.45	25	56	120	7,3%	17	11,7%
	Kl. 20.00 - 23.00	7	16	28	,8%	15	10,3%
	Alle klokkeslæt	6	44	105	4,0%	145	100,0%

Note 1: Deltagelsen i procent viser den gennemsnitlige kirkegangsprocent pr. gudstjeneste beregnet ud fra antallet af folkekirkemedlemmer i sognet.

Note 2: Gudstjenesterne juleaftens dag er udeladt, da disse indeholder ekstremværdier på "tilfældige" klokkeslæt, som ville forvrænge det pågældende tidspunkts gennemsnit. Særlige dåbsgudstjenester indgår i opgørelsen.

Note 3: Om percentilerne se noten til tabel 2.

Note 4: Da antallet af sogne – og dermed også antallet af folkekirkemedlemmer i disse – varierer fra række til række, kan det forekomme, at to klokkeslæt i absolutte tal har det samme gennemsnitlige deltagertal, uden at de har den samme gennemsnitlige deltagelsesprocent.

Table 10 - Skive Provsti: Deltagelsen pr. aktivitet inddelt i syv overordnede kategorier

		Deltagere			Deltagere i %	Antal aktiviteter	
		10. percentil	Gennemsnit	90. percentil	Gennemsnit	Antal	Antal i %
Kategorier	Gudstj, søn- & helligdage	7	44	100	4,7%	470	43,6%
	hverdagsgudstjeneste	6	44	105	4,0%	145	13,5%
	Gudstjeneste juleaften	68	214	501	22,0%	22	2,0%
	Kirkelige handlinger	25	70	120	4,5%	293	27,2%
	Sogneaktivitet	7	41	85	3,3%	73	6,8%
	Børne-/ungdomsarbejde	50	104	220	4,4%	15	1,4%
	Andet	8	28	52	1,7%	59	5,5%
	Alle kategorier	7	54	112	4,6%	1.077	100,0%

Note: Deltagelsen i procent viser den gennemsnitlige deltagelse pr. aktivitet beregnet ud fra antallet af folkekirkemedlemmer i sognet. Desværre er det ikke muligt i denne standardanalyser tabeller at beregne den procentvise deltagelse i børne-/ungdomsarbejde alene ud fra antallet af børn og unge i sognet.

Tabel 11 - Skive Provsti: Den gennemsnitlige deltagelse pr. aktivitet inddelt i seks overordnede grupper af aktiviteter og opgjort for efter sognenes størrelse i absolutte tal og i procent

Antal medlemmer af folkekirken i sognet	Deltagere i absolutte tal					
	Overordnede kategorier					
	Gudstj, søn- & helligdage	hverdags-gudstjeneste	Gudstjeneste juleaften	Kirkelige handlinger	Sogneaktivitet	Børne-/ungdomsarbejde
	Gennemsnit	Gennemsnit	Gennemsnit	Gennemsnit	Gennemsnit	Gennemsnit
Op til 500	18	13	83	65	49	.
501 – 1.000	33	35	172	80	21	121
1.001 – 1.500	30	53	174	86	55	.
2.501 – 5.000	57	67	182	66	40	103
Over 5.000	79	59	393	66	65	.
Hele provstiet	44	44	214	70	41	104

Note 1: Møder og 'andet' indgår ikke i tabellen.

Note 2: Kirkelige handlinger omfatter kategorierne dåbsgudstjeneste, dåb, konfirmation, vielse, velsignelse, begravelse og bisættelse.

Note 3: Noten til tabel 7 gælder også her.

Note 4: Bemærk at deltagelsesprocenten er 'pr. aktivitet'. Hvis 'Deltagere i pct.' for sogne med over 5.000 folkekirkemedlemmer for eksempel er 4% for gudstjeneste juleaften, så betyder det IKKE nødvendigvis, at der kun var 4% til gudstjeneste juleaften. Det betyder, at der for HVER gudstjeneste, der blev holdt den 24/12, deltog 4%. Hvis der eksempelvis i gennemsnit blev holdt 3 gudstjenester i hvert sogn i løbet af juleaften, og vi antager, at ingen har deltaget i mere end én af disse, så bliver kirkegangsprocenten den 24/12 i gennemsnit 3 gange 4% = 12%.

Tabel 11 - Skive Provsti: Den gennemsnitlige deltagelse pr. aktivitet inddelt i seks overordnede grupper af aktiviteter og opgjort for efter sognenes størrelse i absolutte tal og i procent

Antal medlemmer af folkekirken i sognet	Deltagere i pct. af antal folkekirkemedlemmer i sognet					
	Overordnede kategorier					
	Gudstj, søn- & helligdage	hverdags-gudstjeneste	Gudstjeneste juleaften	Kirkelige handlinger	Sogneaktivitet	Børne-/ungdomsarbejde
	Gennemsnit	Gennemsnit	Gennemsnit	Gennemsnit	Gennemsnit	Gennemsnit
Op til 500	12,0%	7,6%	58,1%	40,6%	35,1%	.
501 – 1.000	4,7%	5,9%	23,3%	12,5%	3,2%	18,7%
1.001 – 1.500	2,3%	3,9%	13,3%	6,5%	3,8%	.
2.501 – 5.000	1,9%	2,2%	6,0%	2,2%	1,3%	3,4%
Over 5.000	1,0%	,7%	4,8%	,8%	,8%	.
Hele provstiet	4,7%	4,0%	22,0%	4,5%	3,3%	4,4%

Note 1: Møder og 'andet' indgår ikke i tabellen.

Note 2: Kirkelige handlinger omfatter kategorierne dåbsgudstjeneste, dåb, konfirmation, vielse, velsignelse, begravelse og bisættelse.

Note 3: Noten til tabel 7 gælder også her.

Note 4: Bemærk at deltagelsesprocenten er 'pr. aktivitet'. Hvis 'Deltagere i pct.' for sogne med over 5.000 folkekirkemedlemmer for eksempel er 4% for gudstjeneste juleaften, så betyder det IKKE nødvendigvis, at der kun var 4% til gudstjeneste juleaften. Det betyder, at der for HVER gudstjeneste, der blev holdt den 24/12, deltog 4%. Hvis der eksempelvis i gennemsnit blev holdt 3 gudstjenester i hvert sogn i løbet af juleaften, og vi antager, at ingen har deltaget i mere end én af disse, så bliver kirkegangsprocenten den 24/12 i gennemsnit 3 gange 4% = 12%.

Tabel 12 - Skive Provsti: Den gennemsnitlige deltagelse pr. aktivitet inddelt i seks overordnede grupper af aktiviteter og opgjort for hvert Sogn i absolutte tal og i procent

		Deltagere i absolutte tal					
		Overordnede kategorier					
		Gudstj, søn- & helligdage	hverdags-gudstje- neste	Gudstje- neste juleaften	Kirkelige handlinger	Sogne- aktivitet	Børne- /ungdoms- arbejde
		Gennemsnit	Gennemsnit	Gennemsnit	Gennemsnit	Gennemsnit	Gennemsnit
Sogn	Dommerby Sogn	19	68	106	63	.	.
	Dølby Sogn	21	25	68	48	.	.
	Egeris Sogn	54	25	160	75	39	.
	Estvad Sogn	30	56	152	101	13	.
	Hem Sogn	28	.	137	69	96	121
	Hindborg Sogn	15	.	110	.	.	.
	Højslev Sogn	30	41	230	75	49	.
	Kobberup Sogn	53	68	255	122	83	.
	Lundø Sogn	17	41	78	78	85	.
	Resen Sogn	57	67	182	66	40	103
	Rønbjerg Sogn	16	9	94	55	12	.
	Skive Sogn	95	80	510	63	85	.
	Ørslevkloster Sogn	39	16	200	71	37	.
	Ørum Sogn	22	.	63	82	.	.
	Hele provstiet	44	44	214	70	41	104

Note 1: Møder og 'andet' indgår ikke i tabellen.

Note 2: Kirkelige handlinger omfatter kategorierne dåbsgudstjeneste, dåb, konfirmation, vielse, velsignelse, begravelse og bisættelse.

Note 3: Noten til tabel 7 gælder også her.

Note 4: Note 4 til tabel 11 gælder også her.

Tabel 12 - Skive Provsti: Den gennemsnitlige deltagelse pr. aktivitet inddelt i seks overordnede grupper af aktiviteter og opgjort for hvert Sogn i absolutte tal og i procent

		Deltagere i pct. af antal folkekirkemedlemmer i sognet					
		Overordnede kategorier					
		Gudstj, søn- & helligdage	hverdags-gudstje- neste	Gudstje- neste juleaften	Kirkelige handlinger	Sogne- aktivitet	Børne- /ungdoms- arbejde
		Gennemsnit	Gennemsnit	Gennemsnit	Gennemsnit	Gennemsnit	Gennemsnit
Sogn	Dommerby Sogn	1,8%	6,4%	10,0%	5,9%	.	.
	Dølby Sogn	11,7%	13,9%	37,8%	26,7%	.	.
	Egeris Sogn	,9%	,4%	2,7%	1,3%	,7%	.
	Estvad Sogn	5,7%	10,6%	28,4%	18,9%	2,5%	.
	Hem Sogn	4,3%	.	21,1%	10,7%	14,8%	18,7%
	Hindborg Sogn	14,1%	.	105,8%	.	.	.
	Højslev Sogn	2,1%	2,8%	15,8%	5,2%	3,4%	.
	Kobberup Sogn	3,6%	4,6%	17,3%	8,3%	5,6%	.
	Lundø Sogn	13,1%	31,1%	58,6%	58,4%	63,9%	.
	Resen Sogn	1,9%	2,2%	6,0%	2,2%	1,3%	3,4%
	Rønbjerg Sogn	8,7%	5,0%	49,7%	28,9%	6,3%	.
	Skive Sogn	1,1%	,9%	5,8%	,7%	1,0%	.
	Ørslevkloster Sogn	4,2%	1,7%	21,9%	7,8%	4,0%	.
	Ørum Sogn	13,3%	.	38,7%	50,0%	.	.
	Hele provstiet	4,7%	4,0%	22,0%	4,5%	3,3%	4,4%

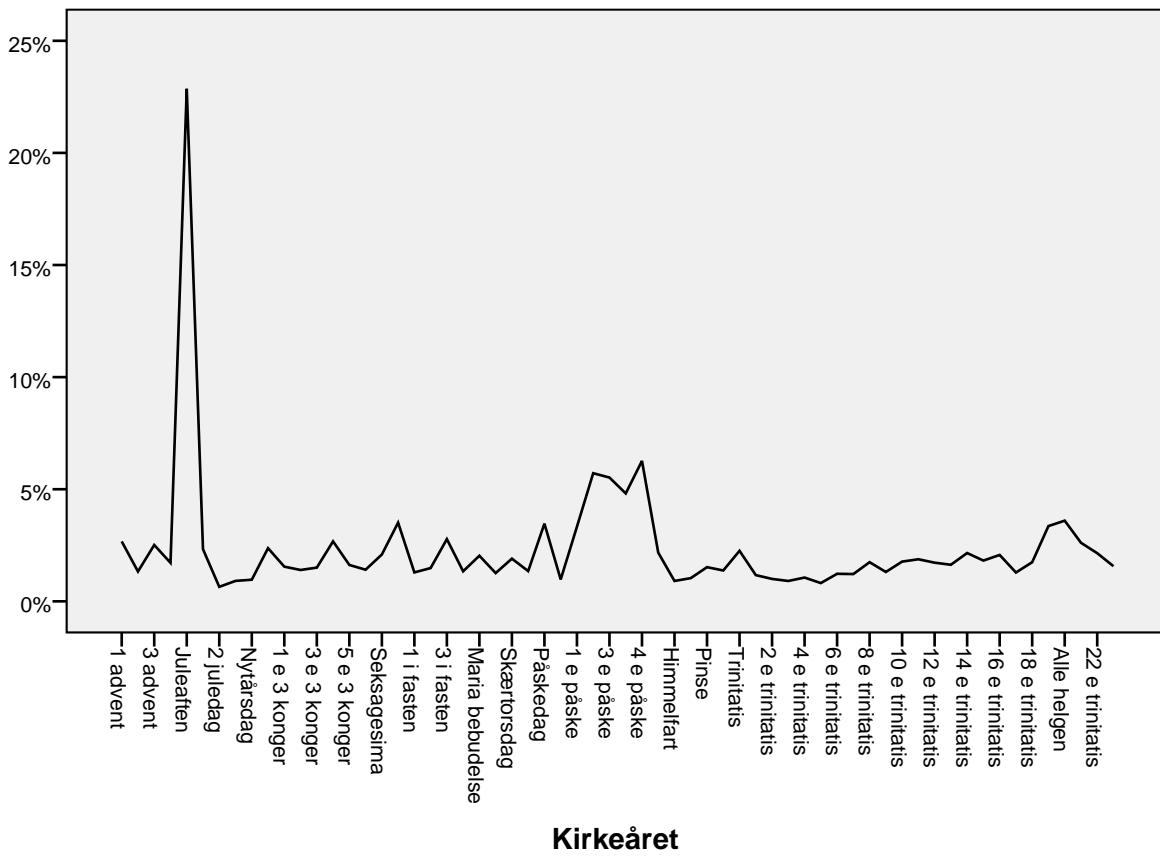
Note 1: Møder og 'andet' indgår ikke i tabellen.

Note 2: Kirkelige handlinger omfatter kategorierne dåbsgudstjeneste, dåb, konfirmation, vielse, velsignelse, begravelse og bisættelse.

Note 3: Noten til tabel 7 gælder også her.

Note 4: Note 4 til tabel 11 gælder også her.

Deltagere i gudstjenester på søn- og helligdage i Skive Provsti



Figuren viser, hvor mange procent af folkekirkemedlemmerne, der var i kirke på hver af kirkeårets DAGE

Tabel 13: Deltagere i gudstjenester på søn- og helligdage i Skive Provsti

		Deltagere i absolutte tal	Kirkegangs- procent
Kirkeåret	Fastelavn	727	3,5
	1 i fasten	299	1,3
	2 i fasten	347	1,5
	3 i fasten	625	2,8
	Midfaste	276	1,3
	Maria bebudelse	463	2,0
	Palmesøndag	252	1,3
	Skærtorsdag	430	1,9
	Langfredag	303	1,3
	Påskedag	818	3,5
	2 påskedag	203	1,0
	1 e påske	679	3,3
	2 e påske	1.343	5,7
	3 e påske	1.113	5,5
	Bededag	1.108	4,8
	4 e påske	1.123	6,3
	5 e påske	487	2,2
	Himmelfart	197	,9
	6 e påske	219	1,0
	Pinse	349	1,5
	2 pinse	124	1,4
	Trinitatis	450	2,3
	1 e trinitatis	250	1,2
	2 e trinitatis	238	1,0
	3 e trinitatis	192	,9
	4 e trinitatis	231	1,1
	5 e trinitatis	170	,8
	6 e trinitatis	263	1,2
	7 e trinitatis	260	1,2
	8 e trinitatis	369	1,7
	9 e trinitatis	284	1,3
	10 e trinitatis	401	1,8
	11 e trinitatis	423	1,9
	12 e trinitatis	397	1,7
	13 e trinitatis	342	1,6
	14 e trinitatis	483	2,2
	15 e trinitatis	438	1,8
	16 e trinitatis	469	2,1
	17 e trinitatis	271	1,3
	18 e trinitatis	375	1,7
	19 e trinitatis	749	3,4

Kirkegangsprocenten udtrykker, hvor mange procent af folkekirkemedlemmerne, der var i kirke på hver af kirkeårets DAGE. Hvis der måtte være sogne i stiftet, som ikke har deltaget i tællingen, indgår disse sognes folkekirkemedlemmer ikke i det samlede antal folkekirkemedlemmer, der ligger til grund for procentberegningen.

Tabel 13: Deltagere i gudstjenester på søn- og helligdage i Skive Provsti

		Deltagere i absolutte tal	Kirkegangs- procent
Kirkeåret	Alle helgen	830	3,6
	21 e trinitatis	571	2,6
	22 e trinitatis	489	2,1
	Sidste søndag	318	1,6
	Gennemsnit for alle kirkeårets dage	522	2,4

Kirkegangsprocenten udtrykker, hvor mange procent af folkekirkemedlemmerne, der var i kirke på hver af kirkeårets DAGE. Hvis der måtte være sogne i stiftet, som ikke har deltaget i tællingen, indgår disse sognes folkekirkemedlemmer ikke i det samlede antal folkekirkemedlemmer, der ligger til grund for procentberegningen.