

Deltagerstatistik for Herning Søndre Provsti 2017

Denne rapport indeholder en standardanalyse af deltagerne i gudstjenester, kirkelige handlinger og andre arrangementer i Herning Søndre Provsti fra den 1. januar til den 31. december 2017. Der kan beklageligvis desværre forekomme enkelte blanke sider, men det skyldes et konverteringsproblem og ikke, at der mangler noget.

At det er en standardanalyse betyder for det første, at den er umiddelbart sammenlignelig med tilsvarende analyser, som FUV måtte lave for andre stifter, provstier eller sogne. Og det betyder for det andet, at analysen alene indeholder en figur samt tabeller med tilhørende noter, som forklarer en række tekniske og statistiske forhold. Det er derfor op til læseren at foretage en nærmere fortolkning af tallene i de enkelte tabeller.

Rapporten er udarbejdet af FUV under følgende forudsætninger:

- At tællingen er registreret i det standardformat, der er indeholdt i det tælleredskab, som Kirkeministeriets it-kontor stiller til rådighed i form af den såkaldte kirkekalender.
- At det er den myndighed, der har iværksat tællingen af kirkegængere m.v. (dvs. biskop Henrik Stubbkjær), som har ansvaret for validiteten af de indtastede data.
- At tallene er overdraget til FUV på den betingelse, at der ikke offentliggøres oplysninger om de enkelte hændelser.

Det er vigtigt at være opmærksom på, at en række statistiske oplysninger er nævnt i noterne til hver enkelt tabel. Derudover skal det nævnes, at hvis en bestemt kategori mangler (for eksempel en bestemt ugedag i en tabel, der indeholder ugedage), så skyldes det, at der ikke er registreret nogen hændelser for den kategori, der mangler.

Rapporten afsluttes med en figur og en tabel, der viser de data, der ligger til grund for figuren. Både tabel og figur viser den procentvise andel af folkekirkemedlemmerne, der var til gudstjeneste på hver af kirkeårets søn- og helligdage. Man skal i den forbindelse være opmærksom på, at der af pladshensyn kun er vist et udvalg af kirkeårets dage på figurens vandrette akse, men at tallene for alle kirkeårets dage naturligvis indgår i selve grafen. Det skal også nævnes, at figuren viser kirkeåret fra dets start første søndag i advent, uanset hvornår den faktiske tælleperiode er begyndt.

Det skal også nævnes, at data fra kapellerne er registreret under de sogne, som har begravelsesmyndigheden for den enkelte handling.

Med venlig hilsen

Steen Marqvard Rasmussen

Sociologisk vidensmedarbejder

T: 21 18 12 04

E: smr@km.dk



Tabel 1 - Herning Søndre Provsti: Det samlede udbud af aktiviteter og det samlede deltagerantal fordelt på standardkategorierne

		Aktiviteter og deltagere			
		Antal aktiviteter i alt	Aktiviteter i %	Antal deltagere i alt	Deltagere i %
Standardkategorier	Gudstjeneste uden dåb (1)	768	28,3%	53.049	32,7%
	Gudstjeneste med dåb (2)	176	6,5%	18.786	11,6%
	Børnegudstjeneste (4)	45	1,7%	4.150	2,6%
	Familiegudstjeneste (4)	24	,9%	1.653	1,0%
	Ungdomsgudstjeneste (7)	23	,8%	2.274	1,4%
	Hverdagsgudstjeneste (inkl. aftensgudstjeneste) (8)	12	,4%	606	,4%
	Friluftsgudstjeneste (11)	6	,2%	397	,2%
	Musikgudstjeneste (15)	5	,2%	3.679	2,3%
	Plejhjems- og institutionsgudstjeneste (26)	177	6,5%	4.540	2,8%
	Konfirmation (37)	37	1,4%	7.347	4,5%
	Vielse (37)	67	2,5%	4.764	2,9%
	Velsignelse (37)	7	,3%	404	,2%
	Begravelse (37)	152	5,6%	11.102	6,8%
	Bisættelse (37)	193	7,1%	12.281	7,6%
	Anden kirkelig handling (37)	6	,2%	320	,2%
	Foredrag (40)	120	4,4%	7.619	4,7%
	Babysalmesang (50)	159	5,9%	2.669	1,6%
	Sangaften/-arrangement (50)	21	,8%	752	,5%
	Frivilligt korarbejde (50)	134	4,9%	1.999	1,2%
	Koncert (54)	55	2,0%	7.358	4,5%
	Udflygt (70)	4	,1%	124	,1%
	Møde (80)	115	4,2%	3.413	2,1%
	Andet (81)	353	13,0%	10.625	6,6%
	Børnekonfirmander (91)	9	,3%	163	,1%
	Konfirmander (91)	19	,7%	437	,3%
	Skole-/kirkesamarbejde (91)	15	,6%	1.499	,9%

Note 1: Hvis man sammenligner de to kolonner med procenttal for en given kategori, kan man umiddelbart få et indtryk af, om deltagelsen i denne afviger fra den gennemsnitlige deltagelse for alle kategoriernes aktiviteter. Hvis en bestemt kategori f.eks. udgør 5% af det samlede antal aktiviteter og samtidig har 5% af det samlede antal deltagere, så kommer der præcis det samme antal deltagere til den pågældende kategoris aktiviteter som der gennemsnitligt kommer til alle kategoriernes aktiviteter. Hvis derimod f.eks. 7,5% af alle deltagere kommer til de 5% af aktiviteterne, som den pågældende kategori står for, så har denne kategori en markant højere deltagelse end gennemsnittet. Deltagelsen er da nærmere bestemt ($7,5 / 5 =$) 1,5 gange højere end den gennemsnitlige deltagelse for alle kategoriernes aktiviteter. At den er 1,5 gange højere betyder, at den pågældende kategori har ($1,5 - 1,0 * 100\% =$) 50% flere deltagere end den gennemsnitlige deltagelse for alle kategoriernes aktiviteter.

Note 2: Numrene efter hver kategori henviser til numrene til de kategorier i tabel 2, som den pågældende kategori er knyttet til. På den måde kan man se, hvilke kategorier i tabel 1, der er slået sammen til de mere overordnede kategorier i tabel 2. Eksempelvis er kategorierne 30-36 i tabel 1 slået sammen til nr. 37 "Kirkelige handlinger (overgangsritualer)" i tabel 2.

NB: Da det er fristende at læse denne og de følgende tabeller sådan, at mange deltagere er bedre end få, skal det pointeres, at tabellerne i sig selv IKKE er normative. Derfor kalder de på læserens egen fortolkning. For eksempel kan man mene, at det har en værdi i sig selv, at der er mange deltagere, men man kan for eksempel også mene, at en aktivitet med få deltagere er værdifuld, fordi det, der foregår, er af dyb betydning for de deltagende, eller fordi aktiviteten fører til, at kirken får kontakt med mennesker, som den ellers ikke ville få kontakt med.

Tabel 1 - Herning Søndre Provsti: Det samlede udbud af aktiviteter og det samlede deltagerantal fordelt på standardkategorierne

		Aktiviteter og deltagere			
		Antal aktiviteter i alt	Aktiviteter i %	Antal deltagere i alt	Deltagere i %
Standardkategorier	Børne-/ungdomsarbejde (91)	9	,3%	129	,1%
	Total	2.711	100,0%	162.139	100,0%

Note 1: Hvis man sammenligner de to kolonner med procenttal for en given kategori, kan man umiddelbart få et indtryk af, om deltagelsen i denne afviger fra den gennemsnitlige deltagelse for alle kategoriernes aktiviteter. Hvis en bestemt kategori f.eks. udgør 5% af det samlede antal aktiviteter og samtidig har 5% af det samlede antal deltagere, så kommer der præcis det samme antal deltagere til den pågældende kategoris aktiviteter som der gennemsnitligt kommer til alle kategoriernes aktiviteter. Hvis derimod f.eks. 7,5% af alle deltagere kommer til de 5% af aktiviteterne, som den pågældende kategori står for, så har denne kategori en markant højere deltagelse end gennemsnittet. Deltagelsen er da nærmere bestemt ($7,5 / 5 = 1,5$) 1,5 gange højere end den gennemsnitlige deltagelse for alle kategoriernes aktiviteter. At den er 1,5 gange højere betyder, at den pågældende kategori har ($1,5 - 1,0 * 100\% = 50\%$) flere deltagere end den gennemsnitlige deltagelse for alle kategoriernes aktiviteter.

Note 2: Numrene efter hver kategori henviser til numrene til de kategorier i tabel 2, som den pågældende kategori er knyttet til. På den måde kan man se, hvilke kategorier i tabel 1, der er slået sammen til de mere overordnede kategorier i tabel 2. Eksempelvis er kategorierne 30-36 i tabel 1 slået sammen til nr. 37 "Kirkelige handlinger (overgangsritualer)" i tabel 2.

NB: Da det er fristende at læse denne og de følgende tabeller sådan, at mange deltagere er bedre end få, skal det pointeres, at tabellerne i sig selv IKKE er normative. Derfor kalder de på læserens egen fortolkning. For eksempel kan man mene, at det har en værdi i sig selv, at der er mange deltagere, men man kan for eksempel også mene, at en aktivitet med få deltagere er værdifuld, fordi det, der foregår, er af dyb betydning for de deltagende, eller fordi aktiviteten fører til, at kirken får kontakt med mennesker, som den ellers ikke ville få kontakt med.

Tabel 2 - Herning Søndre Provsti: Den gennemsnitlige deltagelse i hver af hovedkategorierne af aktiviteter og deltagelsen i disse, når den er særligt lav eller særligt høj

		Deltagere				
		Antal deltagere i alt	Deltagere i %	10. percentil	Gennemsnit	90. percentil
Hovedkategorier	1. Gudstjeneste uden dåb	53.049	32,7%	10	69	165
	2. Gudstjeneste med dåb	18.786	11,6%	42	107	178
	4. Børne- og familiegudstjeneste	5.803	3,6%	23	84	182
	7. Ungdomsgudstjeneste	2.274	1,4%	56	99	147
	8. Fyraftens- og aftengudstjeneste	606	,4%	11	51	92
	11. Friluftsgudstjeneste	397	,2%	40	66	110
	15. Musikgudstjeneste	3.679	2,3%	39	736	2400
	26. Plejehjems- og institutionsgudstjeneste	4.540	2,8%	15	26	35
	37. Konfirmation, vielse, begravelse o.l.	36.218	22,3%	19	78	151
	40. Foredrag / studiekreds	7.619	4,7%	25	63	97
	50. Kor og anden sang	5.420	3,3%	4	17	34
	54. Koncert	7.358	4,5%	20	134	280
	70. Diakoni	124	,1%	14	31	50
	80. Møde	3.413	2,1%	10	30	55
	81. Andet	10.625	6,6%	6	30	68
	91. Børne-/ungdomsarbejde	2.228	1,4%	6	43	79
	Total	162.139	100,0%	10	60	136

Note: Percentil er en opdeling i hundrededele, og markeringen af hhv. den 10. og den 90. percentil viser, hvor grænsen går for det deltagertal, hvorom det gælder, at 10% af aktiviteterne har et lavere hhv. et højere deltagertal end det, percentilen angiver. Det er derfor udtryk for en høj kirkegang, hvis disse værdier er høje. Hvis den 10. percentil eksempelvis er 5, så betyder det, at 10% af arrangementerne for den pågældende kategori har under 5 deltagere, mens en 10. percentil på 15 betyder, at 10% af arrangementerne for denne kategori har under 15 deltagere, og der er principielt intet til hinder for, at alle disse 10% har 14 deltagere.

Tabel 3 - Herning Søndre Provsti: Deltagelsen i gudstjenester opgjort pr. ugedag

		Deltagere			Deltagere i %	Antal gudstjenester	
		10. percentil	Gennemsnit	90. percentil	Gennemsnit	Antal	Antal i %
Ugedag	Søndag	15	78	160	3,2%	670	56,3%
	Mandag	12	80	107	3,3%	37	3,1%
	Tirsdag	7	41	104	1,5%	81	6,8%
	Onsdag	4	59	160	1,5%	133	11,2%
	Torsdag	10	37	92	1,1%	194	16,3%
	Fredag	27	77	117	3,6%	51	4,3%
	Lørdag	26	64	99	2,5%	25	2,1%
	Alle ugedage	12	66	143	2,6%	1.191	100,0%

Note 1: Deltagelsen i procent viser den gennemsnitlige kirkegangsprocent pr. gudstjeneste beregnet ud fra antallet af folkekirkemedlemmer i sognet.

Note 2: Gudstjenesterne juleaftens dag samt de kirkelige handlinger, inkl. konfirmationerne, er udeladt, da disse indeholder ekstremværdier på en "tilfældig" ugedag, som ville forvrænge den pågældende ugedags gennemsnit. Helligdage på "hverdage", som for eksempel langfredag, indgår følgelig i opgørelsen. Særlige dåbsgudstjenester indgår også i opgørelsen.

Note 3: Om percentilerne se noten til tabel 2.

Note 4: Da antallet af sogne – og dermed også antallet af folkekirkemedlemmer i disse – varierer fra række til række, kan det forekomme, at to ugedage i absolutte tal har det samme gennemsnitlige deltagertal, uden at de har den samme gennemsnitlige deltagelsesprocent.

Tabel 4 - Herning Søndre Provsti: Deltagelsen i gudstjenester på hverdage opgjort pr. ugedag

		Deltagere			Deltagere i %	Antal gudstjenester	
		10. percentil	Gennemsnit	90. percentil	Gennemsnit	Antal	Antal i %
Ugedag	Mandag	27	70	107	1,1%	4	,9%
	Tirsdag	6	41	102	1,3%	71	16,3%
	Onsdag	4	59	160	1,5%	133	30,6%
	Torsdag	10	32	63	,8%	170	39,1%
	Fredag	40	75	110	3,7%	32	7,4%
	Lørdag	26	64	99	2,5%	25	5,7%
	Alle seks dage	8	47	110	1,4%	435	100,0%

Note 1: Deltagelsen i procent viser den gennemsnitlige kirkegangsprocent pr. gudstjeneste beregnet ud fra antallet af folkekirkemedlemmer i sognet.

Note 2: Tabellen indeholder hverken kirkelige handlinger eller gudstjenester på søn- og helligdage samt juleaften.

Note 3: Om percentilerne se noten til tabel 2.

Note 4: Da antallet af sogne – og dermed også antallet af folkekirkemedlemmer i disse – varierer fra række til række, kan det forekomme, at to ugedage i absolutte tal har det samme gennemsnitlige deltagertal, uden at de har den samme gennemsnitlige deltagelsesprocent.

Tabel 5 - Herning Søndre Provsti: Deltagelsen i kirkelige handlinger opgjort pr. ugedag

		Deltagere			Deltagere i %	Antal kirkelige handlinger	
		10. percentil	Gennemsnit	90. percentil	Gennemsnit	Antal	Antal i %
Ugedag	Søndag	48	192	356	8,7%	25	5,4%
	Mandag	1	88	192	1,7%	8	1,7%
	Tirsdag	13	54	107	1,9%	53	11,5%
	Onsdag	16	60	109	3,0%	43	9,3%
	Torsdag	10	63	121	2,5%	54	11,7%
	Fredag	20	83	152	3,4%	93	20,1%
	Lørdag	27	77	150	3,3%	186	40,3%
	Alle ugedage	19	78	151	3,3%	462	100,0%

Note 1: Deltagelsen i procent viser den gennemsnitlige kirkegangsprocent pr. kirkelige handling beregnet ud fra antallet af folkekirkemedlemmer i sognet.

Note 2: De kirkelige handlinger omfatter kategorierne konfirmation, vielse, velsignelse, begravelse og bisættelse.

Note 3: Om percentilerne se noten til tabel 2.

Note 4: Da antallet af sogne – og dermed også antallet af folkekirkemedlemmer i disse – varierer fra række til række, kan det forekomme, at to ugedage i absolutte tal har det samme gennemsnitlige deltagertal, uden af de har den samme gennemsnitlige deltagelsesprocent.

Tabel 6 - Herning Søndre Provsti: Den gennemsnitlige deltagelse i sogneaktiviteter opgjort pr. ugedag

				Deltagere	Deltagere i %	Antal aktiviteter	
				Gennemsnit	Gennemsnit	Antal	Antal i %
Kategorier	Foredrag (40)	Ugedag	Søndag	109	2,1%	2	1,7%
			Tirsdag	57	1,2%	27	22,5%
			Onsdag	55	,9%	50	41,7%
			Torsdag	57	1,5%	37	30,8%
			Lørdag	246	4,1%	4	3,3%
			Alle ugedage	63	1,3%	120	100,0%
			Babysalmesang (50)	Ugedag	Tirsdag	13	,4%
		Onsdag	14		,2%	50	31,4%
		Torsdag	19		,4%	92	57,9%
		Fredag	4		,5%	2	1,3%
		Alle ugedage	17		,3%	159	100,0%
	Sangaften/-arrangement (50)	Ugedag	Søndag	28	2,0%	1	4,8%
			Tirsdag	42	9,0%	2	9,5%
			Onsdag	26	,5%	4	19,0%
Torsdag			39	1,2%	13	61,9%	
Fredag			30	3,8%	1	4,8%	
Alle ugedage			36	2,0%	21	100,0%	
Frivilligt korarbejde (50)	Ugedag	Tirsdag	33	2,0%	17	12,7%	
		Onsdag	9	,2%	52	38,8%	
		Torsdag	15	1,6%	65	48,5%	
		Alle ugedage	15	1,1%	134	100,0%	

Note: Deltagelsen i procent viser den gennemsnitlige deltagelsesprocent pr. aktivitet beregnet ud fra antallet af folkekirkemedlemmer i sognet.

Tabel 6 - Herning Søndre Provsti: Den gennemsnitlige deltagelse i sogneaktiviteter opgjort pr. ugedag

				Deltagere	Deltagere i %	Antal aktiviteter	
				Gennemsnit	Gennemsnit	Antal	Antal i %
Kategorier	Koncert (54)	Ugedag	Søndag	198	8,1%	9	16,4%
			Mandag	175	12,6%	1	1,8%
			Tirsdag	108	2,9%	16	29,1%
			Onsdag	123	3,7%	7	12,7%
			Torsdag	164	4,2%	12	21,8%
			Fredag	51	,7%	5	9,1%
			Lørdag	121	2,3%	5	9,1%
			Alle ugedage	134	4,1%	55	100,0%
	Udflugt (70)	Ugedag	Søndag	33	,7%	1	25,0%
			Mandag	50	1,7%	1	25,0%
			Lørdag	21	1,0%	2	50,0%
			Alle ugedage	31	1,1%	4	100,0%
	Møde (80)	Ugedag	Søndag	47	,9%	30	26,1%
			Tirsdag	29	,6%	48	41,7%
			Onsdag	41	8,1%	2	1,7%
			Torsdag	16	,4%	29	25,2%
			Fredag	10	,3%	5	4,3%
			Lørdag	45	5,5%	1	,9%
			Alle ugedage	30	,8%	115	100,0%
			Andet (81)	Ugedag	Søndag	67	1,5%
	Mandag	22			,7%	68	19,3%
	Tirsdag	72			1,8%	7	2,0%
	Onsdag	20			,6%	37	10,5%
	Torsdag	24			,6%	151	42,8%
	Fredag	37			,7%	55	15,6%
	Lørdag	19			,6%	3	,8%
	Alle ugedage	30			,7%	353	100,0%

Note: Deltagelsen i procent viser den gennemsnitlige deltagelsesprocent pr. aktivitet beregnet ud fra antallet af folkekirkemedlemmer i sognet.

Tabel 7 - Herning Søndre Provsti: Den gennemsnitlige deltagelse i arbejde med børn og unge opgjort pr. ugedag

				Deltagere		Antal aktiviteter			
				Gennemsnit	Gennemsnit	Antal	Antal i %		
Kategorier	Børnekonfirmander (91)	Ugedag	Tirsdag	13	,9%	8	88,9%		
			Lørdag	62	2,1%	1	11,1%		
			Alle ugedage	18	1,0%	9	100,0%		
	Konfirmander (91)	Ugedag	Søndag	98	3,3%	1	5,3%		
			Tirsdag	60	,8%	1	5,3%		
			Torsdag	13	,7%	16	84,2%		
			Fredag	74	4,4%	1	5,3%		
			Alle ugedage	23	1,0%	19	100,0%		
			Skole-/kirkesamarbejde (91)	Ugedag	Mandag	79	1,7%	1	6,7%
	Onsdag	112			5,9%	6	40,0%		
	Torsdag	139			4,0%	4	26,7%		
	Fredag	49			2,7%	4	26,7%		
	Alle ugedage	100			4,2%	15	100,0%		
	Børne-/ungdomsarbejde (91)	Ugedag			Mandag	15	,3%	2	22,2%
					Tirsdag	2	,0%	2	22,2%
Onsdag			27	,8%	3	33,3%			
Torsdag			5	,1%	1	11,1%			
Lørdag			11	,2%	1	11,1%			
Alle ugedage			14	,4%	9	100,0%			

Note: Deltagelsen i procent viser den gennemsnitlige deltagelsesprocent pr. aktivitet beregnet ud fra antallet af folkekirkemedlemmer i sognet. Desværre er det ikke muligt i denne standardanalyser tabeller at beregne den procentvise deltagelse i børne-/ungdomsarbejdet alene ud fra antallet af børn og unge i sognet.

Tabel 8 - Herning Søndre Provsti: Deltagelsen i gudstjenester på søn- og helligdage opgjort efter gudstjenestens begyndelsestidspunkt

		Deltagere			Deltagere i %	Antal gudstjenester	
		10. percentil	Gennemsnit	90. percentil	Gennemsnit	Antal	Antal i %
Gudstjenestetid	Kl. 8.00 - 9.15	8	38	96	1,1%	74	9,8%
	Kl. 9.30 - 10.15	18	93	187	2,6%	400	52,9%
	Kl. 10.30 - 12.15	15	52	115	4,3%	231	30,6%
	Kl. 12.30 - 13.15	0	827	2400	48,4%	3	,4%
	Kl. 13.30 - 15.15	25	91	259	5,7%	10	1,3%
	Kl. 15.30 - 17.15	28	79	148	2,7%	21	2,8%
	Kl. 19.00 - 19.45	18	67	123	4,5%	17	2,2%
	Alle klokkeslæt	15	77	155	3,2%	756	100,0%

Note 1: Deltagelsen i procent viser den gennemsnitlige kirkegangsprocent pr. gudstjeneste beregnet ud fra antallet af folkekirkemedlemmer i sognet.

Note 2: Gudstjenesterne juleaftens dag er udeladt, da disse indeholder ekstremværdier på "tilfældige" klokkeslæt, som ville forvrænge det pågældende tidspunkts gennemsnit. Særlige dåbsgudstjenester indgår i opgørelsen.

Note 3: Om percentilerne se noten til tabel 2.

Note 4: Da antallet af sogne – og dermed også antallet af folkekirkemedlemmer i disse – varierer fra række til række, kan det forekomme, at to klokkeslæt i absolutte tal har det samme gennemsnitlige deltagertal, uden af de har den samme gennemsnitlige deltagelsesprocent.

Tabel 9 - Herning Søndre Provsti: Deltagelsen i gudstjenester på hverdage opgjort efter gudstjenestens begyndelsestidspunkt

		Deltagere			Deltagere i %	Antal gudstjenester	
		10. percentil	Gennemsnit	90. percentil	Gennemsnit	Antal	Antal i %
Gudstjenestetid	Kl. 8.00 - 9.15	19	112	417	3,9%	18	4,2%
	Kl. 9.30 - 10.15	19	47	109	1,2%	131	30,3%
	Kl. 10.30 - 12.15	20	80	187	2,1%	29	6,7%
	Kl. 12.30 - 13.15	52	174	287	9,3%	4	,9%
	Kl. 13.30 - 15.15	9	22	33	,8%	102	23,6%
	Kl. 15.30 - 17.15	8	42	92	1,6%	94	21,7%
	Kl. 17.30 - 18.45	56	74	106	1,0%	3	,7%
	Kl. 19.00 - 19.45	1	36	107	,8%	40	9,2%
	Kl. 20.00 - 23.00	69	103	147	1,5%	12	2,8%
Alle klokkeslæt		8	47	107	1,4%	433	100,0%

Note 1: Deltagelsen i procent viser den gennemsnitlige kirkegangsprocent pr. gudstjeneste beregnet ud fra antallet af folkekirkemedlemmer i sognet.

Note 2: Gudstjenesterne juleaftens dag er udeladt, da disse indeholder ekstremværdier på "tilfældige" klokkeslæt, som ville forvrænge det pågældende tidspunkts gennemsnit. Særlige dåbsgudstjenester indgår i opgørelsen.

Note 3: Om percentilerne se noten til tabel 2.

Note 4: Da antallet af sogne – og dermed også antallet af folkekirkemedlemmer i disse – varierer fra række til række, kan det forekomme, at to klokkeslæt i absolutte tal har det samme gennemsnitlige deltagertal, uden af de har den samme gennemsnitlige deltagelsesprocent.

Tabel 10 - Herning Søndre Provsti: Deltagelsen pr. aktivitet inddelt i syv overordnede kategorier

		Deltagere			Deltagere i %	Antal aktiviteter	
		10. percentil	Gennemsnit	90. percentil	Gennemsnit	Antal	Antal i %
Kategorier	Gudstj, søn- & helligdage	15	77	155	3,2%	756	27,9%
	hverdagsgudstjeneste	8	47	110	1,4%	435	16,0%
	Gudstjeneste juleaften	51	229	434	9,6%	45	1,7%
	Kirkelige handlinger	19	78	151	3,3%	462	17,0%
	Sogneaktivitet	5	42	84	1,3%	493	18,2%
	Børne-/ungdomsarbejde	6	43	79	1,8%	52	1,9%
	Andet	7	30	65	,7%	468	17,3%
	Alle kategorier	10	60	136	2,2%	2.711	100,0%

Note: Deltagelsen i procent viser den gennemsnitlige deltagelse pr. aktivitet beregnet ud fra antallet af folkekirkemedlemmer i sognet. Desværre er det ikke muligt i denne standardanalyses tabeller at beregne den procentvise deltagelse i børne-/ungdomsarbejde alene ud fra antallet af børn og unge i sognet.

Tabel 11 - Herning Søndre Provsti: Den gennemsnitlige deltagelse pr. aktivitet inddelt i seks overordnede grupper af aktiviteter og opgjørt for efter sognenes størrelse i absolutte tal og i procent

Antal medlemmer af folkekirken i sognet	Deltagere i absolutte tal					
	Overordnede kategorier					
	Gudstj, søn- & helligdage	hverdags-gudstjeneste	Gudstjeneste juleaften	Kirkelige handlinger	Sogneaktivitet	Børne-/ungdomsarbejde
	Gennemsnit	Gennemsnit	Gennemsnit	Gennemsnit	Gennemsnit	Gennemsnit
Op til 500	24	32	99	99	43	.
501 – 1.000	34	29	93	92	27	80
1.001 – 1.500	29	29	305	53	64	10
1.501 – 2.500	140	55	205	100	23	74
2.501 – 5.000	75	43	211	78	23	66
Over 5.000	108	52	301	76	60	63
Hele provstiet	77	47	229	78	42	43

Note 1: Møder og 'andet' indgår ikke i tabellen.

Note 2: Kirkelige handlinger omfatter kategorierne dåbsgudstjeneste, dåb, konfirmation, vielse, velsignelse, begravelse og bisættelse.

Note 3: Noten til tabel 7 gælder også her.

Note 4: Bemærk at deltagelsesprocenten er 'pr. aktivitet'. Hvis 'Deltagere i pct.' for sogne med over 5.000 folkekirkemedlemmer for eksempel er 4% for gudstjeneste juleaften, så betyder det IKKE nødvendigvis, at der kun var 4% til gudstjeneste juleaften. Det betyder, at der for HVER gudstjeneste, der blev holdt den 24/12, deltog 4%. Hvis der eksempelvis i gennemsnit blev holdt 3 gudstjenester i hvert sogn i løbet af juleaften, og vi antager, at ingen har deltaget i mere end én af disse, så bliver kirkegangsprocenten den 24/12 i gennemsnit 3 gange 4% = 12%.

Tabel 11 - Herning Søndre Provsti: Den gennemsnitlige deltagelse pr. aktivitet inddelt i seks overordnede grupper af aktiviteter og opgjørt for efter sognenes størrelse i absolutte tal og i procent

Antal medlemmer af folkekirken i sognet	Deltagere i pct. af antal folkekirkemedlemmer i sognet					
	Overordnede kategorier					
	Gudstj, søn- & helligdage	hverdags-gudstjeneste	Gudstjeneste juleaften	Kirkelige handlinger	Sogneaktivitet	Børne-/ungdomsarbejde
	Gennemsnit	Gennemsnit	Gennemsnit	Gennemsnit	Gennemsnit	Gennemsnit
Op til 500	6,7%	8,2%	28,0%	29,1%	10,9%	.
501 – 1.000	4,8%	3,8%	13,5%	12,8%	4,3%	13,2%
1.001 – 1.500	2,1%	2,1%	22,0%	3,8%	4,6%	,7%
1.501 – 2.500	8,4%	3,3%	12,3%	6,0%	1,4%	4,4%
2.501 – 5.000	2,2%	1,3%	6,3%	2,3%	,6%	1,9%
Over 5.000	1,7%	,8%	4,7%	1,2%	,9%	1,0%
Hele provstiet	3,2%	1,4%	9,6%	3,3%	1,3%	1,8%

Note 1: Møder og 'andet' indgår ikke i tabellen.

Note 2: Kirkelige handlinger omfatter kategorierne dåbsgudstjeneste, dåb, konfirmation, vielse, velsignelse, begravelse og bisættelse.

Note 3: Noten til tabel 7 gælder også her.

Note 4: Bemærk at deltagelsesprocenten er 'pr. aktivitet'. Hvis 'Deltagere i pct.' for sogne med over 5.000 folkekirkemedlemmer for eksempel er 4% for gudstjeneste juleaften, så betyder det IKKE nødvendigvis, at der kun var 4% til gudstjeneste juleaften. Det betyder, at der for HVER gudstjeneste, der blev holdt den 24/12, deltog 4%. Hvis der eksempelvis i gennemsnit blev holdt 3 gudstjenester i hvert sogn i løbet af juleaften, og vi antager, at ingen har deltaget i mere end én af disse, så bliver kirkegangsprocenten den 24/12 i gennemsnit 3 gange 4% = 12%.

Tabel 12 - Herning Søndre Provsti: Den gennemsnitlige deltagelse pr. aktivitet inddelt i seks overordnede grupper af aktiviteter og opgjort for hvert Sogn i absolutte tal og i procent

		Deltagere i absolutte tal					
		Overordnede kategorier					
		Gudstj, søn- & helligdage	hverdags-gudstje- neste	Gudstje- neste juleaften	Kirkelige handlinger	Sogne- aktivitet	Børne- /ungdoms- arbejde
		Gennemsnit	Gennemsnit	Gennemsnit	Gennemsnit	Gennemsnit	Gennemsnit
Sogn	Arnborg Sogn	26	19	80	77	41	.
	Assing Sogn	89	42	188	95	31	68
	Fasterholt Sogn	15	32	65	.	54	.
	Fredens Sogn	61	27	278	75	19	26
	Gjellerup Sogn	125	51	350	87	43	65
	Gullestrup Sogn	29	29	305	53	64	10
	Hedeager Sogn	76	92	205	61	23	400
	Herning Sogn	114	52	473	69	81	.
	Ilderhede Sogn	21	.	96	78	36	.
	Karstoft Sogn	29	.	119	142	.	.
	Kollund Sogn	30	.	115	81	.	.
	Kølkær Sogn	37	50	98	107	58	58
	Rind Sogn	73	59	227	103	48	61
	Sankt Johannes Sogn	111	46	123	69	84	.
	Skarrild Sogn	36	76	110	88	19	102
	Sønder Felding Sogn	140	55	205	100	23	74
	Hele provstiet	77	47	229	78	42	43

Note 1: Møder og 'andet' indgår ikke i tabellen.

Note 2: Kirkelige handlinger omfatter kategorierne dåbsgudstjeneste, dåb, konfirmation, vielse, velsignelse, begravelse og bisættelse.

Note 3: Noten til tabel 7 gælder også her.

Note 4: Note 4 til tabel 11 gælder også her.

Tabel 12 - Herning Søndre Provsti: Den gennemsnitlige deltagelse pr. aktivitet inddelt i seks overordnede grupper af aktiviteter og opgjort for hvert Sogn i absolutte tal og i procent

		Deltagere i pct. af antal folkekirkemedlemmer i sognet					
		Overordnede kategorier					
		Gudstj, søn- & helligdage	hverdags-gudstje- neste	Gudstje- neste juleaften	Kirkelige handlinger	Sogne- aktivitet	Børne- /ungdoms- arbejde
		Gennemsnit	Gennemsnit	Gennemsnit	Gennemsnit	Gennemsnit	Gennemsnit
Sogn	Arnborg Sogn	3,2%	2,4%	9,8%	9,4%	5,0%	.
	Assing Sogn	3,0%	1,4%	6,3%	3,2%	1,1%	2,3%
	Fasterholt Sogn	3,8%	8,2%	16,8%	.	14,0%	.
	Fredens Sogn	1,3%	,6%	6,1%	1,6%	,4%	,6%
	Gjellerup Sogn	1,7%	,7%	4,8%	1,2%	,6%	,9%
	Gullestrup Sogn	2,1%	2,1%	22,0%	3,8%	4,6%	,7%
	Hedeager Sogn	2,4%	2,9%	6,5%	1,9%	,7%	12,6%
	Herning Sogn	1,6%	,8%	6,8%	1,0%	1,2%	.
	Ilderhede Sogn	5,2%	.	24,0%	19,4%	8,9%	.
	Karstoft Sogn	8,4%	.	35,0%	41,9%	.	.
	Kollund Sogn	9,4%	.	36,2%	25,5%	.	.
	Kølkær Sogn	4,7%	6,4%	12,5%	13,7%	7,4%	7,4%
	Rind Sogn	1,4%	1,1%	4,4%	2,0%	,9%	1,2%
	Sankt Johannes Sogn	2,1%	,8%	2,3%	1,3%	1,5%	.
	Skarrild Sogn	6,7%	14,1%	20,3%	16,3%	3,5%	18,9%
	Sønder Felding Sogn	8,4%	3,3%	12,3%	6,0%	1,4%	4,4%
	Hele provstiet	3,2%	1,4%	9,6%	3,3%	1,3%	1,8%

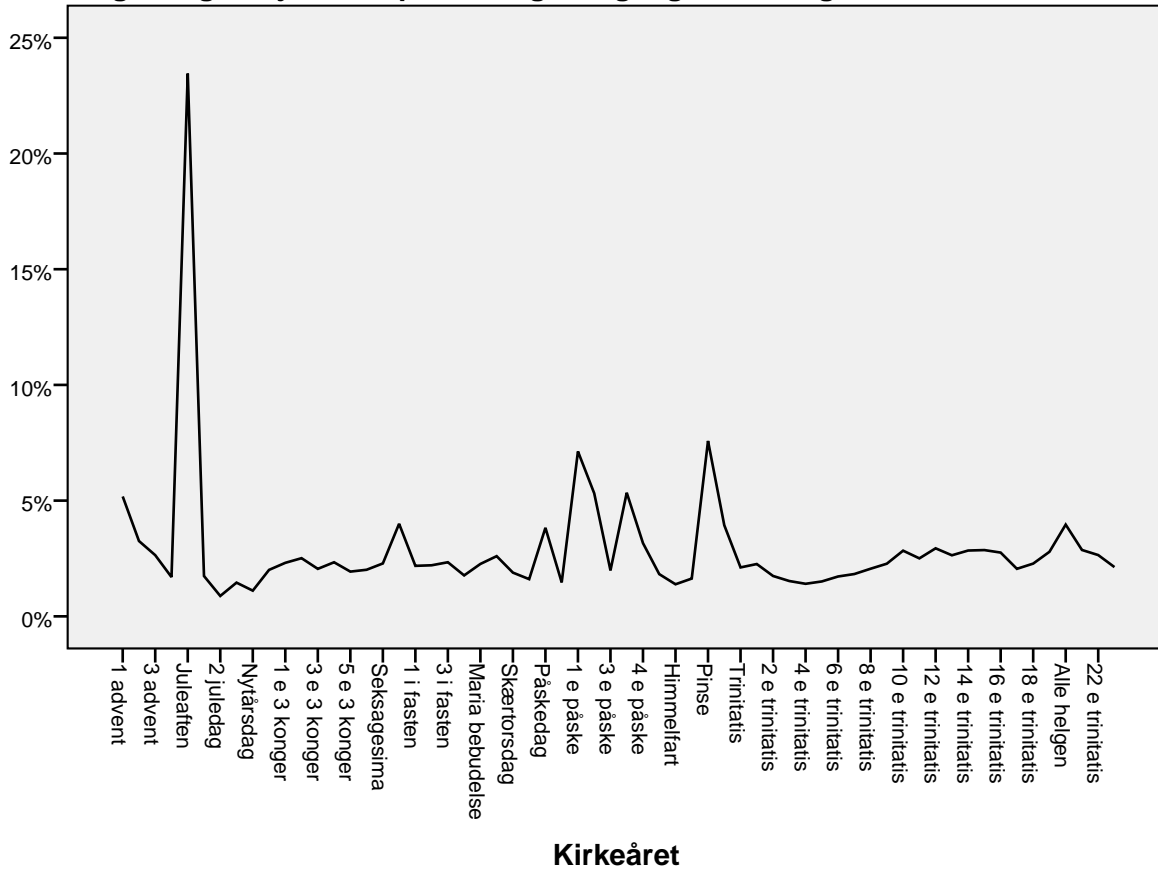
Note 1: Møder og 'andet' indgår ikke i tabellen.

Note 2: Kirkelige handlinger omfatter kategorierne dåbsgudstjeneste, dåb, konfirmation, vielse, velsignelse, begravelse og bisættelse.

Note 3: Noten til tabel 7 gælder også her.

Note 4: Note 4 til tabel 11 gælder også her.

Deltagere i gudstjenester på søn- og helligdage i Herning Søndre Provsti



Figuren viser, hvor mange procent af folkekirkemedlemmerne, der var i kirke på hver af kirkeårets DAGE

Tabel 13: Deltagere i gudstjenester på søn- og helligdage i Herning Søndre Provsti

		Deltagere i absolutte tal	Kirkegangs- procent
Kirkeåret	Fastelavn	1.638	4,0
	1 i fasten	873	2,2
	2 i fasten	859	2,2
	3 i fasten	925	2,3
	Midfaste	701	1,8
	Maria bebudelse	905	2,3
	Palmesøndag	1.023	2,6
	Skærtorsdag	756	1,9
	Langfredag	642	1,6
	Påskedag	1.564	3,8
	2 påskedag	576	1,5
	1 e påske	2.883	7,1
	2 e påske	2.185	5,3
	3 e påske	823	2,0
	Bededag	2.105	5,3
	4 e påske	1.291	3,2
	5 e påske	735	1,8
	Himmelfart	488	1,4
	6 e påske	664	1,6
	Pinse	3.186	7,6
	2 pinse	1.565	3,9
	Trinitatis	823	2,1
	1 e trinitatis	941	2,3
	2 e trinitatis	730	1,7
	3 e trinitatis	615	1,5
	4 e trinitatis	557	1,4
	5 e trinitatis	599	1,5
	6 e trinitatis	710	1,7
	7 e trinitatis	720	1,8
	8 e trinitatis	834	2,1
	9 e trinitatis	931	2,3
	10 e trinitatis	1.155	2,8
	11 e trinitatis	1.036	2,5
	12 e trinitatis	1.196	2,9
	13 e trinitatis	1.088	2,6
	14 e trinitatis	1.157	2,8
	15 e trinitatis	1.199	2,9
	16 e trinitatis	1.120	2,8
	17 e trinitatis	832	2,1
	18 e trinitatis	893	2,3
	19 e trinitatis	1.121	2,8

Kirkegangsprocenten udtrykker, hvor mange procent af folkekirkemedlemmerne, der var i kirke på hver af kirkeårets DAGE. Hvis der måtte være sogne i stiftet, som ikke har deltaget i tællingen, indgår disse sognes folkekirkemedlemmer ikke i det samlede antal folkekirkemedlemmer, der ligger til grund for procentberegningen.

**Tabel 13: Deltagere i gudstjenester på søn- og helligdage i Herning
Søndre Provsti**

		Deltagere i absolutte tal	Kirkegangs- procent
Kirkeåret	Alle helgen	1.501	4,0
	21 e trinitatis	1.150	2,9
	22 e trinitatis	1.008	2,6
	Sidste søndag	864	2,1
	Gennemsnit for alle kirkeårets dage	1.185	2,9

Kirkegangsprocenten udtrykker, hvor mange procent af folkekirkemedlemmerne, der var i kirke på hver af kirkeårets DAGE. Hvis der måtte være sogne i stiftet, som ikke har deltaget i tællingen, indgår disse sognes folkekirkemedlemmer ikke i det samlede antal folkekirkemedlemmer, der ligger til grund for procentberegningen.