

Deltagerstatistik for Salling Provsti 2017

Denne rapport indeholder en standardanalyse af deltagerne i gudstjenester, kirkelige handlinger og andre arrangementer i Salling Provsti fra den 1. januar til den 31. december 2017. Der kan beklageligvis desværre forekomme enkelte blanke sider, men det skyldes et konverteringsproblem og ikke, at der mangler noget.

At det er en standardanalyse betyder for det første, at den er umiddelbart sammenlignelig med tilsvarende analyser, som FUV måtte lave for andre stifter, provstier eller sogne. Og det betyder for det andet, at analysen alene indeholder en figur samt tabeller med tilhørende noter, som forklarer en række tekniske og statistiske forhold. Det er derfor op til læseren at foretage en nærmere fortolkning af tallene i de enkelte tabeller.

Rapporten er udarbejdet af FUV under følgende forudsætninger:

- At tællingen er registreret i det standardformat, der er indeholdt i det tælleredskab, som Kirkeministeriets it-kontor stiller til rådighed i form af den såkaldte kirkekalender.
- At det er den myndighed, der har iværksat tællingen af kirkegængere m.v. (dvs. biskop Henrik Stubkjær), som har ansvaret for validiteten af de indtastede data.
- At tallene er overdraget til FUV på den betingelse, at der ikke offentliggøres oplysninger om de enkelte hændelser.

Det er vigtigt at være opmærksom på, at en række statistiske oplysninger er nævnt i noterne til hver enkelt tabel. Derudover skal det nævnes, at hvis en bestemt kategori mangler (for eksempel en bestemt ugedag i en tabel, der indeholder ugedage), så skyldes det, at der ikke er registreret nogen hændelser for den kategori, der mangler.

Rapporten afsluttes med en figur og en tabel, der viser de data, der ligger til grund for figuren. Både tabel og figur viser den procentvise andel af folkekirkemedlemmerne, der var til gudstjeneste på hver af kirkeårets søn- og helligdage. Man skal i den forbindelse være opmærksom på, at der af pladshensyn kun er vist et udvalg af kirkeårets dage på figurens vandrette akse, men at tallene for alle kirkeårets dage naturligvis indgår i selve grafen. Det skal også nævnes, at figuren viser kirkeåret fra dets start første søndag i advent, uanset hvornår den faktiske tælleperiode er begyndt.

Det skal også nævnes, at data fra kapellerne er registreret under de sogne, som har begravelsesmyndigheden for den enkelte handling.

Med venlig hilsen

Steen Marqvard Rasmussen

Sociologisk vidensmedarbejder

T: 21 18 12 04

E: smr@km.dk



Tabel 1 - Salling Provsti: Det samlede udbud af aktiviteter og det samlede deltagerantal fordelt på standardkategorierne

		Aktiviteter og deltagere			
		Antal aktiviteter i alt	Aktiviteter i %	Antal deltagere i alt	Deltagere i %
Standardkategorier	Gudstjeneste uden dåb (1)	723	50,7%	18.103	34,2%
	Gudstjeneste med dåb (2)	99	6,9%	4.960	9,4%
	Børnegudstjeneste (4)	14	1,0%	827	1,6%
	Familiegudstjeneste (4)	9	,6%	546	1,0%
	Hverdagsgudstjeneste (inkl. aftensgudstjeneste) (8)	9	,6%	223	,4%
	Friluftsgudstjeneste (11)	20	1,4%	808	1,5%
	Stille- og meditationsgudstjeneste (12)	18	1,3%	304	,6%
	Musikgudstjeneste (15)	6	,4%	326	,6%
	Plejhjems- og institutionsgudstjeneste (26)	109	7,6%	1.405	2,7%
	Konfirmation (37)	21	1,5%	4.513	8,5%
	Vielse (37)	35	2,5%	2.250	4,2%
	Velsignelse (37)	2	,1%	85	,2%
	Begravelse (37)	45	3,2%	3.210	6,1%
	Bisættelse (37)	78	5,5%	7.129	13,5%
	Anden kirkelig handling (37)	6	,4%	443	,8%
	Foredrag (40)	31	2,2%	1.265	2,4%
	Studiekreds (40)	8	,6%	164	,3%
	Babysalmesang (50)	13	,9%	184	,3%
	Sangaften/-arrangement (50)	22	1,5%	484	,9%
	Koncert (54)	29	2,0%	2.553	4,8%
	Udflugt (70)	12	,8%	358	,7%
	Møde (80)	8	,6%	229	,4%
	Andet (81)	107	7,5%	2.510	4,7%
	Konfirmander (91)	1	,1%	110	,2%
	Total	1.425	100,0%	52.989	100,0%

Note 1: Hvis man sammenligner de to kolonner med procenttal for en given kategori, kan man umiddelbart få et indtryk af, om deltagelsen i denne afviger fra den gennemsnitlige deltagelse for alle kategoriernes aktiviteter. Hvis en bestemt kategori f.eks. udgør 5% af det samlede antal aktiviteter og samtidig har 5% af det samlede antal deltagere, så kommer der præcis det samme antal deltagere til den pågældende kategoris aktiviteter som der gennemsnitligt kommer til alle kategoriernes aktiviteter. Hvis derimod f.eks. 7,5% af alle deltagerne kommer til de 5% af aktiviteterne, som den pågældende kategori står for, så har denne kategori en markant højere deltagelse end gennemsnittet. Deltagelsen er da nærmere bestemt $(7,5 / 5 =) 1,5$ gange højere end den gennemsnitlige deltagelse for alle kategoriernes aktiviteter. At den er 1,5 gange højere betyder, at den pågældende kategori har $(1,5 - 1,0 * 100\% =) 50\%$ flere deltagere end den gennemsnitlige deltagelse for alle kategoriernes aktiviteter.

Note 2: Numrene efter hver kategori henviser til numrene til de kategorier i tabel 2, som den pågældende kategori er knyttet til. På den måde kan man se, hvilke kategorier i tabel 1, der er slået sammen til de mere overordnede kategorier i tabel 2. Eksempelvis er kategorierne 30-36 i tabel 1 slået sammen til nr. 37 "Kirkelige handlinger (overgangsritualer)" i tabel 2.

NB: Da det er fristende at læse denne og de følgende tabeller sådan, at mange deltagere er bedre end få, skal det pointeres, at tabellerne i sig selv IKKE er normative. Derfor kalder de på læserens egen fortolkning. For eksempel kan man mene, at det har en værdi i sig selv, at der er mange deltagere, men man kan for eksempel også mene, at en aktivitet med få deltagere er værdifuld, fordi det, der foregår, er af dyb betydning for de deltagende, eller fordi aktiviteten fører til, at kirken får kontakt med mennesker, som den ellers ikke ville få kontakt med.

Tabel 2 - Salling Provsti: Den gennemsnitlige deltagelse i hver af hovedkategorierne af aktiviteter og deltagelsen i disse, når den er særligt lav eller særligt høj

		Deltagere				
		Antal deltagere i alt	Deltagere i %	10. percentil	Gennemsnit	90. percentil
Hovedkategorier	1. Gudstjeneste uden dåb	18.103	34,2%	4	25	51
	2. Gudstjeneste med dåb	4.960	9,4%	25	50	86
	4. Børne- og familiegudstjeneste	1.373	2,6%	23	60	104
	8. Fyraftens- og aftengudstjeneste	223	,4%	9	25	71
	11. Friluftsgudstjeneste	808	1,5%	0	40	110
	13. Stille- og meditationsgudstjeneste	304	,6%	7	17	29
	15. Musikgudstjeneste	326	,6%	23	54	95
	26. Plejehjems- og institutionsgudstjeneste	1.405	2,7%	7	13	19
	37. Konfirmation, vielse, begravelse o.l.	17.630	33,3%	28	94	160
	40. Foredrag / studiekreds	1.429	2,7%	17	37	65
	50. Kor og anden sang	668	1,3%	4	19	42
	54. Koncert	2.553	4,8%	30	88	200
	70. Diakoni	358	,7%	6	30	40
	80. Møde	229	,4%	24	29	34
	81. Andet	2.510	4,7%	10	23	44
	91. Børne-/ungdomsarbejde	110	,2%	110	110	110
	Total	52.989	100,0%	6	37	85

Note: Percentil er en opdeling i hundrededele, og markeringen af hhv. den 10. og den 90. percentil viser, hvor grænsen går for det deltagertal, hvorom det gælder, at 10% af aktiviteterne har et lavere hhv. et højere deltagertal end det, percentilen angiver. Det er derfor udtryk for en høj kirkegang, hvis disse værdier er høje. Hvis den 10. percentil eksempelvis er 5, så betyder det, at 10% af arrangementerne for den pågældende kategori har under 5 deltagere, mens en 10. percentil på 15 betyder, at 10% af arrangementerne for denne kategori har under 15 deltagere, og der er principielt intet til hinder for, at alle disse 10% har 14 deltagere.

Tabel 3 - Salling Provsti: Deltagelsen i gudstjenester opgjort pr. ugedag

		Deltagere			Deltagere i %	Antal gudstjenester	
		10. percentil	Gennemsnit	90. percentil	Gennemsnit	Antal	Antal i %
Ugedag	Søndag	4	24	57	5,5%	663	68,1%
	Mandag	0	28	32	10,6%	33	3,4%
	Tirsdag	7	13	21	2,1%	58	6,0%
	Onsdag	7	24	60	3,7%	68	7,0%
	Torsdag	9	27	41	5,3%	85	8,7%
	Fredag	6	21	36	5,3%	22	2,3%
	Lørdag	17	38	65	7,7%	44	4,5%
	Alle ugedage	5	24	53	5,4%	973	100,0%

Note 1: Deltagelsen i procent viser den gennemsnitlige kirkegangsprocent pr. gudstjeneste beregnet ud fra antallet af folkekirkemedlemmer i sognet.

Note 2: Gudstjenesterne juleaftens dag samt de kirkelige handlinger, inkl. konfirmationerne, er udeladt, da disse indeholder ekstremværdier på en "tilfældig" ugedag, som ville forvrænge den pågældende ugedags gennemsnit. Helligdage på "hverdage", som for eksempel langfredag, indgår følgelig i opgørelsen. Særlige dåbsgudstjenester indgår også i opgørelsen.

Note 3: Om percentilerne se noten til tabel 2.

Note 4: Da antallet af sogne – og dermed også antallet af folkekirkemedlemmer i disse – varierer fra række til række, kan det forekomme, at to ugedage i absolutte tal har det samme gennemsnitlige deltagertal, uden at de har den samme gennemsnitlige deltagelsesprocent.

Tabel 4 - Salling Provsti: Deltagelsen i gudstjenester på hverdage opgjort pr. ugedag

		Deltagere			Deltagere i %	Antal gudstjenester	
		10. percentil	Gennemsnit	90. percentil	Gennemsnit	Antal	Antal i %
Ugedag	Mandag	0	11	27	3,7%	3	1,3%
	Tirsdag	8	14	20	1,9%	51	22,3%
	Onsdag	7	24	60	3,7%	68	29,7%
	Torsdag	9	25	41	4,4%	60	26,2%
	Fredag	28	45	75	17,7%	3	1,3%
	Lørdag	17	38	65	7,7%	44	19,2%
	Alle seks dage	8	25	49	4,5%	229	100,0%

Note 1: Deltagelsen i procent viser den gennemsnitlige kirkegangsprocent pr. gudstjeneste beregnet ud fra antallet af folkekirkemedlemmer i sognet.

Note 2: Tabellen indeholder hverken kirkelige handlinger eller gudstjenester på søn- og helligdage samt juleaften.

Note 3: Om percentilerne se noten til tabel 2.

Note 4: Da antallet af sogne – og dermed også antallet af folkekirkemedlemmer i disse – varierer fra række til række, kan det forekomme, at to ugedage i absolutte tal har det samme gennemsnitlige deltagertal, uden at de har den samme gennemsnitlige deltagelsesprocent.

Tabel 5 - Salling Provsti: Deltagelsen i kirkelige handlinger opgjort pr. ugedag

		Deltagere			Deltagere i %	Antal kirkelige handlinger	
		10. percentil	Gennemsnit	90. percentil	Gennemsnit	Antal	Antal i %
Ugedag	Søndag	4	98	189	11,2%	9	4,8%
	Mandag	53	53	53	16,4%	1	,5%
	Tirsdag	25	86	160	15,8%	26	13,9%
	Onsdag	33	77	135	18,6%	12	6,4%
	Torsdag	22	77	140	14,4%	26	13,9%
	Fredag	35	162	218	39,7%	29	15,5%
	Lørdag	27	82	148	13,9%	84	44,9%
	Alle ugedage	28	94	160	18,4%	187	100,0%

Note 1: Deltagelsen i procent viser den gennemsnitlige kirkegangsprocent pr. kirkelige handling beregnet ud fra antallet af folkekirkemedlemmer i sognet.

Note 2: De kirkelige handlinger omfatter kategorierne konfirmation, vielse, velsignelse, begravelse og bisættelse.

Note 3: Om percentilerne se noten til tabel 2.

Note 4: Da antallet af sogne – og dermed også antallet af folkekirkemedlemmer i disse – varierer fra række til række, kan det forekomme, at to ugedage i absolutte tal har det samme gennemsnitlige deltagertal, uden at de har den samme gennemsnitlige deltagelsesprocent.

Tabel 6 - Salling Provsti: Den gennemsnitlige deltagelse i sogneaktiviteter opgjort pr. ugedag

				Deltagere	Deltagere i %	Antal aktiviteter	
				Gennemsnit	Gennemsnit	Antal	Antal i %
Kategorier	Foredrag (40)	Ugedag	Tirsdag	44	6,4%	23	74,2%
			Onsdag	27	6,0%	3	9,7%
			Torsdag	27	3,6%	3	9,7%
			Lørdag	43	15,6%	2	6,5%
			Alle ugedage	41	6,7%	31	100,0%
	Studiekreds (40)	Ugedag	Tirsdag	21	5,2%	5	62,5%
			Torsdag	19	5,8%	3	37,5%
			Alle ugedage	20	5,4%	8	100,0%
	Babysalmesang (50)	Ugedag	Tirsdag	10	3,6%	1	7,7%
			Torsdag	15	4,9%	12	92,3%
			Alle ugedage	14	4,8%	13	100,0%
	Sangaften/-arrangement (50)	Ugedag	Tirsdag	32	15,5%	7	31,8%
			Onsdag	16	6,1%	8	36,4%
			Torsdag	19	5,1%	7	31,8%
			Alle ugedage	22	8,8%	22	100,0%
	Koncert (54)	Ugedag	Søndag	57	10,0%	7	24,1%
			Mandag	32	2,4%	1	3,4%
			Tirsdag	62	12,9%	4	13,8%
			Onsdag	132	57,4%	10	34,5%
			Torsdag	71	14,3%	5	17,2%
Fredag			72	11,2%	1	3,4%	
Lørdag			125	18,4%	1	3,4%	
Alle ugedage			88	27,5%	29	100,0%	
Udflugt (70)	Ugedag	Søndag	33	12,7%	2	16,7%	
		Tirsdag	35	6,0%	3	25,0%	
		Onsdag	6	,9%	1	8,3%	
		Torsdag	40	13,7%	2	16,7%	
		Fredag	25	9,1%	4	33,3%	
		Alle ugedage	30	9,0%	12	100,0%	
Møde (80)	Ugedag	Tirsdag	29	10,3%	8	100,0%	
		Alle ugedage	29	10,3%	8	100,0%	
Andet (81)	Ugedag	Søndag	39	9,7%	6	5,6%	
		Mandag	18	1,4%	57	53,3%	
		Tirsdag	35	3,1%	17	15,9%	
		Onsdag	27	9,5%	7	6,5%	
		Torsdag	20	2,0%	6	5,6%	
		Fredag	12	1,8%	10	9,3%	
		Lørdag	60	22,3%	4	3,7%	
		Alle ugedage	23	3,5%	107	100,0%	

Note: Deltagelsen i procent viser den gennemsnitlige deltagelsesprocent pr. aktivitet beregnet ud fra antallet af folkekirkemedlemmer i sognet.

Tabel 7 - Salling Provsti: Den gennemsnitlige deltagelse i arbejde med børn og unge opgjort pr. ugedag

				Deltagere		Antal aktiviteter	
				Gennemsnit	Gennemsnit	Antal	Antal i %
Kategorier	Konfirmander (91)	Ugedag	Søndag	110	35,3%	1	100,0%
			Alle ugedage	110	35,3%	1	100,0%

Note: Deltagelsen i procent viser den gennemsnitlige deltagelsesprocent pr. aktivitet beregnet ud fra antallet af folkekirkemedlemmer i sognet. Desværre er det ikke muligt i denne standardanalyser tabeller at beregne den procentvise deltagelse i børne-/ungdomsarbejdet alene ud fra antallet af børn og unge i sognet.

Tabel 8 - Salling Provsti: Deltagelsen i gudstjenester på søn- og helligdage opgjort efter gudstjenestens begyndelsestidspunkt

		Deltagere			Deltagere i %	Antal gudstjenester	
		10. percentil	Gennemsnit	90. percentil	Gennemsnit	Antal	Antal i %
Gudstjenestetid	Kl. 8.00 - 9.15	2	14	26	2,9%	198	26,6%
	Kl. 9.30 - 10.15	4	18	42	5,9%	156	21,0%
	Kl. 10.30 - 12.15	7	29	61	6,1%	274	36,8%
	Kl. 12.30 - 13.15	37	64	86	12,0%	4	,5%
	Kl. 13.30 - 15.15	6	46	110	13,3%	34	4,6%
	Kl. 15.30 - 17.15	11	38	69	7,8%	24	3,2%
	Kl. 19.00 - 19.45	5	28	75	7,3%	54	7,3%
	Alle klokkeslæt	4	24	55	5,7%	744	100,0%

Note 1: Deltagelsen i procent viser den gennemsnitlige kirkegangsprocent pr. gudstjeneste beregnet ud fra antallet af folkekirkemedlemmer i sognet.

Note 2: Gudstjenesterne juleaftens dag er udeladt, da disse indeholder ekstremværdier på "tilfældige" klokkeslæt, som ville forvrænge det pågældende tidspunkts gennemsnit. Særlige dåbsgudstjenester indgår i opgørelsen.

Note 3: Om percentilerne se noten til tabel 2.

Note 4: Da antallet af sogne – og dermed også antallet af folkekirkemedlemmer i disse – varierer fra række til række, kan det forekomme, at to klokkeslæt i absolutte tal har det samme gennemsnitlige deltagertal, uden af de har den samme gennemsnitlige deltagelsesprocent.

Tabel 9 - Salling Provsti: Deltagelsen i gudstjenester på hverdage opgjort efter gudstjenestens begyndelsestidspunkt

		Deltagere			Deltagere i %	Antal gudstjenester	
		10. percentil	Gennemsnit	90. percentil	Gennemsnit	Antal	Antal i %
Gudstjenestetid	Kl. 8.00 - 9.15	8	20	49	2,1%	15	6,6%
	Kl. 9.30 - 10.15	5	25	64	4,8%	28	12,2%
	Kl. 10.30 - 12.15	11	34	63	5,8%	50	21,8%
	Kl. 13.30 - 15.15	8	14	20	1,7%	83	36,2%
	Kl. 15.30 - 17.15	11	26	41	5,6%	23	10,0%
	Kl. 17.30 - 18.45	31	82	180	19,1%	4	1,7%
	Kl. 19.00 - 19.45	12	38	75	7,0%	22	9,6%
	Kl. 20.00 - 23.00	19	30	40	14,9%	4	1,7%
Alle klokkeslæt	8	25	49	4,5%	229	100,0%	

Note 1: Deltagelsen i procent viser den gennemsnitlige kirkegangsprocent pr. gudstjeneste beregnet ud fra antallet af folkekirkemedlemmer i sognet.

Note 2: Gudstjenesterne juleaftens dag er udeladt, da disse indeholder ekstremværdier på "tilfældige" klokkeslæt, som ville forvrænge det pågældende tidspunkts gennemsnit. Særlige dåbsgudstjenester indgår i opgørelsen.

Note 3: Om percentilerne se noten til tabel 2.

Note 4: Da antallet af sogne – og dermed også antallet af folkekirkemedlemmer i disse – varierer fra række til række, kan det forekomme, at to klokkeslæt i absolutte tal har det samme gennemsnitlige deltagertal, uden af de har den samme gennemsnitlige deltagelsesprocent.

Tabel 10 - Salling Provsti: Deltagelsen pr. aktivitet inddelt i syv overordnede kategorier

	Deltagere			Deltagere i %	Antal aktiviteter	
	10. percentil	Gennemsnit	90. percentil	Gennemsnit	Antal	Antal i %
Kategorier						
Gudstj, søn- & helligdage	4	24	55	5,7%	744	52,2%
hverdagsgudstjeneste	8	25	49	4,5%	229	16,1%
Gudstjeneste juleaften	49	118	210	26,2%	34	2,4%
Kirkelige handlinger	28	94	160	18,4%	187	13,1%
Sogneaktivitet	10	44	99	12,3%	115	8,1%
Børne-/ungdomsarbejde	110	110	110	35,3%	1	,1%
Andet	10	24	41	4,0%	115	8,1%
Alle kategorier	6	37	85	8,1%	1.425	100,0%

Note: Deltagelsen i procent viser den gennemsnitlige deltagelse pr. aktivitet beregnet ud fra antallet af folkekirkemedlemmer i sognet. Desværre er det ikke muligt i denne standardanalyser tabeller at beregne den procentvise deltagelse i børne-/ungdomsarbejde alene ud fra antallet af børn og unge i sognet.

Tabel 11 - Salling Provsti: Den gennemsnitlige deltagelse pr. aktivitet inddelt i seks overordnede grupper af aktiviteter og opgjort for efter sognenes størrelse i absolutte tal og i procent

Antal medlemmer af folkekirken i sognet	Deltagere i absolutte tal					
	Overordnede kategorier					
	Gudstj, søn- & helligdage	hverdagsgudstjeneste	Gudstjeneste juleaften	Kirkelige handlinger	Sogneaktivitet	Børne-/ungdomsarbejde
	Gennemsnit	Gennemsnit	Gennemsnit	Gennemsnit	Gennemsnit	Gennemsnit
Op til 500	22	32	84	99	35	110
501 – 1.000	27	22	122	84	51	.
1.001 – 1.500	24	25	178	97	49	.
Hele provstiet	24	25	118	94	44	110

Note 1: Møder og 'andet' indgår ikke i tabellen.

Note 2: Kirkelige handlinger omfatter kategorierne dåbsgudstjeneste, dåb, konfirmation, vielse, velsignelse, begravelse og bisættelse.

Note 3: Noten til tabel 7 gælder også her.

Note 4: Bemærk at deltagelsesprocenten er 'pr. aktivitet'. Hvis 'Deltagere i pct.' for sogne med over 5.000 folkekirkemedlemmer for eksempel er 4% for gudstjeneste juleaften, så betyder det IKKE nødvendigvis, at der kun var 4% til gudstjeneste juleaften. Det betyder, at der for HVER gudstjeneste, der blev holdt den 24/12, deltog 4%. Hvis der eksempelvis i gennemsnit blev holdt 3 gudstjenester i hvert sogn i løbet af juleaften, og vi antager, at ingen har deltaget i mere end én af disse, så bliver kirkegangsprocenten den 24/12 i gennemsnit 3 gange 4% = 12%.

Tabel 11 - Salling Provsti: Den gennemsnitlige deltagelse pr. aktivitet inddelt i seks overordnede grupper af aktiviteter og opgjort for efter sognenes størrelse i absolutte tal og i procent

Antal medlemmer af folkekirken i sognet	Deltagere i pct. af antal folkekirkemedlemmer i sognet					
	Overordnede kategorier					
	Gudstj, søn- & helligdage	hverdags-gudstjeneste	Gudstjeneste juleaften	Kirkelige handlinger	Sogneaktivitet	Børne-/ungdomsarbejde
	Gennemsnit	Gennemsnit	Gennemsnit	Gennemsnit	Gennemsnit	Gennemsnit
Op til 500	9,0%	12,2%	36,6%	32,8%	21,6%	35,3%
501 – 1.000	3,9%	3,0%	17,3%	11,3%	7,0%	.
1.001 – 1.500	2,0%	1,9%	14,4%	7,6%	3,9%	.
Hele provstiet	5,7%	4,5%	26,2%	18,4%	12,3%	35,3%

Note 1: Møder og 'andet' indgår ikke i tabellen.

Note 2: Kirkelige handlinger omfatter kategorierne dåbsgudstjeneste, dåb, konfirmation, vielse, velsignelse, begravelse og bisættelse.

Note 3: Noten til tabel 7 gælder også her.

Note 4: Bemærk at deltagelsesprocenten er 'pr. aktivitet'. Hvis 'Deltagere i pct.' for sogne med over 5.000 folkekirkemedlemmer for eksempel er 4% for gudstjeneste juleaften, så betyder det IKKE nødvendigvis, at der kun var 4% til gudstjeneste juleaften. Det betyder, at der for HVER gudstjeneste, der blev holdt den 24/12, deltog 4%. Hvis der eksempelvis i gennemsnit blev holdt 3 gudstjenester i hvert sogn i løbet af juleaften, og vi antager, at ingen har deltaget i mere end én af disse, så bliver kirkegangsprocenten den 24/12 i gennemsnit 3 gange 4% = 12%.

Tabel 12 - Salling Provsti: Den gennemsnitlige deltagelse pr. aktivitet inddelt i seks overordnede grupper af aktiviteter og opgjort for hvert Sogn i absolutte tal og i procent

		Deltagere i absolutte tal					
		Overordnede kategorier					
		Gudstj, søn- & helligdage	hverdags-gudstje- neste	Gudstje- neste juleaften	Kirkelige handlinger	Sogne- aktivitet	Børne- /ungdoms- arbejde
		Gennemsnit	Gennemsnit	Gennemsnit	Gennemsnit	Gennemsnit	Gennemsnit
Sogn	Balling Sogn	18	24	141	107	86	.
	Brøndum Sogn	21	29	70	88	46	.
	Durup Sogn	23	41	72	102	51	.
	Fur Sogn	41	14	114	67	50	.
	Glyngøre Sogn	22	34	180	94	68	.
	Grinderslev Sogn	51	22	337	126	.	.
	Grønning Sogn	25	49	75	87	.	.
	Harre Sogn	22	44	47	54	13	.
	Hjerk Sogn	27	21	108	84	47	110
	Hvidbjerg Sogn	19	19	145	60	29	.
	Håsum Sogn	34	17	74	70	9	.
	Jebjerg Sogn	23	21	150	64	43	.
	Junget Sogn	11	86	.	63	0	.
	Krejbjerg Sogn	15	27	114	85	26	.
	Lem Sogn	20	16	140	85	19	.
	Lihme Sogn	24	17	157	69	46	.
	Lyby Sogn	39	33	150	897	.	.
	Nautrup Sogn	17	34	54	45	.	.
	Oddense Sogn	17	35	150	112	86	.

Note 1: Møder og 'andet' indgår ikke i tabellen.

Note 2: Kirkelige handlinger omfatter kategorierne dåbsgudstjeneste, dåb, konfirmation, vielse, velsignelse, begravelse og bisættelse.

Note 3: Noten til tabel 7 gælder også her.

Note 4: Note 4 til tabel 11 gælder også her.

Tabel 12 - Salling Provsti: Den gennemsnitlige deltagelse pr. aktivitet inddelt i seks overordnede grupper af aktiviteter og opgjort for hvert Sogn i absolutte tal og i procent

		Deltagere i pct. af antal folkekirkemedlemmer i sognet					
		Overordnede kategorier					
		Gudstj, søn- & helligdage	hverdags-gudstje-neste	Gudstje-neste juleaften	Kirkelige handlinger	Sogne-aktivitet	Børne-/ungdoms-arbejde
		Gennemsnit	Gennemsnit	Gennemsnit	Gennemsnit	Gennemsnit	Gennemsnit
Sogn	Balling Sogn	1,5%	2,1%	12,1%	9,2%	7,4%	.
	Brøndum Sogn	11,7%	15,9%	38,5%	48,4%	25,0%	.
	Durup Sogn	2,8%	5,1%	8,9%	12,6%	6,3%	.
	Fur Sogn	6,0%	2,1%	16,7%	9,9%	7,3%	.
	Glyngøre Sogn	1,6%	2,5%	13,0%	6,8%	4,9%	.
	Grinderslev Sogn	4,6%	2,0%	30,3%	11,3%	.	.
	Grønning Sogn	14,5%	28,2%	43,1%	50,0%	.	.
	Harre Sogn	7,9%	15,9%	17,0%	19,6%	4,7%	.
	Hjerk Sogn	8,5%	6,7%	34,6%	26,8%	15,1%	35,3%
	Hvidbjerg Sogn	4,6%	4,6%	35,1%	14,6%	6,9%	.
	Håsum Sogn	17,4%	8,5%	37,6%	35,7%	4,6%	.
	Jebjerg Sogn	2,0%	1,8%	13,0%	5,6%	3,8%	.
	Junget Sogn	4,5%	36,6%	.	27,0%	,0%	.
	Krejbjerg Sogn	5,3%	9,5%	41,0%	30,4%	9,4%	.
	Lem Sogn	2,7%	2,2%	19,0%	11,5%	2,5%	.
	Lihme Sogn	3,8%	2,7%	24,3%	10,6%	7,1%	.
	Lyby Sogn	10,6%	9,0%	41,0%	245,1%	.	.
	Naurup Sogn	6,7%	13,7%	21,7%	17,9%	.	.
	Oddense Sogn	2,2%	4,6%	19,7%	14,7%	11,3%	.

Note 1: Møder og 'andet' indgår ikke i tabellen.

Note 2: Kirkelige handlinger omfatter kategorierne dåbsgudstjeneste, dåb, konfirmation, vielse, velsignelse, begravelse og bisættelse.

Note 3: Noten til tabel 7 gælder også her.

Note 4: Note 4 til tabel 11 gælder også her.

Tabel 12 - Salling Provsti: Den gennemsnitlige deltagelse pr. aktivitet inddelt i seks overordnede grupper af aktiviteter og opgjort for hvert Sogn i absolutte tal og i procent

		Deltagere i absolutte tal					
		Overordnede kategorier					
		Gudstj, søn- & helligdage	hverdags-gudstje- neste	Gudstje- neste juleaften	Kirkelige handlinger	Sogne- aktivitet	Børne- /ungdoms- arbejde
		Gennemsnit	Gennemsnit	Gennemsnit	Gennemsnit	Gennemsnit	Gennemsnit
Sogn	Otting Sogn	6	.	.	.	86	.
	Ramsing Sogn	20	22	108	50	27	.
	Roslev Sogn	21	30	110	90	71	.
	Rybjerg Sogn	24	.	49	93	80	.
	Rødding Sogn	24	21	198	109	33	.
	Selde Sogn	37	19	.	99	24	.
	Sæby Sogn	22	37	90	75	.	.
	Thise Sogn	18	117	131	95	113	.
	Thorum Sogn	12	16	.	57	.	.
	Tøndering Sogn	17	.	56	56	.	.
	Vejby Sogn	17	.	50	.	25	.
	Vile Sogn	21	19	70	28	.	.
	Volling Sogn	8	.	45	.	86	.
	Åsted Sogn	23	33	.	91	16	.
	Hele provstiet	24	25	118	94	44	110

Note 1: Møder og 'andet' indgår ikke i tabellen.

Note 2: Kirkelige handlinger omfatter kategorierne dåbsgudstjeneste, dåb, konfirmation, vielse, velsignelse, begravelse og bisættelse.

Note 3: Noten til tabel 7 gælder også her.

Note 4: Note 4 til tabel 11 gælder også her.

Tabel 12 - Salling Provsti: Den gennemsnitlige deltagelse pr. aktivitet inddelt i seks overordnede grupper af aktiviteter og opgjort for hvert Sogn i absolutte tal og i procent

		Deltagere i pct. af antal folkekirkemedlemmer i sognet					
		Overordnede kategorier					
		Gudstj, søn- & helligdage	hverdags-gudstj- neste	Gudstj- neste juleaften	Kirkelige handlinger	Sogne- aktivitet	Børne- /ungdoms- arbejde
		Gennemsnit	Gennemsnit	Gennemsnit	Gennemsnit	Gennemsnit	Gennemsnit
Sogn	Otting Sogn	7,4%	.	.	.	106,2%	.
	Ramsing Sogn	4,0%	4,3%	21,6%	10,0%	5,4%	.
	Roslev Sogn	1,7%	2,4%	8,9%	7,3%	5,7%	.
	Rybjerg Sogn	12,7%	.	25,8%	48,7%	42,1%	.
	Rødding Sogn	1,8%	1,6%	15,1%	8,3%	2,5%	.
	Selde Sogn	8,6%	4,4%	.	22,7%	5,4%	.
	Sæby Sogn	17,1%	29,1%	71,4%	59,5%	.	.
	Thise Sogn	5,7%	36,2%	40,6%	29,3%	35,0%	.
	Thorum Sogn	5,1%	6,6%	.	23,7%	.	.
	Tøndering Sogn	6,3%	.	20,7%	20,9%	.	.
	Vejby Sogn	12,0%	.	34,7%	.	17,2%	.
	Vile Sogn	16,2%	14,4%	53,0%	21,2%	.	.
	Volling Sogn	7,7%	.	45,5%	.	86,9%	.
	Åsted Sogn	8,0%	11,4%	.	31,9%	5,6%	.
	Hele provstiet	5,7%	4,5%	26,2%	18,4%	12,3%	35,3%

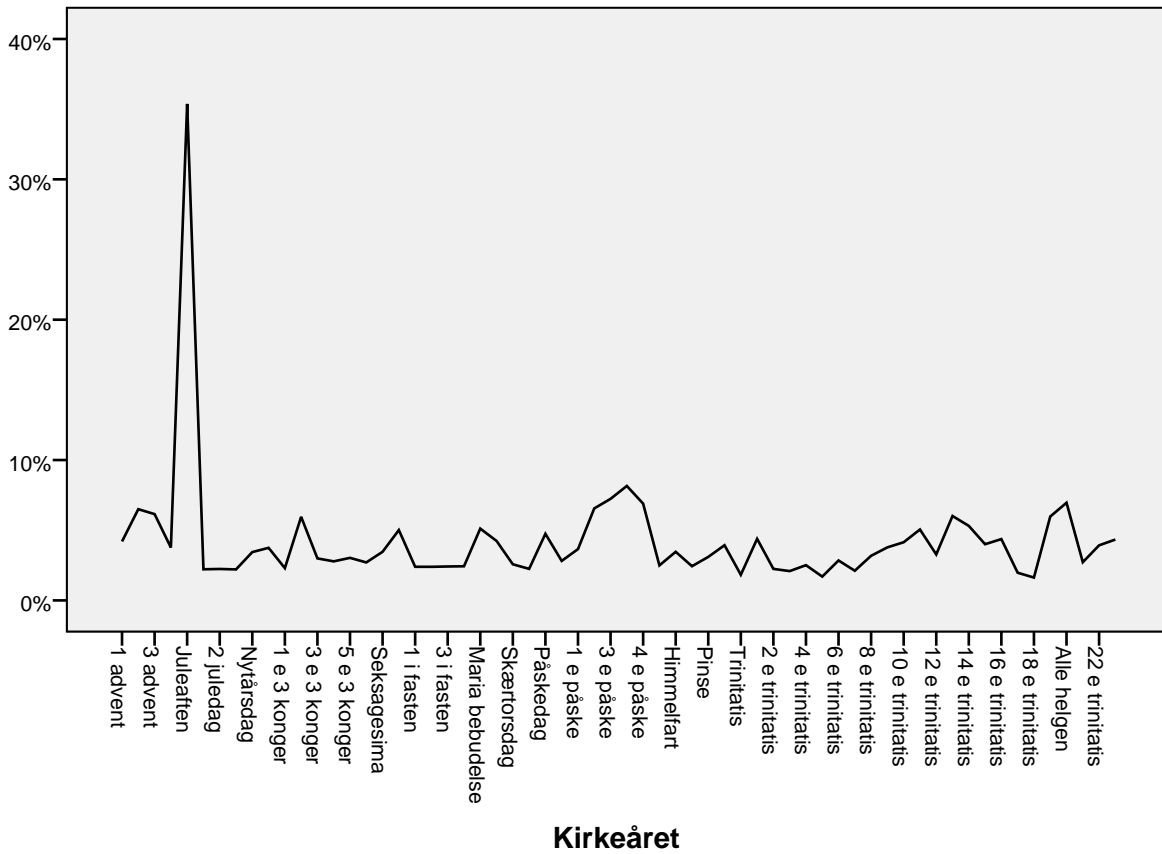
Note 1: Møder og 'andet' indgår ikke i tabellen.

Note 2: Kirkelige handlinger omfatter kategorierne dåbsgudstjeneste, dåb, konfirmation, vielse, velsignelse, begravelse og bisættelse.

Note 3: Noten til tabel 7 gælder også her.

Note 4: Note 4 til tabel 11 gælder også her.

Deltagere i gudstjenester på søn- og helligdage i Salling Provsti



Figuren viser, hvor mange procent af folkekirkemedlemmerne, der var i kirke på hver af kirkeårets DAGE

Tabel 13: Deltagere i gudstjenester på søn- og helligdage i Salling Provsti

	Deltagere i absolutte tal	Kirkegangs- procent
Kirkeåret		
1 advent	401	4,2
2 advent	512	6,5
3 advent	363	6,1
4 advent	262	3,8
Juleaften	5.072	35,4
Juledag	205	2,2
2 juledag	108	2,2
Julesøndag	144	2,2
Nytårsdag	347	3,4
3 konger søndag	353	3,7
1 e 3 konger	253	2,3
2 e 3 konger	553	6,0
3 e 3 konger	298	3,0
4 e 3 konger	294	2,8
5 e 3 konger	272	3,0
Septuagesima	259	2,7
Seksagesima	388	3,5
Fastelavn	470	5,0
1 i fasten	250	2,4
2 i fasten	240	2,4
3 i fasten	237	2,4
Midfaste	156	2,4
Maria bebudelse	489	5,1
Palmesøndag	301	4,2
Skærtorsdag	248	2,6
Langfredag	222	2,2
Påskedag	542	4,7
2 påskedag	234	2,8
1 e påske	230	3,7
2 e påske	539	6,6
3 e påske	688	7,2
Bededag	598	8,2
4 e påske	424	6,9
5 e påske	245	2,5
Himmelfart	191	3,5
6 e påske	195	2,4
Pinse	361	3,1
2 pinse	53	3,9
Trinitatis	95	1,8
1 e trinitatis	334	4,4
2 e trinitatis	191	2,2

Kirkegangsprocenten udtrykker, hvor mange procent af folkekirkemedlemmerne, der var i kirke på hver af kirkeårets DAGE. Hvis der måtte være sogne i stiftet, som ikke har deltaget i tællingen, indgår disse sognes folkekirkemedlemmer ikke i det samlede antal folkekirkemedlemmer, der ligger til grund for procentberegningen.

Tabel 13: Deltagere i gudstjenester på søn- og helligdage i Salling Provsti

		Deltagere i absolutte tal	Kirkegangs- procent
Kirkeåret	3 e trinitatis	152	2,1
	4 e trinitatis	218	2,5
	5 e trinitatis	139	1,7
	6 e trinitatis	209	2,8
	7 e trinitatis	203	2,1
	8 e trinitatis	179	3,2
	9 e trinitatis	262	3,8
	10 e trinitatis	180	4,1
	11 e trinitatis	415	5,1
	12 e trinitatis	245	3,3
	13 e trinitatis	326	6,0
	14 e trinitatis	358	5,3
	15 e trinitatis	322	4,0
	16 e trinitatis	334	4,4
	17 e trinitatis	148	2,0
	18 e trinitatis	98	1,6
	19 e trinitatis	516	6,0
	Alle helgen	634	7,0
	21 e trinitatis	208	2,7
	22 e trinitatis	389	3,9
Sidste søndag	278	4,3	
Gennemsnit for alle kirkeårets dage	378	4,3	

Kirkegangsprocenten udtrykker, hvor mange procent af folkekirkemedlemmerne, der var i kirke på hver af kirkeårets DAGE. Hvis der måtte være sogne i stiftet, som ikke har deltaget i tællingen, indgår disse sognes folkekirkemedlemmer ikke i det samlede antal folkekirkemedlemmer, der ligger til grund for procentberegningen.