

Deltagerstatistik for Vesthimmerlands Provsti 2023



FOLKEKIRKENS
UDDANNELSES- OG VIDENSCENTER

Indledning

Denne rapport indeholder en standardanalyse af deltagerne i gudstjenester, kirkelige handlinger og andre arrangementer i Vesthimmerlands Provsti fra den 1. januar til den 31. december 2023. At det er en standardanalyse betyder for det første, at den er umiddelbart sammenlignelig med tilsvarende analyser, som FUV måtte lave for andre stifter, provstier eller sogne. Og det betyder for det andet, at analysen alene indeholder en figur samt tabeller med tilhørende noter, som forklarer en række tekniske og statistiske forhold. Det er derfor op til læseren at foretage en nærmere fortolkning af tallene i de enkelte tabeller.

Rapporten er udarbejdet af FUV under følgende forudsætninger:

- At tællingen er registreret i det standardformat, der er indeholdt i det tælleredskab, som Kirkeministeriets it-kontor stiller til rådighed i form af den såkaldte kirkekalender.
- At det er den myndighed, der har iværksat tællingen af kirkegængere m.v. (dvs. biskop Henrik Stubkjær), som har ansvaret for validiteten af de indtastede data.
- At tallene er overdraget til FUV på den betingelse, at der ikke offentliggøres oplysninger om de enkelte hændelser.

Det er vigtigt at være opmærksom på, at en række statistiske oplysninger er nævnt i noterne til hver enkelt tabel. Derudover skal det nævnes, at hvis en bestemt kategori mangler (for eksempel en bestemt ugedag i en tabel, der indeholder ugedage), så skyldes det, at der ikke er registreret nogen hændelser for den kategori, der mangler. Rapporten afsluttes med en figur og en tabel, der viser de data, der ligger til grund for figuren. Både tabel og figur viser den procentvise andel af folkekirkemedlemmerne, der var til gudstjeneste på hver af kirkeårets søn- og helligdage. Man skal i den forbindelse være opmærksom på, at der af pladshensyn kun er vist et udvalg af kirkeårets dage på figurens vandrette akse, men at tallene for alle kirkeårets dage naturligvis indgår i selve grafen. Det skal også nævnes, at figuren viser kirkeåret fra dets start første søndag i advent, uanset hvornår den faktiske tælleperiode er begyndt. Det skal også nævnes, at data fra kapellerne er registreret under de sogne, som har begravelsesmyndigheden for den enkelte handling.

Med venlig hilsen

Bjarke Schönwandt Mortensen

Sociologisk vidensmedarbejder

M: 5181 6714

E: bsm@km.dk

Tabel 1 - Vesthimmerlands Provsti: Det samlede udbud af aktiviteter og det samlede deltagerantal fordelt på standardkategorierne

Standardkategorier	Aktiviteter og deltagere			
	Antal aktiviteter i alt	Aktiviteter i %	Antal deltagere i alt	Deltagere i %
Gudstjeneste uden dåb (1)	850	46,8%	24.698	29,2%
Gudstjeneste med dåb (2)	149	8,2%	10.076	11,9%
Børnegudstjeneste (4)	41	2,3%	3.833	4,5%
Familiegudstjeneste (4)	15	0,8%	1.472	1,7%
Ungdomsgudstjeneste (7)	6	0,3%	656	0,8%
Hverdagsgudstjeneste (inkl. aftensgudstjeneste) (8)	18	1,0%	488	0,6%
Friluftsgudstjeneste (11)	11	0,6%	712	0,8%
Stille- og meditationsgudstjeneste (12)	3	0,2%	57	0,1%
Musikgudstjeneste (15)	8	0,4%	400	0,5%
Plejhjems- og institutionsgudstjeneste (26)	4	0,2%	716	0,8%
Konfirmation (37)	30	1,7%	4.176	4,9%
Vielse (37)	46	2,5%	2.802	3,3%
Velsignelse (37)	7	0,4%	377	0,4%
Begravelse (37)	69	3,8%	4.562	5,4%
Bisættelse (37)	208	11,4%	15.426	18,2%
Anden kirkelig handling (37)	9	0,5%	163	0,2%
Foredrag (40)	43	2,4%	1.900	2,2%
Studiekreds (40)	12	0,7%	224	0,3%
Babysalmesang (50)	22	1,2%	261	0,3%
Sangaften/-arrangement (50)	27	1,5%	942	1,1%
Frivilligt korarbejde (50)	24	1,3%	315	0,4%
Koncert (54)	38	2,1%	2.880	3,4%
Udflygt (70)	9	0,5%	341	0,4%
Møde (80)	39	2,1%	311	0,4%
Andet (81)	119	6,5%	5.939	7,0%
Børnekonfirmander (91)	1	0,1%	98	0,1%
Konfirmander (91)	7	0,4%	525	0,6%
Skole-/kirkesamarbejde (91)	2	0,1%	150	0,2%
Børne-/ungdomsarbejde (91)	1	0,1%	75	0,1%
Total	1.818	100,0%	84.575	100,0%

Note 1: Hvis man sammenligner de to kolonner med procenttal for en given kategori, kan man umiddelbart få et indtryk af, om deltagelsen i denne afviger fra den gennemsnitlige deltagelse for alle kategoriernes aktiviteter. Hvis en bestemt kategori f.eks. udgør 5% af det samlede antal aktiviteter og samtidig har 5% af det samlede antal deltagere, så kommer der præcis det samme antal deltagere til den pågældende kategoris aktiviteter som der gennemsnitligt kommer til alle kategoriernes aktiviteter. Hvis derimod f.eks. 7,5% af alle deltagere kommer til de 5% af aktiviteterne, som den pågældende kategori står for, så har denne kategori en markant højere deltagelse end gennemsnittet. Deltagelsen er da nærmere bestemt ($7,5 / 5 = 1,5$) 1,5 gange højere end den gennemsnitlige deltagelse for alle kategoriernes aktiviteter. At den er 1,5 gange højere betyder, at den pågældende kategori har ($1,5 - 1,0 * 100\% = 50\%$) flere deltagere end den gennemsnitlige deltagelse for alle kategoriernes aktiviteter.

Note 2: Numrene efter hver kategori henviser til numrene til de kategorier i tabel 2, som den pågældende kategori er knyttet til. På den måde kan man se, hvilke kategorier i tabel 1, der er slået sammen til de mere overordnede kategorier i tabel 2. Eksempelvis er kategorierne 30-36 i tabel 1 slået sammen til nr. 37 "Kirkelige handlinger (overgangsritualer)" i tabel 2.

NB: Da det er fristende at læse denne og de følgende tabeller sådan, at mange deltagere er bedre end få, skal det pointeres, at tabellerne i sig selv IKKE er normative. Derfor kalder de på læserens egen fortolkning. For eksempel kan man mene, at det har en værdi i sig selv, at der er mange deltagere, men man kan for eksempel også mene, at en aktivitet med få deltagere er værdifuld, fordi det, der foregår, er af dyb betydning for de deltagende, eller fordi aktiviteten fører til, at kirken får kontakt med mennesker, som den ellers ikke ville få kontakt med.

Tablet 2 - Vesthimmerlands Provsti: Den gennemsnitlige deltagelse i hver af hovedkategorierne af aktiviteter og deltagelsen i disse, når den er særligt lav eller særligt høj

	Deltagere				
	Antal deltagere i alt	Deltagere i %	10. percentil	Gennemsnit	90. percentil
1. Gudstjeneste uden dåb	24.698	29,2%	5	29	68
2. Gudstjeneste med dåb	10.076	11,9%	29	68	115
4. Børne- og familiegudstjeneste	5.305	6,3%	21	95	280
7. Ungdomsgudstjeneste	656	0,8%	42	109	194
8. Fyraftens- og aftengudstjeneste	488	0,6%	6	27	56
11. Friluftsgudstjeneste	712	0,8%	24	65	125
13. Stille- og meditationsgudstjeneste	57	0,1%	10	19	35
15. Musikgudstjeneste	400	0,5%	8	50	220
26. Plejehjems- og institutionsgudstjeneste	716	0,8%	7	179	475
37. Konfirmation, vielse, begravelse o.l.	27.506	32,5%	22	75	140
40. Foredrag / studiekreds	2.124	2,5%	17	39	67
50. Kor og anden sang	1.518	1,8%	7	21	39
54. Koncert	2.880	3,4%	28	76	149
70. Diakoni	341	0,4%	7	38	55
80. Møde	311	0,4%	3	8	19
81. Andet	5.939	7,0%	8	50	95
91. Børne-/ungdomsarbejde	848	1,0%	44	77	100
Total	84.575	100,0%	7	47	102

Note: Percentil er en opdeling i hundrededele, og markeringen af hhv. den 10. og den 90. percentil viser, hvor grænsen går for det deltagertal, hvorm det gælder, at 10% af aktiviteterne har et lavere hhv. et højere deltagertal end det, percentilen angiver. Det er derfor udtryk for en høj kirkegang, hvis disse værdier er høje. Hvis den 10. percentil eksempelvis er 5, så betyder det, at 10% af arrangementerne for den pågældende kategori har under 5 deltagere, mens en 10. percentil på 15 betyder, at 10% af arrangementerne for denne kategori har under 15 deltagere, og der er principielt intet til hinder for, at alle disse 10% har 14 deltagere.

Tabel 3 - Vesthimmerlands Provsti: Deltagelsen i gudstjenester opgjort pr. ugedag

		Deltagere			Deltagere i %	Antal gudstjenester	
		10. percentil	Gennemsnit	90. percentil	Gennemsnit	Antal	Antal i %
Ugedag	Søndag	5	35	89	5,8%	851	77,0%
	Mandag	8	49	85	7,1%	32	2,9%
	Tirsdag	11	83	280	6,8%	44	4,0%
	Onsdag	10	54	95	9,5%	33	3,0%
	Torsdag	8	35	80	8,4%	65	5,9%
	Fredag	6	36	86	7,3%	30	2,7%
	Lørdag	24	62	113	7,5%	50	4,5%
	Alle ugedage	6	39	95	6,3%	1.105	100,0%

Note 1: Deltagelsen i procent viser den gennemsnitlige kirkegangsprocent pr. gudstjeneste beregnet ud fra antallet af folkekirkemedlemmer i sognet.

Note 2: Gudstjenesterne juleaftens dag samt de kirkelige handlinger, inkl. konfirmationerne, er udeladt, da disse indeholder ekstremværdier på en "tilfældig" ugedag, som ville forvrænge den pågældende ugedags gennemsnit.

Helligdage på "hverdage", som for eksempel langfredag, indgår følgelig i opgørelsen. Særlige dåbsgudstjenester indgår også i opgørelsen.

Note 3: Om percentilerne se noten til tabel 2.

Note 4: Da antallet af sogne – og dermed også antallet af folkekirkemedlemmer i disse – varierer fra række til række, kan det forekomme, at to ugedage i absolutte tal har det samme gennemsnitlige deltagertal, uden at de har den samme gennemsnitlige deltagelsesprocent.

Tabel 4 - Vesthimmerlands Provsti: Deltagelsen i gudstjenester på hverdage opgjort pr. ugedag

		Deltagere			Deltagere i %	Antal gudstjenester	
		10. percentil	Gennemsnit	90. percentil	Gennemsnit	Antal	Antal i %
Ugedag	Mandag	37	151	475	15,7%	5	3,1%
	Tirsdag	15	97	290	7,2%	36	22,6%
	Onsdag	10	54	95	9,5%	33	20,8%
	Torsdag	10	45	93	12,8%	29	18,2%
	Fredag	12	59	138	14,5%	6	3,8%
	Lørdag	24	62	113	7,5%	50	31,4%
	Alle seks dage	16	68	131	9,4%	159	100,0%

Note 1: Deltagelsen i procent viser den gennemsnitlige kirkegangsprocent pr. gudstjeneste beregnet ud fra antallet af folkekirkemedlemmer i sognet.

Note 2: Tabellen indeholder hverken kirkelige handlinger eller gudstjenester på søn- og helligdage samt juleaften.

Note 3: Om percentilerne se noten til tabel 2.

Note 4: Da antallet af sogne – og dermed også antallet af folkekirkemedlemmer i disse – varierer fra række til række, kan det forekomme, at to ugedage i absolutte tal har det samme gennemsnitlige deltagertal, uden at de har den samme gennemsnitlige deltagelsesprocent.

Tabel 5 - Vesthimmerlands Provsti: Deltagelsen i kirkelige handlinger opgjort pr. ugedag

		Deltagere			Deltagere i %	Antal kirkelige handlinger	
		10. percentil	Gennemsnit	90. percentil	Gennemsnit	Antal	Antal i %
Ugedag	Søndag	17	87	150	11,3%	13	3,5%
	Mandag	10	62	99	4,7%	3	0,8%
	Tirsdag	16	52	108	8,7%	29	7,9%
	Onsdag	17	68	121	9,9%	34	9,2%
	Torsdag	12	67	110	4,8%	55	14,9%
	Fredag	25	76	149	7,9%	103	27,9%
	Lørdag	31	82	148	10,1%	132	35,8%
	Alle ugedage	22	75	140	8,6%	369	100,0%

Note 1: Deltagelsen i procent viser den gennemsnitlige kirkegangsprocent pr. kirkelige handling beregnet ud fra antallet af folkekirkemedlemmer i stiftet.

Note 2: De kirkelige handlinger omfatter kategorierne konfirmation, vielse, velsignelse, begravelse og bisættelse.

Note 3: Om percentilerne se noten til tabel 2.

Note 4: Da antallet af sogne – og dermed også antallet af folkekirkemedlemmer i disse – varierer fra række til række, kan det forekomme, at to ugedage i absolutte tal har det samme gennemsnitlige deltagertal, uden af de har den samme gennemsnitlige deltagelsesprocent.

Tabel 6 - Vesthimmerlands Provsti: Den gennemsnitlige deltagelse i sogneaktiviteter opgjort pr. ugedag

			Deltagere		Deltagere i %		Antal aktiviteter	
			Gennemsnit	Gennemsnit	Antal	Antal i %		
Kategorier Foredrag (40)	Ugedag	Mandag	34	1,6%	10	23,3%		
		Tirsdag	48	4,8%	14	32,6%		
		Onsdag	58	5,0%	6	14,0%		
		Torsdag	36	5,4%	11	25,6%		
		Lørdag	74	10,9%	2	4,7%		
		Alle ugedage	44	4,5%	43	100,0%		
		Studiekreds (40)	Ugedag	Mandag	19	0,2%	11	91,7%
Onsdag	10			1,2%	1	8,3%		
Alle ugedage	19			0,3%	12	100,0%		
Babysalmesang (50)	Ugedag	Torsdag	12	0,5%	22	100,0%		
		Alle ugedage	12	0,5%	22	100,0%		
Sangaften/-arrangement (50)	Ugedag	Søndag	35	7,6%	3	11,1%		
		Mandag	31	1,1%	1	3,7%		
		Tirsdag	39	1,4%	1	3,7%		
		Onsdag	34	2,3%	10	37,0%		
		Torsdag	36	8,4%	12	44,4%		
		Alle ugedage	35	5,5%	27	100,0%		
Frivilligt korarbejde (50)	Ugedag	Søndag	25	1,0%	1	4,2%		
		Mandag	11	0,5%	1	4,2%		
		Tirsdag	13	0,5%	22	91,7%		
		Alle ugedage	13	0,5%	24	100,0%		
Koncert (54)	Ugedag	Søndag	79	2,6%	9	23,7%		
		Mandag	103	5,9%	6	15,8%		
		Tirsdag	65	16,3%	8	21,1%		
		Onsdag	76	14,1%	8	21,1%		
		Torsdag	42	3,4%	4	10,5%		
		Fredag	105	1,3%	2	5,3%		
		Lørdag	42	1,3%	1	2,6%		
		Alle ugedage	76	8,4%	38	100,0%		
Udflugt (70)	Ugedag	Mandag	46	4,1%	2	22,2%		
		Tirsdag	38	1,3%	1	11,1%		
		Onsdag	36	0,9%	2	22,2%		
		Torsdag	47	1,0%	2	22,2%		
		Fredag	39	1,4%	1	11,1%		
		Lørdag	7	0,1%	1	11,1%		
		Alle ugedage	38	1,6%	9	100,0%		
Møde (80)	Ugedag	Tirsdag	7	1,0%	22	56,4%		
		Onsdag	14	1,7%	7	17,9%		

		Torsdag	5	0,2%	3	7,7%
		Fredag	6	0,2%	6	15,4%
		Lørdag	7	0,3%	1	2,6%
		Alle ugedage	8	0,9%	39	100,0%
Andet (81)	Ugedag	Søndag	37	4,6%	7	5,9%
		Mandag	36	0,7%	5	4,2%
		Tirsdag	63	3,4%	22	18,5%
		Onsdag	22	2,2%	22	18,5%
		Torsdag	39	2,9%	28	23,5%
		Fredag	86	3,0%	28	23,5%
		Lørdag	21	2,2%	7	5,9%
		Alle ugedage	50	2,8%	119	100,0%

Note: Deltagelsen i procent viser den gennemsnitlige deltagelsesprocent pr. aktivitet beregnet ud fra antallet af folkekirkemedlemmer i stiftet.

Tabel 7 - Vesthimmerlands Provsti: Den gennemsnitlige deltagelse i arbejde med børn og unge opgjort pr. ugedag

				Deltagere	Deltagere i %	Antal aktiviteter	
				Gennemsnit	Gennemsnit	Antal	Antal i %
Kategorier	Børnekonfirmander (91)	Ugedag	Tirsdag	98	4,1%	1	100,0%
			Alle ugedage	98	4,1%	1	100,0%
	Konfirmander (91)	Ugedag	Søndag	100	2,1%	2	28,6%
			Onsdag	65	1,8%	5	71,4%
			Alle ugedage	75	1,9%	7	100,0%
	Skole-/kirkesamarbejde (91)	Ugedag	Onsdag	75	1,0%	2	100,0%
			Alle ugedage	75	1,0%	2	100,0%
	Børne-/ungdomsarbejde (91)	Ugedag	Fredag	75	2,6%	1	100,0%
			Alle ugedage	75	2,6%	1	100,0%

Note: Deltagelsen i procent viser den gennemsnitlige deltagelsesprocent pr. aktivitet beregnet ud fra antallet af folkekirkemedlemmer i stiftet. Desværre er det ikke muligt i denne standardanalyser tabeller at beregne den procentvise deltagelse i børne-/ungdomsarbejdet alene ud fra antallet af børn og unge i stiftet.

Tabel 8 - Vesthimmerlands Provsti: Deltagelsen i gudstjenester på søn- og helligdage opgjort efter gudstjenestens begyndelsestidspunkt

		Deltagere			Deltagere i %	Antal gudstjenester	
		10. percentil	Gennemsnit	90. percentil	Gennemsnit	Antal	Antal i %
Gudstjenestetid	Kl. 8.00 - 9.15	2	17	44	3,0%	88	9,4%
	Kl. 9.30 - 10.15	5	29	78	3,2%	326	34,6%
	Kl. 10.30 - 12.15	6	30	70	5,8%	361	38,4%
	Kl. 12.30 - 13.15	7	79	182	24,5%	16	1,7%
	Kl. 13.30 - 15.15	8	54	112	11,2%	78	8,3%
	Kl. 15.30 - 17.15	29	84	180	10,9%	43	4,6%
	Kl. 17.30 - 18.45	140	140	140	27,0%	1	0,1%
	Kl. 19.00 - 19.45	8	35	80	9,4%	27	2,9%
	Kl. 20.00 - 23.00	36	36	36	6,9%	1	0,1%
	Alle klokkeslæt	6	34	85	5,8%	941	100,0%

Note 1: Deltagelsen i procent viser den gennemsnitlige kirkegangsprocent pr. gudstjeneste beregnet ud fra antallet af folkekirkemedlemmer i stiftet.

Note 2: Gudstjenesterne juleaftens dag er udeladt, da disse indeholder ekstremværdier på "tilfældige" klokkeslæt, som ville forvrænge det pågældende tidspunkts gennemsnit. Særlige dåbsgudstjenester indgår i opgørelsen.

Note 3: Om percentilerne se noten til tabel 2.

Note 4: Da antallet af sogne – og dermed også antallet af folkekirkemedlemmer i disse – varierer fra række til række, kan det forekomme, at to klokkeslæt i absolutte tal har det samme gennemsnitlige deltagertal, uden af de har den samme gennemsnitlige deltagelsesprocent.

Tabel 9 - Vesthimmerlands Provsti: Deltagelsen i gudstjenester på hverdage opgjort efter gudstjenestens begyndelsestidspunkt

	Deltagere			Deltagere i %	Antal gudstjenester	
	10. percentil	Gennemsnit	90. percentil	Gennemsnit	Antal	Antal i %
Gudstjenestetid						
Kl. 8.00 - 9.15	24	146	300	13,3%	11	6,9%
Kl. 9.30 - 10.15	24	64	116	8,1%	55	34,6%
Kl. 10.30 - 12.15	26	94	280	5,7%	19	11,9%
Kl. 12.30 - 13.15	59	59	59	16,7%	1	0,6%
Kl. 13.30 - 15.15	24	62	138	6,3%	9	5,7%
Kl. 15.30 - 17.15	10	73	130	7,9%	21	13,2%
Kl. 19.00 - 19.45	10	42	75	13,2%	40	25,2%
Kl. 20.00 - 23.00	10	17	24	6,3%	3	1,9%
Alle klokkeslæt	16	68	131	9,4%	159	100,0%

Note 1: Deltagelsen i procent viser den gennemsnitlige kirkegangsprocent pr. gudstjeneste beregnet ud fra antallet af folkekirkemedlemmer i stiftet.

Note 2: Gudstjenesterne juleaftens dag er udeladt, da disse indeholder ekstremværdier på "tilfældige" klokkeslæt, som ville forvrænge det pågældende tidspunkts gennemsnit. Særlige dåbsgudstjenester indgår i opgørelsen.

Note 3: Om percentilerne se noten til tabel 2.

Note 4: Da antallet af sogne – og dermed også antallet af folkekirkemedlemmer i disse – varierer fra række til række, kan det forekomme, at to klokkeslæt i absolutte tal har det samme gennemsnitlige deltagertal, uden af de har den samme gennemsnitlige deltagelsesprocent.

Tabel 10 - Vesthimmerlands Provsti: Deltagelsen pr. aktivitet inddelt i syv overordnede kategorier

	Deltagere			Deltagere i %	Antal aktiviteter	
	10. percentil	Gennemsnit	90. percentil	Gennemsnit	Antal	Antal i %
Kategorier Gudstj, søn- & helligdage	6	34	85	5,8%	946	52,0%
hverdagsgudstjeneste	16	68	131	9,4%	159	8,7%
Kirkelige handlinger	22	75	140	8,6%	369	20,3%
Sogneaktivitet	11	39	75	4,0%	175	9,6%
Børne-/ungdomsarbejde	44	77	100	2,0%	11	0,6%
Andet	5	40	95	2,4%	158	8,7%
Alle kategorier	7	47	102	6,2%	1.818	100,0%

Note: Deltagelsen i procent viser den gennemsnitlige deltagelse pr. aktivitet beregnet ud fra antallet af folkekirkemedlemmer i stiftet. Desværre er det ikke muligt i denne standardanalyses tabeller at beregne den procentvise deltagelse i børne-/ungdomsarbejde alene ud fra antallet af børn og unge i stiftet.

Tabel 11a - Vesthimmerlands Provsti: Den gennemsnitlige deltagelse pr. aktivitet inddelt i seks overordnede grupper af aktiviteter og opgjørt for efter sognenes størrelse i absolutte tal

Antal medlemmer af folkekirken i sognet		Deltagere i absolutte tal				
		Overordnede kategorier				
		Gudstj, søn- & helligdage	hverdags- gudstje-neste	Kirkelige handlinger	Sogne-aktivitet	Børne-/ungdoms-arbejde
		Gennemsnit	Gennemsnit	Gennemsnit	Gennemsnit	Gennemsnit
Op til 500		21	46	75	44	.
501 – 1.000		27	71	73	41	.
1.001 – 1.500		31	46	76	.	.
1.501 – 2.500		54	160	77	18	77
2.501 – 5.000		58	69	70	50	60
Over 5.000		94	88	77	64	84
Hele provstiet		34	68	75	39	77

Note 1: Møder og 'andet' indgår ikke i tabellen.

Note 2: Kirkelige handlinger omfatter kategorierne dåbsgudstjeneste, dåb, konfirmation, vielse, velsignelse, begravelse og bisættelse.

Note 3: Noten til tabel 7 gælder også her.

Tabel 11b - Vesthimmerlands Provsti: Den gennemsnitlige deltagelse pr. aktivitet inddelt i seks overordnede grupper af aktiviteter og opgjørt for efter sognenes størrelse i procent

Antal medlemmer af folkekirken i sognet		Deltagere i pct. af antal folkekirkemedlemmer i sognet				
		Overordnede kategorier				
		Gudstj, søn- & helligdage	hverdags- gudstje-neste	Kirkelige handlinger	Sogne-aktivitet	Børne-/ungdoms-arbejde
		Gennemsnit	Gennemsnit	Gennemsnit	Gennemsnit	Gennemsnit
Op til 500		8,9%	17,7%	27,1%	19,3%	.
501 – 1.000		3,8%	9,7%	10,1%	5,4%	.
1.001 – 1.500		2,5%	3,8%	6,2%	.	.
1.501 – 2.500		2,3%	6,6%	3,2%	0,8%	3,2%
2.501 – 5.000		1,8%	2,3%	2,4%	1,7%	2,0%
Over 5.000		1,2%	1,1%	1,0%	0,8%	1,1%
Hele provstiet		5,8%	9,4%	8,6%	4,0%	2,0%

Note 1: Møder og 'andet' indgår ikke i tabellen.

Note 2: Kirkelige handlinger omfatter kategorierne dåbsgudstjeneste, dåb, konfirmation, vielse, velsignelse, begravelse og bisættelse.

Note 3: Noten til tabel 7 gælder også her.

Note 4: Bemærk at deltagelsesprocenten er 'pr. aktivitet'. Hvis 'Deltagere i pct.' for sogne med over 5.000 folkekirkemedlemmer for eksempel er 4% for gudstjeneste juleaften, så betyder det IKKE nødvendigvis, at der kun var 4% til gudstjeneste juleaften. Det betyder, at der for HVER gudstjeneste, der blev holdt den 24/12, deltog 4%. Hvis der eksempelvis i gennemsnit blev holdt 3 gudstjenester i hvert sogn i løbet af juleaften, og vi antager, at ingen har deltaget i mere end én af disse, så bliver kirkegangsprocenten den 24/12 i gennemsnit 3 gange 4% = 12%.

Tabel 12a - Vesthimmerlands Provsti: Den gennemsnitlige deltagelse pr. aktivitet inddelt i seks overordnede grupper af aktiviteter og opgjort for hvert Sogn i absolutte tal

		Deltagere i absolutte tal				
		Overordnede kategorier				
		Gudstj, søn- & helligdage	hverdags-gudstje-neste	Kirkelige handlinger	Sogne-aktivitet	Børne-/ungdoms-arbejde
		Gennemsnit	Gennemsnit	Gennemsnit	Gennemsnit	Gennemsnit
Sogn	Aggersborg Sogn	21	37	73	17	.
	Alstrup Sogn	11	.	.	45	.
	Blære Sogn	27	77	95	58	.
	Farsø Sogn	74	75	193	62	44
	Fjelsø Sogn	21	70	75	38	.
	Flejsborg Sogn	11	.	143	52	.
	Fovlum Sogn	28	60	62	.	.
	Gedsted Sogn	17	50	69	25	.
	Gislum Sogn	15	24	78	.	.
	Giver Sogn	21	34	53	.	.
	Gundersted Sogn	14	7	120	.	.
	Havbro Sogn	29	62	65	45	.
	Hyllebjerg Sogn	9
	Kornum Sogn	10	.	.	39	.
	Louns Sogn	18
	Løgsted Sogn	18	.	.	51	.
	Løgstør Sogn	42	66	64	48	75
	Malle Sogn	18	32	51	.	.
	Næsborg Sogn	26	43	79	42	.
	Oudrup Sogn	19	21	26	.	.
	Overlade Sogn	39	46	81	50	.
	Ranum Sogn	37	132	69	46	.
	Salling Sogn	29	35	57	.	.
	Simested Sogn	24	.	91	.	.
	Skivum Sogn	29	21	78	.	.
	Strandby Sogn	28	61	.	.	.
	Svingelbjerg Sogn	28	220	80	.	.
	Testrup Sogn	16	48	33	126	.
	Ullits Sogn	22	42	95	26	.
	Ulstrup Sogn	31	46	76	.	.
	Vester Hornum Sogn	16	42	120	20	.
	Vesterbølle Sogn	26	71	.	.	.
	Vilsted Sogn	25	57	115	86	.
	Vindblæs Sogn	19	29	75	26	.
	Vognsild Sogn	22	43	48	.	.
	Østerbølle Sogn	16	24	87	58	.
	Aalestrup Sogn	54	160	77	18	77
	Aars Sogn	94	88	77	64	84
	Hele provstiet	34	68	75	39	77

Note 1: Møder og 'andet' indgår ikke i tabellen.

Note 2: Kirkelige handlinger omfatter kategorierne dåbsgudstjeneste, dåb, konfirmation, vielse, velsignelse, begravelse og bisættelse.

Note 3: Noten til tabel 7 gælder også her.

Tabel 12b - Vesthimmerlands Provsti: Den gennemsnitlige deltagelse pr. aktivitet inddelt i seks overordnede grupper af aktiviteter og opgjort for hvert Sogn i procent

		Deltagere i pct. af antal folkekirkemedlemmer i sognet				
		Overordnede kategorier				
		Gudstj, søn- & helligdage	hverdags-gudstje-neste	Kirkelige handlinger	Sogne-aktivitet	Børne-/ungdoms-arbejde
		Gennemsnit	Gennemsnit	Gennemsnit	Gennemsnit	Gennemsnit
Sogn	Aggersborg Sogn	6,7%	11,8%	23,2%	5,4%	.
	Alstrup Sogn	7,6%	.	.	31,9%	.
	Blære Sogn	7,6%	21,6%	26,7%	16,4%	.
	Farsø Sogn	2,2%	2,3%	5,8%	1,8%	1,3%
	Fjelsø Sogn	5,4%	18,1%	19,4%	9,8%	.
	Flejsborg Sogn	5,1%	.	66,2%	24,1%	.
	Fovlum Sogn	9,3%	19,6%	20,3%	.	.
	Gedsted Sogn	1,9%	5,8%	7,9%	2,8%	.
	Gislum Sogn	5,2%	8,5%	27,9%	.	.
	Giver Sogn	12,6%	20,2%	31,5%	.	.
	Gundersted Sogn	7,8%	4,0%	67,8%	.	.
	Havbro Sogn	5,5%	11,9%	12,5%	8,7%	.
	Hyllebjerg Sogn	8,5%
	Kornum Sogn	4,5%	.	.	17,0%	.
	Louns Sogn	2,7%
	Løgsted Sogn	3,0%	.	.	8,7%	.
	Løgstør Sogn	1,5%	2,3%	2,2%	1,7%	2,6%
	Malle Sogn	13,8%	24,2%	38,6%	.	.
	Næsborg Sogn	11,5%	18,9%	34,5%	18,4%	.
	Oudrup Sogn	15,4%	16,9%	21,1%	.	.
	Overlade Sogn	5,0%	6,0%	10,5%	6,5%	.
	Ranum Sogn	4,2%	14,7%	7,7%	5,1%	.
	Salling Sogn	9,1%	10,7%	17,7%	.	.
	Simested Sogn	3,8%	.	14,4%	.	.
	Skivum Sogn	5,8%	4,3%	15,8%	.	.
	Strandby Sogn	4,7%	10,1%	.	.	.
	Svingelbjerg Sogn	19,0%	146,7%	53,3%	.	.
	Testrup Sogn	10,8%	32,9%	22,4%	86,3%	.
	Ullits Sogn	10,7%	20,6%	46,3%	12,5%	.
	Ulstrup Sogn	2,5%	3,8%	6,2%	.	.
	Vester Hornum Sogn	2,8%	7,6%	21,8%	3,6%	.
	Vesterbølle Sogn	8,7%	23,8%	.	.	.
	Vilsted Sogn	8,1%	18,1%	36,9%	27,6%	.
	Vindblæs Sogn	5,8%	8,8%	22,6%	7,8%	.
	Vogsild Sogn	3,2%	6,0%	6,8%	.	.
	Østerbølle Sogn	6,9%	10,7%	38,8%	25,8%	.
	Aalestrup Sogn	2,3%	6,6%	3,2%	0,8%	3,2%
	Aars Sogn	1,2%	1,1%	1,0%	0,8%	1,1%
	Hele provstiet	5,8%	9,4%	8,6%	4,0%	2,0%

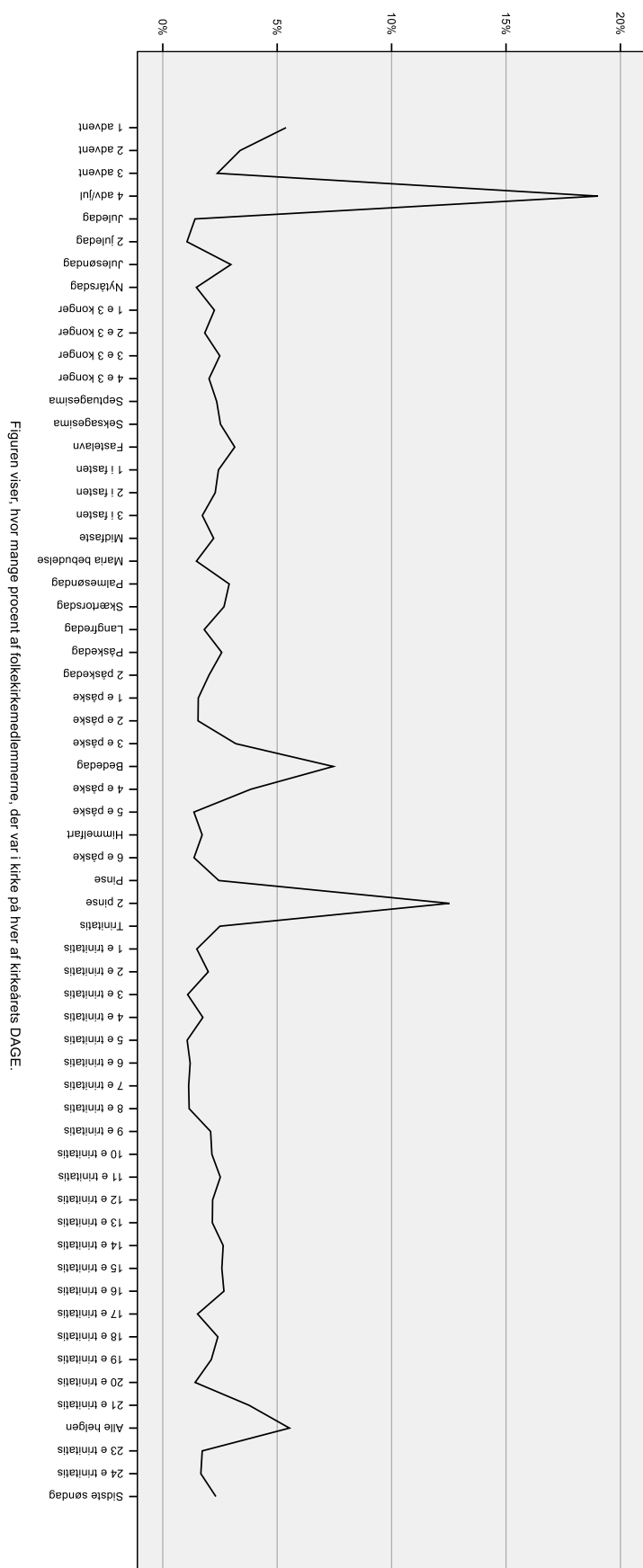
Note 1: Møder og 'andet' indgår ikke i tabellen.

Note 2: Kirkelige handlinger omfatter kategorierne dåbsgudstjeneste, dåb, konfirmation, vielse, velsignelse, begravelse og bisættelse.

Note 3: Noten til tabel 7 gælder også her.

Note 4: Note 4 til tabel 11b gælder også her.

Figur 1 - Deltagere i gudstjenester på søn- og helligdage i Vesthimmerlands Provsti



Tabel 13: Deltagere i gudstjenester på søn- og helligdage i Vesthimmerlands Provsti

	Deltagere i absolutte tal	Kirkegangs-procent
Kirkeåret		
1 advent	1.275	5,4
2 advent	727	3,4
3 advent	461	2,4
4 adv/jul	4.976	19,0
Juledag	306	1,4
2 juledag	159	1,1
Julesøndag	665	3,0
Nytårsdag	128	1,5
1 e 3 konger	429	2,3
2 e 3 konger	372	1,8
3 e 3 konger	492	2,5
4 e 3 konger	402	2,0
Septuagesima	560	2,4
Seksagesima	531	2,5
Fastelavn	741	3,1
1 i fasten	530	2,4
2 i fasten	526	2,3
3 i fasten	347	1,7
Midfaste	541	2,2
Maria bebudelse	304	1,5
Palmesøndag	648	2,9
Skærtorsdag	622	2,7
Langfredag	391	1,8
Påskedag	689	2,6
2 påskedag	340	2,0
1 e påske	320	1,6
2 e påske	338	1,5
3 e påske	670	3,2
Bededag	1.476	7,4
4 e påske	856	3,8
5 e påske	277	1,4
Himmelfart	399	1,7
6 e påske	282	1,4
Pinse	604	2,5
2 pinse	176	12,5
Trinitatis	512	2,5
1 e trinitatis	337	1,5
2 e trinitatis	454	2,0
3 e trinitatis	240	1,1
4 e trinitatis	377	1,8
5 e trinitatis	213	1,1
6 e trinitatis	255	1,2
7 e trinitatis	239	1,1
8 e trinitatis	216	1,2
9 e trinitatis	419	2,1
10 e trinitatis	492	2,1
11 e trinitatis	559	2,5
12 e trinitatis	442	2,2
13 e trinitatis	445	2,2

14 e trinitatis	571	2,6
15 e trinitatis	534	2,6
16 e trinitatis	592	2,7
17 e trinitatis	311	1,5
18 e trinitatis	486	2,4
19 e trinitatis	489	2,1
20 e trinitatis	277	1,4
21 e trinitatis	870	3,8
Alle helgen	1.414	5,5
23 e trinitatis	332	1,7
24 e trinitatis	359	1,7
Sidste søndag	480	2,3
Gennemsnit for alle kirkeårets dage	565	2,7

Kirkegangsprocenten udtrykker, hvor mange procent af folkekirkemedlemmerne, der var i kirke på hver af kirkeårets DAGE. Hvis der måtte være sogne i stiftet, som ikke har deltaget i tællingen, indgår disse sognes folkekirkemedlemmer ikke i det samlede antal folkekirkemedlemmer, der ligger til grund for procentberegningen.