

Deltagerstatistik for Viborg Østre Provsti 2017

Denne rapport indeholder en standardanalyse af deltagerne i gudstjenester, kirkelige handlinger og andre arrangementer i Viborg Østre Provsti fra den 1. januar til den 31. december 2017. Der kan beklageligvis desværre forekomme enkelte blanke sider, men det skyldes et konverteringsproblem og ikke, at der mangler noget.

At det er en standardanalyse betyder for det første, at den er umiddelbart sammenlignelig med tilsvarende analyser, som FUV måtte lave for andre stifter, provstier eller sogne. Og det betyder for det andet, at analysen alene indeholder en figur samt tabeller med tilhørende noter, som forklarer en række tekniske og statistiske forhold. Det er derfor op til læseren at foretage en nærmere fortolkning af tallene i de enkelte tabeller.

Rapporten er udarbejdet af FUV under følgende forudsætninger:

- At tællingen er registreret i det standardformat, der er indeholdt i det tælleredskab, som Kirkeministeriets it-kontor stiller til rådighed i form af den såkaldte kirkekalender.
- At det er den myndighed, der har iværksat tællingen af kirkegængere m.v. (dvs. biskop Henrik Stubkjær), som har ansvaret for validiteten af de indtastede data.
- At tallene er overdraget til FUV på den betingelse, at der ikke offentliggøres oplysninger om de enkelte hændelser.

Det er vigtigt at være opmærksom på, at en række statistiske oplysninger er nævnt i noterne til hver enkelt tabel. Derudover skal det nævnes, at hvis en bestemt kategori mangler (for eksempel en bestemt ugedag i en tabel, der indeholder ugedage), så skyldes det, at der ikke er registreret nogen hændelser for den kategori, der mangler.

Rapporten afsluttes med en figur og en tabel, der viser de data, der ligger til grund for figuren. Både tabel og figur viser den procentvise andel af folkekirkemedlemmerne, der var til gudstjeneste på hver af kirkeårets søn- og helligdage. Man skal i den forbindelse være opmærksom på, at der af pladshensyn kun er vist et udvalg af kirkeårets dage på figurens vandrette akse, men at tallene for alle kirkeårets dage naturligvis indgår i selve grafen. Det skal også nævnes, at figuren viser kirkeåret fra dets start første søndag i advent, uanset hvornår den faktiske tælleperiode er begyndt.

Det skal også nævnes, at data fra kapellerne er registreret under de sogne, som har begravelsesmyndigheden for den enkelte handling.

Med venlig hilsen

Steen Marqvard Rasmussen

Sociologisk vidensmedarbejder

T: 21 18 12 04

E: smr@km.dk



Tabel 1 - Viborg Østre Provsti: Det samlede udbud af aktiviteter og det samlede deltagerantal fordelt på standardkategorierne

		Aktiviteter og deltagere			
		Antal aktiviteter i alt	Aktiviteter i %	Antal deltagere i alt	Deltagere i %
Standardkategorier	Gudstjeneste uden dåb (1)	1.057	44,9%	37.325	35,0%
	Gudstjeneste med dåb (2)	165	7,0%	11.856	11,1%
	Børnegudstjeneste (4)	44	1,9%	3.045	2,9%
	Familiegudstjeneste (4)	18	,8%	1.271	1,2%
	Ungdomsgudstjeneste (7)	6	,3%	788	,7%
	Hverdagsgudstjeneste (inkl. aftensgudstjeneste) (8)	30	1,3%	1.653	1,5%
	Friluftsgudstjeneste (11)	14	,6%	926	,9%
	Stille- og meditationsgudstjeneste (12)	2	,1%	28	,0%
	Musikgudstjeneste (15)	23	1,0%	1.419	1,3%
	Plejhjems- og institutionsgudstjeneste (26)	52	2,2%	1.206	1,1%
	Konfirmation (37)	37	1,6%	4.687	4,4%
	Vielse (37)	36	1,5%	2.286	2,1%
	Velsignelse (37)	4	,2%	265	,2%
	Begravelse (37)	71	3,0%	6.214	5,8%
	Bisættelse (37)	185	7,9%	13.844	13,0%
	Anden kirkelig handling (37)	6	,3%	231	,2%
	Foredrag (40)	44	1,9%	1.565	1,5%
	Studiekreds (40)	19	,8%	236	,2%
	Babysalmesang (50)	86	3,7%	1.020	1,0%
	Sangaften/-arrangement (50)	18	,8%	775	,7%
	Frivilligt korarbejde (50)	59	2,5%	934	,9%
	Koncert (54)	44	1,9%	3.393	3,2%
	Udflygt (70)	3	,1%	86	,1%
	Møde (80)	44	1,9%	1.093	1,0%
	Andet (81)	180	7,6%	6.788	6,4%
	Børnekonfirmander (91)	39	1,7%	957	,9%

Note 1: Hvis man sammenligner de to kolonner med procenttal for en given kategori, kan man umiddelbart få et indtryk af, om deltagelsen i denne afviger fra den gennemsnitlige deltagelse for alle kategoriernes aktiviteter. Hvis en bestemt kategori f.eks. udgør 5% af det samlede antal aktiviteter og samtidig har 5% af det samlede antal deltagere, så kommer der præcis det samme antal deltagere til den pågældende kategoris aktiviteter som der gennemsnitligt kommer til alle kategoriernes aktiviteter. Hvis derimod f.eks. 7,5% af alle deltagere kommer til de 5% af aktiviteterne, som den pågældende kategori står for, så har denne kategori en markant højere deltagelse end gennemsnittet. Deltagelsen er da nærmere bestemt ($7,5 / 5 =$) 1,5 gange højere end den gennemsnitlige deltagelse for alle kategoriernes aktiviteter. At den er 1,5 gange højere betyder, at den pågældende kategori har ($1,5 - 1,0 * 100\% =$) 50% flere deltagere end den gennemsnitlige deltagelse for alle kategoriernes aktiviteter.

Note 2: Numrene efter hver kategori henviser til numrene til de kategorier i tabel 2, som den pågældende kategori er knyttet til. På den måde kan man se, hvilke kategorier i tabel 1, der er slået sammen til de mere overordnede kategorier i tabel 2. Eksempelvis er kategorierne 30-36 i tabel 1 slået sammen til nr. 37 "Kirkelige handlinger (overgangsritualer)" i tabel 2.

NB: Da det er fristende at læse denne og de følgende tabeller sådan, at mange deltagere er bedre end få, skal det pointeres, at tabellerne i sig selv IKKE er normative. Derfor kalder de på læserens egen fortolkning. For eksempel kan man mene, at det har en værdi i sig selv, at der er mange deltagere, men man kan for eksempel også mene, at en aktivitet med få deltagere er værdifuld, fordi det, der foregår, er af dyb betydning for de deltagende, eller fordi aktiviteten fører til, at kirken får kontakt med mennesker, som den ellers ikke ville få kontakt med.

Tabel 1 - Viborg Østre Provsti: Det samlede udbud af aktiviteter og det samlede deltagerantal fordelt på standardkategorierne

		Aktiviteter og deltagere			
		Antal aktiviteter i alt	Aktiviteter i %	Antal deltagere i alt	Deltagere i %
Standardkategorier	Konfirmander (91)	38	1,6%	927	,9%
	Skole-/kirkesamarbejde (91)	9	,4%	988	,9%
	Børne-/ungdomsarbejde (91)	22	,9%	858	,8%
	Total	2.355	100,0%	106.664	100,0%

Note 1: Hvis man sammenligner de to kolonner med procenttal for en given kategori, kan man umiddelbart få et indtryk af, om deltagelsen i denne afviger fra den gennemsnitlige deltagelse for alle kategoriernes aktiviteter. Hvis en bestemt kategori f.eks. udgør 5% af det samlede antal aktiviteter og samtidig har 5% af det samlede antal deltagere, så kommer der præcis det samme antal deltagere til den pågældende kategoris aktiviteter som der gennemsnitligt kommer til alle kategoriernes aktiviteter. Hvis derimod f.eks. 7,5% af alle deltagerne kommer til de 5% af aktiviteterne, som den pågældende kategori står for, så har denne kategori en markant højere deltagelse end gennemsnittet. Deltagelsen er da nærmere bestemt ($7,5 / 5 = 1,5$ gange højere end den gennemsnitlige deltagelse for alle kategoriernes aktiviteter. At den er 1,5 gange højere betyder, at den pågældende kategori har ($1,5 - 1,0 * 100\% = 50\%$) flere deltagere end den gennemsnitlige deltagelse for alle kategoriernes aktiviteter.

Note 2: Numrene efter hver kategori henviser til numrene til de kategorier i tabel 2, som den pågældende kategori er knyttet til. På den måde kan man se, hvilke kategorier i tabel 1, der er slået sammen til de mere overordnede kategorier i tabel 2. Eksempelvis er kategorierne 30-36 i tabel 1 slået sammen til nr. 37 "Kirkelige handlinger (overgangsritualer)" i tabel 2.

NB: Da det er fristende at læse denne og de følgende tabeller sådan, at mange deltagere er bedre end få, skal det pointeres, at tabellerne i sig selv IKKE er normative. Derfor kalder de på læserens egen fortolkning. For eksempel kan man mene, at det har en værdi i sig selv, at der er mange deltagere, men man kan for eksempel også mene, at en aktivitet med få deltagere er værdifuld, fordi det, der foregår, er af dyb betydning for de deltagende, eller fordi aktiviteten fører til, at kirken får kontakt med mennesker, som den ellers ikke ville få kontakt med.

Tabel 2 - Viborg Østre Provsti: Den gennemsnitlige deltagelse i hver af hovedkategorierne af aktiviteter og deltagelsen i disse, når den er særligt lav eller særligt høj

		Deltagere				
		Antal deltagere i alt	Deltagere i %	10. percentil	Gennemsnit	90. percentil
Hovedkategorier	1. Gudstjeneste uden dåb	37.325	35,0%	5	36	92
	2. Gudstjeneste med dåb	11.856	11,1%	33	72	125
	4. Børne- og familiegudstjeneste	4.316	4,0%	30	70	140
	7. Ungdomsgudstjeneste	788	,7%	55	131	179
	8. Fyraftens- og aftengudstjeneste	1.653	1,5%	16	55	107
	11. Friluftsgudstjeneste	926	,9%	23	66	135
	13. Stille- og meditationsgudstjeneste	28	,0%	7	14	21
	15. Musikgudstjeneste	1.419	1,3%	5	62	140
	26. Plejehjems- og institutionsgudstjeneste	1.206	1,1%	11	23	37
	37. Konfirmation, vielse, begravelse o.l.	27.527	25,8%	26	81	156
	40. Foredrag / studiekreds	1.801	1,7%	9	29	55
	50. Kor og anden sang	2.729	2,6%	5	17	27
	54. Koncert	3.393	3,2%	27	81	152
	70. Diakoni	86	,1%	21	29	39
	80. Møde	1.093	1,0%	8	26	66

Note: Percentil er en opdeling i hundrededele, og markeringen af hhv. den 10. og den 90. percentil viser, hvor grænsen går for det deltagertal, hvorom det gælder, at 10% af aktiviteterne har et lavere hhv. et højere deltagertal end det, percentilen angiver. Det er derfor udtryk for en høj kirkegang, hvis disse værdier er høje. Hvis den 10. percentil eksempelvis er 5, så betyder det, at 10% af arrangementerne for den pågældende kategori har under 5 deltagere, mens en 10. percentil på 15 betyder, at 10% af arrangementerne for denne kategori har under 15 deltagere, og der er principielt intet til hinder for, at alle disse 10% har 14 deltagere.

Tabel 2 - Viborg Østre Provsti: Den gennemsnitlige deltagelse i hver af hovedkategorierne af aktiviteter og deltagelsen i disse, når den er særligt lav eller særligt høj

		Deltagere				
		Antal deltagere i alt	Deltagere i %	10. percentil	Gennemsnit	90. percentil
Hovedkategorier	81. Andet	6.788	6,4%	12	38	77
	91. Børne-/ungdomsarbejde	3.730	3,5%	10	35	70
	Total	106.664	100,0%	7	46	106

Note: Percentil er en opdeling i hundrededele, og markeringen af hhv. den 10. og den 90. percentil viser, hvor grænsen går for det deltagertal, hvorom det gælder, at 10% af aktiviteterne har et lavere hhv. et højere deltagertal end det, percentilen angiver. Det er derfor udtryk for en høj kirkegang, hvis disse værdier er høje. Hvis den 10. percentil eksempelvis er 5, så betyder det, at 10% af arrangementerne for den pågældende kategori har under 5 deltagere, mens en 10. percentil på 15 betyder, at 10% af arrangementerne for denne kategori har under 15 deltagere, og der er principielt intet til hinder for, at alle disse 10% har 14 deltagere.

Tabel 3 - Viborg Østre Provsti: Deltagelsen i gudstjenester opgjort pr. ugedag

		Deltagere			Deltagere i %	Antal gudstjenester	
		10. percentil	Gennemsnit	90. percentil	Gennemsnit	Antal	Antal i %
Ugedag	Søndag	5	37	86	4,5%	987	72,7%
	Mandag	5	31	75	3,3%	58	4,3%
	Tirsdag	10	33	80	2,5%	84	6,2%
	Onsdag	12	62	140	3,9%	79	5,8%
	Torsdag	6	44	98	3,7%	77	5,7%
	Fredag	7	31	67	4,1%	46	3,4%
	Lørdag	15	59	150	10,8%	26	1,9%
	Alle ugedage	5	38	90	4,4%	1.357	100,0%

Note 1: Deltagelsen i procent viser den gennemsnitlige kirkegangsprocent pr. gudstjeneste beregnet ud fra antallet af folkekirkemedlemmer i sognet.

Note 2: Gudstjenesterne juleaftens dag samt de kirkelige handlinger, inkl. konfirmationerne, er udeladt, da disse indeholder ekstremværdier på en "tilfældig" ugedag, som ville forvrænge den pågældende ugedags gennemsnit. Helligdage på "hverdage", som for eksempel langfredag, indgår følgelig i opgørelsen. Særlige dåbsgudstjenester indgår også i opgørelsen.

Note 3: Om percentilerne se noten til tabel 2.

Note 4: Da antallet af sogne – og dermed også antallet af folkekirkemedlemmer i disse – varierer fra række til række, kan det forekomme, at to ugedage i absolutte tal har det samme gennemsnitlige deltagertal, uden at de har den samme gennemsnitlige deltagelsesprocent.

Tabel 4 - Viborg Østre Provsti: Deltagelsen i gudstjenester på hverdage opgjort pr. ugedag

		Deltagere			Deltagere i %	Antal gudstjenester	
		10. percentil	Gennemsnit	90. percentil	Gennemsnit	Antal	Antal i %
Ugedag	Mandag	17	60	130	4,8%	5	2,1%
	Tirsdag	10	37	85	2,6%	69	29,4%
	Onsdag	12	62	140	3,9%	79	33,6%
	Torsdag	15	64	140	4,8%	37	15,7%
	Fredag	10	47	125	6,4%	19	8,1%
	Lørdag	15	59	150	10,8%	26	11,1%
	Alle seks dage	12	53	125	4,6%	235	100,0%

Note 1: Deltagelsen i procent viser den gennemsnitlige kirkegangsprocent pr. gudstjeneste beregnet ud fra antallet af folkekirkemedlemmer i sognet.

Note 2: Tabellen indeholder hverken kirkelige handlinger eller gudstjenester på søn- og helligdage samt juleaften.

Note 3: Om percentilerne se noten til tabel 2.

Note 4: Da antallet af sogne – og dermed også antallet af folkekirkemedlemmer i disse – varierer fra række til række, kan det forekomme, at to ugedage i absolutte tal har det samme gennemsnitlige deltagertal, uden at de har den samme gennemsnitlige deltagelsesprocent.

Tabel 5 - Viborg Østre Provsti: Deltagelsen i kirkelige handlinger opgjort pr. ugedag

		Deltagere			Deltagere i %	Antal kirkelige handlinger	
		10. percentil	Gennemsnit	90. percentil	Gennemsnit	Antal	Antal i %
Ugedag	Søndag	52	127	215	12,6%	22	6,5%
	Tirsdag	19	77	198	4,4%	37	10,9%
	Onsdag	21	73	140	5,7%	34	10,0%
	Torsdag	16	79	165	5,7%	42	12,4%
	Fredag	31	76	142	6,4%	109	32,2%
	Lørdag	32	82	164	8,8%	95	28,0%
	Alle ugedage	26	81	156	7,1%	339	100,0%

Note 1: Deltagelsen i procent viser den gennemsnitlige kirkegangsprocent pr. kirkelige handling beregnet ud fra antallet af folkekirkemedlemmer i sognet.

Note 2: De kirkelige handlinger omfatter kategorierne konfirmation, vielse, velsignelse, begravelse og bisættelse.

Note 3: Om percentilerne se noten til tabel 2.

Note 4: Da antallet af sogne – og dermed også antallet af folkekirkemedlemmer i disse – varierer fra række til række, kan det forekomme, at to ugedage i absolutte tal har det samme gennemsnitlige deltagertal, uden af de har den samme gennemsnitlige deltagelsesprocent.

Tabel 6 - Viborg Østre Provsti: Den gennemsnitlige deltagelse i sogneaktiviteter opgjort pr. ugedag

				Deltagere	Deltagere i %	Antal aktiviteter	
				Gennemsnit	Gennemsnit	Antal	Antal i %
Kategorier	Foredrag (40)	Ugedag	Mandag	44	5,9%	6	13,6%
			Tirsdag	46	3,9%	3	6,8%
			Onsdag	40	3,5%	10	22,7%
			Torsdag	32	1,8%	15	34,1%
			Fredag	32	1,3%	10	22,7%
			Alle ugedage	36	2,8%	44	100,0%
			Studiekreds (40)	Ugedag	Tirsdag	10	,5%
Onsdag	12	,9%			16	84,2%	
Fredag	29	1,5%			1	5,3%	
Alle ugedage	12	,9%			19	100,0%	
Babysalmesang (50)	Ugedag	Tirsdag	11	1,2%	47	54,7%	
		Onsdag	12	,4%	30	34,9%	
		Torsdag	16	,4%	9	10,5%	
		Alle ugedage	12	,9%	86	100,0%	
Sangaften/-arrangement (50)	Ugedag	Tirsdag	116	41,1%	1	5,6%	
		Onsdag	41	5,5%	8	44,4%	
		Torsdag	42	6,3%	7	38,9%	
		Fredag	10	,6%	1	5,6%	
		Lørdag	25	2,1%	1	5,6%	
		Alle ugedage	43	7,4%	18	100,0%	
Frivilligt korarbejde (50)	Ugedag	Søndag	35	1,8%	1	1,7%	
		Onsdag	15	,7%	53	89,8%	
		Torsdag	34	1,7%	1	1,7%	
		Lørdag	16	,7%	4	6,8%	
		Alle ugedage	16	,7%	59	100,0%	

Note: Deltagelsen i procent viser den gennemsnitlige deltagelsesprocent pr. aktivitet beregnet ud fra antallet af folkekirkemedlemmer i sognet.

Tabel 6 - Viborg Østre Provsti: Den gennemsnitlige deltagelse i sogneaktiviteter opgjort pr. ugedag

				Deltagere	Deltagere i %	Antal aktiviteter	
				Gennemsnit	Gennemsnit	Antal	Antal i %
Kategorier	Koncert (54)	Ugedag	Søndag	93	9,3%	7	15,9%
			Tirsdag	61	6,2%	8	18,2%
			Onsdag	77	4,2%	8	18,2%
			Torsdag	89	8,8%	15	34,1%
			Fredag	81	5,6%	3	6,8%
			Lørdag	74	11,1%	3	6,8%
			Alle ugedage	81	7,5%	44	100,0%
	Udflugt (70)	Ugedag	Fredag	33	3,0%	2	66,7%
			Lørdag	21	1,3%	1	33,3%
			Alle ugedage	29	2,4%	3	100,0%
	Møde (80)	Ugedag	Søndag	47	1,9%	1	2,3%
			Mandag	56	2,3%	8	18,2%
			Tirsdag	23	1,4%	6	13,6%
			Onsdag	16	1,1%	24	54,5%
			Torsdag	83	3,4%	1	2,3%
			Fredag	28	1,4%	4	9,1%
			Alle ugedage	26	1,4%	44	100,0%
			Andet (81)	Ugedag	Søndag	30	1,6%
	Mandag	14			,7%	5	2,8%
	Tirsdag	57			2,1%	10	5,6%
	Onsdag	55			2,0%	23	12,8%
Torsdag	36	2,4%			40	22,2%	
Fredag	39	2,8%			26	14,4%	
Lørdag	51	2,4%			5	2,8%	
Alle ugedage	38	2,0%			180	100,0%	

Note: Deltagelsen i procent viser den gennemsnitlige deltagelsesprocent pr. aktivitet beregnet ud fra antallet af folkekirkemedlemmer i sognet.

Tabel 7 - Viborg Østre Provsti: Den gennemsnitlige deltagelse i arbejde med børn og unge opgjort pr. ugedag

				Deltagere		Deltagere i %		Antal aktiviteter	
				Gennemsnit	Gennemsnit	Antal	Antal i %		
Kategorier	Børnekonfirmander (91)	Ugedag	Mandag	31	1,3%	14	35,9%		
			Tirsdag	27	1,2%	16	41,0%		
			Onsdag	10	1,5%	8	20,5%		
			Fredag	17	,9%	1	2,6%		
			Alle ugedage	25	1,3%	39	100,0%		
	Konfirmander (91)	Ugedag	Tirsdag	20	,9%	15	39,5%		
			Onsdag	16	,9%	1	2,6%		
			Torsdag	29	1,3%	21	55,3%		
			Fredag	15	2,7%	1	2,6%		
			Alle ugedage	24	1,1%	38	100,0%		
	Skole-/kirkesamarbejde (91)	Ugedag	Mandag	18	3,2%	1	11,1%		
			Onsdag	127	11,2%	7	77,8%		
			Torsdag	80	11,6%	1	11,1%		
			Alle ugedage	110	10,4%	9	100,0%		
	Børne-/ungdomsarbejde (91)	Ugedag	Mandag	2	,1%	2	9,1%		
			Onsdag	25	2,6%	18	81,8%		
Torsdag			60	3,0%	1	4,5%			
Lørdag			350	18,7%	1	4,5%			
Alle ugedage			39	3,2%	22	100,0%			

Note: Deltagelsen i procent viser den gennemsnitlige deltagelsesprocent pr. aktivitet beregnet ud fra antallet af folkekirkemedlemmer i sognet. Desværre er det ikke muligt i denne standardanalyses tabeller at beregne den procentvise deltagelse i børne-/ungdomsarbejdet alene ud fra antallet af børn og unge i sognet.

Tabel 8 - Viborg Østre Provsti: Deltagelsen i gudstjenester på søn- og helligdage opgjort efter gudstjenestens begyndelsestidspunkt

		Deltagere			Deltagere i %	Antal gudstjenester	
		10. percentil	Gennemsnit	90. percentil	Gennemsnit	Antal	Antal i %
Gudstjenestetid	Kl. 8.00 - 9.15	2	19	44	2,5%	256	22,9%
	Kl. 9.30 - 10.15	7	41	93	3,2%	331	29,6%
	Kl. 10.30 - 12.15	6	35	82	5,6%	384	34,3%
	Kl. 12.30 - 13.15	27	70	155	7,6%	5	,4%
	Kl. 13.30 - 15.15	10	48	100	6,4%	65	5,8%
	Kl. 15.30 - 17.15	9	64	160	7,8%	40	3,6%
	Kl. 17.30 - 18.45	18	22	25	2,5%	2	,2%
	Kl. 19.00 - 19.45	11	40	82	6,6%	35	3,1%
	Alle klokkeslæt	5	35	83	4,3%	1.118	100,0%

Note 1: Deltagelsen i procent viser den gennemsnitlige kirkegangsprocent pr. gudstjeneste beregnet ud fra antallet af folkekirkemedlemmer i sognet.

Note 2: Gudstjenesterne juleaftens dag er udeladt, da disse indeholder ekstremværdier på "tilfældige" klokkeslæt, som ville forvrænge det pågældende tidspunkts gennemsnit. Særlige dåbsgudstjenester indgår i opgørelsen.

Note 3: Om percentilerne se noten til tabel 2.

Note 4: Da antallet af sogne – og dermed også antallet af folkekirkemedlemmer i disse – varierer fra række til række, kan det forekomme, at to klokkeslæt i absolutte tal har det samme gennemsnitlige deltagertal, uden at de har den samme gennemsnitlige deltagelsesprocent.

Tabel 9 - Viborg Østre Provsti: Deltagelsen i gudstjenester på hverdage opgjort efter gudstjenestens begyndelsestidspunkt

		Deltagere			Deltagere i %	Antal gudstjenester	
		10. percentil	Gennemsnit	90. percentil	Gennemsnit	Antal	Antal i %
Gudstjenestetid	Kl. 8.00 - 9.15	25	95	150	6,8%	13	5,6%
	Kl. 9.30 - 10.15	14	59	140	3,2%	36	15,4%
	Kl. 10.30 - 12.15	15	68	150	9,9%	33	14,1%
	Kl. 12.30 - 13.15	14	29	102	2,5%	18	7,7%
	Kl. 13.30 - 15.15	10	38	67	2,1%	48	20,5%
	Kl. 15.30 - 17.15	15	56	105	4,2%	35	15,0%
	Kl. 17.30 - 18.45	36	56	80	3,9%	17	7,3%
	Kl. 19.00 - 19.45	7	48	96	5,7%	34	14,5%
	Alle klokkeslæt	12	53	125	4,6%	234	100,0%

Note 1: Deltagelsen i procent viser den gennemsnitlige kirkegangsprocent pr. gudstjeneste beregnet ud fra antallet af folkekirkemedlemmer i sognet.

Note 2: Gudstjenesterne juleaftens dag er udeladt, da disse indeholder ekstremværdier på "tilfældige" klokkeslæt, som ville forvrænge det pågældende tidspunkts gennemsnit. Særlige dåbsgudstjenester indgår i opgørelsen.

Note 3: Om percentilerne se noten til tabel 2.

Note 4: Da antallet af sogne – og dermed også antallet af folkekirkemedlemmer i disse – varierer fra række til række, kan det forekomme, at to klokkeslæt i absolutte tal har det samme gennemsnitlige deltagertal, uden af de har den samme gennemsnitlige deltagelsesprocent.

Tabel 10 - Viborg Østre Provsti: Deltagelsen pr. aktivitet inddelt i syv overordnede kategorier

		Deltagere			Deltagere i %	Antal aktiviteter	
		10. percentil	Gennemsnit	90. percentil	Gennemsnit	Antal	Antal i %
Kategorier	Gudstj, søn- & helligdage	5	35	82	4,3%	1.122	47,6%
	hverdagsgudstjeneste	12	53	125	4,6%	235	10,0%
	Gudstjeneste juleaften	65	149	263	23,1%	54	2,3%
	Kirkelige handlinger	26	81	156	7,1%	339	14,4%
	Sogneaktivitet	8	30	67	2,6%	273	11,6%
	Børne-/ungdomsarbejde	10	35	70	2,4%	108	4,6%
	Andet	9	35	72	1,9%	224	9,5%
	Alle kategorier	7	46	106	4,7%	2.355	100,0%

Note: Deltagelsen i procent viser den gennemsnitlige deltagelse pr. aktivitet beregnet ud fra antallet af folkekirkemedlemmer i sognet. Desværre er det ikke muligt i denne standardanalyser tabeller at beregne den procentvise deltagelse i børne-/ungdomsarbejde alene ud fra antallet af børn og unge i sognet.

Tabel 11 - Viborg Østre Provsti: Den gennemsnitlige deltagelse pr. aktivitet inddelt i seks overordnede grupper af aktiviteter og opgjort for efter sognenes størrelse i absolutte tal og i procent

Antal medlemmer af folkekirken i sognet	Deltagere i absolutte tal					
	Overordnede kategorier					
	Gudstj, søn- & helligdage	hverdags-gudstjeneste	Gudstjeneste juleaften	Kirkelige handlinger	Sogneaktivitet	Børne-/ungdomsarbejde
	Gennemsnit	Gennemsnit	Gennemsnit	Gennemsnit	Gennemsnit	Gennemsnit
Op til 500	19	32	107	82	53	34
501 – 1.000	25	55	115	74	25	34
1.001 – 1.500	40	78	138	79	55	25
1.501 – 2.500	54	53	175	92	24	36
2.501 – 5.000	61	55	274	79	39	
Hele provstiet	35	53	149	81	30	35

Note 1: Møder og 'andet' indgår ikke i tabellen.

Note 2: Kirkelige handlinger omfatter kategorierne dåbsgudstjeneste, dåb, konfirmation, vielse, velsignelse, begravelse og bisættelse.

Note 3: Noten til tabel 7 gælder også her.

Note 4: Bemærk at deltagelsesprocenten er 'pr. aktivitet'. Hvis 'Deltagere i pct.' for sogne med over 5.000 folkekirkemedlemmer for eksempel er 4% for gudstjeneste juleaften, så betyder det IKKE nødvendigvis, at der kun var 4% til gudstjeneste juleaften. Det betyder, at der for HVER gudstjeneste, der blev holdt den 24/12, deltog 4%. Hvis der eksempelvis i gennemsnit blev holdt 3 gudstjenester i hvert sogn i løbet af juleaften, og vi antager, at ingen har deltaget i mere end én af disse, så bliver kirkegangsprocenten den 24/12 i gennemsnit 3 gange 4% = 12%.

Tabel 11 - Viborg Østre Provsti: Den gennemsnitlige deltagelse pr. aktivitet inddelt i seks overordnede grupper af aktiviteter og opgjort for efter sognenes størrelse i absolutte tal og i procent

Antal medlemmer af folkekirken i sognet	Deltagere i pct. af antal folkekirkemedlemmer i sognet					
	Overordnede kategorier					
	Gudstj, søn- & helligdage	hverdags-gudstjeneste	Gudstjeneste juleaften	Kirkelige handlinger	Sogneaktivitet	Børne-/ungdomsarbejde
	Gennemsnit	Gennemsnit	Gennemsnit	Gennemsnit	Gennemsnit	Gennemsnit
Op til 500	7,0%	17,6%	47,2%	27,9%	16,3%	12,4%
501 – 1.000	3,8%	7,7%	15,6%	10,2%	3,7%	5,5%
1.001 – 1.500	3,5%	6,7%	12,1%	6,9%	4,7%	2,2%
1.501 – 2.500	2,8%	2,6%	8,8%	4,5%	1,1%	1,7%
2.501 – 5.000	1,7%	1,6%	7,5%	2,2%	1,1%	
Hele provstiet	4,3%	4,6%	23,1%	7,1%	2,6%	2,4%

Note 1: Møder og 'andet' indgår ikke i tabellen.

Note 2: Kirkelige handlinger omfatter kategorierne dåbsgudstjeneste, dåb, konfirmation, vielse, velsignelse, begravelse og bisættelse.

Note 3: Noten til tabel 7 gælder også her.

Note 4: Bemærk at deltagelsesprocenten er 'pr. aktivitet'. Hvis 'Deltagere i pct.' for sogne med over 5.000 folkekirkemedlemmer for eksempel er 4% for gudstjeneste juleaften, så betyder det IKKE nødvendigvis, at der kun var 4% til gudstjeneste juleaften. Det betyder, at der for HVER gudstjeneste, der blev holdt den 24/12, deltog 4%. Hvis der eksempelvis i gennemsnit blev holdt 3 gudstjenester i hvert sogn i løbet af juleaften, og vi antager, at ingen har deltaget i mere end én af disse, så bliver kirkegangsprocenten den 24/12 i gennemsnit 3 gange 4% = 12%.

Tabel 12 - Viborg Østre Provsti: Den gennemsnitlige deltagelse pr. aktivitet inddelt i seks overordnede grupper af aktiviteter og opgjort for hvert Sogn i absolutte tal og i procent

		Deltagere i absolutte tal					
		Overordnede kategorier					
		Gudstj, søn- & helligdage	hverdags-gudstje- neste	Gudstje- neste juleaften	Kirkelige handlinger	Sogne- aktivitet	Børne- /ungdoms- arbejde
		Gennemsnit	Gennemsnit	Gennemsnit	Gennemsnit	Gennemsnit	Gennemsnit
Sogn	Bigum Sogn	8	43	67	86	.	.
	Bjerring Sogn	52	36	123	65	24	14
	Bjerringbro Sogn	83	84	340	84	33	.
	Elsborg Sogn	12	.	111	60	91	.
	Frederiks Sogn	48	43	147	79	15	26
	Gullev Sogn	11	.	92	.	.	.
	Hammershøj Sogn	19	61	122	87	53	.
	Hersom Sogn	26	.	65	78	31	.
	Hjermind Sogn	23	.	142	79	135	120
	Hjorthede Sogn	13	.	83	.	36	.
	Hvam Sogn	27	67	104	96	88	.
	Højbjerg Sogn	22	58	126	61	59	.
	Karup Sogn	40	41	187	70	47	.
	Klejtrup Sogn	19	78	120	93	.	.
	Kvorning Sogn	11	.	127	105	30	.
	Lee Sogn	28	.	103	115	83	.
	Lindum Sogn	17	.	.	53	.	34
	Lynderup Sogn	21	19	128	.	45	.
	Løvel Sogn	38	70	146	83	66	.
	Låstrup Sogn	19	22	121	.	.	.
	Mammen Sogn	38	153	75	73	18	11
	Nørre Vinge Sogn	7	.	65	.	.	.
	Pederstrup Sogn	31	67	140	62	.	.
	Roum Sogn	20	19	55	71	40	.
	Rødding Sogn	58	98	194	77	67	10
	Sahl Sogn	20	20	115	128	.	.
	Skals Sogn	43	85	288	118	37	60
	Skjern Sogn	24	.	175	104	10	.
	Tjele Sogn	12	.	120	.	.	.
	Ulbjerg Sogn	32	35	145	40	.	.
	Vammen Sogn	21	51	152	82	25	80
	Vejrum Sogn	17	81	120	55	32	.
	Vester Bjerregrav Sogn	20	25	63	70	12	40
	Vester Tostrup Sogn	43	38	128	78	36	87
	Vindum Sogn	69	50	153	113	94	167
	Viskum Sogn	21	48	145	61	41	.
	Vorning Sogn	32	30	65	78	17	.

Note 1: Møder og 'andet' indgår ikke i tabellen.

Note 2: Kirkelige handlinger omfatter kategorierne dåbsgudstjeneste, dåb, konfirmation, vielse, velsignelse, begravelse og bisættelse.

Note 3: Noten til tabel 7 gælder også her.

Note 4: Note 4 til tabel 11 gælder også her.

Tabel 12 - Viborg Østre Provsti: Den gennemsnitlige deltagelse pr. aktivitet inddelt i seks overordnede grupper af aktiviteter og opgjort for hvert Sogn i absolutte tal og i procent

		Deltagere i pct. af antal folkekirkemedlemmer i sognet					
		Overordnede kategorier					
		Gudstj, søn- & helligdage	hverdags-gudstje-neste	Gudstje-neste juleaften	Kirkelige handlinger	Sogne-aktivitet	Børne-/ungdoms-arbejde
		Gennemsnit	Gennemsnit	Gennemsnit	Gennemsnit	Gennemsnit	Gennemsnit
Sogn	Bigum Sogn	8,5%	45,3%	70,5%	90,5%	.	.
	Bjerring Sogn	2,8%	2,0%	6,8%	3,6%	1,3%	,8%
	Bjerringbro Sogn	2,1%	2,1%	8,4%	2,1%	,8%	.
	Elsborg Sogn	2,6%	.	24,4%	13,2%	20,0%	.
	Frederiks Sogn	1,9%	1,7%	6,0%	3,2%	,6%	1,1%
	Gullev Sogn	2,6%	.	21,1%	.	.	.
	Hammershøj Sogn	2,0%	6,4%	12,7%	9,1%	5,5%	.
	Hersom Sogn	11,2%	.	28,5%	34,2%	13,6%	.
	Hjermind Sogn	2,7%	.	16,6%	9,3%	15,8%	14,0%
	Hjorthede Sogn	5,3%	.	32,9%	.	14,1%	.
	Hvam Sogn	5,5%	13,6%	21,1%	19,3%	17,9%	.
	Højbjerg Sogn	3,7%	9,6%	20,9%	10,0%	9,8%	.
	Karup Sogn	1,4%	1,4%	6,3%	2,4%	1,6%	.
	Klejtrup Sogn	1,6%	6,8%	10,5%	8,1%	.	.
	Kvorning Sogn	3,2%	.	37,7%	31,2%	8,9%	.
	Lee Sogn	9,8%	.	36,5%	40,6%	29,3%	.
	Lindum Sogn	6,3%	.	.	19,3%	.	12,4%
	Lynderup Sogn	10,0%	8,9%	61,2%	.	21,5%	.
	Løvel Sogn	4,1%	7,5%	15,6%	8,9%	7,1%	.
	Låstrup Sogn	6,1%	6,8%	38,2%	.	.	.
	Mammen Sogn	6,9%	27,6%	13,5%	13,1%	3,2%	1,9%
	Nørre Vinge Sogn	10,1%	.	92,9%	.	,%	.
	Pederstrup Sogn	35,3%	76,4%	160,9%	71,3%	.	.
	Roum Sogn	2,9%	2,7%	7,8%	10,1%	5,6%	.
	Rødding Sogn	4,8%	8,1%	16,1%	6,4%	5,6%	,8%
	Sahl Sogn	4,4%	4,4%	25,8%	28,7%	.	.
	Skals Sogn	2,2%	4,3%	14,5%	5,9%	1,8%	3,0%
	Skjern Sogn	6,3%	.	46,2%	27,5%	2,6%	.
	Tjele Sogn	4,2%	.	43,0%	.	,%	.
	Ulbjerg Sogn	3,7%	4,1%	16,7%	4,6%	.	.
	Vammen Sogn	3,1%	7,4%	22,1%	11,9%	3,6%	11,6%
	Vejrum Sogn	3,2%	14,9%	22,1%	10,0%	5,8%	.
	Vester Bjerregrav Sogn	3,5%	4,5%	11,2%	12,5%	2,1%	7,2%
	Vester Tostrup Sogn	4,0%	3,5%	11,8%	7,3%	3,4%	8,0%
	Vindum Sogn	3,7%	2,6%	8,2%	6,0%	5,0%	8,9%
	Viskum Sogn	10,4%	23,8%	71,8%	30,2%	20,3%	.
	Vorning Sogn	7,6%	7,2%	15,6%	18,7%	4,1%	.

Note 1: Møder og 'andet' indgår ikke i tabellen.

Note 2: Kirkelige handlinger omfatter kategorierne dåbsgudstjeneste, dåb, konfirmation, vielse, velsignelse, begravelse og bisættelse.

Note 3: Noten til tabel 7 gælder også her.

Note 4: Note 4 til tabel 11 gælder også her.

Tabel 12 - Viborg Østre Provsti: Den gennemsnitlige deltagelse pr. aktivitet inddelt i seks overordnede grupper af aktiviteter og opgjort for hvert Sogn i absolutte tal og i procent

		Deltagere i absolutte tal					
		Overordnede kategorier					
		Gudstj, søn- & helligdage	hverdags-gudstj- neste	Gudstj- neste juleaften	Kirkelige handlinger	Sogne- aktivitet	Børne- /ungdoms- arbejde
		Gennemsnit	Gennemsnit	Gennemsnit	Gennemsnit	Gennemsnit	Gennemsnit
Sogn	Ørum Sogn	48	56	200	74	20	2
	Hele provstiet	35	53	149	81	30	35

Note 1: Møder og 'andet' indgår ikke i tabellen.

Note 2: Kirkelige handlinger omfatter kategorierne dåbsgudstjeneste, dåb, konfirmation, vielse, velsignelse, begravelse og bisættelse.

Note 3: Noten til tabel 7 gælder også her.

Note 4: Note 4 til tabel 11 gælder også her.

Tabel 12 - Viborg Østre Provsti: Den gennemsnitlige deltagelse pr. aktivitet inddelt i seks overordnede grupper af aktiviteter og opgjort for hvert Sogn i absolutte tal og i procent

		Deltagere i pct. af antal folkekirkemedlemmer i sognet					
		Overordnede kategorier					
		Gudstj, søn- & helligdage	hverdags-gudstj- neste	Gudstj- neste juleaften	Kirkelige handlinger	Sogne- aktivitet	Børne- /ungdoms- arbejde
		Gennemsnit	Gennemsnit	Gennemsnit	Gennemsnit	Gennemsnit	Gennemsnit
Sogn	Ørum Sogn	2,9%	3,4%	11,9%	4,4%	1,2%	,1%
	Hele provstiet	4,3%	4,6%	23,1%	7,1%	2,6%	2,4%

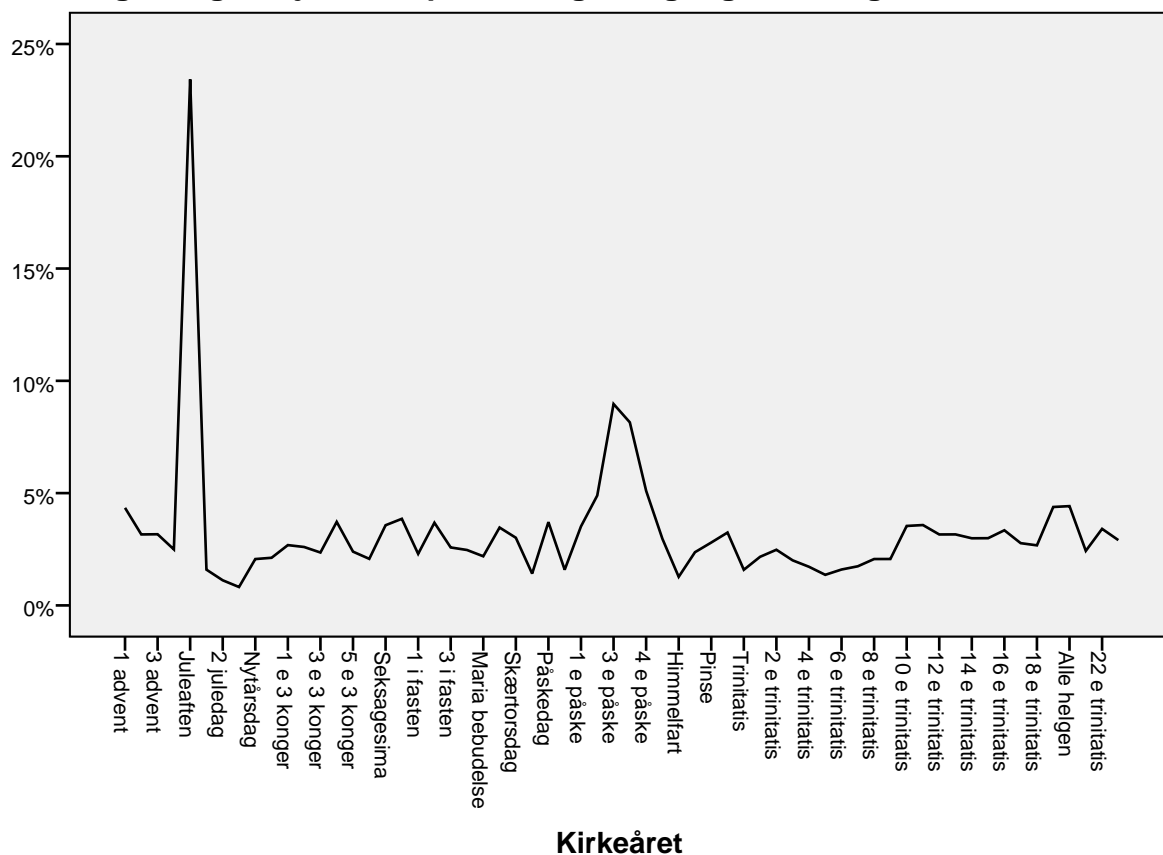
Note 1: Møder og 'andet' indgår ikke i tabellen.

Note 2: Kirkelige handlinger omfatter kategorierne dåbsgudstjeneste, dåb, konfirmation, vielse, velsignelse, begravelse og bisættelse.

Note 3: Noten til tabel 7 gælder også her.

Note 4: Note 4 til tabel 11 gælder også her.

Deltagere i gudstjenester på søn- og helligdage i Viborg Østre Provsti



Figuren viser, hvor mange procent af folkekirkemedlemmerne, der var i kirke på hver af kirkeårets DAGE

Tabel 13: Deltagere i gudstjenester på søn- og helligdage i Viborg Østre Provsti

	Deltagere i absolutte tal	Kirkegangs- procent
Kirkeåret		
1 advent	1.085	4,3
2 advent	749	3,2
3 advent	736	3,2
4 advent	527	2,5
Juleaften	6.574	23,4
Juledag	399	1,6
2 juledag	213	1,1
Julesøndag	155	,8
Nytårsdag	345	2,1
3 konger søndag	519	2,1
1 e 3 konger	638	2,7
2 e 3 konger	562	2,6
3 e 3 konger	554	2,4
4 e 3 konger	839	3,7
5 e 3 konger	611	2,4
Septuagesima	432	2,1
Seksagesima	854	3,6
Fastelavn	933	3,9
1 i fasten	421	2,3
2 i fasten	861	3,7
3 i fasten	496	2,6
Midfaste	567	2,5
Maria bebudelse	517	2,2
Palmesøndag	889	3,5
Skærtorsdag	726	3,0
Langfredag	278	1,4
Påskedag	938	3,7
2 påskedag	315	1,6
1 e påske	864	3,5
2 e påske	1.137	4,9
3 e påske	2.009	9,0
Bededag	1.757	8,2
4 e påske	1.058	5,1
5 e påske	591	3,0
Himmelfart	275	1,3
6 e påske	487	2,4
Pinse	656	2,8
2 pinse	747	3,2
Trinitatis	304	1,6
1 e trinitatis	492	2,2
2 e trinitatis	461	2,5

Kirkegangsprocenten udtrykker, hvor mange procent af folkekirkemedlemmerne, der var i kirke på hver af kirkeårets DAGE. Hvis der måtte være sogne i stiftet, som ikke har deltaget i tællingen, indgår disse sognes folkekirkemedlemmer ikke i det samlede antal folkekirkemedlemmer, der ligger til grund for procentberegningen.

Tabel 13: Deltagere i gudstjenester på søn- og helligdage i Viborg Østre Provsti

		Deltagere i absolutte tal	Kirkegangs- procent
Kirkeåret	3 e trinitatis	407	2,0
	4 e trinitatis	354	1,7
	5 e trinitatis	262	1,4
	6 e trinitatis	334	1,6
	7 e trinitatis	367	1,7
	8 e trinitatis	476	2,1
	9 e trinitatis	449	2,1
	10 e trinitatis	784	3,5
	11 e trinitatis	762	3,6
	12 e trinitatis	779	3,2
	13 e trinitatis	740	3,2
	14 e trinitatis	651	3,0
	15 e trinitatis	665	3,0
	16 e trinitatis	706	3,3
	17 e trinitatis	600	2,8
	18 e trinitatis	613	2,7
	19 e trinitatis	879	4,4
	Alle helgen	1.229	4,4
	21 e trinitatis	554	2,4
	22 e trinitatis	770	3,4
Sidste søndag	613	2,9	
Gennemsnit for alle kirkeårets dage	751	3,3	

Kirkegangsprocenten udtrykker, hvor mange procent af folkekirkemedlemmerne, der var i kirke på hver af kirkeårets DAGE. Hvis der måtte være sogne i stiftet, som ikke har deltaget i tællingen, indgår disse sognes folkekirkemedlemmer ikke i det samlede antal folkekirkemedlemmer, der ligger til grund for procentberegningen.