

# Deltagerstatistik for Salling Provsti 2023



FOLKEKIRKENS  
UDDANNELSES- OG VIDENSCENTER

## Indledning

Denne rapport indeholder en standardanalyse af deltagerne i gudstjenester, kirkelige handlinger og andre arrangementer i Salling Provsti fra den 1. januar til den 31. december 2023. At det er en standardanalyse betyder for det første, at den er umiddelbart sammenlignelig med tilsvarende analyser, som FUV måtte lave for andre stifter, provstier eller sogne. Og det betyder for det andet, at analysen alene indeholder en figur samt tabeller med tilhørende noter, som forklarer en række tekniske og statistiske forhold. Det er derfor op til læseren at foretage en nærmere fortolkning af tallene i de enkelte tabeller.

Rapporten er udarbejdet af FUV under følgende forudsætninger:

- At tællingen er registreret i det standardformat, der er indeholdt i det tælleredskab, som Kirkeministeriets it-kontor stiller til rådighed i form af den såkaldte kirkekalender.
- At det er den myndighed, der har iværksat tællingen af kirkegængere m.v. (dvs. biskop Henrik Stubkjær), som har ansvaret for validiteten af de indtastede data.
- At tallene er overdraget til FUV på den betingelse, at der ikke offentliggøres oplysninger om de enkelte hændelser.

Det er vigtigt at være opmærksom på, at en række statistiske oplysninger er nævnt i noterne til hver enkelt tabel. Derudover skal det nævnes, at hvis en bestemt kategori mangler (for eksempel en bestemt ugedag i en tabel, der indeholder ugedage), så skyldes det, at der ikke er registreret nogen hændelser for den kategori, der mangler. Rapporten afsluttes med en figur og en tabel, der viser de data, der ligger til grund for figuren. Både tabel og figur viser den procentvise andel af folkekirkemedlemmerne, der var til gudstjeneste på hver af kirkeårets søn- og helligdage. Man skal i den forbindelse være opmærksom på, at der af pladshensyn kun er vist et udvalg af kirkeårets dage på figurens vandrette akse, men at tallene for alle kirkeårets dage naturligvis indgår i selve grafen. Det skal også nævnes, at figuren viser kirkeåret fra dets start første søndag i advent, uanset hvornår den faktiske tælleperiode er begyndt. Det skal også nævnes, at data fra kapellerne er registreret under de sogne, som har begravelsesmyndigheden for den enkelte handling.

Med venlig hilsen

Bjarke Schönwandt Mortensen

Sociologisk vidensmedarbejder

M: 5181 6714

E: [bsm@km.dk](mailto:bsm@km.dk)

**Table 1 - Salling Provsti: Det samlede udbud af aktiviteter og det samlede deltagerantal fordelt på standardkategorierne**

Standardkategorier	Aktiviteter og deltagere			
	Antal aktiviteter i alt	Aktiviteter i %	Antal deltagere i alt	Deltagere i %
Gudstjeneste uden dåb (1)	597	40,1%	13.540	32,9%
Gudstjeneste med dåb (2)	70	4,7%	3.566	8,7%
Børnegudstjeneste (4)	21	1,4%	851	2,1%
Familiegudstjeneste (4)	16	1,1%	867	2,1%
Hverdagsgudstjeneste (inkl. aftensgudstjeneste) (8)	27	1,8%	781	1,9%
Friluftsgudstjeneste (11)	15	1,0%	645	1,6%
Stille- og meditationsgudstjeneste (12)	4	0,3%	13	0,0%
Musikgudstjeneste (15)	2	0,1%	208	0,5%
Plejhjems- og institutionsgudstjeneste (26)	78	5,2%	1.028	2,5%
Konfirmation (37)	25	1,7%	2.426	5,9%
Vielse (37)	14	0,9%	968	2,4%
Velsignelse (37)	1	0,1%	4	0,0%
Begravelse (37)	17	1,1%	1.154	2,8%
Bisættelse (37)	64	4,3%	4.468	10,9%
Foredrag (40)	46	3,1%	1.703	4,1%
Studiekreds (40)	16	1,1%	87	0,2%
Babysalmesang (50)	53	3,6%	371	0,9%
Sangaften/-arrangement (50)	101	6,8%	1.491	3,6%
Frivilligt korarbejde (50)	15	1,0%	239	0,6%
Koncert (54)	24	1,6%	1.575	3,8%
Udflygt (70)	6	0,4%	254	0,6%
Møde (80)	25	1,7%	228	0,6%
Andet (81)	225	15,1%	4.171	10,1%
Skole-/kirkesamarbejde (91)	1	0,1%	95	0,2%
Børne-/ungdomsarbejde (91)	26	1,7%	384	0,9%
Total	1.489	100,0%	41.117	100,0%

Note 1: Hvis man sammenligner de to kolonner med procenttal for en given kategori, kan man umiddelbart få et indtryk af, om deltagelsen i denne afviger fra den gennemsnitlige deltagelse for alle kategoriernes aktiviteter. Hvis en bestemt kategori f.eks. udgør 5% af det samlede antal aktiviteter og samtidig har 5% af det samlede antal deltagere, så kommer der præcis det samme antal deltagere til den pågældende kategoris aktiviteter som der gennemsnitligt kommer til alle kategoriernes aktiviteter. Hvis derimod f.eks. 7,5% af alle deltagere kommer til de 5% af aktiviteterne, som den pågældende kategori står for, så har denne kategori en markant højere deltagelse end gennemsnittet. Deltagelsen er da nærmere bestemt ( $7,5 / 5 = 1,5$ ) 1,5 gange højere end den gennemsnitlige deltagelse for alle kategoriernes aktiviteter. At den er 1,5 gange højere betyder, at den pågældende kategori har ( $1,5 - 1,0 * 100\% = 50\%$ ) flere deltagere end den gennemsnitlige deltagelse for alle kategoriernes aktiviteter.

Note 2: Numrene efter hver kategori henviser til numrene til de kategorier i tabel 2, som den pågældende kategori er knyttet til. På den måde kan man se, hvilke kategorier i tabel 1, der er slået sammen til de mere overordnede kategorier i tabel 2. Eksempelvis er kategorierne 30-36 i tabel 1 slået sammen til nr. 37 "Kirkelige handlinger (overgangsritualer)" i tabel 2.

NB: Da det er fristende at læse denne og de følgende tabeller sådan, at mange deltagere er bedre end få, skal det pointeres, at tabellerne i sig selv IKKE er normative. Derfor kalder de på læserens egen fortolkning. For eksempel kan man mene, at det har en værdi i sig selv, at der er mange deltagere, men man kan for eksempel også mene, at en aktivitet med få deltagere er værdifuld, fordi det, der foregår, er af dyb betydning for de deltagende, eller fordi aktiviteten fører til, at kirken får kontakt med mennesker, som den ellers ikke ville få kontakt med.

**Tabel 2 - Salling Provsti: Den gennemsnitlige deltagelse i hver af hovedkategorierne af aktiviteter og deltagelsen i disse, når den er særligt lav eller særligt høj**

	Deltagere				
	Antal deltagere i alt	Deltagere i %	10. percentil	Gennemsnit	90. percentil
1. Gudstjeneste uden dåb	13.540	32,9%	5	23	50
2. Gudstjeneste med dåb	3.566	8,7%	27	51	81
4. Børne- og familiegudstjeneste	1.718	4,2%	16	46	89
8. Fyraftens- og aftengudstjeneste	781	1,9%	8	29	72
11. Friluftsgudstjeneste	645	1,6%	17	43	83
13. Stille- og meditationsgudstjeneste	13	0,0%	0	3	11
15. Musikgudstjeneste	208	0,5%	84	104	124
26. Plejehjems- og institutionsgudstjeneste	1.028	2,5%	8	13	20
37. Konfirmation, vielse, begravelse o.l.	9.020	21,9%	29	75	130
40. Foredrag / studiekreds	1.790	4,4%	4	29	52
50. Kor og anden sang	2.101	5,1%	4	12	22
54. Koncert	1.575	3,8%	25	66	100
70. Diakoni	254	0,6%	29	42	64
80. Møde	228	0,6%	7	9	12
81. Andet	4.171	10,1%	6	19	34
91. Børne-/ungdomsarbejde	479	1,2%	5	18	45
Total	41.117	100,0%	6	28	66

Note: Percentil er en opdeling i hundrededele, og markeringen af hhv. den 10. og den 90. percentil viser, hvor grænsen går for det deltagertal, hvormed det gælder, at 10% af aktiviteterne har et lavere hhv. et højere deltagertal end det, percentilen angiver. Det er derfor udtryk for en høj kirkegang, hvis disse værdier er høje. Hvis den 10. percentil eksempelvis er 5, så betyder det, at 10% af arrangementerne for den pågældende kategori har under 5 deltagere, mens en 10. percentil på 15 betyder, at 10% af arrangementerne for denne kategori har under 15 deltagere, og der er principielt intet til hinder for, at alle disse 10% har 14 deltagere.

**Tabel 3 - Salling Provsti: Deltagelsen i gudstjenester opgjort pr. ugedag**

		Deltagere			Deltagere i %	Antal gudstjenester	
		10. percentil	Gennemsnit	90. percentil	Gennemsnit	Antal	Antal i %
Ugedag	Søndag	5	26	64	6,0%	575	69,3%
	Mandag	8	22	35	3,2%	16	1,9%
	Tirsdag	7	15	21	2,0%	72	8,7%
	Onsdag	7	29	72	5,3%	47	5,7%
	Torsdag	10	26	53	5,6%	64	7,7%
	Fredag	2	16	33	6,6%	17	2,0%
	Lørdag	20	45	91	8,2%	39	4,7%
	Alle ugedage	5	26	62	5,6%	830	100,0%

Note 1: Deltagelsen i procent viser den gennemsnitlige kirkegangsprocent pr. gudstjeneste beregnet ud fra antallet af folkekirkemedlemmer i sognet.

Note 2: Gudstjenesterne juleaftens dag samt de kirkelige handlinger, inkl. konfirmationerne, er udeladt, da disse indeholder ekstremværdier på en "tilfældig" ugedag, som ville forvrænge den pågældende ugedags gennemsnit.

Helligdage på "hverdage", som for eksempel langfredag, indgår følgelig i opgørelsen. Særlige dåbsgudstjenester indgår også i opgørelsen.

Note 3: Om percentilerne se noten til tabel 2.

Note 4: Da antallet af sogne – og dermed også antallet af folkekirkemedlemmer i disse – varierer fra række til række, kan det forekomme, at to ugedage i absolutte tal har det samme gennemsnitlige deltagertal, uden at de har den samme gennemsnitlige deltagelsesprocent.

**Tabel 4 - Salling Provsti: Deltagelsen i gudstjenester på hverdage opgjort pr. ugedag**

		Deltagere			Deltagere i %	Antal gudstjenester	
		10. percentil	Gennemsnit	90. percentil	Gennemsnit	Antal	Antal i %
Ugedag	Mandag	37	37	37	3,2%	1	0,5%
	Tirsdag	7	15	21	1,9%	65	32,3%
	Onsdag	7	29	72	5,3%	47	23,4%
	Torsdag	12	28	65	5,8%	45	22,4%
	Fredag	10	28	52	14,9%	4	2,0%
	Lørdag	20	45	91	8,2%	39	19,4%
	Alle seks dage	9	28	60	5,1%	201	100,0%

Note 1: Deltagelsen i procent viser den gennemsnitlige kirkegangsprocent pr. gudstjeneste beregnet ud fra antallet af folkekirkemedlemmer i sognet.

Note 2: Tabellen indeholder hverken kirkelige handlinger eller gudstjenester på søn- og helligdage samt juleaften.

Note 3: Om percentilerne se noten til tabel 2.

Note 4: Da antallet af sogne – og dermed også antallet af folkekirkemedlemmer i disse – varierer fra række til række, kan det forekomme, at to ugedage i absolutte tal har det samme gennemsnitlige deltagertal, uden at de har den samme gennemsnitlige deltagelsesprocent.

**Tabel 5 - Salling Provsti: Deltagelsen i kirkelige handlinger opgjort pr. ugedag**

		Deltagere			Deltagere i %	Antal kirkelige handlinger	
		10. percentil	Gennemsnit	90. percentil	Gennemsnit	Antal	Antal i %
Ugedag	Søndag	7	90	218	12,2%	9	7,4%
	Mandag	160	160	160	65,8%	1	0,8%
	Tirsdag	12	60	130	8,8%	7	5,8%
	Onsdag	65	91	107	14,6%	11	9,1%
	Torsdag	24	53	103	7,1%	10	8,3%
	Fredag	32	64	104	10,9%	32	26,4%
	Lørdag	34	79	130	14,2%	51	42,1%
	Alle ugedage	29	75	130	12,7%	121	100,0%

Note 1: Deltagelsen i procent viser den gennemsnitlige kirkegangsprocent pr. kirkelige handling beregnet ud fra antallet af folkekirkemedlemmer i stiftet.

Note 2: De kirkelige handlinger omfatter kategorierne konfirmation, vielse, velsignelse, begravelse og bisættelse.

Note 3: Om percentilerne se noten til tabel 2.

Note 4: Da antallet af sogne – og dermed også antallet af folkekirkemedlemmer i disse – varierer fra række til række, kan det forekomme, at to ugedage i absolutte tal har det samme gennemsnitlige deltagertal, uden af de har den samme gennemsnitlige deltagelsesprocent.

**Tabel 6 - Salling Provsti: Den gennemsnitlige deltagelse i sogneaktiviteter opgjort pr. ugedag**

Kategorier	Ugedag		Deltagere		Antal aktiviteter	
			Gennemsnit	Deltagere i % Gennemsnit	Antal	Antal i %
Foredrag (40)	Ugedag	Tirsdag	41	10,8%	33	71,7%
		Onsdag	23	2,3%	7	15,2%
		Torsdag	21	2,3%	3	6,5%
		Fredag	18	3,2%	1	2,2%
		Lørdag	61	8,5%	2	4,3%
		Alle ugedage	37	8,6%	46	100,0%
		Studiekreds (40)	Ugedag	Mandag	2	0,3%
Tirsdag	5			0,7%	7	43,8%
Torsdag	7			0,8%	6	37,5%
Alle ugedage	5			0,7%	16	100,0%
Babysalmesang (50)	Ugedag	Tirsdag	7	1,3%	53	100,0%
		Alle ugedage	7	1,3%	53	100,0%
		Sangaften/-arrangement (50)	Ugedag	Søndag	31	2,6%
Tirsdag	11			1,0%	14	13,9%
Onsdag	17			5,5%	37	36,6%
Torsdag	13			3,4%	49	48,5%
Alle ugedage	15			3,8%	101	100,0%
Frivilligt korarbejde (50)	Ugedag	Tirsdag	22	1,6%	1	6,7%
		Onsdag	16	1,4%	14	93,3%
		Alle ugedage	16	1,4%	15	100,0%
Koncert (54)	Ugedag	Søndag	49	4,7%	4	16,7%
		Tirsdag	98	20,3%	6	25,0%
		Onsdag	64	11,3%	6	25,0%
		Torsdag	53	6,7%	5	20,8%
		Lørdag	48	4,0%	3	12,5%
		Alle ugedage	66	10,6%	24	100,0%
Udflygt (70)	Ugedag	Søndag	30	5,5%	2	33,3%
		Tirsdag	53	11,1%	2	33,3%
		Onsdag	45	14,0%	2	33,3%
		Alle ugedage	42	10,2%	6	100,0%
Møde (80)	Ugedag	Søndag	32	8,8%	1	4,0%
		Tirsdag	8	2,4%	4	16,0%
		Onsdag	7	1,0%	3	12,0%
		Torsdag	8	1,8%	17	68,0%
		Alle ugedage	9	2,1%	25	100,0%
Andet (81)	Ugedag	Søndag	45	8,7%	7	3,1%
		Mandag	30	4,2%	36	16,0%
		Tirsdag	22	4,3%	36	16,0%
		Onsdag	13	3,1%	81	36,0%
		Torsdag	16	1,8%	24	10,7%
		Fredag	10	1,2%	35	15,6%

Lørdag	44	7,0%	6	2,7%
Alle ugedage	19	3,3%	225	100,0%

Note: Deltagelsen i procent viser den gennemsnitlige deltagelsesprocent pr. aktivitet beregnet ud fra antallet af folkekirkemedlemmer i stiftet.

**Tabel 7 - Salling Provsti: Den gennemsnitlige deltagelse i arbejde med børn og unge opgjort pr. ugedag**

Kategorier	Skole-/kirkesamarbejde (91)	Ugedag	Dag	Deltagere		Antal aktiviteter	
				Gennemsnit	%	Antal	Antal i %
			Torsdag	95	13,0%	1	100,0%
			Alle ugedage	95	13,0%	1	100,0%
	Børne-/ungdomsarbejde (91)	Ugedag	Mandag	104	14,2%	1	3,8%
			Tirsdag	6	0,9%	2	7,7%
			Onsdag	11	1,5%	20	76,9%
			Torsdag	14	2,3%	3	11,5%
			Alle ugedage	15	2,0%	26	100,0%

Note: Deltagelsen i procent viser den gennemsnitlige deltagelsesprocent pr. aktivitet beregnet ud fra antallet af folkekirkemedlemmer i stiftet. Desværre er det ikke muligt i denne standardanalyser tabeller at beregne den procentvise deltagelse i børne-/ungdomsarbejdet alene ud fra antallet af børn og unge i stiftet.

**Tabel 8 - Salling Provsti: Deltagelsen i gudstjenester på søn- og helligdage opgjort efter gudstjenestens begyndelsestidspunkt**

		Deltagere			Deltagere i %	Antal gudstjenester	
		10. percentil	Gennemsnit	90. percentil	Gennemsnit	Antal	Antal i %
Gudstjenestetid	Kl. 8.00 - 9.15	4	13	25	2,5%	131	20,8%
	Kl. 9.30 - 10.15	3	12	19	3,0%	52	8,3%
	Kl. 10.30 - 12.15	6	23	48	5,0%	319	50,7%
	Kl. 12.30 - 13.15	68	88	120	15,2%	4	0,6%
	Kl. 13.30 - 15.15	20	70	130	17,0%	49	7,8%
	Kl. 15.30 - 17.15	10	59	160	13,3%	25	4,0%
	Kl. 19.00 - 19.45	5	24	64	6,8%	48	7,6%
	Kl. 20.00 - 23.00	14	14	14	1,2%	1	0,2%
	Alle klokkeslæt	5	25	62	5,8%	629	100,0%

Note 1: Deltagelsen i procent viser den gennemsnitlige kirkegangsprocent pr. gudstjeneste beregnet ud fra antallet af folkekirkemedlemmer i stiftet.

Note 2: Gudstjenesterne juleaftens dag er udeladt, da disse indeholder ekstremværdier på "tilfældige" klokkeslæt, som ville forvrænge det pågældende tidspunkts gennemsnit. Særlige dåbsgudstjenester indgår i opgørelsen.

Note 3: Om percentilerne se noten til tabel 2.

Note 4: Da antallet af sogne – og dermed også antallet af folkekirkemedlemmer i disse – varierer fra række til række, kan det forekomme, at to klokkeslæt i absolutte tal har det samme gennemsnitlige deltagertal, uden af de har den samme gennemsnitlige deltagelsesprocent.





**Tabel 9 - Salling Provsti: Deltagelsen i gudstjenester på hverdage opgjort efter gudstjenestens begyndelsestidspunkt**

	Deltagere			Deltagere i %	Antal gudstjenester	
	10. percentil	Gennemsnit	90. percentil	Gennemsnit	Antal	Antal i %
Gudstjenestetid						
Kl. 8.00 - 9.15	22	67	160	6,9%	6	3,0%
Kl. 9.30 - 10.15	11	39	91	5,3%	26	13,0%
Kl. 10.30 - 12.15	6	33	76	6,9%	38	19,0%
Kl. 13.30 - 15.15	10	14	20	1,5%	62	31,0%
Kl. 15.30 - 17.15	9	29	69	5,9%	20	10,0%
Kl. 17.30 - 18.45	7	32	72	9,0%	8	4,0%
Kl. 19.00 - 19.45	4	30	82	7,3%	30	15,0%
Kl. 20.00 - 23.00	11	25	45	6,9%	10	5,0%
Alle klokkeslæt	9	28	63	5,1%	200	100,0%

Note 1: Deltagelsen i procent viser den gennemsnitlige kirkegangsprocent pr. gudstjeneste beregnet ud fra antallet af folkekirkemedlemmer i stiftet.

Note 2: Gudstjenesterne juleaftens dag er udeladt, da disse indeholder ekstremværdier på "tilfældige" klokkeslæt, som ville forvrænge det pågældende tidspunkts gennemsnit. Særlige dåbsgudstjenester indgår i opgørelsen.

Note 3: Om percentilerne se noten til tabel 2.

Note 4: Da antallet af sogne – og dermed også antallet af folkekirkemedlemmer i disse – varierer fra række til række, kan det forekomme, at to klokkeslæt i absolutte tal har det samme gennemsnitlige deltagertal, uden af de har den samme gennemsnitlige deltagelsesprocent.

**Tabel 10 - Salling Provsti: Deltagelsen pr. aktivitet inddelt i syv overordnede kategorier**

	Deltagere			Deltagere i %	Antal aktiviteter	
	10. percentil	Gennemsnit	90. percentil	Gennemsnit	Antal	Antal i %
Kategorier Gudstj, søn- & helligdage	5	25	62	5,8%	629	42,2%
hverdagsgudstjeneste	9	28	60	5,1%	201	13,5%
Kirkelige handlinger	29	75	130	12,7%	121	8,1%
Sogneaktivitet	5	22	45	4,6%	261	17,5%
Børne-/ungdomsarbejde	5	18	45	2,4%	27	1,8%
Andet	6	18	33	3,2%	250	16,8%
Alle kategorier	6	28	66	5,6%	1.489	100,0%

Note: Deltagelsen i procent viser den gennemsnitlige deltagelse pr. aktivitet beregnet ud fra antallet af folkekirkemedlemmer i stiftet. Desværre er det ikke muligt i denne standardanalyses tabeller at beregne den procentvise deltagelse i børne-/ungdomsarbejde alene ud fra antallet af børn og unge i stiftet.

**Tabel 11a - Salling Provsti: Den gennemsnitlige deltagelse pr. aktivitet inddelt i seks overordnede grupper af aktiviteter og opgjort for efter sognenes størrelse i absolutte tal**

Antal medlemmer af folkekirken i sognet	Deltagere i absolutte tal				
	Overordnede kategorier				
	Gudstj, søn- & helligdage	hverdags- gudstje-neste	Kirkelige handlinger	Sogne-aktivitet	Børne-/ungdoms-arbejde
	Gennemsnit	Gennemsnit	Gennemsnit	Gennemsnit	Gennemsnit
Op til 500	21	32	69	24	22
501 – 1.000	25	28	75	21	44
1.001 – 1.500	31	25	76	21	7
Hele provstiet	25	28	75	22	18

Note 1: Møder og 'andet' indgår ikke i tabellen.

Note 2: Kirkelige handlinger omfatter kategorierne dåbsgudstjeneste, dåb, konfirmation, vielse, velsignelse, begravelse og bisættelse.

Note 3: Noten til tabel 7 gælder også her.

**Tabel 11b - Salling Provsti: Den gennemsnitlige deltagelse pr. aktivitet inddelt i seks overordnede grupper af aktiviteter og opgjort for efter sognenes størrelse i procent**

Antal medlemmer af folkekirken i sognet	Deltagere i pct. af antal folkekirkemedlemmer i sognet				
	Overordnede kategorier				
	Gudstj, søn- & helligdage	hverdags- gudstje-neste	Kirkelige handlinger	Sogne-aktivitet	Børne-/ungdoms-arbejde
	Gennemsnit	Gennemsnit	Gennemsnit	Gennemsnit	Gennemsnit
Op til 500	11,2%	14,0%	30,4%	9,1%	7,5%
501 – 1.000	3,9%	4,0%	11,0%	2,7%	5,8%
1.001 – 1.500	2,5%	2,1%	6,2%	1,7%	0,6%
Hele provstiet	5,8%	5,1%	12,7%	4,6%	2,4%

Note 1: Møder og 'andet' indgår ikke i tabellen.

Note 2: Kirkelige handlinger omfatter kategorierne dåbsgudstjeneste, dåb, konfirmation, vielse, velsignelse, begravelse og bisættelse.

Note 3: Noten til tabel 7 gælder også her.

Note 4: Bemærk at deltagelsesprocenten er 'pr. aktivitet'. Hvis 'Deltagere i pct.' for sogne med over 5.000 folkekirkemedlemmer for eksempel er 4% for gudstjeneste juleaften, så betyder det IKKE nødvendigvis, at der kun var 4% til gudstjeneste juleaften. Det betyder, at der for HVER gudstjeneste, der blev holdt den 24/12, deltog 4%. Hvis der eksempelvis i gennemsnit blev holdt 3 gudstjenester i hvert sogn i løbet af juleaften, og vi antager, at ingen har deltaget i mere end én af disse, så bliver kirkegangsprocenten den 24/12 i gennemsnit 3 gange 4% = 12%.

**Tabel 12a - Salling Provsti: Den gennemsnitlige deltagelse pr. aktivitet inddelt i seks overordnede grupper af aktiviteter og opgjort for hvert Sogn i absolutte tal**

		Deltagere i absolutte tal				
		Overordnede kategorier				
		Gudstj, søn- & helligdage	hverdags-gudstje-neste	Kirkelige handlinger	Sogne-aktivitet	Børne-/ungdoms-arbejde
		Gennemsnit	Gennemsnit	Gennemsnit	Gennemsnit	Gennemsnit
Sogn	Balling Sogn	23	22	153	18	.
	Brøndum-Hvidbjerg Sogn	16	37	67	63	.
	Durup Sogn	25	37	72	13	100
	Fur Sogn	35	17	61	23	14
	Glyngøre Sogn	28	28	92	41	.
	Grinderslev Sogn	44	28	100	17	32
	Grønning Sogn	33	14	64	16	.
	Harre Sogn	27	79	86	13	.
	Hjerk Sogn	29	36	55	45	.
	Jebjerg-Lyby Sogn	36	20	78	17	15
	Junget Sogn	16	.	.	.	.
	Krejbjerg Sogn	13	25	119	45	.
	Lem Sogn	25	32	204	84	.
	Lihme Sogn	22	34	31	18	.
	Nautrup Sogn	45	66	55	16	.
	Oddense Sogn	26	19	110	25	.
	Otting Sogn	12	.	.	.	.
	Roslev Sogn	35	30	67	43	6
	Rybjerg Sogn	22	71	79	40	.
	Rødding Sogn	33	24	151	13	.
	Selde Sogn	19	22	55	52	5
	Sæby Sogn	16	23	.	.	.
	Thise Sogn	26	32	54	11	38
	Thorum Sogn	9	.	.	.	.
	Tøndering Sogn	19	17	.	.	.
	Vejby Sogn	14	.	13	.	.
	Vile Sogn	23	14	.	.	.
	Volling Sogn	16	.	.	.	.
	Åsted Sogn	24	18	.	.	.
	Hele provstiet	25	28	75	22	18

Note 1: Møder og 'andet' indgår ikke i tabellen.

Note 2: Kirkelige handlinger omfatter kategorierne dåbsgudstjeneste, dåb, konfirmation, vielse, velsignelse, begravelse og bisættelse.

Note 3: Noten til tabel 7 gælder også her.

**Tabel 12b - Salling Provsti: Den gennemsnitlige deltagelse pr. aktivitet inddelt i seks overordnede grupper af aktiviteter og opgjort for hvert Sogn i procent**

		Deltagere i pct. af antal folkekirkemedlemmer i sognet				
		Overordnede kategorier				
		Gudstj, søn- & helligdage	hverdags-gudstje-neste	Kirkelige handlinger	Sogne-aktivitet	Børne-/ungdoms-arbejde
		Gennemsnit	Gennemsnit	Gennemsnit	Gennemsnit	Gennemsnit
Sogn	Balling Sogn	2,1%	2,0%	13,6%	1,6%	.
	Brøndum-Hvidbjerg Sogn	2,9%	6,5%	11,9%	11,3%	.
	Durup Sogn	3,4%	5,0%	9,8%	1,8%	13,6%
	Fur Sogn	5,5%	2,7%	9,6%	3,7%	2,3%
	Glyngøre Sogn	2,1%	2,2%	7,1%	3,2%	.
	Grinderslev Sogn	4,4%	2,8%	10,1%	1,7%	3,2%
	Grønning Sogn	20,1%	8,7%	38,8%	9,7%	.
	Harre Sogn	10,5%	30,8%	33,9%	5,3%	.
	Hjerk Sogn	10,7%	13,3%	20,1%	16,5%	.
	Jebjerg-Lyby Sogn	2,7%	1,5%	5,8%	1,2%	1,1%
	Junget Sogn	8,9%	.	.	.	.
	Krejbjerg Sogn	5,2%	10,3%	49,1%	18,5%	.
	Lem Sogn	3,8%	5,0%	31,6%	13,0%	.
	Lihme Sogn	3,9%	6,0%	5,6%	3,2%	.
	Nautrup Sogn	20,4%	29,7%	24,8%	7,2%	.
	Oddense Sogn	4,2%	2,9%	17,4%	3,9%	.
	Otting Sogn	15,4%	.	.	.	.
	Roslev Sogn	2,9%	2,5%	5,6%	3,6%	0,5%
	Rybjerg Sogn	13,4%	44,4%	49,6%	25,0%	.
	Rødding Sogn	2,8%	2,1%	12,9%	1,1%	.
	Selde Sogn	5,3%	5,9%	15,0%	14,3%	1,4%
	Sæby Sogn	15,0%	20,8%	.	.	.
	Thise Sogn	9,2%	11,4%	19,3%	4,0%	13,5%
	Thorum Sogn	3,9%	.	.	.	.
	Tøndering Sogn	8,7%	7,8%	.	.	.
	Vejby Sogn	12,1%	.	10,8%	.	.
	Vile Sogn	17,9%	10,9%	.	.	.
	Volling Sogn	20,1%	.	.	.	.
	Åsted Sogn	10,0%	7,6%	.	.	.
	Hele provstiet	5,8%	5,1%	12,7%	4,6%	2,4%

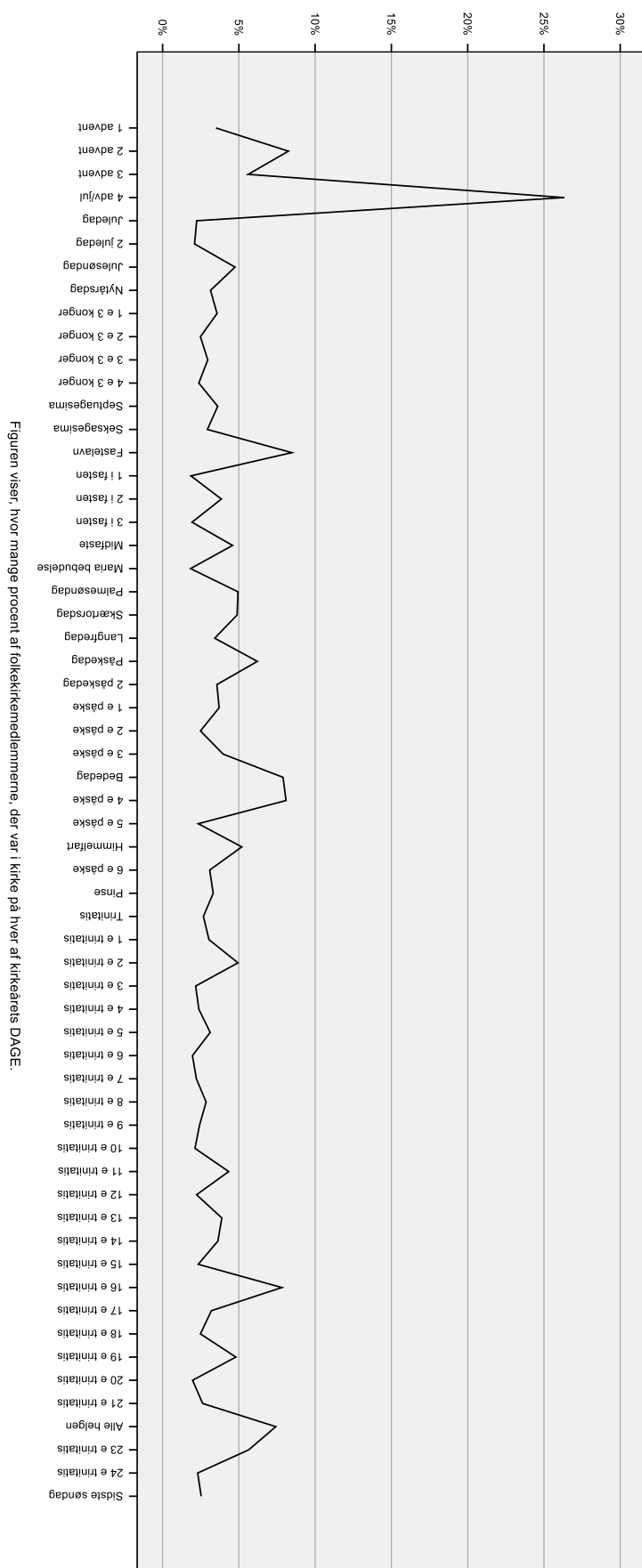
Note 1: Møder og 'andet' indgår ikke i tabellen.

Note 2: Kirkelige handlinger omfatter kategorierne dåbsgudstjeneste, dåb, konfirmation, vielse, velsignelse, begravelse og bisættelse.

Note 3: Noten til tabel 7 gælder også her.

Note 4: Note 4 til tabel 11b gælder også her.

Figur 1 - Deltagere i gudstjenester på søn- og helligdage i Salling Provsti



**Tabel 13: Deltagere i gudstjenester på søn- og helligdage i Salling Provsti**

	Deltagere i absolutte tal	Kirkegangs-procent
Kirkeåret		
1 advent	235	3,5
2 advent	361	8,2
3 advent	372	5,6
4 adv/jul	3.453	26,3
Juledag	135	2,2
2 juledag	108	2,1
Julesøndag	228	4,8
Nytårsdag	154	3,1
1 e 3 konger	200	3,6
2 e 3 konger	164	2,5
3 e 3 konger	167	3,0
4 e 3 konger	191	2,4
Septuagesima	225	3,6
Seksagesima	199	2,9
Fastelavn	609	8,5
1 i fasten	127	1,9
2 i fasten	294	3,9
3 i fasten	119	1,9
Midfaste	307	4,6
Maria bebudelse	147	1,8
Palmesøndag	387	4,9
Skærtorsdag	302	4,9
Langfredag	117	3,4
Påskedag	539	6,2
2 påskedag	175	3,6
1 e påske	178	3,7
2 e påske	211	2,5
3 e påske	185	4,0
Bededag	321	7,9
4 e påske	805	8,1
5 e påske	141	2,3
Himmelfart	141	5,2
6 e påske	230	3,1
Pinse	354	3,3
Trinitatis	185	2,7
1 e trinitatis	225	3,0
2 e trinitatis	233	4,9
3 e trinitatis	156	2,2
4 e trinitatis	153	2,4
5 e trinitatis	222	3,1
6 e trinitatis	121	2,0
7 e trinitatis	136	2,2
8 e trinitatis	141	2,9
9 e trinitatis	159	2,4
10 e trinitatis	163	2,1
11 e trinitatis	267	4,3
12 e trinitatis	121	2,2
13 e trinitatis	192	3,9
14 e trinitatis	224	3,6

15 e trinitatis	161	2,3
16 e trinitatis	497	7,8
17 e trinitatis	260	3,2
18 e trinitatis	85	2,5
19 e trinitatis	282	4,8
20 e trinitatis	139	2,0
21 e trinitatis	235	2,6
Alle helgen	710	7,4
23 e trinitatis	331	5,6
24 e trinitatis	155	2,3
Sidste søndag	236	2,5
Gennemsnit for alle kirkeårets dage	294	4,1

Kirkegangsprocenten udtrykker, hvor mange procent af folkekirkemedlemmerne, der var i kirke på hver af kirkeårets DAGE. Hvis der måtte være sogne i stiftet, som ikke har deltaget i tællingen, indgår disse sognes folkekirkemedlemmer ikke i det samlede antal folkekirkemedlemmer, der ligger til grund for procentberegningen.