

Deltagerstatistik for Skive Provsti 2018



FOLKEKIRKENS
UDDANNELSES- OG VIDENSCENTER

Indledning

Denne rapport indeholder en standardanalyse af deltagerne i gudstjenester, kirkelige handlinger og andre arrangementer i Skive Provsti fra den 1. januar til den 31. december 2018. At det er en standardanalyse betyder for det første, at den er umiddelbart sammenlignelig med tilsvarende analyser, som FUV måtte lave for andre stifter, provstier eller sogne. Og det betyder for det andet, at analysen alene indeholder en figur samt tabeller med tilhørende noter, som forklarer en række tekniske og statistiske forhold. Det er derfor op til læseren at foretage en nærmere fortolkning af tallene i de enkelte tabeller.

Rapporten er udarbejdet af FUV under følgende forudsætninger:

- At tællingen er registreret i det standardformat, der er indeholdt i det tælleredskab, som Kirkeministeriets it-kontor stiller til rådighed i form af den såkaldte kirkekalender.
- At det er den myndighed, der har iværksat tællingen af kirkegængere m.v. (dvs. biskop Henrik Stubkjær), som har ansvaret for validiteten af de indtastede data.
- At tallene er overdraget til FUV på den betingelse, at der ikke offentliggøres oplysninger om de enkelte hændelser.

Det er vigtigt at være opmærksom på, at en række statistiske oplysninger er nævnt i noterne til hver enkelt tabel. Derudover skal det nævnes, at hvis en bestemt kategori mangler (for eksempel en bestemt ugedag i en tabel, der indeholder ugedage), så skyldes det, at der ikke er registreret nogen hændelser for den kategori, der mangler. Rapporten afsluttes med en figur og en tabel, der viser de data, der ligger til grund for figuren. Både tabel og figur viser den procentvise andel af folkekirkemedlemmerne, der var til gudstjeneste på hver af kirkeårets søn- og helligdage. Man skal i den forbindelse være opmærksom på, at der af pladshensyn kun er vist et udvalg af kirkeårets dage på figurens vandrette akse, men at tallene for alle kirkeårets dage naturligvis indgår i selve grafen. Det skal også nævnes, at figuren viser kirkeåret fra dets start første søndag i advent, uanset hvornår den faktiske tælleperiode er begyndt. Det skal også nævnes, at data fra kapellerne er registreret under de sogne, som har begravelsesmyndigheden for den enkelte handling.

Med venlig hilsen

Bjarke Schönwandt Mortensen

Sociologisk vidensmedarbejder

M: 5181 6714

E: bsm@km.dk

Indholdsfortegnelse

Tabel 1 - Skive Provsti: Det samlede udbud af aktiviteter og det samlede deltagerantal fordelt på standardkategorierne.....	1
Tabel 2 - Skive Provsti: Den gennemsnitlige deltagelse i hver af hovedkategorierne af aktiviteter og deltagelsen i disse, når den er særligt lav eller særligt høj.....	3
Tabel 3 - Skive Provsti: Deltagelsen i gudstjenester opgjort pr. ugedag.....	4
Tabel 4 - Skive Provsti: Deltagelsen i gudstjenester på hverdage opgjort pr. ugedag.....	4
Tabel 5 - Skive Provsti: Deltagelsen i kirkelige handlinger opgjort pr. ugedag.....	5
Tabel 6 - Skive Provsti: Den gennemsnitlige deltagelse i sogneaktiviteter opgjort pr. ugedag.....	6
Tabel 7 - Skive Provsti: Den gennemsnitlige deltagelse i arbejde med børn og unge opgjort pr. ugedag.....	7
Tabel 8 - Skive Provsti: Deltagelsen i gudstjenester på søn- og helligdage opgjort efter gudstjenestens begyndelsestidspunkt	7
Tabel 9 - Skive Provsti: Deltagelsen i gudstjenester på hverdage opgjort efter gudstjenestens begyndelsestidspunkt	8
Tabel 10 - Skive Provsti: Deltagelsen pr. aktivitet inddelt i syv overordnede kategorier	8
Tabel 11a - Skive Provsti: Den gennemsnitlige deltagelse pr. aktivitet inddelt i seks overordnede grupper af aktiviteter og opgjort for efter sognenes størrelse i absolutte tal.....	9
Tabel 11b - Skive Provsti: Den gennemsnitlige deltagelse pr. aktivitet inddelt i seks overordnede grupper af aktiviteter og opgjort for efter sognenes størrelse i procent.....	9
Tabel 12a - Skive Provsti: Den gennemsnitlige deltagelse pr. aktivitet inddelt i seks overordnede grupper af aktiviteter og opgjort for hvert Sogn i absolutte tal.....	10
Tabel 12b - Skive Provsti: Den gennemsnitlige deltagelse pr. aktivitet inddelt i seks overordnede grupper af aktiviteter og opgjort for hvert Sogn i procent	11
Figur 1 - Deltagere i gudstjenester på søn- og helligdage i Skive Provsti.....	12
Tabel 13: Deltagere i gudstjenester på søn- og helligdage i Skive Provsti	13

Tabel 1 - Skive Provsti: Det samlede udbud af aktiviteter og det samlede deltagerantal fordelt på standardkategorierne

		Aktiviteter og deltagere			
		Antal aktiviteter i alt	Aktiviteter i %	Antal deltagere i alt	Deltagere i %
Standardkategorier	Gudstjeneste uden dåb (1)	489	47,8%	24.183	43,4%
	Gudstjeneste med dåb (2)	84	8,2%	5.411	9,7%
	Børnegudstjeneste (4)	9	0,9%	383	0,7%
	Familiegudstjeneste (4)	3	0,3%	199	0,4%
	Hverdagsgudstjeneste (inkl. aftensgudstjeneste) (8)	5	0,5%	642	1,2%
	Friluftsgudstjeneste (11)	3	0,3%	184	0,3%
	Stille- og meditationsgudstjeneste (12)	8	0,8%	188	0,3%
	Musikgudstjeneste (15)	7	0,7%	570	1,0%
	Plejhjems- og institutionsgudstjeneste (26)	30	2,9%	273	0,5%
	Konfirmation (37)	14	1,4%	2.323	4,2%
	Vielse (37)	43	4,2%	2.564	4,6%
	Velsignelse (37)	8	0,8%	713	1,3%
	Begravelse (37)	37	3,6%	2.402	4,3%
	Bisættelse (37)	139	13,6%	9.179	16,5%
	Foredrag (40)	23	2,2%	1.008	1,8%
	Studiekreds (40)	18	1,8%	115	0,2%
	Sangaften/-arrangement (50)	4	0,4%	194	0,3%
	Koncert (54)	19	1,9%	1.912	3,4%
	Udflugt (70)	2	0,2%	91	0,2%
	Møde (80)	57	5,6%	2.195	3,9%
	Andet (81)	19	1,9%	803	1,4%
	Børnekonfirmander (91)	1	0,1%	58	0,1%
	Børne-/ungdomsarbejde (91)	2	0,2%	102	0,2%
	Total	1.024	100,0%	55.692	100,0%

Note 1: Hvis man sammenligner de to kolonner med procenttal for en given kategori, kan man umiddelbart få et indtryk af, om deltagelsen i denne afviger fra den gennemsnitlige deltagelse for alle kategoriernes aktiviteter. Hvis en bestemt kategori f.eks. udgør 5% af det samlede antal aktiviteter og samtidig har 5% af det samlede antal deltagere, så kommer der præcis det samme antal deltagere til den pågældende kategoris aktiviteter som der gennemsnitligt kommer til alle kategoriernes aktiviteter. Hvis derimod f.eks. 7,5% af alle deltagere kommer til de 5% af aktiviteterne, som den pågældende kategori står for, så har denne kategori en markant højere deltagelse end gennemsnittet. Deltagelsen er da nærmere bestemt ($7,5 / 5 =$) 1,5 gange højere end den gennemsnitlige deltagelse for alle kategoriernes aktiviteter. At den er 1,5 gange højere betyder, at den pågældende kategori har ($1,5 - 1,0 * 100\% =$) 50% flere deltagere end den gennemsnitlige deltagelse for alle kategoriernes aktiviteter.

Note 2: Numrene efter hver kategori henviser til numrene til de kategorier i tabel 2, som den pågældende kategori er knyttet til. På den måde kan man se, hvilke kategorier i tabel 1, der er slået sammen til de mere overordnede kategorier i tabel 2. Eksempelvis er kategorierne 30-36 i tabel 1 slået sammen til nr. 37 "Kirkelige handlinger (overgangsritualer)" i tabel 2.

NB: Da det er fristende at læse denne og de følgende tabeller sådan, at mange deltagere er bedre end få, skal det pointeres, at tabellerne i sig selv IKKE er normative. Derfor kalder de på læserens egen fortolkning. For eksempel kan man mene, at det har en værdi i sig selv, at der er mange deltagere, men man kan for eksempel også mene, at en aktivitet med få deltagere er værdifuld, fordi det, der foregår, er af dyb betydning for de deltagende, eller fordi aktiviteten fører til, at kirken får kontakt med mennesker, som den ellers ikke ville få kontakt med.

Tabel 2 - Skive Provsti: Den gennemsnitlige deltagelse i hver af hovedkategorierne af aktiviteter og deltagelsen i disse, når den er særligt lav eller særligt høj

		Deltagere				
		Antal deltagere i alt	Deltagere i %	10. percentil	Gennemsnit	90. percentil
Hovedkategorier	1. Gudstjeneste uden dåb	24.183	43,4%	1,0	49,5	117,0
	2. Gudstjeneste med dåb	5.411	9,7%	34,0	64,4	111,0
	4. Børne- og familiegudstjeneste	582	1,0%	,0	48,5	135,0
	8. Fyraftens- og aftengudstjeneste	642	1,2%	28,0	128,4	224,0
	11. Friluftsgudstjeneste	184	0,3%	57,0	61,3	65,0
	13. Stille- og meditationsgudstjeneste	188	0,3%	7,0	23,5	81,0
	15. Musikgudstjeneste	570	1,0%	7,0	81,4	132,0
	26. Plejehjems- og institutionsgudstjeneste	273	0,5%	4,5	9,1	15,0
	37. Konfirmation, vielse, begravelse o.l.	17.181	30,9%	17,0	71,3	148,0
	40. Foredrag / studiekreds	1.123	2,0%	4,0	27,4	58,0
	50. Kor og anden sang	194	0,3%	20,0	48,5	118,0
	54. Koncert	1.912	3,4%	18,0	100,6	285,0
	70. Diakoni	91	0,2%	40,0	45,5	51,0
	80. Møde	2.195	3,9%	5,0	38,5	35,0
	81. Andet	803	1,4%	12,0	42,3	102,0
	91. Børne-/ungdomsarbejde	160	0,3%	41,0	53,3	61,0
	Total	55.692	100,0%	5,0	54,4	117,0

Note: Percentil er en opdeling i hundrededele, og markeringen af hhv. den 10. og den 90. percentil viser, hvor grænsen går for det deltagertal, hvorom det gælder, at 10% af aktiviteterne har et lavere hhv. et højere deltagertal end det, percentilen angiver. Det er derfor udtryk for en høj kirkegang, hvis disse værdier er høje. Hvis den 10. percentil eksempelvis er 5, så betyder det, at 10% af arrangementerne for den pågældende kategori har under 5 deltagere, mens en 10. percentil på 15 betyder, at 10% af arrangementerne for denne kategori har under 15 deltagere, og der er principielt intet til hinder for, at alle disse 10% har 14 deltagere.

Tabel 3 - Skive Provsti: Deltagelsen i gudstjenester opgjort pr. ugedag

		Deltagere			Deltagere i %	Antal gudstjenester	
		10. percentil	Gennemsnit	90. percentil	Gennemsnit	Antal	Antal i %
Ugedag	Søndag	2,0	41,0	98,0	3,8%	419	68,1%
	Mandag	7,5	33,2	63,5	3,8%	20	3,3%
	Tirsdag	5,0	26,7	90,0	2,8%	43	7,0%
	Onsdag	7,0	45,9	125,0	3,1%	33	5,4%
	Torsdag	4,0	62,9	218,0	5,6%	48	7,8%
	Fredag	,0	55,6	130,0	2,2%	33	5,4%
	Lørdag	,0	82,6	380,0	4,0%	19	3,1%
	Alle ugedage	3,0	43,8	103,0	3,8%	615	100,0%

Note 1: Deltagelsen i procent viser den gennemsnitlige kirkegangsprocent pr. gudstjeneste beregnet ud fra antallet af folkekirkemedlemmer i sognet.

Note 2: Gudstjenesterne juleaftens dag samt de kirkelige handlinger, inkl. konfirmationerne, er udeladt, da disse indeholder ekstremværdier på en "tilfældig" ugedag, som ville forvrænge den pågældende ugedags gennemsnit. Helligdage på "hverdage", som for eksempel langfredag, indgår følgelig i opgørelsen. Særlige dåbsgudstjenester indgår også i opgørelsen.

Note 3: Om percentilerne se noten til tabel 2.

Note 4: Da antallet af sogne – og dermed også antallet af folkekirkemedlemmer i disse – varierer fra række til række, kan det forekomme, at to ugedage i absolutte tal har det samme gennemsnitlige deltagertal, uden at de har den samme gennemsnitlige deltagelsesprocent.

Tabel 4 - Skive Provsti: Deltagelsen i gudstjenester på hverdage opgjort pr. ugedag

		Deltagere			Deltagere i %	Antal gudstjenester	
		10. percentil	Gennemsnit	90. percentil	Gennemsnit	Antal	Antal i %
Ugedag	Mandag	28,0	53,6	65,0	6,8%	5	3,8%
	Tirsdag	4,0	24,4	90,0	2,5%	33	25,2%
	Onsdag	7,0	52,3	125,0	3,1%	27	20,6%
	Torsdag	9,0	91,9	225,0	6,2%	29	22,1%
	Fredag	10,0	52,3	130,0	1,8%	18	13,7%
	Lørdag	,0	82,6	380,0	4,0%	19	14,5%
	Alle seks dage	5,0	58,5	138,0	3,7%	131	100,0%

Note 1: Deltagelsen i procent viser den gennemsnitlige kirkegangsprocent pr. gudstjeneste beregnet ud fra antallet af folkekirkemedlemmer i sognet.

Note 2: Tabellen indeholder hverken kirkelige handlinger eller gudstjenester på søn- og helligdage samt juleaften.

Note 3: Om percentilerne se noten til tabel 2.

Note 4: Da antallet af sogne – og dermed også antallet af folkekirkemedlemmer i disse – varierer fra række til række, kan det forekomme, at to ugedage i absolutte tal har det samme gennemsnitlige deltagertal, uden at de har den samme gennemsnitlige deltagelsesprocent.

Tabel 5 - Skive Provsti: Deltagelsen i kirkelige handlinger opgjort pr. ugedag

		Deltagere			Deltagere i %	Antal kirkelige handlinger	
		10. percentil	Gennemsnit	90. percentil	Gennemsnit	Antal	Antal i %
Ugedag	Søndag	41,0	149,4	186,0	11,0%	14	5,8%
	Mandag	52,0	84,0	116,0	2,8%	2	0,8%
	Tirsdag	8,0	61,3	151,0	6,4%	28	11,6%
	Onsdag	13,0	56,3	121,0	5,9%	32	13,3%
	Torsdag	16,0	67,1	160,0	4,5%	28	11,6%
	Fredag	16,0	71,9	154,0	7,5%	51	21,2%
	Lørdag	25,0	68,1	115,0	4,6%	86	35,7%
	Alle ugedage	17,0	71,3	148,0	5,9%	241	100,0%

Note 1: Deltagelsen i procent viser den gennemsnitlige kirkegangsprocent pr. kirkelige handling beregnet ud fra antallet af folkekirkemedlemmer i stiftet.

Note 2: De kirkelige handlinger omfatter kategorierne konfirmation, vielse, velsignelse, begravelse og bisættelse.

Note 3: Om percentilerne se noten til tabel 2.

Note 4: Da antallet af sogne – og dermed også antallet af folkekirkemedlemmer i disse – varierer fra række til række, kan det forekomme, at to ugedage i absolutte tal har det samme gennemsnitlige deltagertal, uden af de har den samme gennemsnitlige deltagelsesprocent.

Table 6 - Skive Provsti: Den gennemsnitlige deltagelse i sogneaktiviteter opgjort pr. ugedag

				Deltagere	Deltagere i %	Antal aktiviteter	
				Gennemsnit	Gennemsnit	Antal	Antal i %
Kategorier	Foredrag (40)	Ugedag	Mandag	45,0	4,9%	1	4,3%
			Tirsdag	26,0	.	2	8,7%
			Onsdag	56,8	4,2%	13	56,5%
			Torsdag	22,7	2,2%	6	26,1%
			Fredag	36,0	1,2%	1	4,3%
			Alle ugedage	43,8	3,5%	23	100,0%
	Studiekreds (40)	Ugedag	Tirsdag	4,0	0,7%	8	44,4%
			Torsdag	8,3	.	10	55,6%
			Alle ugedage	6,4	0,7%	18	100,0%
	Sangafte/arrangement (50)	Ugedag	Tirsdag	36,0	2,5%	1	25,0%
			Onsdag	20,0	0,7%	1	25,0%
			Torsdag	69,0	10,2%	2	50,0%
			Alle ugedage	48,5	5,9%	4	100,0%
	Koncert (54)	Ugedag	Søndag	104,3	8,4%	4	21,1%
			Mandag	30,0	0,3%	1	5,3%
			Tirsdag	58,0	4,0%	1	5,3%
			Onsdag	178,7	4,1%	6	31,6%
			Torsdag	61,8	17,0%	5	26,3%
			Lørdag	13,0	3,5%	2	10,5%
			Alle ugedage	100,6	7,1%	19	100,0%
	Udflugt (70)	Ugedag	Søndag	40,0	2,7%	1	50,0%
			Torsdag	51,0	1,7%	1	50,0%
			Alle ugedage	45,5	2,2%	2	100,0%
Møde (80)	Ugedag	Søndag	20,0	2,2%	1	1,8%	
		Tirsdag	25,1	0,6%	14	24,6%	
		Onsdag	7,1	0,7%	16	28,1%	
		Torsdag	11,9	1,5%	21	36,8%	
		Fredag	292,0	4,2%	5	8,8%	
		Alle ugedage	38,5	1,3%	57	100,0%	
Andet (81)	Ugedag	Søndag	34,0	1,7%	2	10,5%	
		Mandag	19,3	1,3%	3	15,8%	
		Tirsdag	43,7	2,8%	6	31,6%	
		Onsdag	69,2	2,6%	5	26,3%	
		Torsdag	16,5	2,1%	2	10,5%	
		Fredag	36,0	0,4%	1	5,3%	
		Alle ugedage	42,3	2,2%	19	100,0%	

Note: Deltagelsen i procent viser den gennemsnitlige deltagelsesprocent pr. aktivitet beregnet ud fra antallet af folkekirkemedlemmer i stiftet.

Tabel 7 - Skive Provsti: Den gennemsnitlige deltagelse i arbejde med børn og unge opgjort pr. ugedag

				Deltagere	Deltagere i %	Antal aktiviteter	
				Gennemsnit	Gennemsnit	Antal	Antal i %
Kategorier	Børnekonfirmander (91)	Ugedag	Tirsdag	58,0	2,0%	1	100,0%
			Alle ugedage	58,0	2,0%	1	100,0%
	Børne-/ungdomsarbejde (91)	Ugedag	Søndag	61,0	0,7%	1	50,0%
			Tirsdag	41,0	1,4%	1	50,0%
			Alle ugedage	51,0	1,0%	2	100,0%

Note: Deltagelsen i procent viser den gennemsnitlige deltagelsesprocent pr. aktivitet beregnet ud fra antallet af folkekirkemedlemmer i stiftet. Desværre er det ikke muligt i denne standardanalyses tabeller at beregne den procentvise deltagelse i børne-/ungdomsarbejdet alene ud fra antallet af børn og unge i stiftet.

Tabel 8 - Skive Provsti: Deltagelsen i gudstjenester på søn- og helligdage opgjort efter gudstjenestens begyndelsestidspunkt

		Deltagere			Deltagere i %	Antal gudstjenester	
		10. percentil	Gennemsnit	90. percentil	Gennemsnit	Antal	Antal i %
Gudstjenestetid	Kl. 8.00 - 9.15	1,0	16,3	34,0	1,9%	71	14,7%
	Kl. 9.30 - 10.15	,0	50,5	114,0	3,5%	234	48,3%
	Kl. 10.30 - 12.15	4,0	33,2	61,0	4,3%	124	25,6%
	Kl. 12.30 - 13.15	44,0	44,0	44,0	4,8%	1	0,2%
	Kl. 13.30 - 15.15	7,0	54,4	120,0	11,7%	14	2,9%
	Kl. 15.30 - 17.15	7,0	36,6	60,0	1,7%	25	5,2%
	Kl. 17.30 - 18.45	,0	20,0	40,0	14,6%	2	0,4%
	Kl. 19.00 - 19.45	9,0	31,5	48,0	7,2%	13	2,7%
	Alle klokkeslæt	2,0	39,8	91,0	3,8%	484	100,0%

Note 1: Deltagelsen i procent viser den gennemsnitlige kirkegangsprocent pr. gudstjeneste beregnet ud fra antallet af folkekirkemedlemmer i stiftet.

Note 2: Gudstjenesterne juleaftens dag er udeladt, da disse indeholder ekstremværdier på "tilfældige" klokkeslæt, som ville forvrænge det pågældende tidspunkts gennemsnit. Særlige dåbsgudstjenester indgår i opgørelsen.

Note 3: Om percentilerne se noten til tabel 2.

Note 4: Da antallet af sogne – og dermed også antallet af folkekirkemedlemmer i disse – varierer fra række til række, kan det forekomme, at to klokkeslæt i absolutte tal har det samme gennemsnitlige deltagertal, uden af de har den samme gennemsnitlige deltagelsesprocent.

Tabel 9 - Skive Provsti: Deltagelsen i gudstjenester på hverdage opgjort efter gudstjenestens begyndelsestidspunkt

		Deltagere			Deltagere i %	Antal gudstjenester	
		10. percentil	Gennemsnit	90. percentil	Gennemsnit	Antal	Antal i %
Gudstjenestetid	Kl. 8.00 - 9.15	,0	144,6	380,0	4,6%	9	6,9%
	Kl. 9.30 - 10.15	14,0	117,3	334,0	8,9%	10	7,7%
	Kl. 10.30 - 12.15	5,0	58,5	159,0	3,1%	40	30,8%
	Kl. 12.30 - 13.15	60,0	60,0	60,0	2,0%	1	0,8%
	Kl. 13.30 - 15.15	9,0	18,9	65,0	2,3%	19	14,6%
	Kl. 15.30 - 17.15	,0	34,7	106,0	2,8%	19	14,6%
	Kl. 17.30 - 18.45	62,0	97,6	135,0	13,6%	5	3,8%
	Kl. 19.00 - 19.45	18,0	70,1	160,0	3,8%	15	11,5%
	Kl. 20.00 - 23.00	9,0	18,8	30,0	1,3%	12	9,2%
	Alle klokkeslæt	5,0	58,9	149,0	3,7%	130	100,0%

Note 1: Deltagelsen i procent viser den gennemsnitlige kirkegangsprocent pr. gudstjeneste beregnet ud fra antallet af folkekirkemedlemmer i stiftet.

Note 2: Gudstjenesterne juleaftens dag er udeladt, da disse indeholder ekstremværdier på "tilfældige" klokkeslæt, som ville forvrænge det pågældende tidspunkts gennemsnit. Særlige dåbsgudstjenester indgår i opgørelsen.

Note 3: Om percentilerne se noten til tabel 2.

Note 4: Da antallet af sogne – og dermed også antallet af folkekirkemedlemmer i disse – varierer fra række til række, kan det forekomme, at to klokkeslæt i absolutte tal har det samme gennemsnitlige deltagertal, uden af de har den samme gennemsnitlige deltagelsesprocent.

Tabel 10 - Skive Provsti: Deltagelsen pr. aktivitet inddelt i syv overordnede kategorier

		Deltagere			Deltagere i %	Antal aktiviteter	
		10. percentil	Gennemsnit	90. percentil	Gennemsnit	Antal	Antal i %
Kategorier	Gudstj, søn- & helligdage	2,0	39,8	91,0	3,8%	484	47,3%
	hverdagsgudstjeneste	5,0	58,5	138,0	3,7%	131	12,8%
	Gudstjeneste juleaften	86,0	222,6	487,0	18,8%	23	2,2%
	Kirkelige handlinger	17,0	71,3	148,0	5,9%	241	23,5%
	Sogneaktivitet	5,0	50,3	110,0	4,4%	66	6,4%
	Børne-/ungdomsarbejde	41,0	53,3	61,0	1,3%	3	0,3%
	Andet	6,0	39,4	54,0	1,5%	76	7,4%
	Alle kategorier	5,0	54,4	117,0	4,5%	1.024	100,0%

Note: Deltagelsen i procent viser den gennemsnitlige deltagelse pr. aktivitet beregnet ud fra antallet af folkekirkemedlemmer i stiftet.

Desværre er det ikke muligt i denne standardanalyses tabeller at beregne den procentvise deltagelse i børne-/ungdomsarbejde alene ud fra antallet af børn og unge i stiftet.

Tabel 11a - Skive Provsti: Den gennemsnitlige deltagelse pr. aktivitet inddelt i seks overordnede grupper af aktiviteter og opgjort for efter sognenes størrelse i absolutte tal

	Deltagere i absolutte tal					
	Overordnede kategorier					
	Gudstj, søn- & helligdage	hverdags-gudstjeneste	Gudstjeneste juleaften	Kirkelige handlinger	Sogneaktivitet	Børne-/ungdomsarbejde
Antal medlemmer af folkekirken i sognet	Gennemsnit	Gennemsnit	Gennemsnit	Gennemsnit	Gennemsnit	Gennemsnit
Op til 500	16,3	19,8	83,3	78,5	30,0	.
501 – 1.000	29,8	11,9	183,7	72,5	31,4	.
1.001 – 1.500	26,5	68,5	147,3	75,7	60,7	.
2.501 – 5.000	39,3	96,0	138,3	87,1	42,3	49,5
Over 5.000	75,2	95,3	435,4	63,6	170,7	61,0
Hele provstiet	40,7	63,7	235,0	71,1	58,1	53,3

Note 1: Møder og 'andet' indgår ikke i tabellen.

Note 2: Kirkelige handlinger omfatter kategorierne dåbsgudstjeneste, dåb, konfirmation, vielse, velsignelse, begravelse og bisættelse.

Note 3: Noten til tabel 7 gælder også her.

Tabel 11b - Skive Provsti: Den gennemsnitlige deltagelse pr. aktivitet inddelt i seks overordnede grupper af aktiviteter og opgjort for efter sognenes størrelse i procent

	Deltagere i pct. af antal folkekirkemedlemmer i sognet					
	Overordnede kategorier					
	Gudstj, søn- & helligdage	hverdags-gudstjeneste	Gudstjeneste juleaften	Kirkelige handlinger	Sogneaktivitet	Børne-/ungdomsarbejde
Antal medlemmer af folkekirken i sognet	Gennemsnit	Gennemsnit	Gennemsnit	Gennemsnit	Gennemsnit	Gennemsnit
Op til 500	10,5%	12,9%	56,8%	48,4%	20,3%	.
501 – 1.000	4,0%	1,6%	22,1%	10,4%	3,9%	.
1.001 – 1.500	2,1%	5,0%	11,6%	6,0%	4,4%	.
2.501 – 5.000	1,3%	3,2%	4,7%	2,9%	1,4%	1,7%
Over 5.000	1,0%	1,1%	5,8%	0,8%	2,2%	0,7%
Hele provstiet	3,8%	3,7%	18,8%	5,9%	4,4%	1,3%

Note 1: Møder og 'andet' indgår ikke i tabellen.

Note 2: Kirkelige handlinger omfatter kategorierne dåbsgudstjeneste, dåb, konfirmation, vielse, velsignelse, begravelse og bisættelse.

Note 3: Noten til tabel 7 gælder også her.

Note 4: Bemærk at deltagelsesprocenten er 'pr. aktivitet'. Hvis 'Deltagere i pct.' for sogne med over 5.000 folkekirkemedlemmer for eksempel er 4% for gudstjeneste juleaften, så betyder det IKKE nødvendigvis, at der kun var 4% til gudstjeneste juleaften. Det betyder, at der for HVER gudstjeneste, der blev holdt den 24/12, deltog 4%. Hvis der eksempelvis i gennemsnit blev holdt 3 gudstjenester i hvert sogn i løbet af juleaften, og vi antager, at ingen har deltaget i mere end én af disse, så bliver kirkegangsprocenten den 24/12 i gennemsnit 3 gange 4% = 12%.

Tabel 12a - Skive Provsti: Den gennemsnitlige deltagelse pr. aktivitet inddelt i seks overordnede grupper af aktiviteter og opgjort for hvert Sogn i absolutte tal

		Deltagere i absolutte tal					
		Overordnede kategorier					
		Gudstj, søn- & helligdage	hverdags- gudstje- neste	Gudstje- neste juleaften	Kirkelige handlinge	Sogne- aktivitet	Børne- /ungdoms- arbejde
		Gennemsnit	Gennemsnit	Gennemsnit	Gennemsnit	Gennemsnit	Gennemsnit
Sogn	Dommerby Sogn	25,1	59,0	110,5	56,8	44,3	.
	Dølby Sogn	18,5	.	91,0	105,0	24,0	.
	Egeris Sogn	69,9	35,9	350,0	51,8	150,0	.
	Estvad Sogn	25,8	7,3	.	110,3	4,0	.
	Estvad-Rønbjerg Sogn	19,8	14,6	92,0	83,8	21,5	.
	Hem Sogn	23,8	.	124,0	76,0	118,0	.
	Hindborg Sogn	13,8	12,0	54,0	.	.	.
	Højslev Sogn	22,5	62,2	98,0	79,7	68,4	.
	Kobberup Sogn	32,4	80,9	270,0	107,4	51,3	.
	Lundø Sogn	9,5	36,3	100,0	64,3	58,0	.
	Resen Sogn	39,3	96,0	138,3	87,1	42,3	49,5
	Rønbjerg Sogn	17,8	12,5	.	57,0	.	.
	Skive Sogn	79,1	113,6	499,5	65,5	181,0	61,0
	Ørslevkloster Sogn	35,7	18,7	213,5	57,3	44,6	.
	Ørum Sogn	21,4	.	88,0	92,0	8,0	.
	Hele provstiet	39,8	58,5	222,6	71,3	50,3	53,3

Note 1: Møder og 'andet' indgår ikke i tabellen.

Note 2: Kirkelige handlinge omfatter kategorierne dåbsgudstjeneste, dåb, konfirmation, vielse, velsignelse, begravelse og bisættelse.

Note 3: Noten til tabel 7 gælder også her.

Tabel 12b - Skive Provsti: Den gennemsnitlige deltagelse pr. aktivitet inddelt i seks overordnede grupper af aktiviteter og opgjort for hvert Sogn i procent

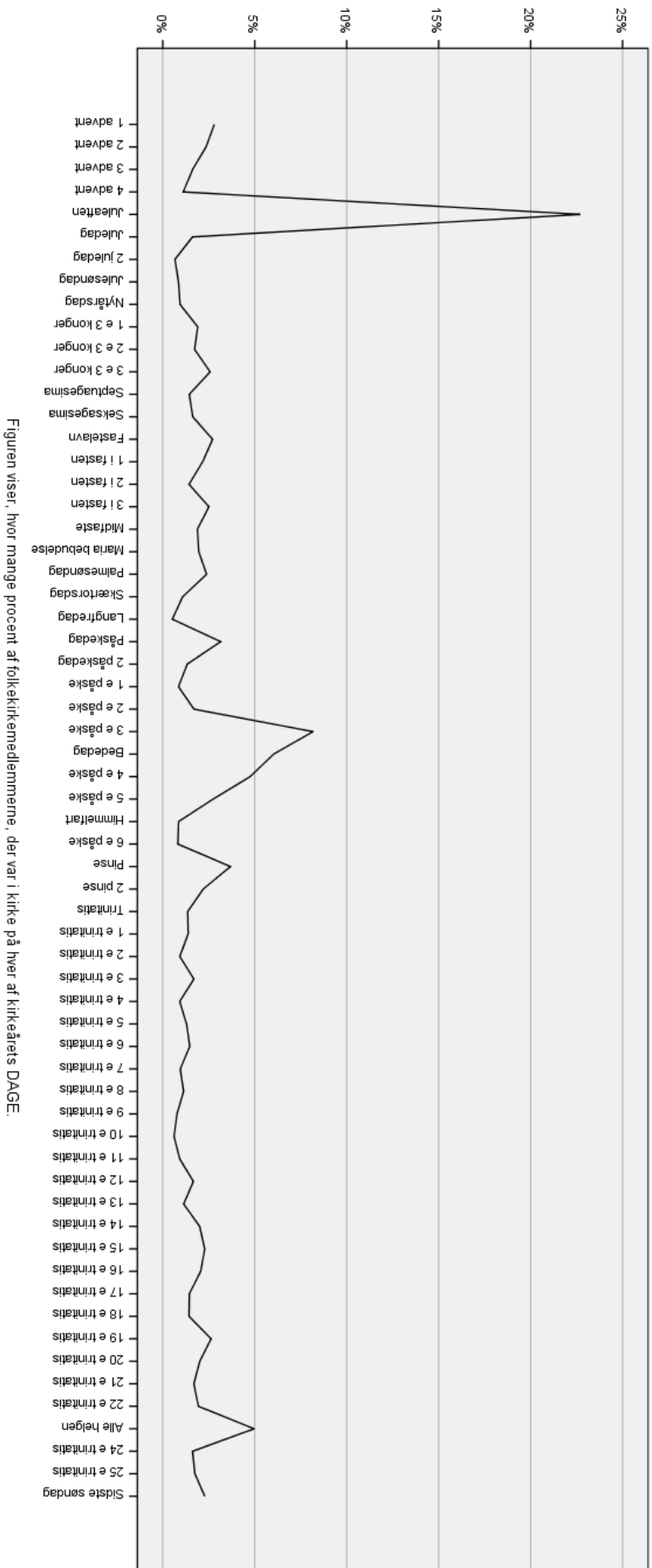
		Deltagere i pct. af antal folkekirkemedlemmer i sognet						
		Overordnede kategorier						
		Gudstj, søn- & helligdage	hverdags-gudstje- neste	Gudstje- neste juleaften	Kirkelige handlinger	Sogne- aktivitet		Børne- /ungdoms- arbejde
		Gennemsnit	Gennemsnit	Gennemsnit	Gennemsnit	Gennemsnit		Gennemsnit
Sogn	Dommerby Sogn	2,4%	5,7%	10,7%	5,5%	4,3%	.	
	Dølby Sogn	10,4%	.	51,4%	59,3%	13,6%	.	
	Egeris Sogn	1,2%	0,6%	6,0%	0,9%	2,6%	.	
	Estvad Sogn	4,7%	1,3%	.	20,2%	0,7%	.	
	Estvad-Rønbjerg Sogn	
	Hem Sogn	3,7%	.	19,5%	11,9%	18,5%	.	
	Hindborg Sogn	12,4%	10,8%	48,6%	.	.	.	
	Højslev Sogn	1,5%	4,2%	6,7%	5,4%	4,7%	.	
	Kobberup Sogn	2,2%	5,5%	18,4%	7,3%	3,5%	.	
	Lundø Sogn	7,0%	26,5%	73,0%	47,0%	42,3%	.	
	Resen Sogn	1,3%	3,2%	4,7%	2,9%	1,4%	1,7%	
	Rønbjerg Sogn	9,1%	6,4%	.	29,2%	.	.	
	Skive Sogn	0,9%	1,3%	5,6%	0,7%	2,0%	0,7%	
	Ørslevkloster Sogn	3,9%	2,0%	23,4%	6,3%	4,9%	.	
	Ørum Sogn	13,2%	.	54,3%	56,8%	4,9%	.	
	Hele provstiet	3,8%	3,7%	18,8%	5,9%	4,4%	1,3%	

Note 1: Møder og 'andet' indgår ikke i tabellen.

Note 2: Kirkelige handlinger omfatter kategorierne dåbsgudstjeneste, dåb, konfirmation, vielse, velsignelse, begravelse og bisættelse.

Note 3: Noten til tabel 7 gælder også her.

Note 4: Note 4 til tabel 11b gælder også her.



Figur 1 - Deltagere i gudstjenester på søn- og helligdage i Skive Provsti

Table 13: Participants in church services on Sunday and holidays in Skive Diocese

		Deltagere i absolutte tal	Kirkegangs-procent
Kirkeåret	1 advent	509	2,8
	2 advent	487	2,4
	3 advent	343	1,6
	4 advent	224	1,1
	Juleaften	4.950	22,7
	Juledag	361	1,6
	2 juledag	105	,7
	Julesøndag	136	,9
	Nytårsdag	170	,9
	1 e 3 konger	422	1,9
	2 e 3 konger	295	1,7
	3 e 3 konger	490	2,6
	Septuagesima	282	1,4
	Seksagesima	316	1,6
	Fastelavn	604	2,7
	1 i fasten	460	2,2
	2 i fasten	249	1,4
	3 i fasten	497	2,5
	Midfaste	426	1,9
	Maria bebudelse	313	2,0
	Palmesøndag	463	2,4
	Skærtorsdag	233	1,1
	Langfredag	98	,5
	Påskedag	657	3,1
	2 påskedag	251	1,3
	1 e påske	169	,9
	2 e påske	318	1,7
	3 e påske	1.098	8,2
	Bededag	1.241	6,0
	4 e påske	845	4,8
	5 e påske	578	2,7
	Himmelfart	163	,9
	6 e påske	136	,8
	Pinse	828	3,7
2 pinse	14	2,2	
Trinitatis	238	1,4	
1 e trinitatis	185	1,4	

2 e trinitatis	180	,9
3 e trinitatis	322	1,7
4 e trinitatis	197	,9
5 e trinitatis	224	1,3
6 e trinitatis	306	1,5
7 e trinitatis	182	,9
8 e trinitatis	215	1,1
9 e trinitatis	93	,8
10 e trinitatis	118	,6
11 e trinitatis	175	,9
12 e trinitatis	312	1,7
13 e trinitatis	212	1,1
14 e trinitatis	372	2,0
15 e trinitatis	318	2,3
16 e trinitatis	429	2,1
17 e trinitatis	230	1,4
18 e trinitatis	308	1,4
19 e trinitatis	505	2,6
20 e trinitatis	370	2,0
21 e trinitatis	328	1,7
22 e trinitatis	391	1,9
Alle helgen	1.125	5,0
24 e trinitatis	323	1,6
25 e trinitatis	343	1,7
Sidste søndag	462	2,3
Gennemsnit for alle kirkeårets dage	439	2,3

Kirkegangsprocenten udtrykker, hvor mange procent af folkekirkemedlemmerne, der var i kirke på hver af kirkeårets DAGE. Hvis der måtte være sogne i stiftet, som ikke har deltaget i tællingen, indgår disse sognes folkekirkemedlemmer ikke i det samlede antal folkekirkemedlemmer, der ligger til grund for procentberegningen.