

Deltagerstatistik for Viborg Stift 2014

Denne rapport indeholder en standardanalyse af deltagerne i gudstjenester, kirkelige handlinger og andre arrangementer i Viborg Stift fra den 1. januar til den 31. december 2014.

At det er en standardanalyse betyder for det første, at den er umiddelbart sammenlignelig med tilsvarende analyser, som FUV måtte lave for andre stifter, provstier eller sogne. Og det betyder for det andet, at analysen alene indeholder en figur samt tabeller med tilhørende noter, som forklarer en række tekniske og statistiske forhold. Det er derfor op til læseren at foretage en nærmere fortolkning af tallene i de enkelte tabeller.

Rapporten er udarbejdet af FUV under følgende forudsætninger:

- At tællingen er registreret i det standardformat, der er indeholdt i det tællerredskab, som Kirkeministeriets it-kontor stiller til rådighed i form af den såkaldte kirkekalender.
- At det er den myndighed, der har iværksat tællingen af kirkegængere m.v. (dvs. biskop Henrik Stubkjær), som har ansvaret for validiteten af de indtastede data.
- At tallene er overdraget til FUV på den betingelse, at der ikke offentliggøres oplysninger om de enkelte hændelser.

Det er vigtigt at være opmærksom på, at en række statistiske oplysninger er nævnt i noterne til hver enkelt tabel. Derudover skal det nævnes, at hvis en bestemt kategori mangler (for eksempel en bestemt ugedag i en tabel, der indeholder ugedage), så skyldes det, at der ikke er registreret nogen hændelser for den kategori, der mangler. Det er endvidere således, at de kategorier, der ligger til grund for tabel 7, ikke indgår i datasættet for 2014, hvorfor denne tabel ikke er med i denne analyse.

Rapporten afsluttes med en figur og en tabel, der viser de data, der ligger til grund for figuren. Både tabel og figur viser den procentvise andel af folkekirkemedlemmerne, der var til gudstjeneste på hver af kirkeårets søn- og helligdage. Man skal i den forbindelse være opmærksom på, at der af pladshensyn kun er vist et udvalg af kirkeårets dage på figurens vandrette akse, men at tallene for alle kirkeårets dage naturligvis indgår i selve grafen. Det skal også nævnes, at figuren viser kirkeåret fra dets start første søndag i advent, uanset hvornår den faktiske tælleperiode er begyndt.

Det skal også nævnes, at data fra kapellerne er registreret under de sogne, hvor disse er beliggende.

P.S.: Sammen med denne rapport fremsender jeg en fil med Haderslev Stift som eksempel, der indeholder en vejledning i, hvordan tallene i de enkelte tabeller kan forstås. Da analysen fra Haderslev Stift stort set har samme struktur som den aktuelle for jeres stift, kan denne vejledning umiddelbart overføres til den aktuelle analyse.

Med venlig hilsen

Steen Marqvard Rasmussen

Sociologisk vidensmedarbejder

T: 21 18 12 04

E: smr@km.dk



Tabel 1 - Viborg Stift: Det samlede udbud af aktiviteter og det samlede deltagerantal fordelt på standardkategorierne

Standardkategorier	Aktiviteter og deltagere			
	Antal aktiviteter i alt	Aktiviteter i %	Antal deltagere i alt	Deltagere i %
Gudstjeneste uden dåb (1)	10.036	38,1%	449.405	33,9%
Gudstjeneste med dåb (2)	1.900	7,2%	162.130	12,2%
Børne- og familiegudstjeneste (4)	373	1,4%	34.975	2,6%
Spaghettigudstjeneste (6)	188	,7%	11.425	,9%
Ungdomsgudstjeneste (7)	71	,3%	9.865	,7%
Hverdagsgudstjeneste (inkl. aftensgudstjeneste) (8)	252	1,0%	14.625	1,1%
Friluftsgudstjeneste (11)	97	,4%	7.876	,6%
Stille- og meditationsgudstjeneste (12)	62	,2%	1.620	,1%
Musikgudstjeneste (15)	165	,6%	10.765	,8%
Plejehjems- og institutionsgudstjeneste (26)	938	3,6%	20.110	1,5%
Konfirmation (37)	388	1,5%	75.472	5,7%
Vielse (37)	702	2,7%	46.014	3,5%
Velsignelse (37)	79	,3%	4.440	,3%
Begravelse (37)	1.178	4,5%	96.182	7,3%
Bisættelse (37)	1.841	7,0%	122.385	9,2%
Foredrag (40)	685	2,6%	32.941	2,5%
Studiekreds (40)	287	1,1%	4.830	,4%
Babysalmesang (50)	984	3,7%	15.094	1,1%
Sangaften/-arrangement (50)	196	,7%	7.456	,6%
Frivilligt korarbejde (50)	1.011	3,8%	17.126	1,3%
Koncert (54)	478	1,8%	45.780	3,5%
Fællesspisning (70)	338	1,3%	14.730	1,1%
Udflugt (70)	61	,2%	2.280	,2%
Møde (80)	934	3,5%	22.564	1,7%
Andet (81)	3.049	11,6%	92.888	7,0%
Andet (ikke offentlig) (81)	39	,1%	1.698	,1%
Total	26.332	100,0%	1.324.676	100,0%

Note 1: Hvis man sammenligner de to kolonner med procenttal for en given kategori, kan man umiddelbart få et indtryk af, om deltagelsen i denne afviger fra den gennemsnitlige deltagelse for alle kategoriernes aktiviteter. Hvis en bestemt kategori f.eks. udgør 5% af det samlede antal aktiviteter og samtidig har 5% af det samlede antal deltagere, så kommer der præcis det samme antal deltagere til den pågældende kategoris aktiviteter som der gennemsnitligt kommer til alle kategoriernes aktiviteter. Hvis derimod f.eks. 7,5% af alle deltagerne kommer til de 5% af aktiviteterne, som den pågældende kategori står for, så har denne kategori en markant højere deltagelse end gennemsnittet. Deltagelsen er da nærmere bestemt ($7,5 / 5 =$) 1,5 gange højere end den gennemsnitlige deltagelse for alle kategoriernes aktiviteter. At den er 1,5 gange højere betyder, at den pågældende kategori har ($1,5 - 1,0 * 100\% =$) 50% flere deltagere end den gennemsnitlige deltagelse for alle kategoriernes aktiviteter.

Note 2: Numrene efter hver kategori henviser til numrene til de kategorier i tabel 2, som den pågældende kategori er knyttet til. På den måde kan man se, hvilke kategorier i tabel 1, der er slået sammen til de mere overordnede kategorier i tabel 2. Eksempelvis er kategorierne 30-36 i tabel 1 slået sammen til nr. 37 "Kirkelige handlinger (overgangsritualer)" i tabel 2.

NB: Da det er fristende at læse denne og de følgende tabeller sådan, at mange deltagere er bedre end få, skal det pointeres, at tabellerne i sig selv IKKE er normative. Derfor kalder de på læserens egen fortolkning. For eksempel kan man mene, at det har en værdi i sig selv, at der er mange deltagere, men man kan for eksempel også mene, at en aktivitet med få deltagere er værdifuld, fordi det, der foregår, er af dyb betydning for de deltagende, eller fordi aktiviteten fører til, at kirken får kontakt med mennesker, som den ellers ikke ville få kontakt med.

Tabel 2 - Viborg Stift: Den gennemsnitlige deltagelse i hver af hovedkategorierne af aktiviteter og deltagelsen i disse, når den er særligt lav eller særligt høj

		Deltagere					
		Antal deltagere i alt	Deltagere i %	10. percentil	Gennemsnit	90. percentil	
Hovedkategorier	1. Gudstjeneste uden dåb	449.405	33,9%	7	45	105	
	2. Gudstjeneste med dåb	162.130	12,2%	31	85	158	
	4. Børne- og familiegudstjeneste	34.975	2,6%	26	94	197	
	6. Spaghettigudstjeneste	11.425	,9%	19	61	110	
	7. Ungdomsgudstjeneste	9.865	,7%	40	141	280	
	8. Fyraftens- og aftengudstjeneste	14.625	1,1%	9	58	140	
	11. Friluftsgudstjeneste	7.876	,6%	25	84	150	
	13. Stille- og meditationsgudstjeneste	1.620	,1%	7	27	52	
	15. Musikgudstjeneste	10.765	,8%	15	66	120	
	26. Plejehjems- og institutionsgudstjeneste	20.110	1,5%	9	22	28	
	37. Konfirmation, vielse, begravelse o.l.	344.493	26,0%	24	83	160	
	40. Foredrag / studiekreds	37.771	2,9%	8	40	73	
	50. Kor og anden sang	39.676	3,0%	6	18	35	
	54. Koncert	45.780	3,5%	25	98	219	
	70. Diakoni	17.010	1,3%	12	43	80	
	80. Møde	22.564	1,7%	6	24	50	
	81. Andet	94.586	7,1%	7	31	64	
		Total	1.324.676	100,0%	8	51	115

Note: Percentil er en opdeling i hundrededele, og markeringen af hhv. den 10. og den 90. percentil viser, hvor grænsen går for det deltagertal, hvorom det gælder, at 10% af aktiviteterne har et lavere hhv. et højere deltagertal end det, percentilen angiver. Det er derfor udtryk for en høj kirkegang, hvis disse værdier er høje. Hvis den 10. percentil eksempelvis er 5, så betyder det, at 10% af arrangementerne for den pågældende kategori har under 5 deltagere, mens en 10. percentil på 15 betyder, at 10% af arrangementerne for denne kategori har under 15 deltagere, og der er principielt intet til hinder for, at alle disse 10% har 14 deltagere.

Tabel 3 - Viborg Stift: Deltagelsen i gudstjenester opgjort pr. ugedag

		Deltagere			Deltagere i %	Antal gudstjenester	
		10. percentil	Gennemsnit	90. percentil	Gennemsnit	Antal	Antal i %
Ugedag	Søndag	7	47	110	4,9%	9.146	67,1%
	Mandag	11	88	210	6,4%	412	3,0%
	Tirsdag	10	34	75	2,1%	695	5,1%
	Onsdag	9	38	88	3,5%	1.025	7,5%
	Torsdag	7	35	78	3,2%	1.336	9,8%
	Fredag	7	60	159	4,8%	713	5,2%
	Lørdag	15	51	106	4,3%	301	2,2%
	Alle ugedage	8	47	108	4,5%	13.628	100,0%

Note 1: Deltagelsen i procent viser den gennemsnitlige kirkegangsprocent pr. gudstjeneste beregnet ud fra antallet af folkekirkemedlemmer i sognet.

Note 2: Gudstjenesterne juleaftens dag samt de kirkelige handlinger, inkl. konfirmationerne, er udeladt, da disse indeholder ekstremværdier på en "tilfældig" ugedag, som ville forvrænge den pågældende ugedags gennemsnit. Helligdage på "hverdage", som for eksempel langfredag, indgår følgelig i opgørelsen. Særlige dåbsgudstjenester indgår også i opgørelsen.

Note 3: Om percentilerne se noten til tabel 2.

Note 4: Da antallet af sogne – og dermed også antallet af folkekirkemedlemmer i disse – varierer fra række til række, kan det forekomme, at to ugedage i absolutte tal har det samme gennemsnitlige deltagertal, uden at de har den samme gennemsnitlige deltagelsesprocent.

Tabel 4 - Viborg Stift: Deltagelsen i gudstjenester på hverdage opgjort pr. ugedag

		Deltagere			Deltagere i %	Antal gudstjenester	
		10. percentil	Gennemsnit	90. percentil	Gennemsnit	Antal	Antal i %
Ugedag	Mandag	28	136	260	7,5%	171	5,4%
	Tirsdag	10	34	75	2,1%	695	22,0%
	Onsdag	8	39	92	3,4%	888	28,1%
	Torsdag	8	35	85	2,7%	788	25,0%
	Fredag	10	97	235	6,3%	315	10,0%
	Lørdag	15	51	106	4,3%	301	9,5%
	Alle seks dage	9	49	120	3,5%	3.158	100,0%

Note 1: Deltagelsen i procent viser den gennemsnitlige kirkegangsprocent pr. gudstjeneste beregnet ud fra antallet af folkekirkemedlemmer i sognet.

Note 2: Tabellen indeholder hverken kirkelige handlinger eller gudstjenester på søn- og helligdage samt juleaften.

Note 3: Om percentilerne se noten til tabel 2.

Note 4: Da antallet af sogne – og dermed også antallet af folkekirkemedlemmer i disse – varierer fra række til række, kan det forekomme, at to ugedage i absolutte tal har det samme gennemsnitlige deltagertal, uden at de har den samme gennemsnitlige deltagelsesprocent.

Tabel 5 - Viborg Stift: Deltagelsen i kirkelige handlinger opgjort pr. ugedag

		Deltagere			Deltagere i %		Antal kirkelige handlinger	
		10. percentil	Gennemsnit	90. percentil	Gennemsnit	Antal	Antal i %	
Ugedag	Søndag	36	181	339	13,5%	269	6,4%	
	Mandag	17	59	133	5,2%	73	1,7%	
	Tirsdag	16	70	140	5,5%	459	11,0%	
	Onsdag	22	72	127	6,0%	434	10,4%	
	Torsdag	19	74	145	6,0%	502	12,0%	
	Fredag	23	84	165	6,5%	866	20,7%	
	Lørdag	27	75	135	6,0%	1.585	37,8%	
	Alle ugedage	24	83	160	6,5%	4.188	100,0%	

Note 1: Deltagelsen i procent viser den gennemsnitlige kirkegangsprocent pr. kirkelige handling beregnet ud fra antallet af folkekirkemedlemmer i sognet.

Note 2: De kirkelige handlinger omfatter kategorierne konfirmation, vielse, velsignelse, begravelse og bisættelse.

Note 3: Om percentilerne se noten til tabel 2.

Note 4: Da antallet af sogne – og dermed også antallet af folkekirkemedlemmer i disse – varierer fra række til række, kan det forekomme, at to ugedage i absolutte tal har det samme gennemsnitlige deltagertal, uden af de har den samme gennemsnitlige deltagelsesprocent.

Tabel 6 - Viborg Stift: Den gennemsnitlige deltagelse i sogneaktiviteter opgjort pr. ugedag

Kategorier		Ugedag		Deltagere	Deltagere i %	Antal aktiviteter	
				Gennemsnit	Gennemsnit	Antal	Antal i %
Foredrag (40)	Ugedag	Søndag		63	4,5%	15	2,2%
		Mandag		64	3,4%	75	10,9%
		Tirsdag		53	2,4%	185	27,0%
		Onsdag		46	2,1%	187	27,3%
		Torsdag		43	3,9%	175	25,5%
		Fredag		55	1,5%	36	5,3%
		Lørdag		71	2,7%	12	1,8%
		Alle ugedage		50	2,8%	685	100,0%
Studiekreds (40)	Ugedag	Søndag		10	1,3%	1	,3%
		Mandag		22	,6%	29	10,1%
		Tirsdag		16	1,1%	77	26,8%
		Onsdag		16	1,6%	53	18,5%
		Torsdag		10	,4%	102	35,5%
		Fredag		45	2,3%	22	7,7%
		Lørdag		43	1,1%	3	1,0%
		Alle ugedage		17	1,0%	287	100,0%
Babysalmesang (50)	Ugedag	Søndag		52	3,6%	3	,3%
		Mandag		14	,4%	104	10,6%
		Tirsdag		17	,9%	260	26,4%
		Onsdag		16	,8%	323	32,8%
		Torsdag		13	,6%	255	25,9%
		Fredag		17	,8%	37	3,8%
		Lørdag		61	1,7%	2	,2%
		Alle ugedage		15	,7%	984	100,0%
Sangaften/-arrangement (50)	Ugedag	Søndag		53	17,5%	4	2,0%
		Mandag		39	5,6%	2	1,0%
		Tirsdag		32	2,5%	36	18,4%
		Onsdag		32	2,1%	62	31,6%
		Torsdag		41	2,6%	80	40,8%
		Fredag		68	3,8%	11	5,6%
		Lørdag		64	1,7%	1	,5%
		Alle ugedage		38	2,8%	196	100,0%
Frivilligt korarbejde (50)	Ugedag	Søndag		21	,7%	11	1,1%
		Mandag		18	2,4%	38	3,8%
		Tirsdag		18	,8%	300	29,7%
		Onsdag		16	,8%	222	22,0%
		Torsdag		17	,5%	384	38,0%
		Fredag		12	,7%	45	4,5%
		Lørdag		25	,8%	11	1,1%
		Alle ugedage		17	,7%	1.011	100,0%

Tabel 6 - Viborg Stift: Den gennemsnitlige deltagelse i sogneaktiviteter opgjort pr. ugedag

Kategorier		Ugedag		Deltagere	Deltagere i %	Antal aktiviteter	
				Gennemsnit	Gennemsnit	Antal	Antal i %
Koncert (54)	Ugedag	Søndag		114	5,0%	110	23,0%
		Mandag		83	8,7%	10	2,1%
		Tirsdag		87	5,8%	64	13,4%
		Onsdag		76	5,8%	100	20,9%
		Torsdag		101	7,3%	116	24,3%
		Fredag		106	2,8%	37	7,7%
		Lørdag		116	3,5%	41	8,6%
		Alle ugedage		98	5,6%	478	100,0%
Fællesspisning (70)	Ugedag	Søndag		51	3,2%	69	20,4%
		Mandag		18	,3%	11	3,3%
		Tirsdag		32	2,5%	52	15,4%
		Onsdag		48	2,9%	62	18,3%
		Torsdag		51	3,9%	62	18,3%
		Fredag		38	1,5%	75	22,2%
		Lørdag		67	2,0%	7	2,1%
		Alle ugedage		44	2,7%	338	100,0%
Udflugt (70)	Ugedag	Søndag		39	3,0%	11	18,0%
		Mandag		7	,5%	1	1,6%
		Tirsdag		42	5,0%	12	19,7%
		Onsdag		44	1,6%	4	6,6%
		Torsdag		36	2,2%	15	24,6%
		Fredag		39	1,7%	7	11,5%
		Lørdag		35	3,7%	11	18,0%
		Alle ugedage		38	3,1%	61	100,0%
Møde (80)	Ugedag	Søndag		48	2,1%	74	7,9%
		Mandag		22	,9%	108	11,6%
		Tirsdag		23	,9%	183	19,6%
		Onsdag		22	1,1%	243	26,0%
		Torsdag		24	1,1%	280	30,0%
		Fredag		17	,7%	41	4,4%
		Lørdag		29	1,1%	5	,5%
		Alle ugedage		24	1,1%	934	100,0%
Andet (81)	Ugedag	Søndag		57	3,8%	192	6,3%
		Mandag		24	1,5%	342	11,2%
		Tirsdag		22	2,1%	717	23,5%
		Onsdag		28	1,8%	680	22,3%
		Torsdag		30	1,5%	626	20,5%
		Fredag		36	1,8%	397	13,0%
		Lørdag		67	5,4%	95	3,1%
		Alle ugedage		31	2,0%	3.049	100,0%

Tabel 6 - Viborg Stift: Den gennemsnitlige deltagelse i sogneaktiviteter opgjort pr. ugedag

Kategorier	Andet (ikke offentlig) (81)	Ugedag	Deltagere		Antal aktiviteter	
			Gennemsnit	Gennemsnit	Antal	Antal i %
		Søndag	5	1,7%	1	2,6%
		Mandag	15	,3%	10	25,6%
		Tirsdag	38	1,2%	12	30,8%
		Onsdag	58	4,8%	8	20,5%
		Torsdag	151	3,8%	2	5,1%
		Fredag	43	1,1%	3	7,7%
		Lørdag	63	5,0%	3	7,7%
		Alle ugedage	44	2,1%	39	100,0%

Note: Deltagelsen i procent viser den gennemsnitlige deltagelsesprocent pr. aktivitet beregnet ud fra antallet af folkekirkemedlemmer i sognet.

Tabel 8 - Viborg Stift: Deltagelsen i gudstjenester på søn- og helligdage opgjort efter gudstjenestens begyndelsestidspunkt

Gudstjenestetid	Kl. 8.00 - 9.15	Deltagere			Deltagere i %		Antal gudstjenester	
		10. percentil	Gennemsnit	90. percentil	Gennemsnit	Antal	Antal i %	
	Kl. 8.00 - 9.15	5	24	50	3,7%	2.503	23,9%	
	Kl. 9.30 - 10.15	8	63	145	3,7%	2.952	28,2%	
	Kl. 10.30 - 12.15	9	46	100	6,0%	3.691	35,3%	
	Kl. 12.30 - 13.15	12	129	140	12,7%	29	,3%	
	Kl. 13.30 - 15.15	9	56	120	7,1%	481	4,6%	
	Kl. 15.30 - 17.15	8	48	105	4,8%	373	3,6%	
	Kl. 17.30 - 18.45	6	35	77	7,3%	6	,1%	
	Kl. 19.00 - 19.45	7	40	89	5,9%	416	4,0%	
	Kl. 20.00 - 23.00	9	34	54	7,7%	10	,1%	
	Alle klokkeslæt	7	46	105	4,8%	10.461	100,0%	

Note 1: Deltagelsen i procent viser den gennemsnitlige kirkegangsprocent pr. gudstjeneste beregnet ud fra antallet af folkekirkemedlemmer i sognet.

Note 2: Gudstjenesterne juleaftens dag er udeladt, da disse indeholder ekstremværdier på "tilfældige" klokkeslæt, som ville forvrænge det pågældende tidspunkts gennemsnit. Særlige dåbsgudstjenester indgår i opgørelsen.

Note 3: Om percentilerne se noten til tabel 2.

Note 4: Da antallet af sogne – og dermed også antallet af folkekirkemedlemmer i disse – varierer fra række til række, kan det forekomme, at to klokkeslæt i absolutte tal har det samme gennemsnitlige deltagertal, uden at de har den samme gennemsnitlige deltagelsesprocent.

Tabel 9 - Viborg Stift: Deltagelsen i gudstjenester på hverdage opgjort efter gudstjenestens begyndelsestidspunkt

		Deltagere			Deltagere i %		Antal gudstjenester	
		10. percentil	Gennemsnit	90. percentil	Gennemsnit	Antal	Antal i %	
Gudstjenestetid	Kl. 8.00 - 9.15	10	114	280	7,9%	164	5,2%	
	Kl. 9.30 - 10.15	12	61	150	3,5%	512	16,3%	
	Kl. 10.30 - 12.15	8	57	146	3,3%	403	12,8%	
	Kl. 12.30 - 13.15	18	95	259	4,8%	40	1,3%	
	Kl. 13.30 - 15.15	9	24	37	1,6%	924	29,5%	
	Kl. 15.30 - 17.15	8	44	96	2,9%	519	16,5%	
	Kl. 17.30 - 18.45	16	58	110	4,4%	120	3,8%	
	Kl. 19.00 - 19.45	5	55	125	5,3%	348	11,1%	
	Kl. 20.00 - 23.00	4	60	125	7,8%	107	3,4%	
	Alle klokkeslæt	9	49	120	3,4%	3.137	100,0%	

Note 1: Deltagelsen i procent viser den gennemsnitlige kirkegangsprocent pr. gudstjeneste beregnet ud fra antallet af folkekirkemedlemmer i sognet.

Note 2: Gudstjenesterne juleaftens dag er udeladt, da disse indeholder ekstremværdier på "tilfældige" klokkeslæt, som ville forvrænge det pågældende tidspunkts gennemsnit. Særlige dåbsgudstjenester indgår i opgørelsen.

Note 3: Om percentilerne se noten til tabel 2.

Note 4: Da antallet af sogne – og dermed også antallet af folkekirkemedlemmer i disse – varierer fra række til række, kan det forekomme, at to klokkeslæt i absolutte tal har det samme gennemsnitlige deltagertal, uden at de har den samme gennemsnitlige deltagelsesprocent.

Tabel 10 - Viborg Stift: Deltagelsen pr. aktivitet inddelt i syv overordnede kategorier

Kategorier		Deltagere			Deltagere i %		Antal aktiviteter	
		10. percentil	Gennemsnit	90. percentil	Gennemsnit	Antal	Antal i %	
Kategorier	Gudstj, søn- & helligdage	7	46	105	4,8%	10.470	39,8%	
	hverdagsgudstjeneste	9	49	120	3,5%	3.158	12,0%	
	Gudstjeneste juleaften	70	206	382	21,2%	454	1,7%	
	Kirkelige handlinger	24	83	160	6,5%	4.188	15,9%	
	Sogneaktivitet	7	35	73	2,0%	4.040	15,3%	
	Andet	7	29	60	1,8%	4.022	15,3%	
		Alle kategorier	8	51	115	4,3%	26.332	100,0%

Note: Deltagelsen i procent viser den gennemsnitlige deltagelse pr. aktivitet beregnet ud fra antallet af folkekirkemedlemmer i sognet. Desværre er det ikke muligt i denne standardanalyses tabeller at beregne den procentvise deltagelse i børne-/ungdomsarbejde alene ud fra antallet af børn og unge i sognet.

Tabel 11 - Viborg Stift: Den gennemsnitlige deltagelse pr. aktivitet inddelt i seks overordnede grupper af aktiviteter og opgjort for efter sognenes størrelse i absolutte tal og i procent

Antal medlemmer af folkekirken i sognet	Deltagere i absolutte tal				
	Overordnede kategorier				
	Gudstj, søn- & helligdage	hverdags-gudstjeneste	Gudstjeneste juleaften	Kirkelige handlinger	Sogneaktivitet
	Gennemsnit	Gennemsnit	Gennemsnit	Gennemsnit	Gennemsnit
Op til 500	24	44	123	85	30
501 – 1.000	31	38	140	84	27
1.001 – 1.500	37	39	176	89	31
1.501 – 2.500	59	53	209	90	41
2.501 – 5.000	73	54	246	87	31
Over 5.000	93	55	382	76	45
Hele stiftet	46	49	206	83	35

Tabel 11 - Viborg Stift: Den gennemsnitlige deltagelse pr. aktivitet inddelt i seks overordnede grupper af aktiviteter og opgjort for efter sognenes størrelse i absolutte tal og i procent

Antal medlemmer af folkekirken i sognet	Deltagere i pct. af antal folkekirkemedlemmer i sognet				
	Overordnede kategorier				
	Gudstj, søn- & helligdage	hverdags-gudstjeneste	Gudstjeneste juleaften	Kirkelige handlinger	Sogneaktivitet
	Gennemsnit	Gennemsnit	Gennemsnit	Gennemsnit	Gennemsnit
Op til 500	9,2%	15,9%	50,0%	28,2%	11,3%
501 – 1.000	4,3%	5,0%	19,3%	11,5%	3,6%
1.001 – 1.500	3,1%	3,2%	14,5%	7,3%	2,6%
1.501 – 2.500	3,2%	2,9%	11,3%	4,8%	2,2%
2.501 – 5.000	2,0%	1,6%	6,9%	2,5%	,9%
Over 5.000	1,4%	,8%	5,6%	1,1%	,7%
Hele stiftet	4,8%	3,5%	21,2%	6,5%	2,0%

Note 1: Møder og 'andet' indgår ikke i tabellen.

Note 2: Kirkelige handlinger omfatter kategorierne dåbsgudstjeneste, dåb, konfirmation, vielse, velsignelse, begravelse og bisættelse.

Note 3: Noten til tabel 7 gælder også her.

Note 4: Bemærk at deltagelsesprocenten er 'pr. aktivitet'. Hvis 'Deltagere i pct.' for sogne med over 5.000 folkekirkemedlemmer for eksempel er 4% for gudstjeneste juleaften, så betyder det IKKE nødvendigvis, at der kun var 4% til gudstjeneste juleaften. Det betyder, at der for HVER gudstjeneste, der blev holdt den 24/12, deltog 4%. Hvis der eksempelvis i gennemsnit blev holdt 3 gudstjenester i hvert sogn i løbet af juleaften, og vi antager, at ingen har deltaget i mere end én af disse, så bliver kirkegangsprocenten den 24/12 i gennemsnit 3 gange 4% = 12%.

Tabel 12 - Viborg Stift: Den gennemsnitlige deltagelse pr. aktivitet inddelt i seks overordnede grupper af aktiviteter og opgjort for hvert provsti i absolutte tal og i procent

		Deltagere i absolutte tal				
		Overordnede kategorier				
		Gudstj, søn- & helligdage	hverdags-gudstje-neste	Gudstje-neste juleaften	Kirkelige handlinger	Sogne-aktivitet
		Gennemsnit	Gennemsnit	Gennemsnit	Gennemsnit	Gennemsnit
Provsti	Herning Nordre Provsti	68	56	228	91	30
	Herning Søndre Provsti	71	42	232	87	46
	Holstebro Provsti	65	55	268	88	34
	Ikast-Brande Provsti	51	53	209	80	31
	Lemvig Provsti	40	38	179	88	32
	Salling Provsti	20	27	138	81	40
	Skive Provsti	37	61	214	76	43
	Struer Provsti	46	42	231	83	49
	Vesthimmerlands Provsti	35	52	155	82	31
	Viborg Domprovsti	40	59	250	75	36
	Viborg Østre Provsti	31	53	156	80	34
	Stiftet som helhed	46	49	206	83	35

Tabel 12 - Viborg Stift: Den gennemsnitlige deltagelse pr. aktivitet inddelt i seks overordnede grupper af aktiviteter og opgjort for hvert provsti i absolutte tal og i procent

		Deltagere i pct. af antal folkekirkemedlemmer i sognet				
		Overordnede kategorier				
		Gudstj, søn- & helligdage	hverdags-gudstje-neste	Gudstje-neste juleaften	Kirkelige handlinger	Sogne-aktivitet
		Gennemsnit	Gennemsnit	Gennemsnit	Gennemsnit	Gennemsnit
Provsti	Herning Nordre Provsti	5,7%	4,0%	15,9%	7,8%	2,2%
	Herning Søndre Provsti	3,0%	1,4%	10,5%	2,9%	1,3%
	Holstebro Provsti	4,5%	3,5%	15,4%	5,1%	1,2%
	Ikast-Brande Provsti	3,6%	2,5%	13,9%	4,0%	1,5%
	Lemvig Provsti	7,3%	5,6%	37,1%	12,1%	2,5%
	Salling Provsti	4,4%	3,9%	34,7%	13,4%	4,9%
	Skive Provsti	3,7%	2,4%	19,9%	5,3%	4,0%
	Struer Provsti	7,7%	3,7%	30,9%	10,3%	5,6%
	Vesthimmerlands Provsti	5,5%	4,5%	24,3%	8,3%	2,3%
	Viborg Domprovsti	3,1%	4,3%	17,6%	4,6%	1,4%
	Viborg Østre Provsti	4,9%	4,9%	25,6%	8,5%	3,0%
	Stiftet som helhed	4,8%	3,5%	21,2%	6,5%	2,0%

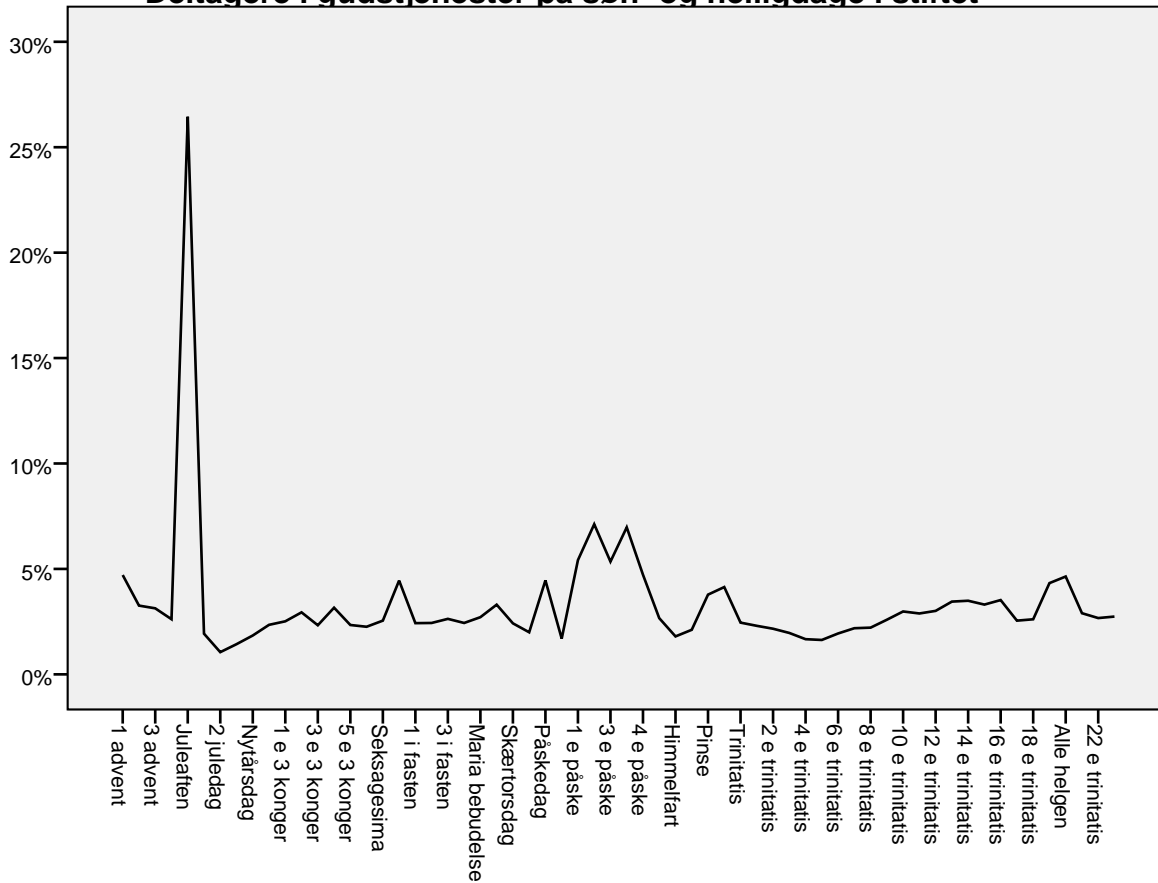
Note 1: Møder og 'andet' indgår ikke i tabellen.

Note 2: Kirkelige handlinger omfatter kategorierne dåbsgudstjeneste, dåb, konfirmation, vielse, velsignelse, begravelse og bisættelse.

Note 3: Noten til tabel 7 gælder også her.

Note 4: Note 4 til tabel 11 gælder også her.

Deltagere i gudstjenester på søn- og helligdage i stiftet



Figuren viser, hvor mange procent af folkekirkemedlemmerne, der var i kirke på hver af kirkeårets DAGE

Tabel 13: Deltagere i gudstjenester på søn- og helligdage i Viborg Stift

		Deltagere i absolutte tal	Kirkegangs- procent
Kirkeåret	1 advent	15.145	4,7
	2 advent	9.866	3,3
	3 advent	9.496	3,1
	4 advent	7.592	2,6
	Juleaften	92.041	26,4
	Juledag	6.205	1,9
	2 juledag	2.705	1,1
	Julesøndag	4.132	1,4
	Nytårsdag	4.553	1,8
	3 konger søndag	7.137	2,3
	1 e 3 konger	7.638	2,5
	2 e 3 konger	8.798	2,9
	3 e 3 konger	7.149	2,3
	4 e 3 konger	9.618	3,2
	5 e 3 konger	7.327	2,3
	Septuagesima	6.749	2,3
	Seksagesima	7.890	2,5
	Fastelavn	13.954	4,4
	1 i fasten	7.409	2,4
	2 i fasten	7.305	2,4
	3 i fasten	8.081	2,6
	Midfaste	7.292	2,4
	Maria bebudelse	8.127	2,7
	Palmesøndag	10.142	3,3
	Skærtorsdag	7.476	2,4
	Langfredag	6.064	2,0
	Påskedag	14.764	4,5
	2 påskedag	4.648	1,7
	1 e påske	16.173	5,4
	2 e påske	20.987	7,1
	3 e påske	15.460	5,3
	Bededag	19.632	7,0
	4 e påske	13.713	4,7
5 e påske	7.938	2,7	
Himmelfart	4.840	1,8	
6 e påske	6.034	2,1	
Pinse	12.013	3,8	
2 pinse	8.010	4,1	
Trinitatis	6.942	2,5	
1 e trinitatis	6.782	2,3	
2 e trinitatis	6.459	2,2	
3 e trinitatis	5.405	2,0	
4 e trinitatis	4.764	1,7	
5 e trinitatis	4.545	1,6	

Tabel 13: Deltagere i gudstjenester på søn- og helligdage i Viborg Stift

		Deltagere i absolutte tal	Kirkegangs- procent
Kirkeåret	6 e trinitatis	5.478	1,9
	7 e trinitatis	6.255	2,2
	8 e trinitatis	6.540	2,2
	9 e trinitatis	7.677	2,6
	10 e trinitatis	8.885	3,0
	11 e trinitatis	8.760	2,9
	12 e trinitatis	9.211	3,0
	13 e trinitatis	10.394	3,5
	14 e trinitatis	10.827	3,5
	15 e trinitatis	10.121	3,3
	16 e trinitatis	10.505	3,5
	17 e trinitatis	7.438	2,5
	18 e trinitatis	7.778	2,6
	19 e trinitatis	12.822	4,3
	Alle helgen	15.809	4,6
	21 e trinitatis	8.601	2,9
	22 e trinitatis	7.986	2,7
	Sidste søndag	7.955	2,7
	Gennemsnit for alle kirkeårets dage	10.194	3,4

Kirkegangsprocenten udtrykker, hvor mange procent af folkekirkemedlemmerne, der var i kirke på hver af kirkeårets DAGE. Hvis der måtte være sogne i stiftet, som ikke har deltaget i tællingen, indgår disse sognes folkekirkemedlemmer ikke i det samlede antal folkekirkemedlemmer, der ligger til grund for procentberegningen.