

Deltagerstatistik for Holstebro Provsti 2017

Denne rapport indeholder en standardanalyse af deltagerne i gudstjenester, kirkelige handlinger og andre arrangementer i Holstebro Provsti fra den 1. januar til den 31. december 2017. Der kan beklageligvis desværre forekomme enkelte blanke sider, men det skyldes et konverteringsproblem og ikke, at der mangler noget.

At det er en standardanalyse betyder for det første, at den er umiddelbart sammenlignelig med tilsvarende analyser, som FUV måtte lave for andre stifter, provstier eller sogne. Og det betyder for det andet, at analysen alene indeholder en figur samt tabeller med tilhørende noter, som forklarer en række tekniske og statistiske forhold. Det er derfor op til læseren at foretage en nærmere fortolkning af tallene i de enkelte tabeller.

Rapporten er udarbejdet af FUV under følgende forudsætninger:

- At tællingen er registreret i det standardformat, der er indeholdt i det tælleredskab, som Kirkeministeriets it-kontor stiller til rådighed i form af den såkaldte kirkekalender.
- At det er den myndighed, der har iværksat tællingen af kirkegængere m.v. (dvs. biskop Henrik Stubkjær), som har ansvaret for validiteten af de indtastede data.
- At tallene er overdraget til FUV på den betingelse, at der ikke offentliggøres oplysninger om de enkelte hændelser.

Det er vigtigt at være opmærksom på, at en række statistiske oplysninger er nævnt i noterne til hver enkelt tabel. Derudover skal det nævnes, at hvis en bestemt kategori mangler (for eksempel en bestemt ugedag i en tabel, der indeholder ugedage), så skyldes det, at der ikke er registreret nogen hændelser for den kategori, der mangler.

Rapporten afsluttes med en figur og en tabel, der viser de data, der ligger til grund for figuren. Både tabel og figur viser den procentvise andel af folkekirkemedlemmerne, der var til gudstjeneste på hver af kirkeårets søn- og helligdage. Man skal i den forbindelse være opmærksom på, at der af pladshensyn kun er vist et udvalg af kirkeårets dage på figurens vandrette akse, men at tallene for alle kirkeårets dage naturligvis indgår i selve grafen. Det skal også nævnes, at figuren viser kirkeåret fra dets start første søndag i advent, uanset hvornår den faktiske tælleperiode er begyndt.

Det skal også nævnes, at data fra kapellerne er registreret under de sogne, som har begravelsesmyndigheden for den enkelte handling.

Med venlig hilsen

Steen Marqvard Rasmussen

Sociologisk vidensmedarbejder

T: 21 18 12 04

E: smr@km.dk



Tabel 1 - Holstebro Provsti: Det samlede udbud af aktiviteter og det samlede deltagerantal fordelt på standardkategorierne

		Aktiviteter og deltagere			
		Antal aktiviteter i alt	Aktiviteter i %	Antal deltagere i alt	Deltagere i %
Standardkategorier	Gudstjeneste uden dåb (1)	854	22,2%	51.539	27,0%
	Gudstjeneste med dåb (2)	269	7,0%	31.224	16,4%
	Børnegudstjeneste (4)	41	1,1%	4.299	2,3%
	Familiegudstjeneste (4)	50	1,3%	4.271	2,2%
	Ungdomsgudstjeneste (7)	8	,2%	740	,4%
	Hverdagsgudstjeneste (inkl. aftensgudstjeneste) (8)	75	2,0%	4.155	2,2%
	Friluftsgudstjeneste (11)	17	,4%	1.615	,8%
	Stille- og meditationsgudstjeneste (12)	2	,1%	91	,0%
	Musikgudstjeneste (15)	23	,6%	2.780	1,5%
	Plekehjems- og institutionsgudstjeneste (26)	120	3,1%	2.479	1,3%
	Konfirmation (37)	36	,9%	8.570	4,5%
	Vielse (37)	97	2,5%	6.066	3,2%
	Velsignelse (37)	7	,2%	406	,2%
	Begravelse (37)	115	3,0%	8.103	4,2%
	Bisættelse (37)	276	7,2%	15.190	8,0%
	Anden kirkelig handling (37)	12	,3%	250	,1%
	Foredrag (40)	79	2,1%	3.246	1,7%
	Studiekreds (40)	148	3,9%	1.421	,7%
	Babysalmesang (50)	156	4,1%	3.047	1,6%
	Sangaften/-arrangement (50)	31	,8%	1.041	,5%
	Frivilligt korarbejde (50)	334	8,7%	6.027	3,2%
	Koncert (54)	60	1,6%	5.264	2,8%
	Udflygt (70)	10	,3%	409	,2%
	Møde (80)	232	6,0%	4.220	2,2%
	Andet (81)	582	15,2%	17.333	9,1%
	Børnekonfirmander (91)	40	1,0%	739	,4%

Note 1: Hvis man sammenligner de to kolonner med procenttal for en given kategori, kan man umiddelbart få et indtryk af, om deltagelsen i denne afviger fra den gennemsnitlige deltagelse for alle kategoriernes aktiviteter. Hvis en bestemt kategori f.eks. udgør 5% af det samlede antal aktiviteter og samtidig har 5% af det samlede antal deltagere, så kommer der præcis det samme antal deltagere til den pågældende kategoris aktiviteter som der gennemsnitligt kommer til alle kategoriernes aktiviteter. Hvis derimod f.eks. 7,5% af alle deltagere kommer til de 5% af aktiviteterne, som den pågældende kategori står for, så har denne kategori en markant højere deltagelse end gennemsnittet. Deltagelsen er da nærmere bestemt ($7,5 / 5 =$) 1,5 gange højere end den gennemsnitlige deltagelse for alle kategoriernes aktiviteter. At den er 1,5 gange højere betyder, at den pågældende kategori har ($1,5 - 1,0 * 100\% =$) 50% flere deltagere end den gennemsnitlige deltagelse for alle kategoriernes aktiviteter.

Note 2: Numrene efter hver kategori henviser til numrene til de kategorier i tabel 2, som den pågældende kategori er knyttet til. På den måde kan man se, hvilke kategorier i tabel 1, der er slået sammen til de mere overordnede kategorier i tabel 2. Eksempelvis er kategorierne 30-36 i tabel 1 slået sammen til nr. 37 "Kirkelige handlinger (overgangsritualer)" i tabel 2.

NB: Da det er fristende at læse denne og de følgende tabeller sådan, at mange deltagere er bedre end få, skal det pointeres, at tabellerne i sig selv IKKE er normative. Derfor kalder de på læserens egen fortolkning. For eksempel kan man mene, at det har en værdi i sig selv, at der er mange deltagere, men man kan for eksempel også mene, at en aktivitet med få deltagere er værdifuld, fordi det, der foregår, er af dyb betydning for de deltagende, eller fordi aktiviteten fører til, at kirken får kontakt med mennesker, som den ellers ikke ville få kontakt med.

Tabel 1 - Holstebro Provsti: Det samlede udbud af aktiviteter og det samlede deltagerantal fordelt på standardkategorierne

		Aktiviteter og deltagere			
		Antal aktiviteter i alt	Aktiviteter i %	Antal deltagere i alt	Deltagere i %
Standardkategorier	Konfirmander (91)	9	,2%	347	,2%
	Skole-/kirkesamarbejde (91)	28	,7%	2.075	1,1%
	Børne-/ungdomsarbejde (91)	129	3,4%	3.853	2,0%
	Total	3.840	100,0%	190.800	100,0%

Note 1: Hvis man sammenligner de to kolonner med procenttal for en given kategori, kan man umiddelbart få et indtryk af, om deltagelsen i denne afviger fra den gennemsnitlige deltagelse for alle kategoriernes aktiviteter. Hvis en bestemt kategori f.eks. udgør 5% af det samlede antal aktiviteter og samtidig har 5% af det samlede antal deltagere, så kommer der præcis det samme antal deltagere til den pågældende kategori som der gennemsnitligt kommer til alle kategoriernes aktiviteter. Hvis derimod f.eks. 7,5% af alle deltagerne kommer til de 5% af aktiviteterne, som den pågældende kategori står for, så har denne kategori en markant højere deltagelse end gennemsnittet. Deltagelsen er da nærmere bestemt ($7,5 / 5 = 1,5$) 1,5 gange højere end den gennemsnitlige deltagelse for alle kategoriernes aktiviteter. At den er 1,5 gange højere betyder, at den pågældende kategori har ($1,5 - 1,0 * 100\% = 50\%$) flere deltagere end den gennemsnitlige deltagelse for alle kategoriernes aktiviteter.

Note 2: Numrene efter hver kategori henviser til numrene til de kategorier i tabel 2, som den pågældende kategori er knyttet til. På den måde kan man se, hvilke kategorier i tabel 1, der er slået sammen til de mere overordnede kategorier i tabel 2. Eksempelvis er kategorierne 30-36 i tabel 1 slået sammen til nr. 37 "Kirkelige handlinger (overgangsritualer)" i tabel 2.

NB: Da det er fristende at læse denne og de følgende tabeller sådan, at mange deltagere er bedre end få, skal det pointeres, at tabellerne i sig selv IKKE er normative. Derfor kalder de på læserens egen fortolkning. For eksempel kan man mene, at det har en værdi i sig selv, at der er mange deltagere, men man kan for eksempel også mene, at en aktivitet med få deltagere er værdifuld, fordi det, der foregår, er af dyb betydning for de deltagende, eller fordi aktiviteten fører til, at kirken får kontakt med mennesker, som den ellers ikke ville få kontakt med.

Tabel 2 - Holstebro Provsti: Den gennemsnitlige deltagelse i hver af hovedkategorierne af aktiviteter og deltagelsen i disse, når den er særligt lav eller særligt høj

		Deltagere				
		Antal deltagere i alt	Deltagere i %	10. percentil	Gennemsnit	90. percentil
Hovedkategorier	1. Gudstjeneste uden dåb	51.539	27,0%	11	60	132
	2. Gudstjeneste med dåb	31.224	16,4%	35	116	249
	4. Børne- og familiegudstjeneste	8.570	4,5%	23	94	167
	7. Ungdomsgudstjeneste	740	,4%	10	93	350
	8. Fyraftens- og aftengudstjeneste	4.155	2,2%	7	55	96
	11. Friluftsgudstjeneste	1.615	,8%	40	95	125
	13. Stille- og meditationsgudstjeneste	91	,0%	36	46	55
	15. Musikgudstjeneste	2.780	1,5%	34	121	206
	26. Plejehjems- og institutionsgudstjeneste	2.479	1,3%	13	21	28
	37. Konfirmation, vielse, begravelse o.l.	38.585	20,2%	16	71	145
	40. Foredrag / studiekreds	4.667	2,4%	5	21	55
	50. Kor og anden sang	10.115	5,3%	6	19	38
	54. Koncert	5.264	2,8%	24	88	194
	70. Diakoni	409	,2%	19	41	76
	80. Møde	4.220	2,2%	6	18	34

Note: Percentil er en opdeling i hundrededele, og markeringen af hhv. den 10. og den 90. percentil viser, hvor grænsen går for det deltagertal, hvorom det gælder, at 10% af aktiviteterne har et lavere hhv. et højere deltagertal end det, percentilen angiver. Det er derfor udtryk for en høj kirkegang, hvis disse værdier er høje. Hvis den 10. percentil eksempelvis er 5, så betyder det, at 10% af arrangementerne for den pågældende kategori har under 5 deltagere, mens en 10. percentil på 15 betyder, at 10% af arrangementerne for denne kategori har under 15 deltagere, og der er principielt intet til hinder for, at alle disse 10% har 14 deltagere.

Tabel 2 - Holstebro Provsti: Den gennemsnitlige deltagelse i hver af hovedkategorierne af aktiviteter og deltagelsen i disse, når den er særligt lav eller særligt høj

		Deltagere				
		Antal deltagere i alt	Deltagere i %	10. percentil	Gennemsnit	90. percentil
Hovedkategorier	81. Andet	17.333	9,1%	5	30	55
	91. Børne-/ungdomsarbejde	7.014	3,7%	11	34	65
	Total	190.800	100,0%	8	50	110

Note: Percentil er en opdeling i hundrededele, og markeringen af hhv. den 10. og den 90. percentil viser, hvor grænsen går for det deltagertal, hvorom det gælder, at 10% af aktiviteterne har et lavere hhv. et højere deltagertal end det, percentilen angiver. Det er derfor udtryk for en høj kirkegang, hvis disse værdier er høje. Hvis den 10. percentil eksempelvis er 5, så betyder det, at 10% af arrangementerne for den pågældende kategori har under 5 deltagere, mens en 10. percentil på 15 betyder, at 10% af arrangementerne for denne kategori har under 15 deltagere, og der er principielt intet til hinder for, at alle disse 10% har 14 deltagere.

Tabel 3 - Holstebro Provsti: Deltagelsen i gudstjenester opgjort pr. ugedag

		Deltagere			Deltagere i %	Antal gudstjenester	
		10. percentil	Gennemsnit	90. percentil	Gennemsnit	Antal	Antal i %
Ugedag	Søndag	12	68	158	4,4%	935	66,2%
	Mandag	15	69	156	5,4%	43	3,0%
	Tirsdag	13	34	59	1,6%	131	9,3%
	Onsdag	14	113	310	4,5%	65	4,6%
	Torsdag	12	48	98	3,8%	102	7,2%
	Fredag	7	51	99	2,2%	75	5,3%
	Lørdag	15	68	125	3,0%	61	4,3%
	Alle ugedage	12	65	145	4,0%	1.412	100,0%

Note 1: Deltagelsen i procent viser den gennemsnitlige kirkegangsprocent pr. gudstjeneste beregnet ud fra antallet af folkekirkemedlemmer i sognet.

Note 2: Gudstjenesterne juleaftens dag samt de kirkelige handlinger, inkl. konfirmationerne, er udeladt, da disse indeholder ekstremværdier på en "tilfældig" ugedag, som ville forvrænge den pågældende ugedags gennemsnit. Helligdage på "hverdage", som for eksempel langfredag, indgår følgelig i opgørelsen. Særlige dåbsgudstjenester indgår også i opgørelsen.

Note 3: Om percentilerne se noten til tabel 2.

Note 4: Da antallet af sogne – og dermed også antallet af folkekirkemedlemmer i disse – varierer fra række til række, kan det forekomme, at to ugedage i absolutte tal har det samme gennemsnitlige deltagertal, uden at de har den samme gennemsnitlige deltagelsesprocent.

Tabel 4 - Holstebro Provsti: Deltagelsen i gudstjenester på hverdage opgjort pr. ugedag

		Deltagere			Deltagere i %	Antal gudstjenester	
		10. percentil	Gennemsnit	90. percentil	Gennemsnit	Antal	Antal i %
Ugedag	Mandag	8	73	201	3,2%	5	1,4%
	Tirsdag	16	35	59	1,6%	119	32,6%
	Onsdag	14	113	310	4,5%	65	17,8%
	Torsdag	13	49	98	3,6%	68	18,6%
	Fredag	6	36	72	1,7%	47	12,9%
	Lørdag	15	68	125	3,0%	61	16,7%
	Alle seks dage	12	58	120	2,8%	365	100,0%

Note 1: Deltagelsen i procent viser den gennemsnitlige kirkegangsprocent pr. gudstjeneste beregnet ud fra antallet af folkekirkemedlemmer i sognet.

Note 2: Tabellen indeholder hverken kirkelige handlinger eller gudstjenester på søn- og helligdage samt juleaften.

Note 3: Om percentilerne se noten til tabel 2.

Note 4: Da antallet af sogne – og dermed også antallet af folkekirkemedlemmer i disse – varierer fra række til række, kan det forekomme, at to ugedage i absolutte tal har det samme gennemsnitlige deltagertal, uden at de har den samme gennemsnitlige deltagelsesprocent.

Tabel 5 - Holstebro Provsti: Deltagelsen i kirkelige handlinger opgjort pr. ugedag

	Deltagere			Deltagere i %	Antal kirkelige handlinger	
	10. percentil	Gennemsnit	90. percentil	Gennemsnit	Antal	Antal i %
Ugedag Søndag	40	184	450	15,0%	27	5,0%
Mandag	8	35	72	1,3%	18	3,3%
Tirsdag	13	62	150	5,5%	58	10,7%
Onsdag	12	52	98	2,6%	51	9,4%
Torsdag	8	52	84	3,3%	67	12,3%
Fredag	20	77	145	5,1%	108	19,9%
Lørdag	21	70	130	4,8%	214	39,4%
Alle ugedage	16	71	145	4,9%	543	100,0%

Note 1: Deltagelsen i procent viser den gennemsnitlige kirkegangsprocent pr. kirkelige handling beregnet ud fra antallet af folkekirkemedlemmer i sognet.

Note 2: De kirkelige handlinger omfatter kategorierne konfirmation, vielse, velsignelse, begravelse og bisættelse.

Note 3: Om percentilerne se noten til tabel 2.

Note 4: Da antallet af sogne – og dermed også antallet af folkekirkemedlemmer i disse – varierer fra række til række, kan det forekomme, at to ugedage i absolutte tal har det samme gennemsnitlige deltagerantal, uden af de har den samme gennemsnitlige deltagelsesprocent.

Tabel 6 - Holstebro Provsti: Den gennemsnitlige deltagelse i sogneaktiviteter opgjort pr. ugedag

Kategorier	Deltagere	Deltagere i %	Antal aktiviteter	
			Gennemsnit	Antal i %
Foredrag (40)	Ugedag			
	Mandag	40	,7%	7 8,9%
	Tirsdag	43	,8%	46 58,2%
	Onsdag	38	3,1%	8 10,1%
	Torsdag	36	2,7%	17 21,5%
	Fredag	92	,9%	1 1,3%
Studiekreds (40)	Alle ugedage	41	1,4%	79 100,0%
	Ugedag			
	Mandag	10	,2%	28 18,9%
	Tirsdag	10	,2%	45 30,4%
	Onsdag	25	,5%	16 10,8%
	Torsdag	5	,1%	59 39,9%
Babysalmesang (50)	Alle ugedage	10	,2%	148 100,0%
	Ugedag			
	Tirsdag	16	,5%	87 55,8%
	Onsdag	28	,4%	33 21,2%
	Torsdag	21	,5%	27 17,3%
	Fredag	15	,3%	7 4,5%
Sangaften/-arrangement (50)	Lørdag	25	,8%	2 1,3%
	Alle ugedage	20	,5%	156 100,0%
	Ugedag			
	Søndag	31	1,0%	1 3,2%
	Mandag	31	,8%	1 3,2%
	Tirsdag	63	12,8%	2 6,5%
	Onsdag	38	1,2%	3 9,7%
	Torsdag	31	,7%	22 71,0%
Fredag	34	6,8%	1 3,2%	
Lørdag	14	,4%	1 3,2%	
Alle ugedage	34	1,7%	31 100,0%	

Note: Deltagelsen i procent viser den gennemsnitlige deltagelsesprocent pr. aktivitet beregnet ud fra antallet af folkekirkemedlemmer i sognet.

Tabel 6 - Holstebro Provsti: Den gennemsnitlige deltagelse i sogneaktiviteter opgjort pr. ugedag

				Deltagere	Deltagere i %	Antal aktiviteter		
				Gennemsnit	Gennemsnit	Antal	Antal i %	
Kategorier	Frivilligt korarbejde (50)	Ugedag	Søndag	30	,7%	4	1,2%	
			Mandag	14	,2%	32	9,6%	
			Tirsdag	20	,9%	39	11,7%	
			Onsdag	19	,7%	96	28,7%	
			Torsdag	18	,4%	159	47,6%	
			Fredag	10	,2%	1	,3%	
			Lørdag	32	,6%	3	,9%	
			Alle ugedage	18	,5%	334	100,0%	
			Koncert (54)	Ugedag	Søndag	105	4,9%	8
	Mandag	131			2,0%	2	3,3%	
	Tirsdag	111			2,9%	7	11,7%	
	Onsdag	64			4,6%	18	30,0%	
	Torsdag	78			5,2%	7	11,7%	
	Fredag	49			2,0%	3	5,0%	
	Lørdag	103			4,6%	15	25,0%	
	Alle ugedage	88			4,3%	60	100,0%	
	Udflugt (70)	Ugedag			Søndag	68	,7%	1
			Mandag	37	,4%	1	10,0%	
			Tirsdag	32	,8%	4	40,0%	
			Torsdag	39	,4%	2	20,0%	
			Fredag	84	1,5%	1	10,0%	
			Lørdag	13	,4%	1	10,0%	
			Alle ugedage	41	,7%	10	100,0%	
			Møde (80)	Ugedag	Søndag	35	2,8%	7
Mandag					10	,5%	57	24,6%
Tirsdag	19	,5%			66	28,4%		
Onsdag	16	,7%			56	24,1%		
Torsdag	20	,9%			30	12,9%		
Fredag	46	1,5%			15	6,5%		
Lørdag	5	,4%			1	,4%		
Alle ugedage	18	,7%			232	100,0%		
Andet (81)	Ugedag	Søndag			44	1,8%	94	16,2%
		Mandag	16	,5%	69	11,9%		
		Tirsdag	20	1,2%	96	16,5%		
		Onsdag	23	1,0%	87	14,9%		
		Torsdag	31	1,8%	146	25,1%		
		Fredag	35	1,5%	79	13,6%		
		Lørdag	80	4,2%	11	1,9%		
		Alle ugedage	30	1,4%	582	100,0%		

Note: Deltagelsen i procent viser den gennemsnitlige deltagelsesprocent pr. aktivitet beregnet ud fra antallet af folkekirkemedlemmer i sognet.

Tabel 7 - Holstebro Provsti: Den gennemsnitlige deltagelse i arbejde med børn og unge opgjort pr. ugedag

Kategorier	Børnekonfirmander (91)	Ugedag		Deltagere		Antal aktiviteter	
				Gennemsnit	Deltagere i %	Antal	Antal i %
			Mandag	36	,7%	4	10,0%
			Tirsdag	12	1,4%	3	7,5%
			Onsdag	17	,5%	21	52,5%
			Torsdag	18	,5%	12	30,0%
			Alle ugedage	18	,6%	40	100,0%
	Konfirmander (91)	Ugedag	Mandag	103	2,1%	1	11,1%
			Tirsdag	36	1,1%	6	66,7%
			Onsdag	15	1,8%	2	22,2%
			Alle ugedage	39	1,4%	9	100,0%
	Skole-/kirkesamarbejde (91)	Ugedag	Mandag	71	2,1%	3	10,7%
			Tirsdag	91	5,1%	8	28,6%
			Onsdag	96	4,1%	5	17,9%
			Torsdag	65	1,6%	9	32,1%
			Fredag	23	,6%	3	10,7%
			Alle ugedage	74	3,0%	28	100,0%
	Børne-/ungdomsarbejde (91)	Ugedag	Søndag	78	2,0%	1	,8%
			Mandag	20	,3%	67	51,9%
			Tirsdag	12	1,0%	2	1,6%
			Onsdag	57	1,7%	14	10,9%
			Torsdag	38	,7%	41	31,8%
			Fredag	19	,5%	4	3,1%
			Alle ugedage	30	,6%	129	100,0%

Note: Deltagelsen i procent viser den gennemsnitlige deltagelsesprocent pr. aktivitet beregnet ud fra antallet af folkekirkemedlemmer i sognet. Desværre er det ikke muligt i denne standardanalyses tabeller at beregne den procentvise deltagelse i børne-/ungdomsarbejdet alene ud fra antallet af børn og unge i sognet.

Tabel 8 - Holstebro Provsti: Deltagelsen i gudstjenester på søn- og helligdage opgjort efter gudstjenestens begyndelsestidspunkt

Gudstjenestetid	Kl.	Deltagere			Deltagere i %	Antal gudstjenester	
		10. percentil	Gennemsnit	90. percentil	Gennemsnit	Antal	Antal i %
	Kl. 8.00 - 9.15	8	33	56	3,2%	246	23,5%
	Kl. 9.30 - 10.15	14	140	324	4,5%	189	18,1%
	Kl. 10.30 - 12.15	15	59	115	4,9%	442	42,3%
	Kl. 12.30 - 13.15	28	47	63	1,8%	25	2,4%
	Kl. 13.30 - 15.15	23	64	129	6,4%	59	5,6%
	Kl. 15.30 - 17.15	33	102	205	7,8%	30	2,9%
	Kl. 19.00 - 19.45	10	35	73	2,5%	55	5,3%
	Alle klokkeslæt	12	67	156	4,4%	1.046	100,0%

Note 1: Deltagelsen i procent viser den gennemsnitlige kirkegangsprocent pr. gudstjeneste beregnet ud fra antallet af folkekirkemedlemmer i sognet.

Note 2: Gudstjenesterne juleaftens dag er udeladt, da disse indeholder ekstremværdier på "tilfældige" klokkeslæt, som ville forvrænge det pågældende tidspunkts gennemsnit. Særlige dåbsgudstjenester indgår i opgørelsen.

Note 3: Om percentilerne se noten til tabel 2.

Note 4: Da antallet af sogne – og dermed også antallet af folkekirkemedlemmer i disse – varierer fra række til række, kan det forekomme, at to klokkeslæt i absolutte tal har det samme gennemsnitlige deltagertal, uden af de har den samme gennemsnitlige deltagelsesprocent.

Tabel 9 - Holstebro Provsti: Deltagelsen i gudstjenester på hverdage opgjort efter gudstjenestens begyndelsestidspunkt

		Deltagere			Deltagere i %	Antal gudstjenester	
		10. percentil	Gennemsnit	90. percentil	Gennemsnit	Antal	Antal i %
Gudstjenestetid	Kl. 8.00 - 9.15	15	93	210	3,9%	23	6,3%
	Kl. 9.30 - 10.15	11	63	157	3,0%	60	16,5%
	Kl. 10.30 - 12.15	18	72	170	2,4%	70	19,3%
	Kl. 12.30 - 13.15	15	58	125	1,5%	4	1,1%
	Kl. 13.30 - 15.15	14	26	48	,6%	67	18,5%
	Kl. 15.30 - 17.15	14	66	120	5,7%	60	16,5%
	Kl. 17.30 - 18.45	17	60	95	1,8%	26	7,2%
	Kl. 19.00 - 19.45	22	63	98	6,7%	18	5,0%
	Kl. 20.00 - 23.00	6	26	65	,3%	35	9,6%
Alle klokkeslæt		13	56	114	2,8%	363	100,0%

Note 1: Deltagelsen i procent viser den gennemsnitlige kirkegangsprocent pr. gudstjeneste beregnet ud fra antallet af folkekirkemedlemmer i sognet.

Note 2: Gudstjenesterne juleaftens dag er udeladt, da disse indeholder ekstremværdier på "tilfældige" klokkeslæt, som ville forvrænge det pågældende tidspunkts gennemsnit. Særlige dåbsgudstjenester indgår i opgørelsen.

Note 3: Om percentilerne se noten til tabel 2.

Note 4: Da antallet af sogne – og dermed også antallet af folkekirkemedlemmer i disse – varierer fra række til række, kan det forekomme, at to klokkeslæt i absolute tal har det samme gennemsnitlige deltagertal, uden af de har den samme gennemsnitlige deltagelsesprocent.

Tabel 10 - Holstebro Provsti: Deltagelsen pr. aktivitet inddelt i syv overordnede kategorier

		Deltagere			Deltagere i %	Antal aktiviteter	
		10. percentil	Gennemsnit	90. percentil	Gennemsnit	Antal	Antal i %
Kategorier	Gudstj, søn- & helligdage	12	67	156	4,4%	1.047	27,3%
	hverdagsgudstjeneste	12	58	120	2,8%	365	9,5%
	Gudstjeneste juleaften	78	249	503	15,8%	47	1,2%
	Kirkelige handlinger	16	71	145	4,9%	543	14,1%
	Sogneaktivitet	5	25	49	,9%	818	21,3%
	Børne-/ungdomsarbejde	11	34	65	1,0%	206	5,4%
	Andet	6	26	51	1,2%	814	21,2%
	Alle kategorier	8	50	110	2,8%	3.840	100,0%

Note: Deltagelsen i procent viser den gennemsnitlige deltagelse pr. aktivitet beregnet ud fra antallet af folkekirkemedlemmer i sognet. Desværre er det ikke muligt i denne standardanalyser tabeller at beregne den procentvise deltagelse i børne-/ungdomsarbejde alene ud fra antallet af børn og unge i sognet.

Tabel 11 - Holstebro Provsti: Den gennemsnitlige deltagelse pr. aktivitet inddelt i seks overordnede grupper af aktiviteter og opgjort for efter sognenes størrelse i absolutte tal og i procent

Antal medlemmer af folkekirken i sognet	Deltagere i absolutte tal					
	Overordnede kategorier					
	Gudstj, søn- & helligdage	hverdags-gudstjeneste	Gudstjeneste juleaften	Kirkelige handlinger	Sogneaktivitet	Børne-/ungdomsarbejde
	Gennemsnit	Gennemsnit	Gennemsnit	Gennemsnit	Gennemsnit	Gennemsnit
Op til 500	28	52	144	75	46	.
501 – 1.000	41	49	156	87	34	13
1.001 – 1.500	38	24	111	68	26	77
1.501 – 2.500	47	61	218	73	19	173
2.501 – 5.000	59	56	236	86	21	33
Over 5.000	172	64	487	56	30	31
Hele provstiet	67	58	249	71	25	34

Note 1: Møder og 'andet' indgår ikke i tabellen.

Note 2: Kirkelige handlinger omfatter kategorierne dåbsgudstjeneste, dåb, konfirmation, vielse, velsignelse, begravelse og bisættelse.

Note 3: Noten til tabel 7 gælder også her.

Note 4: Bemærk at deltagelsesprocenten er 'pr. aktivitet'. Hvis 'Deltagere i pct.' for sogne med over 5.000 folkekirkemedlemmer for eksempel er 4% for gudstjeneste juleaften, så betyder det IKKE nødvendigvis, at der kun var 4% til gudstjeneste juleaften. Det betyder, at der for HVER gudstjeneste, der blev holdt den 24/12, deltog 4%. Hvis der eksempelvis i gennemsnit blev holdt 3 gudstjenester i hvert sogn i løbet af juleaften, og vi antager, at ingen har deltaget i mere end én af disse, så bliver kirkegangsprocenten den 24/12 i gennemsnit 3 gange 4% = 12%.

Tabel 11 - Holstebro Provsti: Den gennemsnitlige deltagelse pr. aktivitet inddelt i seks overordnede grupper af aktiviteter og opgjort for efter sognenes størrelse i absolutte tal og i procent

Antal medlemmer af folkekirken i sognet	Deltagere i pct. af antal folkekirkemedlemmer i sognet					
	Overordnede kategorier					
	Gudstj, søn- & helligdage	hverdags-gudstjeneste	Gudstjeneste juleaften	Kirkelige handlinger	Sogneaktivitet	Børne-/ungdomsarbejde
	Gennemsnit	Gennemsnit	Gennemsnit	Gennemsnit	Gennemsnit	Gennemsnit
Op til 500	9,6%	19,5%	49,8%	27,1%	15,4%	.
501 – 1.000	6,0%	7,4%	23,8%	12,5%	4,3%	1,6%
1.001 – 1.500	3,1%	2,0%	9,1%	5,6%	2,1%	6,2%
1.501 – 2.500	2,8%	3,6%	13,4%	4,4%	1,2%	11,5%
2.501 – 5.000	1,7%	1,6%	6,8%	2,5%	,6%	,9%
Over 5.000	2,4%	,8%	6,5%	,7%	,4%	,5%
Hele provstiet	4,4%	2,8%	15,8%	4,9%	,9%	1,0%

Note 1: Møder og 'andet' indgår ikke i tabellen.

Note 2: Kirkelige handlinger omfatter kategorierne dåbsgudstjeneste, dåb, konfirmation, vielse, velsignelse, begravelse og bisættelse.

Note 3: Noten til tabel 7 gælder også her.

Note 4: Bemærk at deltagelsesprocenten er 'pr. aktivitet'. Hvis 'Deltagere i pct.' for sogne med over 5.000 folkekirkemedlemmer for eksempel er 4% for gudstjeneste juleaften, så betyder det IKKE nødvendigvis, at der kun var 4% til gudstjeneste juleaften. Det betyder, at der for HVER gudstjeneste, der blev holdt den 24/12, deltog 4%. Hvis der eksempelvis i gennemsnit blev holdt 3 gudstjenester i hvert sogn i løbet af juleaften, og vi antager, at ingen har deltaget i mere end én af disse, så bliver kirkegangsprocenten den 24/12 i gennemsnit 3 gange 4% = 12%.

Tabel 12 - Holstebro Provsti: Den gennemsnitlige deltagelse pr. aktivitet inddelt i seks overordnede grupper af aktiviteter og opgjort for hvert Sogn i absolutte tal og i procent

		Deltagere i absolutte tal					
		Overordnede kategorier					
		Gudstj, søn- & helligdage	hverdags-gudstje- neste	Gudstje- neste juleaften	Kirkelige handlinger	Sogne- aktivitet	Børne- /ungdoms- arbejde
		Gennemsnit	Gennemsnit	Gennemsnit	Gennemsnit	Gennemsnit	Gennemsnit
Sogn	Borbjerg Sogn	54	72	425	81	125	.
	Ejsing Sogn	36	60	219	91	98	.
	Ellebæk Sogn	61	85	380	189	11	41
	Handbjerg Sogn	20	58	132	72	53	.
	Herrup Sogn	38	52	175	73	.	.
	Hogager Sogn	34	50	116	105	.	.
	Holstebro Sogn	139	55	477	52	51	24
	Idom Sogn	52	27	200	93	16	.
	Mejdal Sogn	52	64	288	99	24	21
	Mejrup Sogn	69	71	212	80	34	44
	Måbjerg Sogn	60	56	176	80	64	.
	Naur Sogn	28	46	160	81	23	.
	Nørre Felding Sogn	38	24	111	68	26	77
	Nørrelands Sogn	218	87	499	64	22	40
	Ryde Sogn	35	57	89	106	26	.
	Råsted Sogn	32	93	125	51	.	.
	Sahl Sogn	29	.	297	99	34	.
	Sevel Sogn	58	48	230	86	44	13
	Sir Sogn	22	32	105	59	40	.
	Trandum Sogn	29	58	90	89	53	.
	Tvis Sogn	41	37	149	64	14	173
	Vinderup Sogn	57	30	172	62	59	212
	Hele provstiet	67	58	249	71	25	34

Note 1: Møder og 'andet' indgår ikke i tabellen.

Note 2: Kirkelige handlinger omfatter kategorierne dåbsgudstjeneste, dåb, konfirmation, vielse, velsignelse, begravelse og bisættelse.

Note 3: Noten til tabel 7 gælder også her.

Note 4: Note 4 til tabel 11 gælder også her.

Tabel 12 - Holstebro Provsti: Den gennemsnitlige deltagelse pr. aktivitet inddelt i seks overordnede grupper af aktiviteter og opgjøret for hvert Sogn i absolutte tal og i procent

		Deltagere i pct. af antal folkekirkemedlemmer i sognet					
		Overordnede kategorier					
		Gudstj, søn- & helligdage	hverdags-gudstj- neste	Gudstj- neste juleaften	Kirkelige handlinger	Sogne- aktivitet	Børne- /ungdoms- arbejde
		Gennemsnit	Gennemsnit	Gennemsnit	Gennemsnit	Gennemsnit	Gennemsnit
Sogn	Borbjerg Sogn	3,0%	4,0%	23,8%	4,5%	7,0%	.
	Ejsing Sogn	4,2%	7,1%	25,9%	10,8%	11,6%	.
	Ellebæk Sogn	1,2%	1,8%	7,8%	3,9%	,2%	,8%
	Handbjerg Sogn	5,3%	15,2%	34,4%	18,7%	13,8%	.
	Herrup Sogn	6,9%	9,5%	32,2%	13,4%	.	.
	Hogager Sogn	12,2%	17,9%	41,7%	37,6%	.	.
	Holstebro Sogn	1,4%	,5%	4,7%	,5%	,5%	,2%
	Idom Sogn	7,5%	3,8%	28,9%	13,4%	2,4%	.
	Mejdal Sogn	1,7%	2,0%	9,1%	3,1%	,8%	,7%
	Mejrup Sogn	1,7%	1,8%	5,4%	2,0%	,8%	1,1%
	Måbjerg Sogn	2,1%	2,0%	6,2%	2,8%	2,2%	.
	Naur Sogn	4,0%	6,6%	22,9%	11,6%	3,3%	.
	Nørre Felding Sogn	3,1%	2,0%	9,1%	5,6%	2,1%	6,2%
	Nørrelands Sogn	3,9%	1,5%	8,9%	1,1%	,4%	,7%
	Ryde Sogn	7,0%	11,4%	17,7%	21,2%	5,2%	.
	Råsted Sogn	15,6%	44,5%	60,1%	24,4%	.	.
	Sahl Sogn	8,4%	.	85,3%	28,4%	9,8%	.
	Sevel Sogn	6,9%	5,7%	27,0%	10,1%	5,2%	1,6%
	Sir Sogn	11,4%	16,8%	55,0%	31,1%	20,9%	.
	Trandum Sogn	7,2%	14,4%	22,3%	22,1%	13,2%	.
	Tvis Sogn	2,7%	2,5%	9,9%	4,3%	,9%	11,5%
	Vinderup Sogn	1,9%	1,0%	5,8%	2,1%	2,0%	7,1%
	Hele provstiet	4,4%	2,8%	15,8%	4,9%	,9%	1,0%

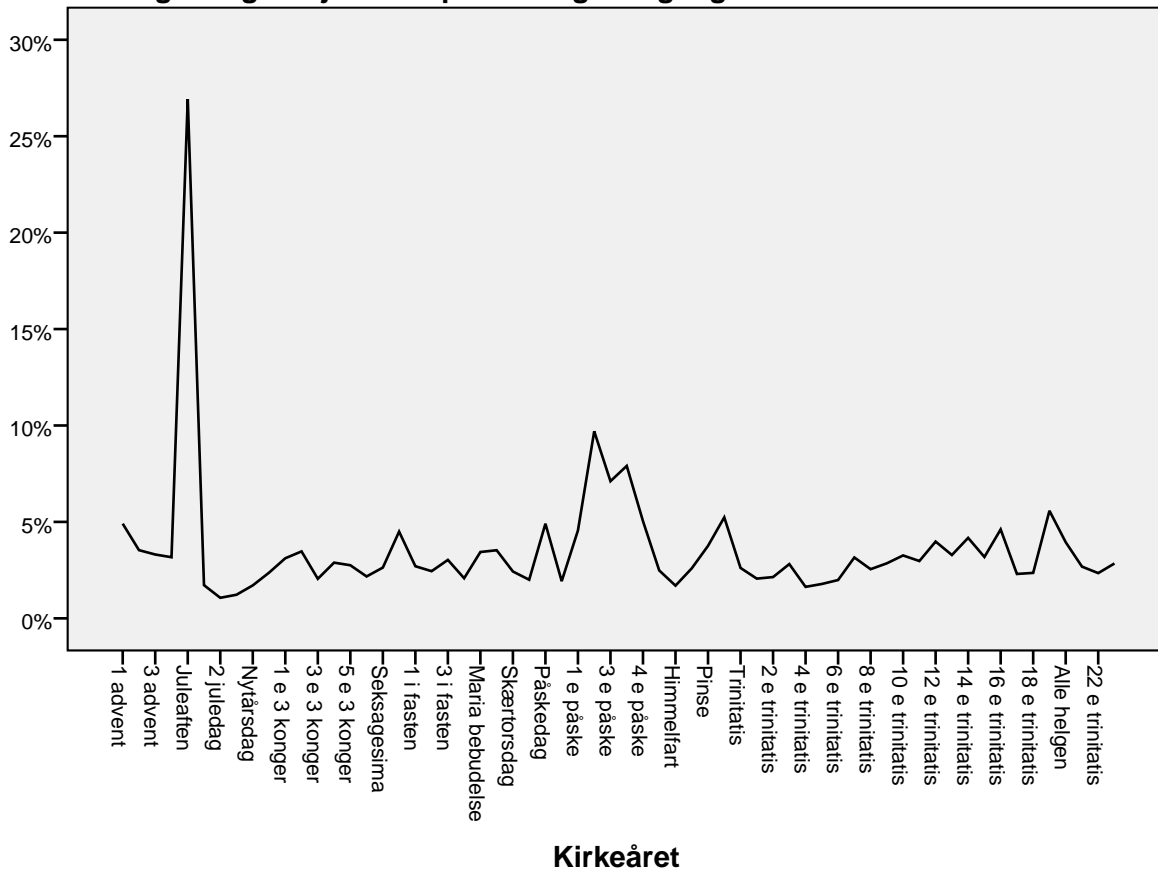
Note 1: Møder og 'andet' indgår ikke i tabellen.

Note 2: Kirkelige handlinger omfatter kategorierne dåbsgudstjeneste, dåb, konfirmation, vielse, velsignelse, begravelse og bisættelse.

Note 3: Noten til tabel 7 gælder også her.

Note 4: Note 4 til tabel 11 gælder også her.

Deltagere i gudstjenester på søn- og helligdage i Holstebro Provsti



Figuren viser, hvor mange procent af folkekirkemedlemmerne, der var i kirke på hver af kirkeårets DAGE

Tabel 13: Deltagere i gudstjenester på søn- og helligdage i Holstebro Provsti

		Deltagere i absolutte tal	Kirkegangs- procent
Kirkeåret	Fastelavn	1.915	4,5
	1 i fasten	1.129	2,7
	2 i fasten	974	2,4
	3 i fasten	1.234	3,0
	Midfaste	837	2,1
	Maria bebudelse	1.360	3,4
	Palmesøndag	1.502	3,5
	Skærtorsdag	985	2,4
	Langfredag	812	2,0
	Påskedag	2.162	4,9
	2 påskedag	608	1,9
	1 e påske	1.818	4,6
	2 e påske	3.401	9,7
	3 e påske	2.940	7,1
	Bededag	3.076	7,9
	4 e påske	2.049	5,0
	5 e påske	1.009	2,5
	Himmelfart	638	1,7
	6 e påske	971	2,6
	Pinse	1.623	3,8
	2 pinse	1.145	5,2
	Trinitatis	1.047	2,6
	1 e trinitatis	823	2,1
	2 e trinitatis	866	2,1
	3 e trinitatis	867	2,8
	4 e trinitatis	617	1,6
	5 e trinitatis	582	1,8
	6 e trinitatis	758	2,0
	7 e trinitatis	1.093	3,2
	8 e trinitatis	1.086	2,5
	9 e trinitatis	1.168	2,9
	10 e trinitatis	1.247	3,3
	11 e trinitatis	1.180	3,0
	12 e trinitatis	1.610	4,0
	13 e trinitatis	1.249	3,3
	14 e trinitatis	1.762	4,2
	15 e trinitatis	1.368	3,2
	16 e trinitatis	1.773	4,6
	17 e trinitatis	941	2,3
	18 e trinitatis	887	2,4
	19 e trinitatis	2.183	5,6

Kirkegangsprocenten udtrykker, hvor mange procent af folkekirkemedlemmerne, der var i kirke på hver af kirkeårets DAGE. Hvis der måtte være sogne i stiftet, som ikke har deltaget i tællingen, indgår disse sognes folkekirkemedlemmer ikke i det samlede antal folkekirkemedlemmer, der ligger til grund for procentberegningen.

Tabel 13: Deltagere i gudstjenester på søn- og helligdage i Holstebro Provsti

		Deltagere i absolutte tal	Kirkegangs- procent
Kirkeåret	Alle helgen	2.144	3,9
	21 e trinitatis	1.053	2,7
	22 e trinitatis	1.008	2,3
	Sidste søndag	1.093	2,8
	Gennemsnit for alle kirkeårets dage	1.441	3,6

Kirkegangsprocenten udtrykker, hvor mange procent af folkekirkemedlemmerne, der var i kirke på hver af kirkeårets DAGE. Hvis der måtte være sogne i stiftet, som ikke har deltaget i tællingen, indgår disse sognes folkekirkemedlemmer ikke i det samlede antal folkekirkemedlemmer, der ligger til grund for procentberegningen.