

## Deltagerstatistik for Viborg Stift 2017

Denne rapport indeholder en standardanalyse af deltagerne i gudstjenester, kirkelige handlinger og andre arrangementer i Viborg Stift fra den 1. januar til den 31. december 2017. Der kan beklageligvis desværre forekomme enkelte blanke sider, men det skyldes et konverteringsproblem og ikke, at der mangler noget.

At det er en standardanalyse betyder for det første, at den er umiddelbart sammenlignelig med tilsvarende analyser, som FUV måtte lave for andre stifter, provstier eller sogne. Og det betyder for det andet, at analysen alene indeholder en figur samt tabeller med tilhørende noter, som forklarer en række tekniske og statistiske forhold. Det er derfor op til læseren at foretage en nærmere fortolkning af tallene i de enkelte tabeller.

Rapporten er udarbejdet af FUV under følgende forudsætninger:

- At tællingen er registreret i det standardformat, der er indeholdt i det tælleredskab, som Kirkeministeriets it-kontor stiller til rådighed i form af den såkaldte kirkekalender.
- At det er den myndighed, der har iværksat tællingen af kirkegængere m.v. (dvs. biskop Henrik Stubkjær), som har ansvaret for validiteten af de indtastede data.
- At tallene er overdraget til FUV på den betingelse, at der ikke offentliggøres oplysninger om de enkelte hændelser.

Det er vigtigt at være opmærksom på, at en række statistiske oplysninger er nævnt i noterne til hver enkelt tabel. Derudover skal det nævnes, at hvis en bestemt kategori mangler (for eksempel en bestemt ugedag i en tabel, der indeholder ugedage), så skyldes det, at der ikke er registreret nogen hændelser for den kategori, der mangler.

Rapporten afsluttes med en figur og en tabel, der viser de data, der ligger til grund for figuren. Både tabel og figur viser den procentvise andel af folkekirkemedlemmerne, der var til gudstjeneste på hver af kirkeårets søn- og helligdage. Man skal i den forbindelse være opmærksom på, at der af pladshensyn kun er vist et udvalg af kirkeårets dage på figurens vandrette akse, men at tallene for alle kirkeårets dage naturligvis indgår i selve grafen. Det skal også nævnes, at figuren viser kirkeåret fra dets start første søndag i advent, uanset hvornår den faktiske tælleperiode er begyndt.

Det skal også nævnes, at data fra kapellerne er registreret under de sogne, som har begravelsesmyndigheden for den enkelte handling.

Med venlig hilsen

**Steen Marqvard Rasmussen**

Sociologisk vidensmedarbejder

T: 21 18 12 04

E: [smr@km.dk](mailto:smr@km.dk)



**Tabel 1 - Viborg Stift: Det samlede udbud af aktiviteter og det samlede deltagerantal fordelt på standardkategorierne**

		Aktiviteter og deltagere			
		Antal aktiviteter i alt	Aktiviteter i %	Antal deltagere i alt	Deltagere i %
Standardkategorier	Gudstjeneste uden dåb (1)	9.079	33,7%	428.534	31,5%
	Gudstjeneste med dåb (2)	1.978	7,3%	169.909	12,5%
	Børnegudstjeneste (4)	424	1,6%	39.703	2,9%
	Familiegudstjeneste (4)	264	1,0%	19.958	1,5%
	Ungdomsgudstjeneste (7)	76	,3%	7.619	,6%
	Hverdagsgudstjeneste (inkl. aftensgudstjeneste) (8)	291	1,1%	15.535	1,1%
	Friluftsgudstjeneste (11)	128	,5%	9.617	,7%
	Stille- og meditationsgudstjeneste (12)	98	,4%	1.517	,1%
	Musikgudstjeneste (15)	167	,6%	15.338	1,1%
	Plejhjems- og institutionsgudstjeneste (26)	1.259	4,7%	23.979	1,8%
	Konfirmation (37)	377	1,4%	73.127	5,4%
	Vielse (37)	680	2,5%	45.680	3,4%
	Velsignelse (37)	61	,2%	3.818	,3%
	Begravelse (37)	1.097	4,1%	90.945	6,7%
	Bisættelse (37)	1.979	7,3%	133.340	9,8%
	Anden kirkelig handling (37)	68	,3%	2.721	,2%
	Foredrag (40)	667	2,5%	34.927	2,6%
	Studiekreds (40)	405	1,5%	5.399	,4%
	Babysalmesang (50)	1.160	4,3%	16.836	1,2%
	Sangaften/-arrangement (50)	443	1,6%	12.681	,9%
	Frivilligt korarbejde (50)	1.142	4,2%	18.841	1,4%
	Koncert (54)	542	2,0%	53.347	3,9%
	Fællesspisning (70)	4	,0%	137	,0%
	Udflugt (70)	65	,2%	2.185	,2%
	Møde (80)	804	3,0%	17.427	1,3%
	Andet (81)	2.487	9,2%	80.480	5,9%

Note 1: Hvis man sammenligner de to kolonner med procenttal for en given kategori, kan man umiddelbart få et indtryk af, om deltagelsen i denne afviger fra den gennemsnitlige deltagelse for alle kategoriernes aktiviteter. Hvis en bestemt kategori f.eks. udgør 5% af det samlede antal aktiviteter og samtidig har 5% af det samlede antal deltagere, så kommer der præcis det samme antal deltagere til den pågældende kategoris aktiviteter som der gennemsnitligt kommer til alle kategoriernes aktiviteter. Hvis derimod f.eks. 7,5% af alle deltagere kommer til de 5% af aktiviteterne, som den pågældende kategori står for, så har denne kategori en markant højere deltagelse end gennemsnittet. Deltagelsen er da nærmere bestemt ( $7,5 / 5 =$ ) 1,5 gange højere end den gennemsnitlige deltagelse for alle kategoriernes aktiviteter. At den er 1,5 gange højere betyder, at den pågældende kategori har ( $1,5 - 1,0 * 100\% =$ ) 50% flere deltagere end den gennemsnitlige deltagelse for alle kategoriernes aktiviteter.

Note 2: Numrene efter hver kategori henviser til numrene til de kategorier i tabel 2, som den pågældende kategori er knyttet til. På den måde kan man se, hvilke kategorier i tabel 1, der er slået sammen til de mere overordnede kategorier i tabel 2. Eksempelvis er kategorierne 30-36 i tabel 1 slået sammen til nr. 37 "Kirkelige handlinger (overgangsritualer)" i tabel 2.

NB: Da det er fristende at læse denne og de følgende tabeller sådan, at mange deltagere er bedre end få, skal det pointeres, at tabellerne i sig selv IKKE er normative. Derfor kalder de på læserens egen fortolkning. For eksempel kan man mene, at det har en værdi i sig selv, at der er mange deltagere, men man kan for eksempel også mene, at en aktivitet med få deltagere er værdifuld, fordi det, der foregår, er af dyb betydning for de deltagende, eller fordi aktiviteten fører til, at kirken får kontakt med mennesker, som den ellers ikke ville få kontakt med.

**Tabel 1 - Viborg Stift: Det samlede udbud af aktiviteter og det samlede deltagerantal fordelt på standardkategorierne**

		Aktiviteter og deltagere			
		Antal aktiviteter i alt	Aktiviteter i %	Antal deltagere i alt	Deltagere i %
Standardkategorier	Børnekonfirmander (91)	228	,8%	4.893	,4%
	Konfirmander (91)	234	,9%	5.944	,4%
	Skole-/kirkesamarbejde (91)	154	,6%	15.118	1,1%
	Børne-/ungdomsarbejde (91)	594	2,2%	12.019	,9%
	Total	26.955	100,0%	1.361.574	100,0%

Note 1: Hvis man sammenligner de to kolonner med procenttal for en given kategori, kan man umiddelbart få et indtryk af, om deltagelsen i denne afviger fra den gennemsnitlige deltagelse for alle kategoriernes aktiviteter. Hvis en bestemt kategori f.eks. udgør 5% af det samlede antal aktiviteter og samtidig har 5% af det samlede antal deltagere, så kommer der præcis det samme antal deltagere til den pågældende kategoris aktiviteter som der gennemsnitligt kommer til alle kategoriernes aktiviteter. Hvis derimod f.eks. 7,5% af alle deltagere kommer til de 5% af aktiviteterne, som den pågældende kategori står for, så har denne kategori en markant højere deltagelse end gennemsnittet. Deltagelsen er da nærmere bestemt ( $7,5 / 5 =$ ) 1,5 gange højere end den gennemsnitlige deltagelse for alle kategoriernes aktiviteter. At den er 1,5 gange højere betyder, at den pågældende kategori har ( $1,5 - 1,0 * 100\% =$ ) 50% flere deltagere end den gennemsnitlige deltagelse for alle kategoriernes aktiviteter.

Note 2: Numrene efter hver kategori henviser til numrene til de kategorier i tabel 2, som den pågældende kategori er knyttet til. På den måde kan man se, hvilke kategorier i tabel 1, der er slået sammen til de mere overordnede kategorier i tabel 2. Eksempelvis er kategorierne 30-36 i tabel 1 slået sammen til nr. 37 "Kirkelige handlinger (overgangsritualer)" i tabel 2.

NB: Da det er fristende at læse denne og de følgende tabeller sådan, at mange deltagere er bedre end få, skal det pointeres, at tabellerne i sig selv IKKE er normative. Derfor kalder de på læserens egen fortolkning. For eksempel kan man mene, at det har en værdi i sig selv, at der er mange deltagere, men man kan for eksempel også mene, at en aktivitet med få deltagere er værdifuld, fordi det, der foregår, er af dyb betydning for de deltagende, eller fordi aktiviteten fører til, at kirken får kontakt med mennesker, som den ellers ikke ville få kontakt med.

**Tabel 2 - Viborg Stift: Den gennemsnitlige deltagelse i hver af hovedkategorierne af aktiviteter og deltagelsen i disse, når den er særligt lav eller særligt høj**

		Deltagere				
		Antal deltagere i alt	Deltagere i %	10. percentil	Gennemsnit	90. percentil
Hovedkategorier	1. Gudstjeneste uden dåb	428.534	31,5%	7	47	107
	2. Gudstjeneste med dåb	169.909	12,5%	30	86	156
	4. Børne- og familiegudstjeneste	59.661	4,4%	23	87	176
	7. Ungdomsgudstjeneste	7.619	,6%	39	100	185
	8. Fyraftens- og aftengudstjeneste	15.535	1,1%	11	53	105
	11. Friluftsgudstjeneste	9.617	,7%	15	75	140
	13. Stille- og meditationsgudstjeneste	1.517	,1%	7	15	31
	15. Musikgudstjeneste	15.338	1,1%	22	92	150
	26. Plejehjems- og institutionsgudstjeneste	23.979	1,8%	9	19	28
	37. Konfirmation, vielse, begravelse o.l.	349.631	25,7%	22	82	158
	40. Foredrag / studiekreds	40.326	3,0%	6	38	71
	50. Kor og anden sang	48.358	3,6%	5	18	35
	54. Koncert	53.347	3,9%	23	99	207
	70. Diakoni	2.322	,2%	7	34	57

Note: Percentil er en opdeling i hundrededele, og markeringen af hhv. den 10. og den 90. percentil viser, hvor grænsen går for det deltagertal, hvorom det gælder, at 10% af aktiviteterne har et lavere hhv. et højere deltagertal end det, percentilen angiver. Det er derfor udtryk for en høj kirkegang, hvis disse værdier er høje. Hvis den 10. percentil eksempelvis er 5, så betyder det, at 10% af arrangementerne for den pågældende kategori har under 5 deltagere, mens en 10. percentil på 15 betyder, at 10% af arrangementerne for denne kategori har under 15 deltagere, og der er principielt intet til hinder for, at alle disse 10% har 14 deltagere.

**Tabel 2 - Viborg Stift: Den gennemsnitlige deltagelse i hver af hovedkategorierne af aktiviteter og deltagelsen i disse, når den er særligt lav eller særligt høj**

		Deltagere				
		Antal deltagere i alt	Deltagere i %	10. percentil	Gennemsnit	90. percentil
Hovedkategorier	80. Møde	17.427	1,3%	5	22	47
	81. Andet	80.480	5,9%	6	32	65
	91. Børne-/ungdomsarbejde	37.974	2,8%	7	31	65
	Total	1.361.574	100,0%	7	51	115

Note: Percentil er en opdeling i hundrededele, og markeringen af hhv. den 10. og den 90. percentil viser, hvor grænsen går for det deltagertal, hvorom det gælder, at 10% af aktiviteterne har et lavere hhv. et højere deltagertal end det, percentilen angiver. Det er derfor udtryk for en høj kirkegang, hvis disse værdier er høje. Hvis den 10. percentil eksempelvis er 5, så betyder det, at 10% af arrangementerne for den pågældende kategori har under 5 deltagere, mens en 10. percentil på 15 betyder, at 10% af arrangementerne for denne kategori har under 15 deltagere, og der er principielt intet til hinder for, at alle disse 10% har 14 deltagere.

**Tabel 3 - Viborg Stift: Deltagelsen i gudstjenester opgjort pr. ugedag**

		Deltagere			Deltagere i %	Antal gudstjenester	
		10. percentil	Gennemsnit	90. percentil	Gennemsnit	Antal	Antal i %
Ugedag	Søndag	7	49	112	4,9%	8.801	66,1%
	Mandag	7	51	101	4,9%	458	3,4%
	Tirsdag	7	38	79	2,2%	996	7,5%
	Onsdag	9	63	153	4,4%	982	7,4%
	Torsdag	9	38	85	3,6%	1.143	8,6%
	Fredag	8	44	95	3,7%	519	3,9%
	Lørdag	17	54	106	5,3%	410	3,1%
	Alle ugedage	8	48	110	4,5%	13.309	100,0%

Note 1: Deltagelsen i procent viser den gennemsnitlige kirkegangsprocent pr. gudstjeneste beregnet ud fra antallet af folkekirkemedlemmer i sognet.

Note 2: Gudstjenesterne juleaftens dag samt de kirkelige handlinger, inkl. konfirmationerne, er udeladt, da disse indeholder ekstremværdier på en "tilfældig" ugedag, som ville forvrænge den pågældende ugedags gennemsnit. Helligdage på "hverdage", som for eksempel langfredag, indgår følgelig i opgørelsen. Særlige dåbsgudstjenester indgår også i opgørelsen.

Note 3: Om percentilerne se noten til tabel 2.

Note 4: Da antallet af sogne – og dermed også antallet af folkekirkemedlemmer i disse – varierer fra række til række, kan det forekomme, at to ugedage i absolutte tal har det samme gennemsnitlige deltagertal, uden at de har den samme gennemsnitlige deltagelsesprocent.

**Tabel 4 - Viborg Stift: Deltagelsen i gudstjenester på hverdage opgjort pr. ugedag**

		Deltagere			Deltagere i %	Antal gudstjenester	
		10. percentil	Gennemsnit	90. percentil	Gennemsnit	Antal	Antal i %
Ugedag	Mandag	16	95	210	4,3%	56	1,7%
	Tirsdag	8	40	83	2,1%	878	25,9%
	Onsdag	9	63	153	4,4%	982	29,0%
	Torsdag	10	38	85	2,9%	799	23,6%
	Fredag	10	49	110	3,7%	267	7,9%
	Lørdag	17	54	106	5,3%	410	12,1%
	Alle seks dage	10	49	110	3,5%	3.392	100,0%

Note 1: Deltagelsen i procent viser den gennemsnitlige kirkegangsprocent pr. gudstjeneste beregnet ud fra antallet af folkekirkemedlemmer i sognet.

Note 2: Tabellen indeholder hverken kirkelige handlinger eller gudstjenester på søn- og helligdage samt juleaften.

Note 3: Om percentilerne se noten til tabel 2.

Note 4: Da antallet af sogne – og dermed også antallet af folkekirkemedlemmer i disse – varierer fra række til række, kan det forekomme, at to ugedage i absolutte tal har det samme gennemsnitlige deltagertal, uden at de har den samme gennemsnitlige deltagelsesprocent.

**Tabel 5 - Viborg Stift: Deltagelsen i kirkelige handlinger opgjort pr. ugedag**

		Deltagere			Deltagere i %	Antal kirkelige handlinger	
		10. percentil	Gennemsnit	90. percentil	Gennemsnit	Antal	Antal i %
Ugedag	Søndag	24	163	312	11,9%	252	5,9%
	Mandag	17	73	168	2,6%	60	1,4%
	Tirsdag	19	66	125	5,8%	436	10,2%
	Onsdag	17	72	135	5,7%	438	10,3%
	Torsdag	18	72	140	5,5%	572	13,4%
	Fredag	22	86	165	8,0%	938	22,0%
	Lørdag	27	78	140	6,4%	1.566	36,7%
	Alle ugedage	22	82	158	6,8%	4.262	100,0%

Note 1: Deltagelsen i procent viser den gennemsnitlige kirkegangsprocent pr. kirkelige handling beregnet ud fra antallet af folkekirkemedlemmer i sognet.

Note 2: De kirkelige handlinger omfatter kategorierne konfirmation, vielse, velsignelse, begravelse og bisættelse.

Note 3: Om percentilerne se noten til tabel 2.

Note 4: Da antallet af sogne – og dermed også antallet af folkekirkemedlemmer i disse – varierer fra række til række, kan det forekomme, at to ugedage i absolutte tal har det samme gennemsnitlige deltagertal, uden at de har den samme gennemsnitlige deltagelsesprocent.

Tabel 6 - Viborg Stift: Den gennemsnitlige deltagelse i sogneaktiviteter opgjort pr. ugedag

				Deltagere	Deltagere i %	Antal aktiviteter	
				Gennemsnit	Gennemsnit	Antal	Antal i %
Kategorier	Foredrag (40)	Ugedag	Søndag	67	6,9%	13	1,9%
			Mandag	89	6,3%	45	6,7%
			Tirsdag	51	2,4%	210	31,5%
			Onsdag	47	2,2%	150	22,5%
			Torsdag	46	3,2%	179	26,8%
			Fredag	48	1,5%	55	8,2%
			Lørdag	107	5,0%	15	2,2%
			Alle ugedage	52	2,9%	667	100,0%
	Studiekreds (40)	Ugedag	Søndag	7	,4%	3	,7%
			Mandag	17	,5%	67	16,5%
			Tirsdag	13	1,1%	92	22,7%
			Onsdag	14	,6%	131	32,3%
			Torsdag	9	,8%	103	25,4%
			Fredag	15	1,2%	3	,7%
			Lørdag	27	6,7%	6	1,5%
			Alle ugedage	13	,9%	405	100,0%
	Babysalmesang (50)	Ugedag	Søndag	48	1,5%	2	,2%
			Mandag	16	,3%	69	5,9%
			Tirsdag	14	,7%	333	28,7%
			Onsdag	16	,5%	270	23,3%
			Torsdag	13	,5%	425	36,6%
			Fredag	10	,6%	59	5,1%
			Lørdag	25	,8%	2	,2%
			Alle ugedage	15	,6%	1.160	100,0%
	Sangaften/-arrangement (50)	Ugedag	Søndag	30	2,9%	17	3,8%
			Mandag	31	1,1%	11	2,5%
			Tirsdag	24	2,3%	129	29,1%
			Onsdag	30	2,1%	113	25,5%
Torsdag			29	2,2%	154	34,8%	
Fredag			22	1,9%	10	2,3%	
Lørdag			59	1,4%	9	2,0%	
Alle ugedage			29	2,2%	443	100,0%	
Frivilligt korarbejde (50)	Ugedag	Søndag	29	,8%	12	1,1%	
		Mandag	15	,2%	91	8,0%	
		Tirsdag	15	,6%	288	25,2%	
		Onsdag	15	,9%	420	36,8%	
		Torsdag	19	,9%	319	27,9%	
		Fredag	9	,2%	5	,4%	
		Lørdag	23	,7%	7	,6%	
		Alle ugedage	16	,8%	1.142	100,0%	

Note: Deltagelsen i procent viser den gennemsnitlige deltagelsesprocent pr. aktivitet beregnet ud fra antallet af folkekirkemedlemmer i sognet.

Tabel 6 - Viborg Stift: Den gennemsnitlige deltagelse i sogneaktiviteter opgjort pr. ugedag

				Deltagere	Deltagere i %	Antal aktiviteter	
				Gennemsnit	Gennemsnit	Antal	Antal i %
Kategorier	Koncert (54)	Ugedag	Søndag	113	6,8%	108	19,9%
			Mandag	105	3,3%	15	2,8%
			Tirsdag	80	5,1%	101	18,6%
			Onsdag	109	11,4%	130	24,0%
			Torsdag	96	8,5%	115	21,2%
			Fredag	84	2,4%	29	5,4%
			Lørdag	92	4,1%	44	8,1%
			Alle ugedage	99	7,4%	542	100,0%
	Fællesspisning (70)	Ugedag	Onsdag	34	4,7%	4	100,0%
			Alle ugedage	34	4,7%	4	100,0%
	Udflugt (70)	Ugedag	Søndag	37	4,4%	12	18,5%
			Mandag	44	1,0%	2	3,1%
			Tirsdag	36	2,1%	13	20,0%
			Onsdag	20	3,9%	9	13,8%
			Torsdag	36	4,2%	8	12,3%
			Fredag	42	4,0%	13	20,0%
			Lørdag	23	1,6%	8	12,3%
			Alle ugedage	34	3,3%	65	100,0%
	Møde (80)	Ugedag	Søndag	41	1,9%	58	7,2%
			Mandag	16	,9%	83	10,3%
			Tirsdag	20	1,4%	210	26,1%
			Onsdag	16	1,1%	170	21,1%
			Torsdag	22	1,0%	184	22,9%
			Fredag	25	1,0%	91	11,3%
Lørdag			36	1,4%	8	1,0%	
Alle ugedage			22	1,2%	804	100,0%	
Andet (81)	Ugedag	Søndag	45	3,5%	317	12,7%	
		Mandag	23	1,1%	330	13,3%	
		Tirsdag	32	1,8%	467	18,8%	
		Onsdag	31	1,8%	393	15,8%	
		Torsdag	28	1,5%	566	22,8%	
		Fredag	35	2,6%	341	13,7%	
		Lørdag	53	8,6%	73	2,9%	
		Alle ugedage	32	2,2%	2.487	100,0%	

Note: Deltagelsen i procent viser den gennemsnitlige deltagelsesprocent pr. aktivitet beregnet ud fra antallet af folkekirkemedlemmer i sognet.

Tabel 7 - Viborg Stift: Den gennemsnitlige deltagelse i arbejde med børn og unge opgjort pr. ugedag

				Deltagere	Deltagere i %	Antal aktiviteter	
				Gennemsnit	Gennemsnit	Antal	Antal i %
Kategorier	Børnekonfirmander (91)	Ugedag	Søndag	37	1,3%	4	1,8%
			Mandag	33	1,5%	29	12,7%
			Tirsdag	19	1,1%	60	26,3%
			Onsdag	20	1,1%	76	33,3%
			Torsdag	18	,6%	56	24,6%
			Fredag	14	,6%	2	,9%
			Lørdag	62	2,1%	1	,4%
			Alle ugedage	21	1,0%	228	100,0%
	Konfirmander (91)	Ugedag	Søndag	77	14,0%	3	1,3%
			Mandag	44	3,5%	3	1,3%
			Tirsdag	29	1,2%	53	22,6%
			Onsdag	19	2,8%	47	20,1%
			Torsdag	21	1,4%	118	50,4%
			Fredag	83	2,7%	7	3,0%
			Lørdag	52	3,5%	3	1,3%
			Alle ugedage	25	1,9%	234	100,0%
	Skole-/kirkesamarbejde (91)	Ugedag	Mandag	77	6,3%	18	11,7%
			Tirsdag	81	3,6%	16	10,4%
			Onsdag	138	5,9%	63	40,9%
			Torsdag	83	2,6%	29	18,8%
			Fredag	48	3,0%	28	18,2%
Alle ugedage			98	4,6%	154	100,0%	
Børne-/ungdomsarbejde (91)	Ugedag	Søndag	39	2,3%	5	,8%	
		Mandag	18	,3%	111	18,7%	
		Tirsdag	15	1,0%	104	17,5%	
		Onsdag	19	1,1%	187	31,5%	
		Torsdag	24	,6%	103	17,3%	
		Fredag	21	,5%	76	12,8%	
		Lørdag	78	3,8%	8	1,3%	
		Alle ugedage	20	,8%	594	100,0%	

Note: Deltagelsen i procent viser den gennemsnitlige deltagelsesprocent pr. aktivitet beregnet ud fra antallet af folkekirkemedlemmer i sognet. Desværre er det ikke muligt i denne standardanalyser tabeller at beregne den procentvise deltagelse i børne-/ungdomsarbejdet alene ud fra antallet af børn og unge i sognet.



**Tabel 8 - Viborg Stift: Deltagelsen i gudstjenester på søn- og helligdage opgjort efter gudstjenestens begyndelsestidspunkt**

		Deltagere			Deltagere i %	Antal gudstjenester	
		10. percentil	Gennemsnit	90. percentil	Gennemsnit	Antal	Antal i %
Gudstjenestetid	Kl. 8.00 - 9.15	5	25	54	3,6%	2.324	23,5%
	Kl. 9.30 - 10.15	9	67	150	3,8%	2.596	26,2%
	Kl. 10.30 - 12.15	9	47	102	5,8%	3.715	37,5%
	Kl. 12.30 - 13.15	19	89	85	7,9%	61	,6%
	Kl. 13.30 - 15.15	12	56	115	7,5%	499	5,0%
	Kl. 15.30 - 17.15	12	59	120	5,5%	352	3,6%
	Kl. 17.30 - 18.45	16	30	52	7,7%	8	,1%
	Kl. 19.00 - 19.45	9	39	85	6,2%	333	3,4%
	Kl. 20.00 - 23.00	11	73	212	4,9%	10	,1%
Alle klokkeslæt		7	48	109	4,8%	9.898	100,0%

Note 1: Deltagelsen i procent viser den gennemsnitlige kirkegangsprocent pr. gudstjeneste beregnet ud fra antallet af folkekirkemedlemmer i sognet.

Note 2: Gudstjenesterne juleaftens dag er udeladt, da disse indeholder ekstremværdier på "tilfældige" klokkeslæt, som ville forvrænge det pågældende tidspunkts gennemsnit. Særlige dåbsgudstjenester indgår i opgørelsen.

Note 3: Om percentilerne se noten til tabel 2.

Note 4: Da antallet af sogne – og dermed også antallet af folkekirkemedlemmer i disse – varierer fra række til række, kan det forekomme, at to klokkeslæt i absolutte tal har det samme gennemsnitlige deltagertal, uden af de har den samme gennemsnitlige deltagelsesprocent.

**Tabel 9 - Viborg Stift: Deltagelsen i gudstjenester på hverdage opgjort efter gudstjenestens begyndelsestidspunkt**

		Deltagere			Deltagere i %	Antal gudstjenester	
		10. percentil	Gennemsnit	90. percentil	Gennemsnit	Antal	Antal i %
Gudstjenestetid	Kl. 8.00 - 9.15	10	101	229	6,6%	210	6,2%
	Kl. 9.30 - 10.15	11	52	128	2,9%	677	20,0%
	Kl. 10.30 - 12.15	10	52	117	3,8%	596	17,6%
	Kl. 12.30 - 13.15	15	76	250	6,4%	51	1,5%
	Kl. 13.30 - 15.15	9	22	33	1,2%	812	24,0%
	Kl. 15.30 - 17.15	9	53	109	3,6%	507	15,0%
	Kl. 17.30 - 18.45	22	60	100	5,0%	108	3,2%
	Kl. 19.00 - 19.45	8	58	126	6,3%	309	9,1%
	Kl. 20.00 - 23.00	8	47	100	5,6%	109	3,2%
Alle klokkeslæt		10	49	110	3,5%	3.379	100,0%

Note 1: Deltagelsen i procent viser den gennemsnitlige kirkegangsprocent pr. gudstjeneste beregnet ud fra antallet af folkekirkemedlemmer i sognet.

Note 2: Gudstjenesterne juleaftens dag er udeladt, da disse indeholder ekstremværdier på "tilfældige" klokkeslæt, som ville forvrænge det pågældende tidspunkts gennemsnit. Særlige dåbsgudstjenester indgår i opgørelsen.

Note 3: Om percentilerne se noten til tabel 2.

Note 4: Da antallet af sogne – og dermed også antallet af folkekirkemedlemmer i disse – varierer fra række til række, kan det forekomme, at to klokkeslæt i absolutte tal har det samme gennemsnitlige deltagertal, uden af de har den samme gennemsnitlige deltagelsesprocent.

**Tabel 10 - Viborg Stift: Deltagelsen pr. aktivitet inddelt i syv overordnede kategorier**

	Deltagere			Deltagere i %	Antal aktiviteter	
	10. percentil	Gennemsnit	90. percentil	Gennemsnit	Antal	Antal i %
Kategorier						
Gudstj, søn- & helligdage	7	48	109	4,9%	9.917	36,8%
hverdagsgudstjeneste	10	49	110	3,5%	3.392	12,6%
Gudstjeneste juleaften	65	202	397	19,4%	456	1,7%
Kirkelige handlinger	22	82	158	6,8%	4.262	15,8%
Sogneaktivitet	6	33	67	2,0%	4.428	16,4%
Børne-/ungdomsarbejde	7	31	65	1,5%	1.210	4,5%
Andet	6	30	60	1,9%	3.291	12,2%
Alle kategorier	7	51	115	4,3%	26.956	100,0%

Note: Deltagelsen i procent viser den gennemsnitlige deltagelse pr. aktivitet beregnet ud fra antallet af folkekirkemedlemmer i sognet. Desværre er det ikke muligt i denne standardanalyser tabeller at beregne den procentvise deltagelse i børne-/ungdomsarbejde alene ud fra antallet af børn og unge i sognet.

**Tabel 11 - Viborg Stift: Den gennemsnitlige deltagelse pr. aktivitet inddelt i seks overordnede grupper af aktiviteter og opgjort for efter sognenes størrelse i absolutte tal og i procent**

Antal medlemmer af folkekirken i sognet	Deltagere i absolutte tal					
	Overordnede kategorier					
	Gudstj, søn- & helligdage	hverdags-gudstjeneste	Gudstjeneste juleaften	Kirkelige handlinger	Sogneaktivitet	Børne-/ungdomsarbejde
	Gennemsnit	Gennemsnit	Gennemsnit	Gennemsnit	Gennemsnit	Gennemsnit
Op til 500	23	42	115	89	42	14
501 – 1.000	30	37	133	83	26	25
1.001 – 1.500	39	37	176	87	33	26
1.501 – 2.500	55	52	197	91	28	40
2.501 – 5.000	76	47	258	85	27	32
Over 5.000	102	65	375	73	42	37
Hele stiftet	48	49	202	82	33	31

Note 1: Møder og 'andet' indgår ikke i tabellen.

Note 2: Kirkelige handlinger omfatter kategorierne dåbsgudstjeneste, dåb, konfirmation, vielse, velsignelse, begravelse og bisættelse.

Note 3: Noten til tabel 7 gælder også her.

Note 4: Bemærk at deltagelsesprocenten er 'pr. aktivitet'. Hvis 'Deltagere i pct.' for sogne med over 5.000 folkekirkemedlemmer for eksempel er 4% for gudstjeneste juleaften, så betyder det IKKE nødvendigvis, at der kun var 4% til gudstjeneste juleaften. Det betyder, at der for HVER gudstjeneste, der blev holdt den 24/12, deltog 4%. Hvis der eksempelvis i gennemsnit blev holdt 3 gudstjenester i hvert sogn i løbet af juleaften, og vi antager, at ingen har deltaget i mere end én af disse, så bliver kirkegangsprocenten den 24/12 i gennemsnit 3 gange 4% = 12%.

**Tabel 11 - Viborg Stift: Den gennemsnitlige deltagelse pr. aktivitet inddelt i seks overordnede grupper af aktiviteter og opgjort for efter sognenes størrelse i absolutte tal og i procent**

Antal medlemmer af folkekirken i sognet	Deltagere i pct. af antal folkekirkemedlemmer i sognet					
	Overordnede kategorier					
	Gudstj, søn- & helligdage	hverdags-gudstj- neste	Gudstj- neste juleaften	Kirkelige handlinger	Sogne- aktivitet	Børne- /ungdoms- arbejde
	Gennemsnit	Gennemsnit	Gennemsnit	Gennemsnit	Gennemsnit	Gennemsnit
Op til 500	9,5%	16,0%	44,6%	32,3%	17,1%	4,8%
501 – 1.000	4,3%	5,2%	18,7%	11,7%	3,7%	3,6%
1.001 – 1.500	3,4%	3,1%	15,2%	7,4%	2,9%	2,2%
1.501 – 2.500	3,1%	2,8%	10,6%	4,9%	1,5%	2,0%
2.501 – 5.000	2,1%	1,3%	7,1%	2,4%	,8%	,9%
Over 5.000	1,5%	1,0%	5,5%	1,1%	,7%	,6%
Hele stiftet	4,9%	3,5%	19,4%	6,8%	2,0%	1,5%

Note 1: Møder og 'andet' indgår ikke i tabellen.

Note 2: Kirkelige handlinger omfatter kategorierne dåbsgudstjeneste, dåb, konfirmation, vielse, velsignelse, begravelse og bisættelse.

Note 3: Noten til tabel 7 gælder også her.

Note 4: Bemærk at deltagelsesprocenten er 'pr. aktivitet'. Hvis 'Deltagere i pct.' for sogne med over 5.000 folkekirkemedlemmer for eksempel er 4% for gudstjeneste juleaften, så betyder det IKKE nødvendigvis, at der kun var 4% til gudstjeneste juleaften. Det betyder, at der for HVER gudstjeneste, der blev holdt den 24/12, deltog 4%. Hvis der eksempelvis i gennemsnit blev holdt 3 gudstjenester i hvert sogn i løbet af juleaften, og vi antager, at ingen har deltaget i mere end én af disse, så bliver kirkegangsprocenten den 24/12 i gennemsnit 3 gange 4% = 12%.

**Tabel 12 - Viborg Stift: Den gennemsnitlige deltagelse pr. aktivitet inddelt i seks overordnede grupper af aktiviteter og opgjort for hvert provsti i absolutte tal og i procent**

	Deltagere i absolutte tal					
	Overordnede kategorier					
	Gudstj, søn- & helligdage	hverdags-gudstj- neste	Gudstj- neste juleaften	Kirkelige handlinger	Sogne- aktivitet	Børne- /ungdoms- arbejde
	Gennemsnit	Gennemsnit	Gennemsnit	Gennemsnit	Gennemsnit	Gennemsnit
Provsti						
Herning Nordre Provsti	64	51	233	97	25	34
Herning Søndre Provsti	77	47	229	78	42	43
Holstebro Provsti	67	58	249	71	25	34
Ikast-Brande Provsti	50	48	204	86	28	26
Lemvig Provsti	38	38	163	97	30	13
Salling Provsti	24	25	118	94	44	110
Skive Provsti	44	44	214	70	41	104
Struer Provsti	45	51	236	85	52	23
Vesthimmerlands Provsti	34	52	176	81	41	27
Viborg Domprovsti	47	65	247	78	36	31
Viborg Østre Provsti	35	53	149	81	30	35
Stiftet som helhed	48	49	202	82	33	31

Note 1: Møder og 'andet' indgår ikke i tabellen.

Note 2: Kirkelige handlinger omfatter kategorierne dåbsgudstjeneste, dåb, konfirmation, vielse, velsignelse, begravelse og bisættelse.

Note 3: Noten til tabel 7 gælder også her.

Note 4: Note 4 til tabel 11 gælder også her.

**Tabel 12 - Viborg Stift: Den gennemsnitlige deltagelse pr. aktivitet inddelt i seks overordnede grupper af aktiviteter og opgjort for hvert provsti i absolutte tal og i procent**

		Deltagere i pct. af antal folkekirkemedlemmer i sognet					
		Overordnede kategorier					
		Gudstj, søn- & helligdage	hverdags-gudstjeneste	Gudstjeneste juleaften	Kirkelige handlinger	Sogneaktivitet	Børne-/ungdomsarbejde
		Gennemsnit	Gennemsnit	Gennemsnit	Gennemsnit	Gennemsnit	Gennemsnit
Provsti	Herning Nordre Provsti	4,9%	3,2%	16,6%	5,4%	1,8%	1,3%
	Herning Søndre Provsti	3,2%	1,4%	9,6%	3,3%	1,3%	1,8%
	Holstebro Provsti	4,4%	2,8%	15,8%	4,9%	,9%	1,0%
	Ikast-Brande Provsti	3,9%	2,6%	13,8%	4,4%	1,5%	1,2%
	Lemvig Provsti	8,1%	5,8%	23,1%	15,2%	2,2%	1,3%
	Salling Provsti	5,7%	4,5%	26,2%	18,4%	12,3%	35,3%
	Skive Provsti	4,7%	4,0%	22,0%	4,5%	3,3%	4,4%
	Struer Provsti	6,9%	5,1%	25,3%	8,8%	4,1%	1,2%
	Vesthimmerlands Provsti	5,3%	4,6%	25,8%	9,0%	3,7%	3,2%
	Viborg Domprovsti	3,6%	3,1%	19,5%	5,6%	1,4%	1,1%
	Viborg Østre Provsti	4,3%	4,6%	23,1%	7,1%	2,6%	2,4%
	Stiftet som helhed	4,9%	3,5%	19,4%	6,8%	2,0%	1,5%

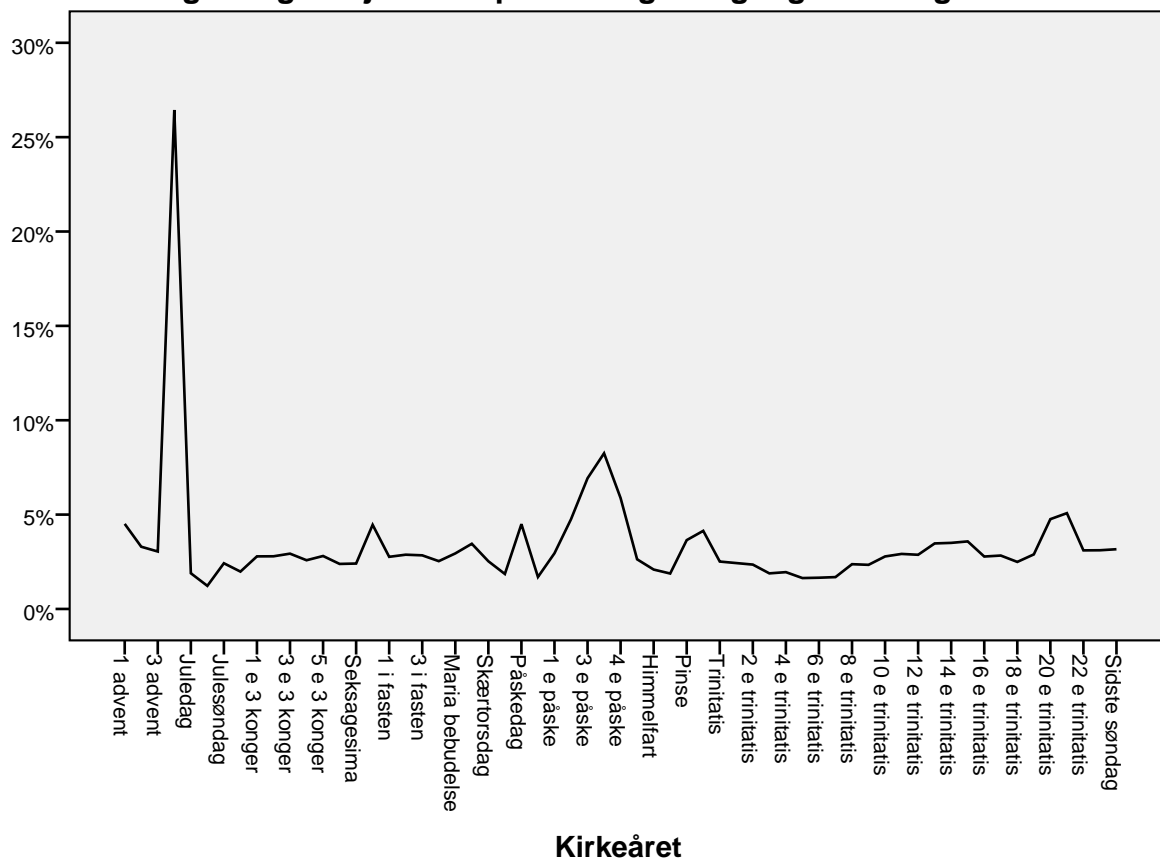
Note 1: Møder og 'andet' indgår ikke i tabellen.

Note 2: Kirkelige handlinger omfatter kategorierne dåbsgudstjeneste, dåb, konfirmation, vielse, velsignelse, begravelse og bisættelse.

Note 3: Noten til tabel 7 gælder også her.

Note 4: Note 4 til tabel 11 gælder også her.

### Deltagere i gudstjenester på søn- og helligdage i Viborg Stift



Figuren viser, hvor mange procent af folkekirkemedlemmerne, der var i kirke på hver af kirkeårets DAGE



**Tabel 13: Deltagere i gudstjenester på søn- og helligdage i Viborg Stift**

		Deltagere i absolutte tal	Kirkegangs- procent
Kirkeåret	1 advent	13.813	4,5
	2 advent	9.436	3,3
	3 advent	8.847	3,0
	Juleaften	91.286	26,4
	Juledag	5.785	1,9
	2 juledag	2.990	1,2
	Julesøndag	6.052	2,4
	Nytårsdag	4.583	2,0
	1 e 3 konger	8.180	2,8
	2 e 3 konger	8.407	2,8
	3 e 3 konger	8.819	2,9
	4 e 3 konger	7.718	2,6
	5 e 3 konger	8.203	2,8
	Septuagesima	7.179	2,4
	Seksagesima	6.907	2,4
	Fastelavn	13.581	4,5
	1 i fasten	8.274	2,8
	2 i fasten	8.307	2,9
	3 i fasten	8.276	2,8
	Midfaste	7.383	2,5
	Maria bebudelse	8.796	2,9
	Palmesøndag	10.324	3,5
	Skærtorsdag	7.771	2,5
	Langfredag	5.272	1,9
	Påskedag	14.731	4,5
	2 påskedag	4.432	1,7
	1 e påske	8.496	3,0
	2 e påske	13.831	4,8
	3 e påske	20.810	6,9
	Bededag	23.184	8,2
	4 e påske	16.963	5,9
	5 e påske	7.723	2,6
	Himmelfart	5.904	2,1
	6 e påske	5.482	1,9
	Pinse	11.663	3,6
	2 pinse	7.877	4,1
	Trinitatis	7.182	2,5
	1 e trinitatis	7.199	2,4
	2 e trinitatis	6.860	2,4
	3 e trinitatis	5.535	1,9
	4 e trinitatis	5.549	2,0
	5 e trinitatis	4.530	1,6

Kirkegangsprocenten udtrykker, hvor mange procent af folkekirkemedlemmerne, der var i kirke på hver af kirkeårets DAGE. Hvis der måtte være sogne i stiftet, som ikke har deltaget i tællingen, indgår disse sognes folkekirkemedlemmer ikke i det samlede antal folkekirkemedlemmer, der ligger til grund for procentberegningen.

**Tabel 13: Deltagere i gudstjenester på søn- og helligdage i Viborg Stift**

	Deltagere i absolutte tal	Kirkegangs- procent
Kirkeåret 6 e trinitatis	4.516	1,7
7 e trinitatis	4.619	1,7
8 e trinitatis	6.466	2,4
9 e trinitatis	6.817	2,3
10 e trinitatis	8.254	2,8
11 e trinitatis	8.559	2,9
12 e trinitatis	8.488	2,9
13 e trinitatis	10.419	3,5
14 e trinitatis	10.445	3,5
15 e trinitatis	10.527	3,6
16 e trinitatis	8.129	2,8
17 e trinitatis	8.549	2,8
18 e trinitatis	7.392	2,5
19 e trinitatis	8.222	2,9
20 e trinitatis	13.259	4,8
22 e trinitatis	9.122	3,1
Alle helgen	16.654	5,1
23 e trinitatis	9.253	3,1
Sidste søndag	9.265	3,2
Gennemsnit for alle kirkeårets dage	10.215	3,4

Kirkegangsprocenten udtrykker, hvor mange procent af folkekirkemedlemmerne, der var i kirke på hver af kirkeårets DAGE. Hvis der måtte være sogne i stiftet, som ikke har deltaget i tællingen, indgår disse sognes folkekirkemedlemmer ikke i det samlede antal folkekirkemedlemmer, der ligger til grund for procentberegningen.