

# Deltagerstatistik for Herning Søndre Provsti 2023



FOLKEKIRKENS  
UDDANNELSES- OG VIDENSCENTER

## Indledning

Denne rapport indeholder en standardanalyse af deltagerne i gudstjenester, kirkelige handlinger og andre arrangementer i Herning Søndre Provsti fra den 1. januar til den 31. december 2023. At det er en standardanalyse betyder for det første, at den er umiddelbart sammenlignelig med tilsvarende analyser, som FUV måtte lave for andre stifter, provstier eller sogne. Og det betyder for det andet, at analysen alene indeholder en figur samt tabeller med tilhørende noter, som forklarer en række tekniske og statistiske forhold. Det er derfor op til læseren at foretage en nærmere fortolkning af tallene i de enkelte tabeller.

Rapporten er udarbejdet af FUV under følgende forudsætninger:

- At tællingen er registreret i det standardformat, der er indeholdt i det tælleredskab, som Kirkeministeriets it-kontor stiller til rådighed i form af den såkaldte kirkekalender.
- At det er den myndighed, der har iværksat tællingen af kirkegængere m.v. (dvs. biskop Henrik Stubkjær), som har ansvaret for validiteten af de indtastede data.
- At tallene er overdraget til FUV på den betingelse, at der ikke offentliggøres oplysninger om de enkelte hændelser.

Det er vigtigt at være opmærksom på, at en række statistiske oplysninger er nævnt i noterne til hver enkelt tabel. Derudover skal det nævnes, at hvis en bestemt kategori mangler (for eksempel en bestemt ugedag i en tabel, der indeholder ugedage), så skyldes det, at der ikke er registreret nogen hændelser for den kategori, der mangler. Rapporten afsluttes med en figur og en tabel, der viser de data, der ligger til grund for figuren. Både tabel og figur viser den procentvise andel af folkekirkemedlemmerne, der var til gudstjeneste på hver af kirkeårets søn- og helligdage. Man skal i den forbindelse være opmærksom på, at der af pladshensyn kun er vist et udvalg af kirkeårets dage på figurens vandrette akse, men at tallene for alle kirkeårets dage naturligvis indgår i selve grafen. Det skal også nævnes, at figuren viser kirkeåret fra dets start første søndag i advent, uanset hvornår den faktiske tælleperiode er begyndt. Det skal også nævnes, at data fra kapellerne er registreret under de sogne, som har begravelsesmyndigheden for den enkelte handling.

Med venlig hilsen

Bjarke Schönwandt Mortensen

Sociologisk vidensmedarbejder

M: 5181 6714

E: [bsm@km.dk](mailto:bsm@km.dk)

**Tabel 1 - Herning Søndre Provsti: Det samlede udbud af aktiviteter og det samlede deltagerantal fordelt på standardkategorierne**

Standardkategorier	Aktiviteter og deltagere			
	Antal aktiviteter i alt	Aktiviteter i %	Antal deltagere i alt	Deltagere i %
Gudstjeneste uden dåb (1)	842	32,5%	54.049	40,0%
Gudstjeneste med dåb (2)	128	4,9%	11.115	8,2%
Børnegudstjeneste (4)	20	0,8%	1.286	1,0%
Familiegudstjeneste (4)	11	0,4%	840	0,6%
Ungdomsgudstjeneste (7)	4	0,2%	186	0,1%
Friluftsgudstjeneste (11)	3	0,1%	181	0,1%
Stille- og meditationsgudstjeneste (12)	7	0,3%	474	0,4%
Musikgudstjeneste (15)	5	0,2%	947	0,7%
Plejhjems- og institutionsgudstjeneste (26)	111	4,3%	2.115	1,6%
Konfirmation (37)	36	1,4%	7.163	5,3%
Vielse (37)	43	1,7%	2.765	2,0%
Velsignelse (37)	11	0,4%	797	0,6%
Begravelse (37)	86	3,3%	5.757	4,3%
Bisættelse (37)	275	10,6%	16.936	12,5%
Anden kirkelig handling (37)	1	0,0%	68	0,1%
Foredrag (40)	75	2,9%	3.543	2,6%
Studiekreds (40)	1	0,0%	12	0,0%
Babysalmesang (50)	87	3,4%	1.058	0,8%
Sangaften/-arrangement (50)	73	2,8%	2.380	1,8%
Frivilligt korarbejde (50)	121	4,7%	1.448	1,1%
Koncert (54)	76	2,9%	9.201	6,8%
Udflugt (70)	2	0,1%	64	0,0%
Møde (80)	157	6,1%	2.344	1,7%
Andet (81)	372	14,4%	8.911	6,6%
Skole-/kirkesamarbejde (91)	6	0,2%	1.284	0,9%
Børne-/ungdomsarbejde (91)	38	1,5%	330	0,2%
Total	2.591	100,0%	135.254	100,0%

Note 1: Hvis man sammenligner de to kolonner med procenttal for en given kategori, kan man umiddelbart få et indtryk af, om deltagelsen i denne afviger fra den gennemsnitlige deltagelse for alle kategoriernes aktiviteter. Hvis en bestemt kategori f.eks. udgør 5% af det samlede antal aktiviteter og samtidig har 5% af det samlede antal deltagere, så kommer der præcis det samme antal deltagere til den pågældende kategoris aktiviteter som der gennemsnitligt kommer til alle kategoriernes aktiviteter. Hvis derimod f.eks. 7,5% af alle deltagere kommer til de 5% af aktiviteterne, som den pågældende kategori står for, så har denne kategori en markant højere deltagelse end gennemsnittet. Deltagelsen er da nærmere bestemt ( $7,5 / 5 =$ ) 1,5 gange højere end den gennemsnitlige deltagelse for alle kategoriernes aktiviteter. At den er 1,5 gange højere betyder, at den pågældende kategori har ( $1,5 - 1,0 * 100\% =$ ) 50% flere deltagere end den gennemsnitlige deltagelse for alle kategoriernes aktiviteter.

Note 2: Numrene efter hver kategori henviser til numrene til de kategorier i tabel 2, som den pågældende kategori er knyttet til. På den måde kan man se, hvilke kategorier i tabel 1, der er slået sammen til de mere overordnede kategorier i tabel 2. Eksempelvis er kategorierne 30-36 i tabel 1 slået sammen til nr. 37 "Kirkelige handlinger (overgangsritualer)" i tabel 2.

NB: Da det er fristende at læse denne og de følgende tabeller sådan, at mange deltagere er bedre end få, skal det pointeres, at tabellerne i sig selv IKKE er normative. Derfor kalder de på læserens egen fortolkning. For eksempel kan man mene, at det har en værdi i sig selv, at der er mange deltagere, men man kan for eksempel også mene, at en aktivitet med få deltagere er værdifuld, fordi det, der foregår, er af dyb betydning for de deltagende, eller fordi aktiviteten fører til, at kirken får kontakt med mennesker, som den ellers ikke ville få kontakt med.

**Tabel 2 - Herning Søndre Provsti: Den gennemsnitlige deltagelse i hver af hovedkategorierne af aktiviteter og deltagelsen i disse, når den er særligt lav eller særligt høj**

	Deltagere				90. percentil
	Antal deltagere i alt	Deltagere i %	10. percentil	Gennemsnit	
1. Gudstjeneste uden dåb	54.049	40,0%	9	64	127
2. Gudstjeneste med dåb	11.115	8,2%	36	87	148
4. Børne- og familiegudstjeneste	2.126	1,6%	11	69	192
7. Ungdomsgudstjeneste	186	0,1%	35	47	54
11. Friluftsgudstjeneste	181	0,1%	25	60	115
13. Stille- og meditationsgudstjeneste	474	0,4%	50	68	87
15. Musikgudstjeneste	947	0,7%	15	189	300
26. Plejehjems- og institutionsgudstjeneste	2.115	1,6%	10	19	26
37. Konfirmation, vielse, begravelse o.l.	33.486	24,8%	20	74	145
40. Foredrag / studiekreds	3.555	2,6%	30	47	74
50. Kor og anden sang	4.886	3,6%	6	17	35
54. Koncert	9.201	6,8%	30	121	310
70. Diakoni	64	0,0%	21	32	43
80. Møde	2.344	1,7%	5	15	26
81. Andet	8.911	6,6%	7	24	44
91. Børne-/ungdomsarbejde	1.614	1,2%	5	37	170
Total	135.254	100,0%	8	52	110

Note: Percentil er en opdeling i hundrededele, og markeringen af hhv. den 10. og den 90. percentil viser, hvor grænsen går for det deltagertal, hvorom det gælder, at 10% af aktiviteterne har et lavere hhv. et højere deltagertal end det, percentilen angiver. Det er derfor udtryk for en høj kirkegang, hvis disse værdier er høje.

Hvis den 10. percentil eksempelvis er 5, så betyder det, at 10% af arrangementerne for den pågældende kategori har under 5 deltagere, mens en 10. percentil på 15 betyder, at 10% af arrangementerne for denne kategori har under 15 deltagere, og der er principielt intet til hinder for, at alle disse 10% har 14 deltagere.

**Tabel 3 - Herning Søndre Provsti: Deltagelsen i gudstjenester opgjort pr. ugedag**

		Deltagere			Deltagere i %	Antal gudstjenester	
		10. percentil	Gennemsnit	90. percentil	Gennemsnit	Antal	Antal i %
Ugedag	Søndag	10	70	138	3,4%	715	63,2%
	Mandag	16	141	147	7,9%	31	2,7%
	Tirsdag	29	93	270	2,8%	33	2,9%
	Onsdag	11	32	59	0,9%	91	8,0%
	Torsdag	9	35	72	0,8%	174	15,4%
	Fredag	16	48	85	2,2%	43	3,8%
	Lørdag	25	62	118	2,2%	44	3,9%
	Alle ugedage	10	63	129	2,8%	1.131	100,0%

Note 1: Deltagelsen i procent viser den gennemsnitlige kirkegangsprocent pr. gudstjeneste beregnet ud fra antallet af folkekirkemedlemmer i sognet.

Note 2: Gudstjenesterne juleaftens dag samt de kirkelige handlinger, inkl. konfirmationerne, er udeladt, da disse indeholder ekstremværdier på en "tilfældig" ugedag, som ville forvrænge den pågældende ugedags gennemsnit.

Helligdage på "hverdage", som for eksempel langfredag, indgår følgelig i opgørelsen. Særlige dåbsgudstjenester indgår også i opgørelsen.

Note 3: Om percentilerne se noten til tabel 2.

Note 4: Da antallet af sogne – og dermed også antallet af folkekirkemedlemmer i disse – varierer fra række til række, kan det forekomme, at to ugedage i absolutte tal har det samme gennemsnitlige deltagertal, uden at de har den samme gennemsnitlige deltagelsesprocent.

**Tabel 4 - Herning Søndre Provsti: Deltagelsen i gudstjenester på hverdage opgjort pr. ugedag**

		Deltagere			Deltagere i %	Antal gudstjenester	
		10. percentil	Gennemsnit	90. percentil	Gennemsnit	Antal	Antal i %
Ugedag	Mandag	39	126	200	4,3%	4	1,2%
	Tirsdag	36	111	315	3,1%	24	7,1%
	Onsdag	11	32	59	0,9%	91	27,0%
	Torsdag	7	34	71	0,6%	148	43,9%
	Fredag	16	49	82	2,0%	26	7,7%
	Lørdag	25	62	118	2,2%	44	13,1%
	Alle seks dage	10	45	91	1,2%	337	100,0%

Note 1: Deltagelsen i procent viser den gennemsnitlige kirkegangsprocent pr. gudstjeneste beregnet ud fra antallet af folkekirkemedlemmer i sognet.

Note 2: Tabellen indeholder hverken kirkelige handlinger eller gudstjenester på søn- og helligdage samt juleaften.

Note 3: Om percentilerne se noten til tabel 2.

Note 4: Da antallet af sogne – og dermed også antallet af folkekirkemedlemmer i disse – varierer fra række til række, kan det forekomme, at to ugedage i absolutte tal har det samme gennemsnitlige deltagertal, uden at de har den samme gennemsnitlige deltagelsesprocent.

**Tabel 5 - Herning Søndre Provsti: Deltagelsen i kirkelige handlinger opgjort pr. ugedag**

		Deltagere			Deltagere i %	Antal kirkelige handlinger	
		10. percentil	Gennemsnit	90. percentil	Gennemsnit	Antal	Antal i %
Ugedag	Søndag	28	196	325	7,9%	15	3,3%
	Mandag	16	28	38	0,5%	8	1,8%
	Tirsdag	15	61	119	2,5%	49	10,8%
	Onsdag	18	63	99	2,7%	41	9,1%
	Torsdag	19	65	123	3,3%	60	13,3%
	Fredag	23	78	160	4,6%	131	29,0%
	Lørdag	23	72	119	3,1%	148	32,7%
	Alle ugedage	20	74	145	3,6%	452	100,0%

Note 1: Deltagelsen i procent viser den gennemsnitlige kirkegangsprocent pr. kirkelige handling beregnet ud fra antallet af folkekirkemedlemmer i stiftet.

Note 2: De kirkelige handlinger omfatter kategorierne konfirmation, vielse, velsignelse, begravelse og bisættelse.

Note 3: Om percentilerne se noten til tabel 2.

Note 4: Da antallet af sogne – og dermed også antallet af folkekirkemedlemmer i disse – varierer fra række til række, kan det forekomme, at to ugedage i absolutte tal har det samme gennemsnitlige deltagertal, uden af de har den samme gennemsnitlige deltagelsesprocent.

**Tabel 6 - Herning Søndre Provsti: Den gennemsnitlige deltagelse i sogneaktiviteter opgjort pr. ugedag**

				Deltagere	Deltagere i %	Antal aktiviteter	
				Gennemsnit	Gennemsnit	Antal	Antal i %
Kategorier Foredrag (40)	Ugedag	Tirsdag		41	0,8%	13	17,3%
		Onsdag		45	0,7%	47	62,7%
		Torsdag		58	1,9%	11	14,7%
		Lørdag		64	1,2%	4	5,3%
		Alle ugedage		47	0,9%	75	100,0%
Studiekreds (40)	Ugedag	Onsdag		12	0,2%	1	100,0%
		Alle ugedage		12	0,2%	1	100,0%
Babysalmesang (50)	Ugedag	Mandag		12	0,2%	1	1,1%
		Tirsdag		9	0,3%	8	9,2%
		Onsdag		13	0,2%	41	47,1%
		Torsdag		12	0,2%	35	40,2%
		Fredag		11	0,2%	2	2,3%
		Alle ugedage		12	0,2%	87	100,0%
Sangaften/-arrangement (50)	Ugedag	Tirsdag		20	0,6%	40	54,8%
		Onsdag		120	1,7%	1	1,4%
		Torsdag		45	0,7%	32	43,8%
		Alle ugedage		33	0,6%	73	100,0%
Frivilligt korarbejde (50)	Ugedag	Tirsdag		28	0,6%	4	3,3%
		Onsdag		10	0,4%	82	67,8%
		Torsdag		15	0,4%	35	28,9%
		Alle ugedage		12	0,4%	121	100,0%
Koncert (54)	Ugedag	Søndag		86	3,6%	8	10,5%
		Mandag		173	2,7%	6	7,9%
		Tirsdag		125	2,1%	16	21,1%
		Onsdag		130	3,0%	26	34,2%
		Torsdag		78	2,8%	12	15,8%
		Fredag		61	2,6%	5	6,6%
		Lørdag		285	4,2%	3	3,9%
		Alle ugedage		121	2,9%	76	100,0%
Udflugt (70)	Ugedag	Søndag		43	1,1%	1	50,0%
		Onsdag		21	0,7%	1	50,0%
		Alle ugedage		32	0,9%	2	100,0%
Møde (80)	Ugedag	Mandag		21	0,4%	2	1,3%
		Tirsdag		24	0,5%	33	21,0%
		Onsdag		10	0,6%	18	11,5%
		Torsdag		11	0,6%	101	64,3%
		Fredag		145	3,7%	1	0,6%
		Lørdag		45	0,9%	2	1,3%
		Alle ugedage		15	0,6%	157	100,0%
Andet (81)	Ugedag	Søndag		40	0,9%	21	5,6%
		Mandag		16	0,4%	74	19,9%

	Tirsdag	36	0,6%	40	10,8%
	Onsdag	23	0,6%	60	16,1%
	Torsdag	26	0,8%	84	22,6%
	Fredag	20	0,4%	87	23,4%
	Lørdag	23	0,5%	6	1,6%
	Alle ugedage	24	0,6%	372	100,0%

Note: Deltagelsen i procent viser den gennemsnitlige deltagelsesprocent pr. aktivitet beregnet ud fra antallet af folkekirkemedlemmer i stiftet.



**Tabel 7 - Herning Søndre Provsti: Den gennemsnitlige deltagelse i arbejde med børn og unge opgjort pr. ugedag**

Kategorier	Skole-/kirkesamarbejde (91)	Ugedag		Deltagere		Antal aktiviteter	
				Gennemsnit	Deltagere i %	Antal	Antal i %
			Tirsdag	187	5,4%	5	83,3%
			Fredag	350	12,5%	1	16,7%
			Alle ugedage	214	6,6%	6	100,0%
	Børne-/ungdomsarbejde (91)	Ugedag	Tirsdag	9	0,4%	29	76,3%
			Torsdag	8	0,4%	9	23,7%
			Alle ugedage	9	0,4%	38	100,0%

Note: Deltagelsen i procent viser den gennemsnitlige deltagelsesprocent pr. aktivitet beregnet ud fra antallet af folkekirkemedlemmer i stiftet. Desværre er det ikke muligt i denne standardanalyses tabeller at beregne den procentvise deltagelse i børne-/ungdomsarbejdet alene ud fra antallet af børn og unge i stiftet.

**Tabel 8 - Herning Søndre Provsti: Deltagelsen i gudstjenester på søn- og helligdage opgjort efter gudstjenestens begyndelsestidspunkt**

		Deltagere			Deltagere i %	Antal gudstjenester	
		10. percentil	Gennemsnit	90. percentil	Gennemsnit	Antal	Antal i %
Gudstjenestetid	Kl. 8.00 - 9.15	4	23	46	1,4%	99	12,5%
	Kl. 9.30 - 10.15	13	76	138	2,6%	440	55,4%
	Kl. 10.30 - 12.15	11	46	106	4,5%	159	20,0%
	Kl. 12.30 - 13.15	29	361	296	24,8%	11	1,4%
	Kl. 13.30 - 15.15	23	144	373	7,6%	40	5,0%
	Kl. 15.30 - 17.15	26	89	203	3,7%	33	4,2%
	Kl. 17.30 - 18.45	32	32	32	0,5%	1	0,1%
	Kl. 19.00 - 19.45	18	46	97	4,0%	11	1,4%
	Alle klokkeslæt	11	71	136	3,5%	794	100,0%

Note 1: Deltagelsen i procent viser den gennemsnitlige kirkegangsprocent pr. gudstjeneste beregnet ud fra antallet af folkekirkemedlemmer i stiftet.

Note 2: Gudstjenesterne juleaftens dag er udeladt, da disse indeholder ekstremværdier på "tilfældige" klokkeslæt, som ville forvrænge det pågældende tidspunkts gennemsnit. Særlige dåbsgudstjenester indgår i opgørelsen.

Note 3: Om percentilerne se noten til tabel 2.

Note 4: Da antallet af sogne – og dermed også antallet af folkekirkemedlemmer i disse – varierer fra række til række, kan det forekomme, at to klokkeslæt i absolutte tal har det samme gennemsnitlige deltagertal, uden af de har den samme gennemsnitlige deltagelsesprocent.

**Tabel 9 - Herning Søndre Provsti: Deltagelsen i gudstjenester på hverdage opgjort efter gudstjenestens begyndelsestidspunkt**

	Deltagere			Deltagere i %	Antal gudstjenester	
	10. percentil	Gennemsnit	90. percentil	Gennemsnit	Antal	Antal i %
Gudstjenestetid						
Kl. 8.00 - 9.15	53	152	300	4,4%	11	3,3%
Kl. 9.30 - 10.15	12	32	60	0,8%	138	41,8%
Kl. 10.30 - 12.15	17	70	131	2,9%	31	9,4%
Kl. 12.30 - 13.15	9	38	78	1,0%	18	5,5%
Kl. 13.30 - 15.15	9	23	57	0,6%	36	10,9%
Kl. 15.30 - 17.15	4	28	68	1,0%	67	20,3%
Kl. 17.30 - 18.45	63	129	195	3,7%	3	0,9%
Kl. 19.00 - 19.45	37	115	285	2,0%	18	5,5%
Kl. 20.00 - 23.00	16	41	54	0,6%	8	2,4%
Alle klokkeslæt	10	44	89	1,2%	330	100,0%

Note 1: Deltagelsen i procent viser den gennemsnitlige kirkegangsprocent pr. gudstjeneste beregnet ud fra antallet af folkekirkemedlemmer i stiftet.

Note 2: Gudstjenesterne juleaftens dag er udeladt, da disse indeholder ekstremværdier på "tilfældige" klokkeslæt, som ville forvrænge det pågældende tidspunkts gennemsnit. Særlige dåbsgudstjenester indgår i opgørelsen.

Note 3: Om percentilerne se noten til tabel 2.

Note 4: Da antallet af sogne – og dermed også antallet af folkekirkemedlemmer i disse – varierer fra række til række, kan det forekomme, at to klokkeslæt i absolutte tal har det samme gennemsnitlige deltagertal, uden af de har den samme gennemsnitlige deltagelsesprocent.

**Tabel 10 - Herning Søndre Provsti: Deltagelsen pr. aktivitet inddelt i syv overordnede kategorier**

	Deltagere			Deltagere i %	Antal aktiviteter	
	10. percentil	Gennemsnit	90. percentil	Gennemsnit	Antal	Antal i %
Kategorier Gudstj, søn- & helligdage	11	71	136	3,5%	794	30,6%
hverdagsgudstjeneste	10	45	91	1,2%	337	13,0%
Kirkelige handlinger	20	74	145	3,6%	452	17,4%
Sogneaktivitet	6	41	77	0,9%	435	16,8%
Børne-/ungdomsarbejde	5	37	170	1,3%	44	1,7%
Andet	6	21	40	0,6%	529	20,4%
Alle kategorier	8	52	110	2,1%	2.591	100,0%

Note: Deltagelsen i procent viser den gennemsnitlige deltagelse pr. aktivitet beregnet ud fra antallet af folkekirkemedlemmer i stiftet. Desværre er det ikke muligt i denne standardanalyses tabeller at beregne den procentvise deltagelse i børne-/ungdomsarbejde alene ud fra antallet af børn og unge i stiftet.

**Tabel 11a - Herning Søndre Provsti: Den gennemsnitlige deltagelse pr. aktivitet inddelt i seks overordnede grupper af aktiviteter og opgjort for efter sognenes størrelse i absolutte tal**

		Deltagere i absolutte tal				
		Overordnede kategorier				
		Gudstj, søn- & helligdage	hverdags- gudstje-neste	Kirkelige handlinger	Sogne-aktivitet	Børne-/ungdoms-arbejde
Antal medlemmer af folkekirken i sognet		Gennemsnit	Gennemsnit	Gennemsnit	Gennemsnit	Gennemsnit
Op til 500		26	35	67	.	49
501 – 1.000		29	31	77	71	.
1.001 – 1.500		91	25	67	27	7
2.501 – 5.000		66	48	81	19	20
Over 5.000		91	45	72	64	129
Hele provstiet		71	45	74	41	37

Note 1: Møder og 'andet' indgår ikke i tabellen.

Note 2: Kirkelige handlinger omfatter kategorierne dåbsgudstjeneste, dåb, konfirmation, vielse, velsignelse, begravelse og bisættelse.

Note 3: Noten til tabel 7 gælder også her.

**Tabel 11b - Herning Søndre Provsti: Den gennemsnitlige deltagelse pr. aktivitet inddelt i seks overordnede grupper af aktiviteter og opgjort for efter sognenes størrelse i procent**

		Deltagere i pct. af antal folkekirkemedlemmer i sognet				
		Overordnede kategorier				
		Gudstj, søn- & helligdage	hverdags- gudstje-neste	Kirkelige handlinger	Sogne-aktivitet	Børne-/ungdoms-arbejde
Antal medlemmer af folkekirken i sognet		Gennemsnit	Gennemsnit	Gennemsnit	Gennemsnit	Gennemsnit
Op til 500		7,6%	10,6%	18,5%	.	10,9%
501 – 1.000		4,0%	4,2%	10,6%	9,8%	.
1.001 – 1.500		6,4%	1,8%	4,8%	1,9%	0,5%
2.501 – 5.000		2,2%	1,5%	2,6%	0,6%	0,6%
Over 5.000		1,5%	0,7%	1,1%	0,9%	1,8%
Hele provstiet		3,5%	1,2%	3,6%	0,9%	1,3%

Note 1: Møder og 'andet' indgår ikke i tabellen.

Note 2: Kirkelige handlinger omfatter kategorierne dåbsgudstjeneste, dåb, konfirmation, vielse, velsignelse, begravelse og bisættelse.

Note 3: Noten til tabel 7 gælder også her.

Note 4: Bemærk at deltagelsesprocenten er 'pr. aktivitet'. Hvis 'Deltagere i pct.' for sogne med over 5.000 folkekirkemedlemmer for eksempel er 4% for gudstjeneste juleaften, så betyder det IKKE nødvendigvis, at der kun var 4% til gudstjeneste juleaften. Det betyder, at der for HVER gudstjeneste, der blev holdt den 24/12, deltog 4%. Hvis der eksempelvis i gennemsnit blev holdt 3 gudstjenester i hvert sogn i løbet af juleaften, og vi antager, at ingen har deltaget i mere end én af disse, så bliver kirkegangsprocenten den 24/12 i gennemsnit 3 gange 4% = 12%.

**Tabel 12a - Herning Søndre Provsti: Den gennemsnitlige deltagelse pr. aktivitet inddelt i seks overordnede grupper af aktiviteter og opgjort for hvert Sogn i absolutte tal**

		Deltagere i absolutte tal				
		Overordnede kategorier				
		Gudstj, søn- & helligdage	hverdags-gudstje-neste	Kirkelige handlinger	Sogne-aktivitet	Børne-/ungdoms-arbejde
		Gennemsnit	Gennemsnit	Gennemsnit	Gennemsnit	Gennemsnit
Sogn	Arnborg Sogn	28	26	79	57	.
	Assing Sogn	78	32	65	29	.
	Fasterholt Sogn	15	26	116	.	.
	Fredens Sogn	59	63	78	13	8
	Gjellerup Sogn	109	50	75	47	217
	Gullestrup Sogn	25	.	70	48	.
	Hedeager Sogn	61	83	105	33	350
	Herning Sogn	82	42	74	74	.
	Ilderhede Sogn	16	37	59	.	.
	Karstoft Sogn	23	.	73	.	.
	Kollund Sogn	63	42	80	.	.
	Kølkær Sogn	31	35	76	81	.
	Rind Sogn	71	64	82	.	.
	Sankt Johannes Sogn	101	29	54	64	11
	Skarrild Sogn	29	.	58	.	49
	Sønder Felding Sogn	155	25	67	26	7
	Hele provstiet	71	45	74	41	37

Note 1: Møder og 'andet' indgår ikke i tabellen.

Note 2: Kirkelige handlinger omfatter kategorierne dåbsgudstjeneste, dåb, konfirmation, vielse, velsignelse, begravelse og bisættelse.

Note 3: Noten til tabel 7 gælder også her.

**Tabel 12b - Herning Søndre Provsti: Den gennemsnitlige deltagelse pr. aktivitet inddelt i seks overordnede grupper af aktiviteter og opgjort for hvert Sogn i procent**

		Deltagere i pct. af antal folkekirkemedlemmer i sognet				
		Overordnede kategorier				
		Gudstj, søn- & helligdage	hverdags-gudstje-neste	Kirkelige handlinger	Sogne-aktivitet	Børne-/ungdoms-arbejde
		Gennemsnit	Gennemsnit	Gennemsnit	Gennemsnit	Gennemsnit
Sogn	Arnborg Sogn	3,8%	3,6%	10,7%	7,8%	.
	Assing Sogn	2,8%	1,1%	2,3%	1,0%	.
	Fasterholt Sogn	4,6%	7,8%	34,7%	.	.
	Fredens Sogn	1,5%	1,6%	2,0%	0,3%	0,2%
	Gjellerup Sogn	1,5%	0,7%	1,1%	0,7%	3,1%
	Gullestrup Sogn	1,8%	.	5,0%	3,4%	.
	Hedeager Sogn	2,2%	3,0%	3,8%	1,2%	12,5%
	Herning Sogn	1,2%	0,6%	1,1%	1,1%	.
	Ilderhede Sogn	4,6%	10,9%	17,3%	.	.
	Karstoft Sogn	8,2%	.	25,6%	.	.
	Kollund Sogn	19,8%	13,2%	25,0%	.	.
	Kølkær Sogn	4,3%	4,9%	10,5%	11,2%	.
	Rind Sogn	1,2%	1,1%	1,4%	.	.
	Sankt Johannes Sogn	2,0%	0,6%	1,1%	1,3%	0,2%
	Skarrild Sogn	6,6%	.	13,0%	.	10,9%
	Sønder Felding Sogn	10,9%	1,8%	4,7%	1,9%	0,5%
	Hele provstiet	3,5%	1,2%	3,6%	0,9%	1,3%

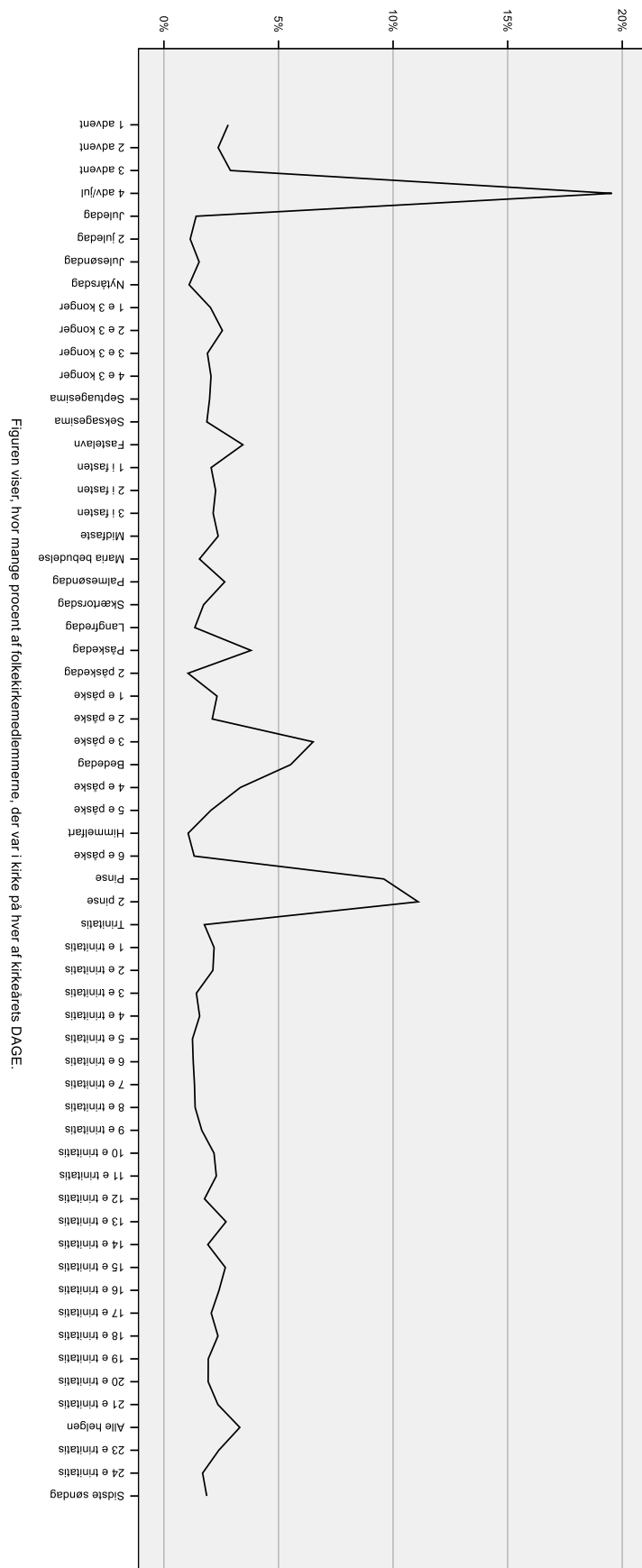
Note 1: Møder og 'andet' indgår ikke i tabellen.

Note 2: Kirkelige handlinger omfatter kategorierne dåbsgudstjeneste, dåb, konfirmation, vielse, velsignelse, begravelse og bisættelse.

Note 3: Noten til tabel 7 gælder også her.

Note 4: Note 4 til tabel 11b gælder også her.

Figur 1 - Deltagere i gudstjenester på søn- og helligdage i Herning Søndre Provsti



Figuren viser, hvor mange procent af folkekirkemedlemmerne, der var i kirke på hver af Kirkens DAGE.

**Tabel 13: Deltagere i gudstjenester på søn- og helligdage i Herning Søndre Provsti**

		Deltagere i absolutte tal	Kirkegangs-procent
Kirkeåret	1 advent	1.106	2,8
	2 advent	910	2,4
	3 advent	924	2,9
	4 adv/jul	7.843	19,5
	Juledag	533	1,4
	2 juledag	413	1,1
	Julesøndag	464	1,5
	Nytårsdag	270	1,1
	1 e 3 konger	786	2,0
	2 e 3 konger	816	2,6
	3 e 3 konger	730	1,9
	4 e 3 konger	772	2,1
	Septuagesima	772	2,0
	Seksagesima	599	1,9
	Fastelavn	1.322	3,4
	1 i fasten	783	2,1
	2 i fasten	850	2,3
	3 i fasten	714	2,1
	Midfaste	892	2,4
	Maria bebudelse	567	1,5
	Palmesøndag	856	2,7
	Skærtorsdag	666	1,7
	Langfredag	502	1,3
	Påskedag	1.472	3,8
	2 påskedag	377	1,1
	1 e påske	809	2,3
	2 e påske	811	2,1
	3 e påske	2.447	6,5
	Bededag	2.185	5,5
	4 e påske	1.096	3,3
	5 e påske	808	2,0
	Himmelfart	406	1,1
	6 e påske	492	1,3
	Pinse	3.787	9,6
	2 pinse	2.949	11,1
	Trinitatis	660	1,8
	1 e trinitatis	737	2,2
	2 e trinitatis	811	2,1
	3 e trinitatis	529	1,4
	4 e trinitatis	531	1,6
5 e trinitatis	457	1,2	
6 e trinitatis	481	1,3	
7 e trinitatis	493	1,3	
8 e trinitatis	504	1,4	
9 e trinitatis	517	1,7	
10 e trinitatis	864	2,2	
11 e trinitatis	798	2,3	
12 e trinitatis	691	1,8	
13 e trinitatis	1.041	2,7	

14 e trinitatis	742	1,9
15 e trinitatis	905	2,7
16 e trinitatis	922	2,4
17 e trinitatis	809	2,1
18 e trinitatis	903	2,4
19 e trinitatis	612	1,9
20 e trinitatis	727	1,9
21 e trinitatis	906	2,4
Alle helgen	1.329	3,3
23 e trinitatis	846	2,4
24 e trinitatis	655	1,7
Sidste søndag	709	1,9
Gennemsnit for alle kirkeårets dage	998	2,7

Kirkegangsprocenten udtrykker, hvor mange procent af folkekirkemedlemmerne, der var i kirke på hver af kirkeårets DAGE. Hvis der måtte være sogne i stiftet, som ikke har deltaget i tællingen, indgår disse sognes folkekirkemedlemmer ikke i det samlede antal folkekirkemedlemmer, der ligger til grund for procentberegningen.