

Deltagerstatistik for Viborg Domprovsti 2017

Denne rapport indeholder en standardanalyse af deltagerne i gudstjenester, kirkelige handlinger og andre arrangementer i Viborg Domprovsti fra den 1. januar til den 31. december 2017. Der kan beklageligvis desværre forekomme enkelte blanke sider, men det skyldes et konverteringsproblem og ikke, at der mangler noget.

At det er en standardanalyse betyder for det første, at den er umiddelbart sammenlignelig med tilsvarende analyser, som FUV måtte lave for andre stifter, provstier eller sogne. Og det betyder for det andet, at analysen alene indeholder en figur samt tabeller med tilhørende noter, som forklarer en række tekniske og statistiske forhold. Det er derfor op til læseren at foretage en nærmere fortolkning af tallene i de enkelte tabeller.

Rapporten er udarbejdet af FUV under følgende forudsætninger:

- At tællingen er registreret i det standardformat, der er indeholdt i det tælleredskab, som Kirkeministeriets it-kontor stiller til rådighed i form af den såkaldte kirkekalender.
- At det er den myndighed, der har iværksat tællingen af kirkegængere m.v. (dvs. biskop Henrik Stubkjær), som har ansvaret for validiteten af de indtastede data.
- At tallene er overdraget til FUV på den betingelse, at der ikke offentliggøres oplysninger om de enkelte hændelser.

Det er vigtigt at være opmærksom på, at en række statistiske oplysninger er nævnt i noterne til hver enkelt tabel. Derudover skal det nævnes, at hvis en bestemt kategori mangler (for eksempel en bestemt ugedag i en tabel, der indeholder ugedage), så skyldes det, at der ikke er registreret nogen hændelser for den kategori, der mangler.

Rapporten afsluttes med en figur og en tabel, der viser de data, der ligger til grund for figuren. Både tabel og figur viser den procentvise andel af folkekirkemedlemmerne, der var til gudstjeneste på hver af kirkeårets søn- og helligdage. Man skal i den forbindelse være opmærksom på, at der af pladshensyn kun er vist et udvalg af kirkeårets dage på figurens vandrette akse, men at tallene for alle kirkeårets dage naturligvis indgår i selve grafen. Det skal også nævnes, at figuren viser kirkeåret fra dets start første søndag i advent, uanset hvornår den faktiske tælleperiode er begyndt.

Det skal også nævnes, at data fra kapellerne er registreret under de sogne, som har begravelsesmyndigheden for den enkelte handling.

Med venlig hilsen

Steen Marqvard Rasmussen

Sociologisk vidensmedarbejder

T: 21 18 12 04

E: smr@km.dk



Tabel 1 - Viborg Domprovsti: Det samlede udbud af aktiviteter og det samlede deltagerantal fordelt på standardkategorierne

		Aktiviteter og deltagere			
		Antal aktiviteter i alt	Aktiviteter i %	Antal deltagere i alt	Deltagere i %
Standardkategorier	Gudstjeneste uden dåb (1)	930	26,0%	45.854	25,3%
	Gudstjeneste med dåb (2)	316	8,8%	25.130	13,9%
	Børnegudstjeneste (4)	51	1,4%	6.408	3,5%
	Familiegudstjeneste (4)	44	1,2%	2.846	1,6%
	Ungdomsgudstjeneste (7)	6	,2%	1.291	,7%
	Hverdagsgudstjeneste (inkl. aftensgudstjeneste) (8)	39	1,1%	1.147	,6%
	Friluftsgudstjeneste (11)	11	,3%	506	,3%
	Stille- og meditationsgudstjeneste (12)	5	,1%	115	,1%
	Musikgudstjeneste (15)	21	,6%	1.395	,8%
	Plekehjems- og institutionsgudstjeneste (26)	81	2,3%	2.073	1,1%
	Konfirmation (37)	58	1,6%	12.418	6,9%
	Vielse (37)	98	2,7%	5.824	3,2%
	Velsignelse (37)	13	,4%	954	,5%
	Begravelse (37)	90	2,5%	6.655	3,7%
	Bisættelse (37)	305	8,5%	18.528	10,2%
	Anden kirkelig handling (37)	10	,3%	173	,1%
	Foredrag (40)	117	3,3%	6.232	3,4%
	Studiekreds (40)	87	2,4%	1.464	,8%
	Babysalmesang (50)	230	6,4%	3.496	1,9%
	Sangaften/-arrangement (50)	153	4,3%	3.980	2,2%
	Frivilligt korarbejde (50)	124	3,5%	2.129	1,2%
	Koncert (54)	95	2,7%	11.519	6,4%
	Udflygt (70)	12	,3%	374	,2%
	Møde (80)	74	2,1%	1.199	,7%
	Andet (81)	410	11,5%	13.289	7,3%
	Børnekonfirmander (91)	24	,7%	765	,4%

Note 1: Hvis man sammenligner de to kolonner med procenttal for en given kategori, kan man umiddelbart få et indtryk af, om deltagelsen i denne afviger fra den gennemsnitlige deltagelse for alle kategoriernes aktiviteter. Hvis en bestemt kategori f.eks. udgør 5% af det samlede antal aktiviteter og samtidig har 5% af det samlede antal deltagere, så kommer der præcis det samme antal deltagere til den pågældende kategoris aktiviteter som der gennemsnitligt kommer til alle kategoriernes aktiviteter. Hvis derimod f.eks. 7,5% af alle deltagere kommer til de 5% af aktiviteterne, som den pågældende kategori står for, så har denne kategori en markant højere deltagelse end gennemsnittet. Deltagelsen er da nærmere bestemt $(7,5 / 5 =) 1,5$ gange højere end den gennemsnitlige deltagelse for alle kategoriernes aktiviteter. At den er 1,5 gange højere betyder, at den pågældende kategori har $(1,5 - 1,0 * 100\% =) 50\%$ flere deltagere end den gennemsnitlige deltagelse for alle kategoriernes aktiviteter.

Note 2: Numrene efter hver kategori henviser til numrene til de kategorier i tabel 2, som den pågældende kategori er knyttet til. På den måde kan man se, hvilke kategorier i tabel 1, der er slået sammen til de mere overordnede kategorier i tabel 2. Eksempelvis er kategorierne 30-36 i tabel 1 slået sammen til nr. 37 "Kirkelige handlinger (overgangsritualer)" i tabel 2.

NB: Da det er fristende at læse denne og de følgende tabeller sådan, at mange deltagere er bedre end få, skal det pointeres, at tabellerne i sig selv IKKE er normative. Derfor kalder de på læserens egen fortolkning. For eksempel kan man mene, at det har en værdi i sig selv, at der er mange deltagere, men man kan for eksempel også mene, at en aktivitet med få deltagere er værdifuld, fordi det, der foregår, er af dyb betydning for de deltagende, eller fordi aktiviteten fører til, at kirken får kontakt med mennesker, som den ellers ikke ville få kontakt med.

Tabel 1 - Viborg Domprovsti: Det samlede udbud af aktiviteter og det samlede deltagerantal fordelt på standardkategorierne

		Aktiviteter og deltagere			
		Antal aktiviteter i alt	Aktiviteter i %	Antal deltagere i alt	Deltagere i %
Standardkategorier	Konfirmander (91)	7	,2%	309	,2%
	Skole-/kirkesamarbejde (91)	26	,7%	2.415	1,3%
	Børne-/ungdomsarbejde (91)	140	3,9%	2.629	1,5%
	Total	3.577	100,0%	181.117	100,0%

Note 1: Hvis man sammenligner de to kolonner med procenttal for en given kategori, kan man umiddelbart få et indtryk af, om deltagelsen i denne afviger fra den gennemsnitlige deltagelse for alle kategoriernes aktiviteter. Hvis en bestemt kategori f.eks. udgør 5% af det samlede antal aktiviteter og samtidig har 5% af det samlede antal deltagere, så kommer der præcis det samme antal deltagere til den pågældende kategoris aktiviteter som der gennemsnitligt kommer til alle kategoriernes aktiviteter. Hvis derimod f.eks. 7,5% af alle deltagerne kommer til de 5% af aktiviteterne, som den pågældende kategori står for, så har denne kategori en markant højere deltagelse end gennemsnittet. Deltagelsen er da nærmere bestemt $(7,5 / 5 =) 1,5$ gange højere end den gennemsnitlige deltagelse for alle kategoriernes aktiviteter. At den er 1,5 gange højere betyder, at den pågældende kategori har $(1,5 - 1,0 * 100\% =) 50\%$ flere deltagere end den gennemsnitlige deltagelse for alle kategoriernes aktiviteter.

Note 2: Numrene efter hver kategori henviser til numrene til de kategorier i tabel 2, som den pågældende kategori er knyttet til. På den måde kan man se, hvilke kategorier i tabel 1, der er slået sammen til de mere overordnede kategorier i tabel 2. Eksempelvis er kategorierne 30-36 i tabel 1 slået sammen til nr. 37 "Kirkelige handlinger (overgangsritualer)" i tabel 2.

NB: Da det er fristende at læse denne og de følgende tabeller sådan, at mange deltagere er bedre end få, skal det pointeres, at tabellerne i sig selv IKKE er normative. Derfor kalder de på læserens egen fortolkning. For eksempel kan man mene, at det har en værdi i sig selv, at der er mange deltagere, men man kan for eksempel også mene, at en aktivitet med få deltagere er værdifuld, fordi det, der foregår, er af dyb betydning for de deltagende, eller fordi aktiviteten fører til, at kirken får kontakt med mennesker, som den ellers ikke ville få kontakt med.

Tabel 2 - Viborg Domprovsti: Den gennemsnitlige deltagelse i hver af hovedkategorierne af aktiviteter og deltagelsen i disse, når den er særligt lav eller særligt høj

		Deltagere				
		Antal deltagere i alt	Deltagere i %	10. percentil	Gennemsnit	90. percentil
Hovedkategorier	1. Gudstjeneste uden dåb	45.854	25,3%	5	49	114
	2. Gudstjeneste med dåb	25.130	13,9%	29	80	142
	4. Børne- og familiegudstjeneste	9.254	5,1%	23	97	187
	7. Ungdomsgudstjeneste	1.291	,7%	49	215	366
	8. Fyraftens- og aftengudstjeneste	1.147	,6%	6	29	65
	11. Friluftsgudstjeneste	506	,3%	8	46	96
	13. Stille- og meditationsgudstjeneste	115	,1%	14	23	31
	15. Musikgudstjeneste	1.395	,8%	7	66	92
	26. Plejehjems- og institutionsgudstjeneste	2.073	1,1%	7	26	60
	37. Konfirmation, vielse, begravelse o.l.	44.552	24,6%	19	78	142
	40. Foredrag / studiekreds	7.696	4,2%	7	38	72
	50. Kor og anden sang	9.605	5,3%	7	19	29
	54. Koncert	11.519	6,4%	27	121	262
	70. Diakoni	374	,2%	0	31	57
	80. Møde	1.199	,7%	4	16	44

Note: Percentil er en opdeling i hundrededele, og markeringen af hhv. den 10. og den 90. percentil viser, hvor grænsen går for det deltagertal, hvorom det gælder, at 10% af aktiviteterne har et lavere hhv. et højere deltagertal end det, percentilen angiver. Det er derfor udtryk for en høj kirkegang, hvis disse værdier er høje. Hvis den 10. percentil eksempelvis er 5, så betyder det, at 10% af arrangementerne for den pågældende kategori har under 5 deltagere, mens en 10. percentil på 15 betyder, at 10% af arrangementerne for denne kategori har under 15 deltagere, og der er principielt intet til hinder for, at alle disse 10% har 14 deltagere.

Tabel 2 - Viborg Domprovsti: Den gennemsnitlige deltagelse i hver af hovedkategorierne af aktiviteter og deltagelsen i disse, når den er særligt lav eller særligt høj

		Deltagere				
		Antal deltagere i alt	Deltagere i %	10. percentil	Gennemsnit	90. percentil
Hovedkategorier	81. Andet	13.289	7,3%	7	32	58
	91. Børne-/ungdomsarbejde	6.118	3,4%	7	31	49
	Total	181.117	100,0%	7	51	110

Note: Percentil er en opdeling i hundrededele, og markeringen af hhv. den 10. og den 90. percentil viser, hvor grænsen går for det deltagertal, hvorom det gælder, at 10% af aktiviteterne har et lavere hhv. et højere deltagertal end det, percentilen angiver. Det er derfor udtryk for en høj kirkegang, hvis disse værdier er høje. Hvis den 10. percentil eksempelvis er 5, så betyder det, at 10% af arrangementerne for den pågældende kategori har under 5 deltagere, mens en 10. percentil på 15 betyder, at 10% af arrangementerne for denne kategori har under 15 deltagere, og der er principielt intet til hinder for, at alle disse 10% har 14 deltagere.

Tabel 3 - Viborg Domprovsti: Deltagelsen i gudstjenester opgjort pr. ugedag

		Deltagere			Deltagere i %	Antal gudstjenester	
		10. percentil	Gennemsnit	90. percentil	Gennemsnit	Antal	Antal i %
Ugedag	Søndag	5	48	115	3,6%	960	65,9%
	Mandag	7	41	66	3,0%	44	3,0%
	Tirsdag	6	77	209	2,5%	89	6,1%
	Onsdag	11	93	195	4,7%	94	6,5%
	Torsdag	9	42	96	3,7%	113	7,8%
	Fredag	11	36	75	1,7%	95	6,5%
	Lørdag	12	54	98	3,2%	62	4,3%
	Alle ugedage	7	52	115	3,5%	1.457	100,0%

Note 1: Deltagelsen i procent viser den gennemsnitlige kirkegangsprocent pr. gudstjeneste beregnet ud fra antallet af folkekirkemedlemmer i sognet.

Note 2: Gudstjenesterne juleaftens dag samt de kirkelige handlinger, inkl. konfirmationerne, er udeladt, da disse indeholder ekstremværdier på en "tilfældig" ugedag, som ville forvrænge den pågældende ugedags gennemsnit. Helligdage på "hverdage", som for eksempel langfredag, indgår følgelig i opgørelsen. Særlige dåbsgudstjenester indgår også i opgørelsen.

Note 3: Om percentilerne se noten til tabel 2.

Note 4: Da antallet af sogne – og dermed også antallet af folkekirkemedlemmer i disse – varierer fra række til række, kan det forekomme, at to ugedage i absolutte tal har det samme gennemsnitlige deltagertal, uden at de har den samme gennemsnitlige deltagelsesprocent.

Tabel 4 - Viborg Domprovsti: Deltagelsen i gudstjenester på hverdage opgjort pr. ugedag

		Deltagere			Deltagere i %	Antal gudstjenester	
		10. percentil	Gennemsnit	90. percentil	Gennemsnit	Antal	Antal i %
Ugedag	Mandag	9	9	9	,1%	1	,3%
	Tirsdag	6	90	210	2,6%	73	18,9%
	Onsdag	11	93	195	4,7%	94	24,3%
	Torsdag	9	42	107	2,8%	83	21,4%
	Fredag	11	39	75	1,7%	74	19,1%
	Lørdag	12	54	98	3,2%	62	16,0%
	Alle seks dage	10	65	150	3,1%	387	100,0%

Note 1: Deltagelsen i procent viser den gennemsnitlige kirkegangsprocent pr. gudstjeneste beregnet ud fra antallet af folkekirkemedlemmer i sognet.

Note 2: Tabellen indeholder hverken kirkelige handlinger eller gudstjenester på søn- og helligdage samt juleaften.

Note 3: Om percentilerne se noten til tabel 2.

Note 4: Da antallet af sogne – og dermed også antallet af folkekirkemedlemmer i disse – varierer fra række til række, kan det forekomme, at to ugedage i absolutte tal har det samme gennemsnitlige deltagertal, uden at de har den samme gennemsnitlige deltagelsesprocent.

Tabel 5 - Viborg Domprovsti: Deltagelsen i kirkelige handlinger opgjort pr. ugedag

		Deltagere			Deltagere i %	Antal kirkelige handlinger	
		10. percentil	Gennemsnit	90. percentil	Gennemsnit	Antal	Antal i %
Ugedag	Søndag	15	142	225	8,2%	42	7,3%
	Mandag	30	30	30	,4%	1	,2%
	Tirsdag	16	55	106	6,5%	44	7,7%
	Onsdag	14	56	109	4,4%	61	10,6%
	Torsdag	16	70	123	6,2%	74	12,9%
	Fredag	19	75	150	5,5%	129	22,5%
	Lørdag	25	80	133	5,1%	223	38,9%
	Alle ugedage	19	78	142	5,6%	574	100,0%

Note 1: Deltagelsen i procent viser den gennemsnitlige kirkegangsprocent pr. kirkelige handling beregnet ud fra antallet af folkekirkemedlemmer i sognet.

Note 2: De kirkelige handlinger omfatter kategorierne konfirmation, vielse, velsignelse, begravelse og bisættelse.

Note 3: Om percentilerne se noten til tabel 2.

Note 4: Da antallet af sogne – og dermed også antallet af folkekirkemedlemmer i disse – varierer fra række til række, kan det forekomme, at to ugedage i absolutte tal har det samme gennemsnitlige deltagertal, uden af de har den samme gennemsnitlige deltagelsesprocent.

Tabel 6 - Viborg Domprovsti: Den gennemsnitlige deltagelse i sogneaktiviteter opgjort pr. ugedag

				Deltagere	Deltagere i %	Antal aktiviteter	
				Gennemsnit	Gennemsnit	Antal	Antal i %
Kategorier	Foredrag (40)	Ugedag	Søndag	56	13,9%	4	3,4%
			Mandag	60	8,2%	2	1,7%
			Tirsdag	62	1,0%	40	34,2%
			Onsdag	52	1,1%	26	22,2%
			Torsdag	45	2,7%	42	35,9%
			Lørdag	60	1,2%	3	2,6%
			Alle ugedage	53	2,2%	117	100,0%
	Studiekreds (40)	Ugedag	Mandag	25	,4%	32	36,8%
			Tirsdag	12	,2%	8	9,2%
			Onsdag	12	,3%	40	46,0%
			Torsdag	17	,4%	7	8,0%
			Alle ugedage	17	,4%	87	100,0%
	Babysalmesang (50)	Ugedag	Søndag	14	,3%	1	,4%
			Mandag	15	,3%	63	27,4%
			Tirsdag	15	1,4%	31	13,5%
			Onsdag	18	,3%	43	18,7%
			Torsdag	14	,4%	75	32,6%
			Fredag	12	1,2%	17	7,4%
			Alle ugedage	15	,5%	230	100,0%
	Sangaften/-arrangement (50)	Ugedag	Søndag	43	4,4%	2	1,3%
			Mandag	17	1,0%	9	5,9%
			Tirsdag	18	,7%	57	37,3%
			Onsdag	29	1,8%	38	24,8%
			Torsdag	28	1,2%	44	28,8%
			Lørdag	137	2,7%	3	2,0%
			Alle ugedage	26	1,2%	153	100,0%

Note: Deltagelsen i procent viser den gennemsnitlige deltagelsesprocent pr. aktivitet beregnet ud fra antallet af folkekirkemedlemmer i sognet.

Tabel 6 - Viborg Domprovsti: Den gennemsnitlige deltagelse i sogneaktiviteter opgjort pr. ugedag

				Deltagere	Deltagere i %	Antal aktiviteter	
				Gennemsnit	Gennemsnit	Antal	Antal i %
Kategorier	Frivilligt korarbejde (50)	Ugedag	Søndag	26	,4%	1	,8%
			Mandag	16	,2%	56	45,2%
			Tirsdag	14	,3%	26	21,0%
			Onsdag	16	,4%	10	8,1%
			Torsdag	22	1,9%	29	23,4%
			Fredag	13	,3%	2	1,6%
			Alle ugedage	17	,7%	124	100,0%
Koncert (54)	Ugedag	Søndag	152	4,8%	24	25,3%	
		Tirsdag	68	5,7%	14	14,7%	
		Onsdag	160	5,7%	18	18,9%	
		Torsdag	122	7,5%	16	16,8%	
		Fredag	95	1,5%	10	10,5%	
		Lørdag	88	1,9%	13	13,7%	
		Alle ugedage	121	4,8%	95	100,0%	
Udflugt (70)	Ugedag	Søndag	20	1,2%	1	8,3%	
		Tirsdag	51	,8%	2	16,7%	
		Onsdag	7	,6%	4	33,3%	
		Torsdag	44	,8%	2	16,7%	
		Fredag	46	1,1%	3	25,0%	
		Alle ugedage	31	,8%	12	100,0%	
		Møde (80)	Ugedag	Søndag	29	1,2%	4
Mandag	8			,1%	4	5,4%	
Tirsdag	10			,5%	13	17,6%	
Onsdag	10			,4%	25	33,8%	
Torsdag	19			,9%	20	27,0%	
Fredag	36			,6%	7	9,5%	
Lørdag	43			,7%	1	1,4%	
Andet (81)	Ugedag	Søndag	16	,6%	74	100,0%	
		Søndag	46	2,0%	33	8,0%	
		Mandag	23	,9%	36	8,8%	
		Tirsdag	27	,9%	124	30,2%	
		Onsdag	47	1,0%	63	15,4%	
		Torsdag	29	1,3%	48	11,7%	
		Fredag	29	,8%	88	21,5%	
Lørdag	36	,8%	18	4,4%			
Alle ugedage	32	1,0%	410	100,0%			

Note: Deltagelsen i procent viser den gennemsnitlige deltagelsesprocent pr. aktivitet beregnet ud fra antallet af folkekirkemedlemmer i sognet.

Tabel 7 - Viborg Domprovsti: Den gennemsnitlige deltagelse i arbejde med børn og unge opgjort pr. ugedag

Kategorier		Ugedag		Deltagere	Deltagere i %	Antal aktiviteter				
				Gennemsnit	Gennemsnit	Antal	Antal i %			
Børnekonfirmander (91)	Ugedag	Tirsdag		33	5,1%	4	16,7%			
		Onsdag		37	,9%	13	54,2%			
		Torsdag		22	,8%	7	29,2%			
		Alle ugedage		32	1,6%	24	100,0%			
	Konfirmander (91)	Ugedag	Søndag		23	3,6%	1	14,3%		
			Tirsdag		60	2,4%	1	14,3%		
			Onsdag		35	5,5%	2	28,6%		
			Torsdag		63	1,3%	1	14,3%		
			Fredag		26	4,1%	1	14,3%		
			Lørdag		67	7,0%	1	14,3%		
			Alle ugedage		44	4,2%	7	100,0%		
			Skole-/kirkesamarbejde (91)	Ugedag	Mandag		15	,3%	5	19,2%
					Onsdag		137	4,8%	16	61,5%
Torsdag		23			,4%	3	11,5%			
Fredag		44			1,8%	2	7,7%			
Alle ugedage		93			3,2%	26	100,0%			
Børne-/ungdomsarbejde (91)	Ugedag	Søndag		7	,1%	3	2,1%			
		Mandag		16	,3%	36	25,7%			
		Tirsdag		19	,4%	14	10,0%			
		Onsdag		42	,8%	14	10,0%			
		Torsdag		17	,3%	23	16,4%			
		Fredag		13	,3%	47	33,6%			
		Lørdag		62	3,0%	3	2,1%			
		Alle ugedage		19	,4%	140	100,0%			

Note: Deltagelsen i procent viser den gennemsnitlige deltagelsesprocent pr. aktivitet beregnet ud fra antallet af folkekirkemedlemmer i sognet. Desværre er det ikke muligt i denne standardanalyser tabeller at beregne den procentvise deltagelse i børne-/ungdomsarbejdet alene ud fra antallet af børn og unge i sognet.

Tabel 8 - Viborg Domprovsti: Deltagelsen i gudstjenester på søn- og helligdage opgjort efter gudstjenestens begyndelsestidspunkt

		Deltagere			Deltagere i %	Antal gudstjenester	
		10. percentil	Gennemsnit	90. percentil	Gennemsnit	Antal	Antal i %
Gudstjenestetid	Kl. 8.00 - 9.15	3	18	46	2,8%	221	20,7%
	Kl. 9.30 - 10.15	16	71	145	3,1%	325	30,4%
	Kl. 10.30 - 12.15	6	41	98	4,2%	360	33,7%
	Kl. 12.30 - 13.15	1	37	68	8,4%	6	,6%
	Kl. 13.30 - 15.15	12	51	106	4,7%	57	5,3%
	Kl. 15.30 - 17.15	5	47	120	3,8%	72	6,7%
	Kl. 19.00 - 19.45	10	51	95	4,3%	24	2,2%
	Kl. 20.00 - 23.00	20	113	275	3,2%	4	,4%
	Alle klokkeslæt	5	47	110	3,6%	1.069	100,0%

Note 1: Deltagelsen i procent viser den gennemsnitlige kirkegangsprocent pr. gudstjeneste beregnet ud fra antallet af folkekirkemedlemmer i sognet.

Note 2: Gudstjenesterne juleaftens dag er udeladt, da disse indeholder ekstremværdier på "tilfældige" klokkeslæt, som ville forvrænge det pågældende tidspunkts gennemsnit. Særlige dåbsgudstjenester indgår i opgørelsen.

Note 3: Om percentilerne se noten til tabel 2.

Note 4: Da antallet af sogne – og dermed også antallet af folkekirkemedlemmer i disse – varierer fra række til række, kan det forekomme, at to klokkeslæt i absolutte tal har det samme gennemsnitlige deltagertal, uden af de har den samme gennemsnitlige deltagelsesprocent.

Tabel 9 - Viborg Domprovsti: Deltagelsen i gudstjenester på hverdage opgjort efter gudstjenestens begyndelsestidspunkt

		Deltagere			Deltagere i %	Antal gudstjenester	
		10. percentil	Gennemsnit	90. percentil	Gennemsnit	Antal	Antal i %
Gudstjenestetid	Kl. 8.00 - 9.15	33	158	305	6,9%	21	5,4%
	Kl. 9.30 - 10.15	11	55	150	2,7%	117	30,3%
	Kl. 10.30 - 12.15	15	113	366	4,3%	48	12,4%
	Kl. 12.30 - 13.15	11	46	110	3,5%	9	2,3%
	Kl. 13.30 - 15.15	7	29	35	1,7%	92	23,8%
	Kl. 15.30 - 17.15	7	53	80	1,7%	60	15,5%
	Kl. 17.30 - 18.45	16	74	185	2,8%	6	1,6%
	Kl. 19.00 - 19.45	29	95	205	6,7%	30	7,8%
	Kl. 20.00 - 23.00	32	75	150	4,0%	3	,8%
Alle klokkeslæt	10	65	150	3,1%	386	100,0%	

Note 1: Deltagelsen i procent viser den gennemsnitlige kirkegangsprocent pr. gudstjeneste beregnet ud fra antallet af folkekirkemedlemmer i sognet.

Note 2: Gudstjenesterne juleaftens dag er udeladt, da disse indeholder ekstremværdier på "tilfældige" klokkeslæt, som ville forvrænge det pågældende tidspunkts gennemsnit. Særlige dåbsgudstjenester indgår i opgørelsen.

Note 3: Om percentilerne se noten til tabel 2.

Note 4: Da antallet af sogne – og dermed også antallet af folkekirkemedlemmer i disse – varierer fra række til række, kan det forekomme, at to klokkeslæt i absolutte tal har det samme gennemsnitlige deltagertal, uden af de har den samme gennemsnitlige deltagelsesprocent.

Tabel 10 - Viborg Domprovsti: Deltagelsen pr. aktivitet inddelt i syv overordnede kategorier

	Deltagere			Deltagere i %	Antal aktiviteter	
	10. percentil	Gennemsnit	90. percentil	Gennemsnit	Antal	Antal i %
Kategorier						
Gudstj, søn- & helligdage	5	47	110	3,6%	1.070	29,9%
hverdagsgudstjeneste	10	65	150	3,1%	387	10,8%
Gudstjeneste juleaften	82	247	410	19,5%	47	1,3%
Kirkelige handlinger	19	78	142	5,6%	574	16,0%
Sogneaktivitet	8	36	71	1,4%	818	22,9%
Børne-/ungdomsarbejde	7	31	49	1,1%	197	5,5%
Andet	5	30	57	1,0%	484	13,5%
Alle kategorier	7	51	110	3,1%	3.577	100,0%

Note: Deltagelsen i procent viser den gennemsnitlige deltagelse pr. aktivitet beregnet ud fra antallet af folkekirkemedlemmer i sognet. Desværre er det ikke muligt i denne standardanalyser tabeller at beregne den procentvise deltagelse i børne-/ungdomsarbejde alene ud fra antallet af børn og unge i sognet.

Tabel 11 - Viborg Domprovsti: Den gennemsnitlige deltagelse pr. aktivitet inddelt i seks overordnede grupper af aktiviteter og opgjort for efter sognenes størrelse i absolutte tal og i procent

Antal medlemmer af folkekirken i sognet	Deltagere i absolutte tal					
	Overordnede kategorier					
	Gudstj, søn- & helligdage	hverdags-gudstjeneste	Gudstjeneste juleaften	Kirkelige handlinger	Sogneaktivitet	Børne-/ungdomsarbejde
	Gennemsnit	Gennemsnit	Gennemsnit	Gennemsnit	Gennemsnit	Gennemsnit
Op til 500	21	29	111	90	32	.
501 – 1.000	26	65	147	76	30	59
1.001 – 1.500	42	39	180	84	19	71
1.501 – 2.500	36	121	242	77	30	.
2.501 – 5.000	57	29	240	66	29	25
Over 5.000	80	121	450	79	39	30
Hele provstiet	47	65	247	78	36	31

Note 1: Møder og 'andet' indgår ikke i tabellen.

Note 2: Kirkelige handlinger omfatter kategorierne dåbsgudstjeneste, dåb, konfirmation, vielse, velsignelse, begravelse og bisættelse.

Note 3: Noten til tabel 7 gælder også her.

Note 4: Bemærk at deltagelsesprocenten er 'pr. aktivitet'. Hvis 'Deltagere i pct.' for sogne med over 5.000 folkekirkemedlemmer for eksempel er 4% for gudstjeneste juleaften, så betyder det IKKE nødvendigvis, at der kun var 4% til gudstjeneste juleaften. Det betyder, at der for HVER gudstjeneste, der blev holdt den 24/12, deltog 4%. Hvis der eksempelvis i gennemsnit blev holdt 3 gudstjenester i hvert sogn i løbet af juleaften, og vi antager, at ingen har deltaget i mere end én af disse, så bliver kirkegangsprocenten den 24/12 i gennemsnit 3 gange 4% = 12%.

Tabel 11 - Viborg Domprovsti: Den gennemsnitlige deltagelse pr. aktivitet inddelt i seks overordnede grupper af aktiviteter og opgjort for efter sognenes størrelse i absolutte tal og i procent

Antal medlemmer af folkekirken i sognet	Deltagere i pct. af antal folkekirkemedlemmer i sognet					
	Overordnede kategorier					
	Gudstj, søn- & helligdage	hverdags-gudstjeneste	Gudstjeneste juleaften	Kirkelige handlinger	Sogneaktivitet	Børne-/ungdomsarbejde
	Gennemsnit	Gennemsnit	Gennemsnit	Gennemsnit	Gennemsnit	Gennemsnit
Op til 500	7,2%	7,9%	40,7%	29,9%	9,9%	.
501 – 1.000	3,8%	8,6%	21,4%	10,6%	4,3%	8,9%
1.001 – 1.500	3,6%	3,4%	16,1%	7,4%	1,8%	5,1%
1.501 – 2.500	2,2%	7,3%	14,6%	4,7%	1,8%	.
2.501 – 5.000	1,7%	,9%	6,9%	2,1%	,8%	,7%
Over 5.000	1,4%	1,9%	7,3%	1,3%	,7%	,6%
Hele provstiet	3,6%	3,1%	19,5%	5,6%	1,4%	1,1%

Note 1: Møder og 'andet' indgår ikke i tabellen.

Note 2: Kirkelige handlinger omfatter kategorierne dåbsgudstjeneste, dåb, konfirmation, vielse, velsignelse, begravelse og bisættelse.

Note 3: Noten til tabel 7 gælder også her.

Note 4: Bemærk at deltagelsesprocenten er 'pr. aktivitet'. Hvis 'Deltagere i pct.' for sogne med over 5.000 folkekirkemedlemmer for eksempel er 4% for gudstjeneste juleaften, så betyder det IKKE nødvendigvis, at der kun var 4% til gudstjeneste juleaften. Det betyder, at der for HVER gudstjeneste, der blev holdt den 24/12, deltog 4%. Hvis der eksempelvis i gennemsnit blev holdt 3 gudstjenester i hvert sogn i løbet af juleaften, og vi antager, at ingen har deltaget i mere end én af disse, så bliver kirkegangsprocenten den 24/12 i gennemsnit 3 gange 4% = 12%.

Tabel 12 - Viborg Domprovsti: Den gennemsnitlige deltagelse pr. aktivitet inddelt i seks overordnede grupper af aktiviteter og opgjort for hvert Sogn i absolutte tal og i procent

		Deltagere i absolutte tal					
		Overordnede kategorier					
		Gudstj, søn- & helligdage	hverdags-gudstje- neste	Gudstje- neste juleaften	Kirkelige handlinger	Sogne- aktivitet	Børne- /ungdoms- arbejde
		Gennemsnit	Gennemsnit	Gennemsnit	Gennemsnit	Gennemsnit	Gennemsnit
Sogn	Almind Sogn	35	37	210	96	61	67
	Asmild Sogn	63	52	150	67	31	13
	Daugbjerg Sogn	19	.	120	84	31	.
	Dollerup Sogn	36	121	242	77	30	.
	Finderup Sogn	23	26	107	63	32	.
	Fiskbæk Sogn	41	46	162	89	16	71
	Fly Sogn	19	70	140	160	103	.
	Gammelstrup Sogn	17	25	75	.	.	.
	Houkær Sogn	73	26	269	57	30	25
	Iglsø Sogn	12	50	75	85	11	.
	Kvols Sogn	15	.	86	54	39	.
	Lysgård Sogn	24	36	85	.	48	.
	Mønsted Sogn	40	105	160	95	18	.
	Ravnstrup Sogn	29	.	125	73	60	.
	Resen Sogn	10	25	56	72	53	.
	Romlund Sogn	41	.	122	96	.	.

Note 1: Møder og 'andet' indgår ikke i tabellen.

Note 2: Kirkelige handlinger omfatter kategorierne dåbsgudstjeneste, dåb, konfirmation, vielse, velsignelse, begravelse og bisættelse.

Note 3: Noten til tabel 7 gælder også her.

Note 4: Note 4 til tabel 11 gælder også her.

Tabel 12 - Viborg Domprovsti: Den gennemsnitlige deltagelse pr. aktivitet inddelt i seks overordnede grupper af aktiviteter og opgjort for hvert Sogn i absolutte tal og i procent

		Deltagere i pct. af antal folkekirkemedlemmer i sognet					
		Overordnede kategorier					
		Gudstj, søn- & helligdage	hverdags-gudstj- neste	Gudstj- neste juleaften	Kirkelige handlinger	Sogne- aktivitet	Børne- /ungdoms- arbejde
		Gennemsnit	Gennemsnit	Gennemsnit	Gennemsnit	Gennemsnit	Gennemsnit
Sogn	Almind Sogn	3,6%	3,9%	22,0%	10,1%	6,3%	7,0%
	Asmild Sogn	1,2%	1,0%	2,9%	1,3%	,6%	,3%
	Daugbjerg Sogn	4,5%	.	29,3%	20,5%	7,7%	.
	Dollerup Sogn	2,2%	7,3%	14,6%	4,7%	1,8%	.
	Finderup Sogn	7,0%	7,9%	32,4%	19,1%	9,7%	.
	Fiskbæk Sogn	2,9%	3,3%	11,6%	6,4%	1,1%	5,1%
	Fly Sogn	5,0%	18,1%	36,3%	41,5%	26,6%	.
	Gammelstrup Sogn	13,3%	19,1%	57,3%	.	.	.
	Houlkær Sogn	1,8%	,6%	6,7%	1,4%	,8%	,6%
	Iglsø Sogn	3,5%	14,7%	22,1%	25,0%	3,1%	.
	Kvols Sogn	13,4%	.	76,1%	47,8%	34,5%	.
	Lysgård Sogn	5,4%	8,0%	19,1%	.	10,9%	.
	Mønsted Sogn	4,7%	12,3%	18,7%	11,1%	2,1%	.
	Ravnstrup Sogn	5,8%	.	24,7%	14,4%	11,9%	.
	Resen Sogn	5,9%	15,2%	33,9%	43,3%	32,1%	.
	Romlund Sogn	17,1%	.	50,2%	39,3%	.	.

Note 1: Møder og 'andet' indgår ikke i tabellen.

Note 2: Kirkelige handlinger omfatter kategorierne dåbsgudstjeneste, dåb, konfirmation, vielse, velsignelse, begravelse og bisættelse.

Note 3: Noten til tabel 7 gælder også her.

Note 4: Note 4 til tabel 11 gælder også her.

Tabel 12 - Viborg Domprovsti: Den gennemsnitlige deltagelse pr. aktivitet inddelt i seks overordnede grupper af aktiviteter og opgjøret for hvert Sogn i absolutte tal og i procent

		Deltagere i absolutte tal					
		Overordnede kategorier					
		Gudstj, søn- & helligdage	hverdags-gudstj- neste	Gudstj- neste juleaften	Kirkelige handlinger	Sogne- aktivitet	Børne- /ungdoms- arbejde
		Gennemsnit	Gennemsnit	Gennemsnit	Gennemsnit	Gennemsnit	Gennemsnit
Sogn	Sjørsløv Sogn	40	35	280	88	18	.
	Smøllerup Sogn	25	.	200	108	.	.
	Sparkær Sogn	17	82	165	67	54	.
	Stoholm Sogn	39	42	183	82	26	26
	Sønder Rind Sogn	13	158	148	93	.	.
	Søndermark Sogn	66	41	352	61	21	63
	Søndre Sogn	83	26	355	66	70	198
	Tapdrup Sogn	29	43	125	42	23	23
	Tårup Sogn	21	128	122	123	43	.
	Vestervang Sogn	75	126	321	78	30	18
	Viborg Domsogn	105	227	685	112	66	.
	Vinkel Sogn	22	19	142	48	26	.
	Vorde Sogn	45	.	139	76	46	.
	Vridsted Sogn	31	51	130	68	70	63
	Vroue Sogn	29	50	140	86	64	.
	Hele provstiet	47	65	247	78	36	31

Note 1: Møder og 'andet' indgår ikke i tabellen.

Note 2: Kirkelige handlinger omfatter kategorierne dåbsgudstjeneste, dåb, konfirmation, vielse, velsignelse, begravelse og bisættelse.

Note 3: Noten til tabel 7 gælder også her.

Note 4: Note 4 til tabel 11 gælder også her.

Tabel 12 - Viborg Domprovsti: Den gennemsnitlige deltagelse pr. aktivitet inddelt i seks overordnede grupper af aktiviteter og opgjort for hvert Sogn i absolutte tal og i procent

		Deltagere i pct. af antal folkekirkemedlemmer i sognet					
		Overordnede kategorier					
		Gudstj, søn- & helligdage	hverdags-gudstjeneste	Gudstjeneste juleaften	Kirkelige handlinger	Sogneaktivitet	Børne-/ungdomsarbejde
		Gennemsnit	Gennemsnit	Gennemsnit	Gennemsnit	Gennemsnit	Gennemsnit
Sogn	Sjørsløv Sogn	4,0%	3,5%	27,5%	8,6%	1,8%	.
	Smøllerup Sogn	8,2%	.	65,1%	35,1%	.	.
	Sparkær Sogn	2,3%	11,0%	22,3%	9,0%	7,3%	.
	Stoholm Sogn	1,6%	1,7%	7,3%	3,3%	1,0%	1,0%
	Sønder Rind Sogn	2,1%	26,5%	24,8%	15,5%	.	.
	Søndermark Sogn	1,1%	,7%	6,1%	1,1%	,4%	1,1%
	Søndre Sogn	1,4%	,4%	6,1%	1,1%	1,2%	3,4%
	Tapdrup Sogn	4,5%	6,7%	19,4%	6,5%	3,6%	3,6%
	Tårup Sogn	5,5%	33,9%	32,3%	32,5%	11,2%	.
	Vestervang Sogn	1,5%	2,5%	6,4%	1,6%	,6%	,4%
	Viborg Domsogn	1,5%	3,3%	9,9%	1,6%	1,0%	.
	Vinkel Sogn	5,2%	4,6%	33,8%	11,4%	6,2%	.
	Vorde Sogn	4,1%	.	12,6%	6,9%	4,2%	.
	Vridsted Sogn	4,9%	8,0%	20,3%	10,6%	10,9%	9,8%
	Vroue Sogn	4,4%	7,5%	21,2%	13,1%	9,6%	.
	Hele provstiet	3,6%	3,1%	19,5%	5,6%	1,4%	1,1%

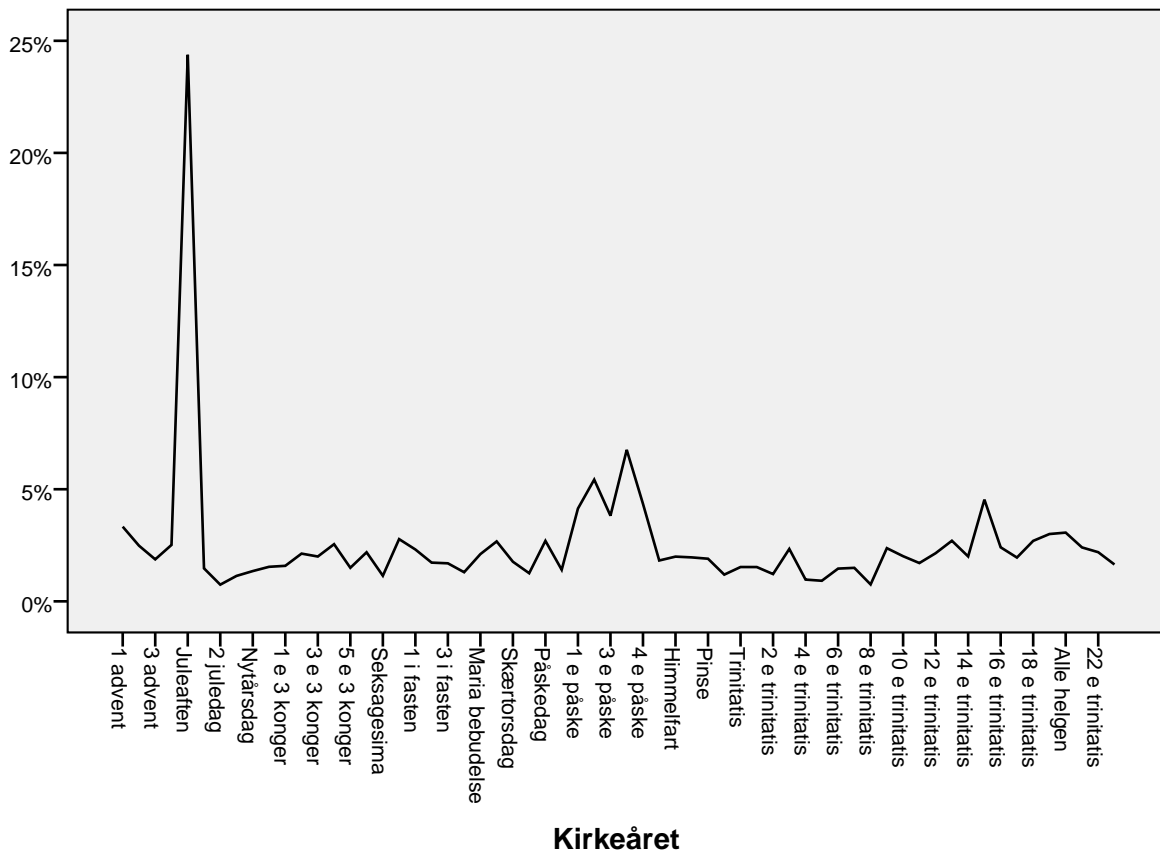
Note 1: Møder og 'andet' indgår ikke i tabellen.

Note 2: Kirkelige handlinger omfatter kategorierne dåbsgudstjeneste, dåb, konfirmation, vielse, velsignelse, begravelse og bisættelse.

Note 3: Noten til tabel 7 gælder også her.

Note 4: Note 4 til tabel 11 gælder også her.

Deltagere i gudstjenester på søn- og helligdage i Viborg Domprovsti



Figuren viser, hvor mange procent af folkekirkemedlemmerne, der var i kirke på hver af kirkeårets DAGE

Tabel 13: Deltagere i gudstjenester på søn- og helligdage i Viborg Domprovsti

		Deltagere i absolutte tal	Kirkegangs- procent
Kirkeåret	Fastelavn	1.206	2,8
	1 i fasten	950	2,3
	2 i fasten	683	1,7
	3 i fasten	760	1,7
	Midfaste	530	1,3
	Maria bebudelse	821	2,1
	Palmesøndag	1.130	2,7
	Skærtorsdag	711	1,8
	Langfredag	521	1,3
	Påskedag	1.246	2,7
	2 påskedag	548	1,4
	1 e påske	1.716	4,1
	2 e påske	1.988	5,4
	3 e påske	1.310	3,8
	Bededag	2.152	6,8
	4 e påske	1.627	4,3
	5 e påske	642	1,8
	Himmelfart	474	2,0
	6 e påske	612	2,0
	Pinse	685	1,9
	2 pinse	417	1,2
	Trinitatis	533	1,5
	1 e trinitatis	540	1,5
	2 e trinitatis	422	1,2
	3 e trinitatis	776	2,3
	4 e trinitatis	325	1,0
	5 e trinitatis	321	,9
	6 e trinitatis	481	1,5
	7 e trinitatis	535	1,5
	8 e trinitatis	300	,8
	9 e trinitatis	889	2,4
	10 e trinitatis	849	2,0
	11 e trinitatis	685	1,7
	12 e trinitatis	863	2,1
	13 e trinitatis	1.082	2,7
	14 e trinitatis	839	2,0
	15 e trinitatis	1.878	4,5
	16 e trinitatis	1.063	2,4
	17 e trinitatis	754	2,0
	18 e trinitatis	1.131	2,7
	19 e trinitatis	1.221	3,0

Kirkegangsprocenten udtrykker, hvor mange procent af folkekirkemedlemmerne, der var i kirke på hver af kirkeårets DAGE. Hvis der måtte være sogne i stiftet, som ikke har deltaget i tællingen, indgår disse sognes folkekirkemedlemmer ikke i det samlede antal folkekirkemedlemmer, der ligger til grund for procentberegningen.

Tabel 13: Deltagere i gudstjenester på søn- og helligdage i Viborg Domprovsti

		Deltagere i absolutte tal	Kirkegangs- procent
Kirkeåret	Alle helgen	1.457	3,1
	21 e trinitatis	989	2,4
	22 e trinitatis	863	2,2
	Sidste søndag	568	1,6
	Gennemsnit for alle kirkeårets dage	1.030	2,5

Kirkegangsprocenten udtrykker, hvor mange procent af folkekirkemedlemmerne, der var i kirke på hver af kirkeårets DAGE. Hvis der måtte være sogne i stiftet, som ikke har deltaget i tællingen, indgår disse sognes folkekirkemedlemmer ikke i det samlede antal folkekirkemedlemmer, der ligger til grund for procentberegningen.