

Deltagerstatistik for Lemvig Provsti 2017

Denne rapport indeholder en standardanalyse af deltagerne i gudstjenester, kirkelige handlinger og andre arrangementer i Lemvig Provsti fra den 1. januar til den 31. december 2017. Der kan beklageligvis desværre forekomme enkelte blanke sider, men det skyldes et konverteringsproblem og ikke, at der mangler noget.

At det er en standardanalyse betyder for det første, at den er umiddelbart sammenlignelig med tilsvarende analyser, som FUV måtte lave for andre stifter, provstier eller sogne. Og det betyder for det andet, at analysen alene indeholder en figur samt tabeller med tilhørende noter, som forklarer en række tekniske og statistiske forhold. Det er derfor op til læseren at foretage en nærmere fortolkning af tallene i de enkelte tabeller.

Rapporten er udarbejdet af FUV under følgende forudsætninger:

- At tællingen er registreret i det standardformat, der er indeholdt i det tælleredskab, som Kirkeministeriets it-kontor stiller til rådighed i form af den såkaldte kirkekalender.
- At det er den myndighed, der har iværksat tællingen af kirkegængere m.v. (dvs. biskop Henrik Stubkjær), som har ansvaret for validiteten af de indtastede data.
- At tallene er overdraget til FUV på den betingelse, at der ikke offentliggøres oplysninger om de enkelte hændelser.

Det er vigtigt at være opmærksom på, at en række statistiske oplysninger er nævnt i noterne til hver enkelt tabel. Derudover skal det nævnes, at hvis en bestemt kategori mangler (for eksempel en bestemt ugedag i en tabel, der indeholder ugedage), så skyldes det, at der ikke er registreret nogen hændelser for den kategori, der mangler.

Rapporten afsluttes med en figur og en tabel, der viser de data, der ligger til grund for figuren. Både tabel og figur viser den procentvise andel af folkekirkemedlemmerne, der var til gudstjeneste på hver af kirkeårets søn- og helligdage. Man skal i den forbindelse være opmærksom på, at der af pladshensyn kun er vist et udvalg af kirkeårets dage på figurens vandrette akse, men at tallene for alle kirkeårets dage naturligvis indgår i selve grafen. Det skal også nævnes, at figuren viser kirkeåret fra dets start første søndag i advent, uanset hvornår den faktiske tælleperiode er begyndt.

Det skal også nævnes, at data fra kapellerne er registreret under de sogne, som har begravelsesmyndigheden for den enkelte handling.

Med venlig hilsen

Steen Marqvard Rasmussen

Sociologisk vidensmedarbejder

T: 21 18 12 04

E: smr@km.dk



Tabel 1 - Lemvig Provsti: Det samlede udbud af aktiviteter og det samlede deltagerantal fordelt på standardkategorierne

		Aktiviteter og deltagere			
		Antal aktiviteter i alt	Aktiviteter i %	Antal deltagere i alt	Deltagere i %
Standardkategorier	Gudstjeneste uden dåb (1)	861	47,1%	34.317	40,2%
	Gudstjeneste med dåb (2)	110	6,0%	7.423	8,7%
	Børnegudstjeneste (4)	32	1,8%	2.059	2,4%
	Familiegudstjeneste (4)	14	,8%	886	1,0%
	Ungdomsgudstjeneste (7)	1	,1%	52	,1%
	Hverdagsgudstjeneste (inkl. aftensgudstjeneste) (8)	39	2,1%	1.661	1,9%
	Friluftsgudstjeneste (11)	10	,5%	1.166	1,4%
	Stille- og meditationsgudstjeneste (12)	7	,4%	124	,1%
	Musikgudstjeneste (15)	16	,9%	789	,9%
	Plejehjems- og institutionsgudstjeneste (26)	132	7,2%	2.144	2,5%
	Konfirmation (37)	26	1,4%	4.450	5,2%
	Vielse (37)	40	2,2%	2.661	3,1%
	Velsignelse (37)	1	,1%	56	,1%
	Begravelse (37)	73	4,0%	7.781	9,1%
	Bisættelse (37)	104	5,7%	8.665	10,2%
	Anden kirkelig handling (37)	1	,1%	98	,1%
	Foredrag (40)	23	1,3%	1.163	1,4%
	Studiekreds (40)	14	,8%	313	,4%
	Babysalmesang (50)	55	3,0%	876	1,0%
	Sangaften/-arrangement (50)	28	1,5%	532	,6%
	Frivilligt korarbejde (50)	45	2,5%	352	,4%
	Koncert (54)	36	2,0%	2.814	3,3%
	Udflygt (70)	3	,2%	110	,1%
	Møde (80)	47	2,6%	2.126	2,5%
	Andet (81)	52	2,8%	1.893	2,2%
	Børnekonfirmander (91)	1	,1%	11	,0%

Note 1: Hvis man sammenligner de to kolonner med procenttal for en given kategori, kan man umiddelbart få et indtryk af, om deltagelsen i denne afviger fra den gennemsnitlige deltagelse for alle kategoriernes aktiviteter. Hvis en bestemt kategori f.eks. udgør 5% af det samlede antal aktiviteter og samtidig har 5% af det samlede antal deltagere, så kommer der præcis det samme antal deltagere til den pågældende kategoris aktiviteter som der gennemsnitligt kommer til alle kategoriernes aktiviteter. Hvis derimod f.eks. 7,5% af alle deltagere kommer til de 5% af aktiviteterne, som den pågældende kategori står for, så har denne kategori en markant højere deltagelse end gennemsnittet. Deltagelsen er da nærmere bestemt ($7,5 / 5 =$) 1,5 gange højere end den gennemsnitlige deltagelse for alle kategoriernes aktiviteter. At den er 1,5 gange højere betyder, at den pågældende kategori har ($1,5 - 1,0 * 100\% =$) 50% flere deltagere end den gennemsnitlige deltagelse for alle kategoriernes aktiviteter.

Note 2: Numrene efter hver kategori henviser til numrene til de kategorier i tabel 2, som den pågældende kategori er knyttet til. På den måde kan man se, hvilke kategorier i tabel 1, der er slået sammen til de mere overordnede kategorier i tabel 2. Eksempelvis er kategorierne 30-36 i tabel 1 slået sammen til nr. 37 "Kirkelige handlinger (overgangsritualer)" i tabel 2.

NB: Da det er fristende at læse denne og de følgende tabeller sådan, at mange deltagere er bedre end få, skal det pointeres, at tabellerne i sig selv IKKE er normative. Derfor kalder de på læserens egen fortolkning. For eksempel kan man mene, at det har en værdi i sig selv, at der er mange deltagere, men man kan for eksempel også mene, at en aktivitet med få deltagere er værdifuld, fordi det, der foregår, er af dyb betydning for de deltagende, eller fordi aktiviteten fører til, at kirken får kontakt med mennesker, som den ellers ikke ville få kontakt med.

Tabel 1 - Lemvig Provsti: Det samlede udbud af aktiviteter og det samlede deltagerantal fordelt på standardkategorierne

		Aktiviteter og deltagere			
		Antal aktiviteter i alt	Aktiviteter i %	Antal deltagere i alt	Deltagere i %
Standardkategorier	Konfirmander (91)	19	1,0%	233	,3%
	Børne-/ungdomsarbejde (91)	38	2,1%	521	,6%
	Total	1.828	100,0%	85.276	100,0%

Note 1: Hvis man sammenligner de to kolonner med procenttal for en given kategori, kan man umiddelbart få et indtryk af, om deltagelsen i denne afviger fra den gennemsnitlige deltagelse for alle kategoriernes aktiviteter. Hvis en bestemt kategori f.eks. udgør 5% af det samlede antal aktiviteter og samtidig har 5% af det samlede antal deltagere, så kommer der præcis det samme antal deltagere til den pågældende kategoris aktiviteter som der gennemsnitligt kommer til alle kategoriernes aktiviteter. Hvis derimod f.eks. 7,5% af alle deltagere kommer til de 5% af aktiviteterne, som den pågældende kategori står for, så har denne kategori en markant højere deltagelse end gennemsnittet. Deltagelsen er da nærmere bestemt $(7,5 / 5 =) 1,5$ gange højere end den gennemsnitlige deltagelse for alle kategoriernes aktiviteter. At den er 1,5 gange højere betyder, at den pågældende kategori har $(1,5 - 1,0 * 100\% =) 50\%$ flere deltagere end den gennemsnitlige deltagelse for alle kategoriernes aktiviteter.

Note 2: Numrene efter hver kategori henviser til numrene til de kategorier i tabel 2, som den pågældende kategori er knyttet til. På den måde kan man se, hvilke kategorier i tabel 1, der er slået sammen til de mere overordnede kategorier i tabel 2. Eksempelvis er kategorierne 30-36 i tabel 1 slået sammen til nr. 37 "Kirkelige handlinger (overgangsritualer)" i tabel 2.

NB: Da det er fristende at læse denne og de følgende tabeller sådan, at mange deltagere er bedre end få, skal det pointeres, at tabellerne i sig selv IKKE er normative. Derfor kalder de på læserens egen fortolkning. For eksempel kan man mene, at det har en værdi i sig selv, at der er mange deltagere, men man kan for eksempel også mene, at en aktivitet med få deltagere er værdifuld, fordi det, der foregår, er af dyb betydning for de deltagende, eller fordi aktiviteten fører til, at kirken får kontakt med mennesker, som den ellers ikke ville få kontakt med.

Tabel 2 - Lemvig Provsti: Den gennemsnitlige deltagelse i hver af hovedkategorierne af aktiviteter og deltagelsen i disse, når den er særligt lav eller særligt høj

		Deltagere				
		Antal deltagere i alt	Deltagere i %	10. percentil	Gennemsnit	90. percentil
Hovedkategorier	1. Gudstjeneste uden dåb	34.317	40,2%	8	40	89
	2. Gudstjeneste med dåb	7.423	8,7%	26	67	122
	4. Børne- og familiegudstjeneste	2.945	3,5%	24	64	110
	7. Ungdomsgudstjeneste	52	,1%	52	52	52
	8. Fyraftens- og aftengudstjeneste	1.661	1,9%	12	43	89
	11. Friluftsgudstjeneste	1.166	1,4%	41	117	225
	13. Stille- og meditationsgudstjeneste	124	,1%	12	18	36
	15. Musikgudstjeneste	789	,9%	22	49	98
	26. Plejehjems- og institutionsgudstjeneste	2.144	2,5%	10	16	24
	37. Konfirmation, vielse, begravelse o.l.	23.711	27,8%	25	97	190
	40. Foredrag / studiekreds	1.476	1,7%	16	40	72
	50. Kor og anden sang	1.760	2,1%	3	14	22
	54. Koncert	2.814	3,3%	12	78	165
	70. Diakoni	110	,1%	22	37	48
	80. Møde	2.126	2,5%	26	45	57
	81. Andet	1.893	2,2%	5	36	98

Note: Percentil er en opdeling i hundrededele, og markeringen af hhv. den 10. og den 90. percentil viser, hvor grænsen går for det deltagertal, hvorom det gælder, at 10% af aktiviteterne har et lavere hhv. et højere deltagertal end det, percentilen angiver. Det er derfor udtryk for en høj kirkegang, hvis disse værdier er høje. Hvis den 10. percentil eksempelvis er 5, så betyder det, at 10% af arrangementerne for den pågældende kategori har under 5 deltagere, mens en 10. percentil på 15 betyder, at 10% af arrangementerne for denne kategori har under 15 deltagere, og der er principielt intet til hinder for, at alle disse 10% har 14 deltagere.

Tabel 2 - Lemvig Provsti: Den gennemsnitlige deltagelse i hver af hovedkategorierne af aktiviteter og deltagelsen i disse, når den er særligt lav eller særligt høj

		Deltagere				
		Antal deltagere i alt	Deltagere i %	10. percentil	Gennemsnit	90. percentil
Hovedkategorier	91. Børne-/ungdomsarbejde	765	,9%	4	13	16
	Total	85.276	100,0%	8	47	109

Note: Percentil er en opdeling i hundrededele, og markeringen af hhv. den 10. og den 90. percentil viser, hvor grænsen går for det deltagertal, hvorom det gælder, at 10% af aktiviteterne har et lavere hhv. et højere deltagertal end det, percentilen angiver. Det er derfor udtryk for en høj kirkegang, hvis disse værdier er høje. Hvis den 10. percentil eksempelvis er 5, så betyder det, at 10% af arrangementerne for den pågældende kategori har under 5 deltagere, mens en 10. percentil på 15 betyder, at 10% af arrangementerne for denne kategori har under 15 deltagere, og der er principielt intet til hinder for, at alle disse 10% har 14 deltagere.

Tabel 3 - Lemvig Provsti: Deltagelsen i gudstjenester opgjort pr. ugedag

		Deltagere			Deltagere i %	Antal gudstjenester	
		10. percentil	Gennemsnit	90. percentil	Gennemsnit	Antal	Antal i %
Ugedag	Søndag	8	39	90	8,2%	787	66,1%
	Mandag	9	35	89	4,6%	39	3,3%
	Tirsdag	8	26	54	2,1%	78	6,6%
	Onsdag	11	40	99	8,8%	102	8,6%
	Torsdag	10	33	70	5,0%	107	9,0%
	Fredag	8	47	128	6,6%	44	3,7%
	Lørdag	19	40	62	11,2%	33	2,8%
	Alle ugedage	9	38	89	7,5%	1.190	100,0%

Note 1: Deltagelsen i procent viser den gennemsnitlige kirkegangsprocent pr. gudstjeneste beregnet ud fra antallet af folkekirkemedlemmer i sognet.

Note 2: Gudstjenesterne juleaftens dag samt de kirkelige handlinger, inkl. konfirmationerne, er udeladt, da disse indeholder ekstremværdier på en "tilfældig" ugedag, som ville forvrænge den pågældende ugedags gennemsnit. Helligdage på "hverdage", som for eksempel langfredag, indgår følgelig i opgørelsen. Særlige dåbsgudstjenester indgår også i opgørelsen.

Note 3: Om percentilerne se noten til tabel 2.

Note 4: Da antallet af sogne – og dermed også antallet af folkekirkemedlemmer i disse – varierer fra række til række, kan det forekomme, at to ugedage i absolutte tal har det samme gennemsnitlige deltagertal, uden at de har den samme gennemsnitlige deltagelsesprocent.

Tabel 4 - Lemvig Provsti: Deltagelsen i gudstjenester på hverdage opgjort pr. ugedag

		Deltagere			Deltagere i %	Antal gudstjenester	
		10. percentil	Gennemsnit	90. percentil	Gennemsnit	Antal	Antal i %
Ugedag	Mandag	40	45	50	2,5%	2	,7%
	Tirsdag	10	27	54	2,0%	68	23,1%
	Onsdag	11	40	99	8,8%	102	34,6%
	Torsdag	10	35	72	2,8%	75	25,4%
	Fredag	22	86	187	5,3%	15	5,1%
	Lørdag	19	40	62	11,2%	33	11,2%
	Alle seks dage	11	38	89	5,8%	295	100,0%

Note 1: Deltagelsen i procent viser den gennemsnitlige kirkegangsprocent pr. gudstjeneste beregnet ud fra antallet af folkekirkemedlemmer i sognet.

Note 2: Tabellen indeholder hverken kirkelige handlinger eller gudstjenester på søn- og helligdage samt juleaften.

Note 3: Om percentilerne se noten til tabel 2.

Note 4: Da antallet af sogne – og dermed også antallet af folkekirkemedlemmer i disse – varierer fra række til række, kan det forekomme, at to ugedage i absolutte tal har det samme gennemsnitlige deltagertal, uden at de har den samme gennemsnitlige deltagelsesprocent.

Tabel 5 - Lemvig Provsti: Deltagelsen i kirkelige handlinger opgjort pr. ugedag

		Deltagere			Deltagere i %	Antal kirkelige handlinger	
		10. percentil	Gennemsnit	90. percentil	Gennemsnit	Antal	Antal i %
Ugedag	Søndag	37	194	360	19,9%	14	5,7%
	Mandag	65	76	86	4,8%	2	,8%
	Tirsdag	30	86	139	14,4%	25	10,2%
	Onsdag	34	95	180	11,7%	24	9,8%
	Torsdag	13	96	249	10,2%	28	11,4%
	Fredag	25	99	205	25,2%	55	22,4%
	Lørdag	33	86	145	11,7%	97	39,6%
	Alle ugedage	25	97	190	15,2%	245	100,0%

Note 1: Deltagelsen i procent viser den gennemsnitlige kirkegangsprocent pr. kirkelige handling beregnet ud fra antallet af folkekirkemedlemmer i sognet.

Note 2: De kirkelige handlinger omfatter kategorierne konfirmation, vielse, velsignelse, begravelse og bisættelse.

Note 3: Om percentilerne se noten til tabel 2.

Note 4: Da antallet af sogne – og dermed også antallet af folkekirkemedlemmer i disse – varierer fra række til række, kan det forekomme, at to ugedage i absolutte tal har det samme gennemsnitlige deltagerantal, uden af de har den samme gennemsnitlige deltagelsesprocent.

Tabel 6 - Lemvig Provsti: Den gennemsnitlige deltagelse i sogneaktiviteter opgjort pr. ugedag

				Deltagere	Deltagere i %	Antal aktiviteter	
				Gennemsnit	Gennemsnit	Antal	Antal i %
Kategorier	Foredrag (40)	Ugedag	Søndag	76	7,9%	2	8,7%
			Tirsdag	65	2,0%	8	34,8%
			Onsdag	37	5,8%	12	52,2%
			Torsdag	48	5,3%	1	4,3%
			Alle ugedage	51	4,6%	23	100,0%
	Studiekreds (40)	Ugedag	Onsdag	22	,9%	14	100,0%
			Alle ugedage	22	,9%	14	100,0%
	Babysalmesang (50)	Ugedag	Tirsdag	18	,9%	43	78,2%
			Onsdag	9	1,3%	12	21,8%
			Alle ugedage	16	1,0%	55	100,0%
	Sangaften/-arrangement (50)	Ugedag	Søndag	43	6,9%	1	3,6%
			Tirsdag	25	,8%	12	42,9%
			Onsdag	14	,5%	10	35,7%
			Torsdag	11	,7%	5	17,9%
			Alle ugedage	19	,9%	28	100,0%
	Frivilligt korarbejde (50)	Ugedag	Søndag	5	,1%	1	2,2%
			Tirsdag	4	,1%	30	66,7%
			Onsdag	18	1,6%	10	22,2%
			Torsdag	19	1,7%	3	6,7%
			Fredag	3	,1%	1	2,2%
			Alle ugedage	8	,5%	45	100,0%

Note: Deltagelsen i procent viser den gennemsnitlige deltagelsesprocent pr. aktivitet beregnet ud fra antallet af folkekirkemedlemmer i sognet.

Tabel 6 - Lemvig Provsti: Den gennemsnitlige deltagelse i sogneaktiviteter opgjort pr. ugedag

				Deltagere	Deltagere i %	Antal aktiviteter	
				Gennemsnit	Gennemsnit	Antal	Antal i %
Kategorier	Koncert (54)	Ugedag	Søndag	121	8,4%	2	5,6%
			Mandag	133	6,8%	2	5,6%
			Tirsdag	92	5,5%	8	22,2%
			Onsdag	70	5,9%	17	47,2%
			Torsdag	34	2,5%	3	8,3%
			Fredag	71	2,8%	3	8,3%
			Lørdag	75	10,8%	1	2,8%
			Alle ugedage	78	5,6%	36	100,0%
	Udflugt (70)	Ugedag	Onsdag	37	10,2%	3	100,0%
			Alle ugedage	37	10,2%	3	100,0%
	Møde (80)	Ugedag	Søndag	34	3,2%	3	6,4%
			Mandag	81	2,2%	1	2,1%
			Tirsdag	91	17,6%	3	6,4%
			Onsdag	16	,8%	1	2,1%
			Torsdag	42	1,1%	39	83,0%
			Alle ugedage	45	2,3%	47	100,0%
	Andet (81)	Ugedag	Søndag	49	77,3%	5	9,6%
			Tirsdag	23	2,9%	23	44,2%
			Onsdag	44	7,7%	9	17,3%
			Torsdag	23	1,0%	6	11,5%
			Fredag	47	62,2%	6	11,5%
Lørdag			100	105,4%	3	5,8%	
Alle ugedage			36	23,4%	52	100,0%	

Note: Deltagelsen i procent viser den gennemsnitlige deltagelsesprocent pr. aktivitet beregnet ud fra antallet af folkekirkemedlemmer i sognet.

Tabel 7 - Lemvig Provsti: Den gennemsnitlige deltagelse i arbejde med børn og unge opgjort pr. ugedag

				Deltagere	Deltagere i %	Antal aktiviteter	
				Gennemsnit	Gennemsnit	Antal	Antal i %
Kategorier	Børnekonfirmander (91)	Ugedag	Fredag	11	,3%	1	100,0%
			Alle ugedage	11	,3%	1	100,0%
	Konfirmander (91)	Ugedag	Torsdag	12	2,7%	19	100,0%
			Alle ugedage	12	2,7%	19	100,0%
	Børne-/ungdomsarbejde (91)	Ugedag	Mandag	6	,2%	1	2,6%
			Onsdag	12	,4%	35	92,1%
			Torsdag	66	10,0%	1	2,6%
			Lørdag	31	,8%	1	2,6%
			Alle ugedage	14	,7%	38	100,0%

Note: Deltagelsen i procent viser den gennemsnitlige deltagelsesprocent pr. aktivitet beregnet ud fra antallet af folkekirkemedlemmer i sognet. Desværre er det ikke muligt i denne standardanalyser tabeller at beregne den procentvise deltagelse i børne-/ungdomsarbejdet alene ud fra antallet af børn og unge i sognet.

Tabel 8 - Lemvig Provsti: Deltagelsen i gudstjenester på søn- og helligdage opgjort efter gudstjenestens begyndelsestidspunkt

		Deltagere			Deltagere i %	Antal gudstjenester	
		10. percentil	Gennemsnit	90. percentil	Gennemsnit	Antal	Antal i %
Gudstjenestetid	Kl. 8.00 - 9.15	6	19	35	6,5%	298	33,4%
	Kl. 9.30 - 10.15	23	60	105	5,0%	105	11,8%
	Kl. 10.30 - 12.15	10	44	101	8,9%	391	43,8%
	Kl. 12.30 - 13.15	69	69	69	15,1%	1	,1%
	Kl. 13.30 - 15.15	15	50	105	9,1%	46	5,2%
	Kl. 15.30 - 17.15	13	56	98	9,9%	21	2,4%
	Kl. 17.30 - 18.45	16	16	16	6,4%	2	,2%
	Kl. 19.00 - 19.45	13	40	85	8,0%	27	3,0%
	Kl. 20.00 - 23.00	7	7	7	3,6%	1	,1%
	Alle klokkeslæt	8	38	87	7,7%	892	100,0%

Note 1: Deltagelsen i procent viser den gennemsnitlige kirkegangsprocent pr. gudstjeneste beregnet ud fra antallet af folkekirkemedlemmer i sognet.

Note 2: Gudstjenesterne juleaftens dag er udeladt, da disse indeholder ekstremværdier på "tilfældige" klokkeslæt, som ville forvrænge det pågældende tidspunkts gennemsnit. Særlige dåbsgudstjenester indgår i opgørelsen.

Note 3: Om percentilerne se noten til tabel 2.

Note 4: Da antallet af sogne – og dermed også antallet af folkekirkemedlemmer i disse – varierer fra række til række, kan det forekomme, at to klokkeslæt i absolutte tal har det samme gennemsnitlige deltagertal, uden af de har den samme gennemsnitlige deltagelsesprocent.

Tabel 9 - Lemvig Provsti: Deltagelsen i gudstjenester på hverdage opgjort efter gudstjenestens begyndelsestidspunkt

		Deltagere			Deltagere i %	Antal gudstjenester	
		10. percentil	Gennemsnit	90. percentil	Gennemsnit	Antal	Antal i %
Gudstjenestetid	Kl. 8.00 - 9.15	14	46	109	17,2%	13	4,4%
	Kl. 9.30 - 10.15	10	30	74	2,1%	84	28,6%
	Kl. 10.30 - 12.15	11	33	69	6,0%	87	29,6%
	Kl. 12.30 - 13.15	28	136	281	16,1%	4	1,4%
	Kl. 13.30 - 15.15	16	28	55	1,6%	25	8,5%
	Kl. 15.30 - 17.15	10	42	80	2,7%	37	12,6%
	Kl. 17.30 - 18.45	24	39	64	3,0%	6	2,0%
	Kl. 19.00 - 19.45	22	56	101	15,3%	34	11,6%
	Kl. 20.00 - 23.00	36	87	225	10,5%	4	1,4%
	Alle klokkeslæt	11	38	89	5,8%	294	100,0%

Note 1: Deltagelsen i procent viser den gennemsnitlige kirkegangsprocent pr. gudstjeneste beregnet ud fra antallet af folkekirkemedlemmer i sognet.

Note 2: Gudstjenesterne juleaftens dag er udeladt, da disse indeholder ekstremværdier på "tilfældige" klokkeslæt, som ville forvrænge det pågældende tidspunkts gennemsnit. Særlige dåbsgudstjenester indgår i opgørelsen.

Note 3: Om percentilerne se noten til tabel 2.

Note 4: Da antallet af sogne – og dermed også antallet af folkekirkemedlemmer i disse – varierer fra række til række, kan det forekomme, at to klokkeslæt i absolutte tal har det samme gennemsnitlige deltagertal, uden af de har den samme gennemsnitlige deltagelsesprocent.

Tabel 10 - Lemvig Provsti: Deltagelsen pr. aktivitet inddelt i syv overordnede kategorier

	Deltagere			Deltagere i %	Antal aktiviteter	
	10. percentil	Gennemsnit	90. percentil	Gennemsnit	Antal	Antal i %
Kategorier						
Gudstj, søn- & helligdage	8	38	88	8,1%	895	49,0%
hverdagsgudstjeneste	11	38	89	5,8%	295	16,1%
Gudstjeneste juleaften	41	163	317	23,1%	32	1,8%
Kirkelige handlinger	25	97	190	15,2%	245	13,4%
Sogneaktivitet	4	30	66	2,2%	204	11,2%
Børne-/ungdomsarbejde	4	13	16	1,3%	58	3,2%
Andet	5	41	80	13,4%	99	5,4%
Alle kategorier	8	47	109	8,3%	1.828	100,0%

Note: Deltagelsen i procent viser den gennemsnitlige deltagelse pr. aktivitet beregnet ud fra antallet af folkekirkemedlemmer i sognet. Desværre er det ikke muligt i denne standardanalyser tabeller at beregne den procentvise deltagelse i børne-/ungdomsarbejde alene ud fra antallet af børn og unge i sognet.

Tabel 11 - Lemvig Provsti: Den gennemsnitlige deltagelse pr. aktivitet inddelt i seks overordnede grupper af aktiviteter og opgjort for efter sognenes størrelse i absolutte tal og i procent

Antal medlemmer af folkekirken i sognet	Deltagere i absolutte tal					
	Overordnede kategorier					
	Gudstj, søn- & helligdage	hverdagsgudstjeneste	Gudstjeneste juleaften	Kirkelige handlinger	Sogneaktivitet	Børne-/ungdomsarbejde
	Gennemsnit	Gennemsnit	Gennemsnit	Gennemsnit	Gennemsnit	Gennemsnit
Op til 500	19	40	125	92	40	12
501 – 1.000	29	28	108	96	25	66
1.001 – 1.500	63	30	209	108	28	
1.501 – 2.500	61	63	185	134	41	68
2.501 – 5.000	90	31	389	80	26	9
Hele provstiet	38	38	163	97	30	13

Note 1: Møder og 'andet' indgår ikke i tabellen.

Note 2: Kirkelige handlinger omfatter kategorierne dåbsgudstjeneste, dåb, konfirmation, vielse, velsignelse, begravelse og bisættelse.

Note 3: Noten til tabel 7 gælder også her.

Note 4: Bemærk at deltagelsesprocenten er 'pr. aktivitet'. Hvis 'Deltagere i pct.' for sogne med over 5.000 folkekirkemedlemmer for eksempel er 4% for gudstjeneste juleaften, så betyder det IKKE nødvendigvis, at der kun var 4% til gudstjeneste juleaften. Det betyder, at der for HVER gudstjeneste, der blev holdt den 24/12, deltog 4%. Hvis der eksempelvis i gennemsnit blev holdt 3 gudstjenester i hvert sogn i løbet af juleaften, og vi antager, at ingen har deltaget i mere end én af disse, så bliver kirkegangsprocenten den 24/12 i gennemsnit 3 gange 4% = 12%.

Tabel 11 - Lemvig Provsti: Den gennemsnitlige deltagelse pr. aktivitet inddelt i seks overordnede grupper af aktiviteter og opgjort for efter sognenes størrelse i absolutte tal og i procent

Antal medlemmer af folkekirken i sognet	Deltagere i pct. af antal folkekirkemedlemmer i sognet					
	Overordnede kategorier					
	Gudstj, søn- & helligdage	hverdags-gudstjeneste	Gudstjeneste juleaften	Kirkelige handlinger	Sogneaktivitet	Børne-/ungdomsarbejde
	Gennemsnit	Gennemsnit	Gennemsnit	Gennemsnit	Gennemsnit	Gennemsnit
Op til 500	15,2%	23,4%	47,0%	49,9%	12,8%	2,7%
501 – 1.000	4,4%	4,1%	15,5%	13,8%	3,6%	10,0%
1.001 – 1.500	5,7%	2,7%	18,9%	9,8%	2,5%	.
1.501 – 2.500	3,5%	3,5%	9,7%	7,3%	2,1%	3,5%
2.501 – 5.000	2,4%	,8%	10,4%	2,1%	,7%	,2%
Hele provstiet	8,1%	5,8%	23,1%	15,2%	2,2%	1,3%

Note 1: Møder og 'andet' indgår ikke i tabellen.

Note 2: Kirkelige handlinger omfatter kategorierne dåbsgudstjeneste, dåb, konfirmation, vielse, velsignelse, begravelse og bisættelse.

Note 3: Noten til tabel 7 gælder også her.

Note 4: Bemærk at deltagelsesprocenten er 'pr. aktivitet'. Hvis 'Deltagere i pct.' for sogne med over 5.000 folkekirkemedlemmer for eksempel er 4% for gudstjeneste juleaften, så betyder det IKKE nødvendigvis, at der kun var 4% til gudstjeneste juleaften. Det betyder, at der for HVER gudstjeneste, der blev holdt den 24/12, deltog 4%. Hvis der eksempelvis i gennemsnit blev holdt 3 gudstjenester i hvert sogn i løbet af juleaften, og vi antager, at ingen har deltaget i mere end én af disse, så bliver kirkegangsprocenten den 24/12 i gennemsnit 3 gange 4% = 12%.

Tabel 12 - Lemvig Provsti: Den gennemsnitlige deltagelse pr. aktivitet inddelt i seks overordnede grupper af aktiviteter og opgjort for hvert Sogn i absolutte tal og i procent

		Deltagere i absolutte tal					
		Overordnede kategorier					
		Gudstj, søn- & helligdage	hverdags-gudstj- neste	Gudstj- neste juleaften	Kirkelige handlinger	Sogne- aktivitet	Børne- /ungdoms- arbejde
		Gennemsnit	Gennemsnit	Gennemsnit	Gennemsnit	Gennemsnit	Gennemsnit
Sogn	Bøvling Sogn	33	14	90	123	47	.
	Dybe Sogn	13	40	84	.	53	.
	Engbjerg Sogn	22
	Fabjerg Sogn	22	125	146	55	2	.
	Ferring Sogn	18	30	.	72	.	.
	Fjaltring Sogn	13	34	177	114	.	.
	Flynder Sogn	42	23	94	97	54	.
	Gudum Sogn	20	21	153	103	12	.
	Harbøre Sogn	90	54	.	181	42	.
	Heldum Sogn	21	44	59	49	60	.
	Hove Sogn	20	37	98	77	38	12
	Hygum Sogn	16	.	60	34	48	.
	Lemvig Sogn	90	31	389	80	26	9
	Lomborg Sogn	25	55	205	85	.	66
	Møborg Sogn	45	54	147	84	.	.
	Nees Sogn	30	19	140	106	66	.
	Nørlem Sogn	42	105	145	120	.	.

Note 1: Møder og 'andet' indgår ikke i tabellen.

Note 2: Kirkelige handlinger omfatter kategorierne dåbsgudstjeneste, dåb, konfirmation, vielse, velsignelse, begravelse og bisættelse.

Note 3: Noten til tabel 7 gælder også her.

Note 4: Note 4 til tabel 11 gælder også her.

Tabel 12 - Lemvig Provsti: Den gennemsnitlige deltagelse pr. aktivitet inddelt i seks overordnede grupper af aktiviteter og opgjort for hvert Sogn i absolutte tal og i procent

		Deltagere i pct. af antal folkekirkemedlemmer i sognet					
		Overordnede kategorier					
		Gudstj, søn- & helligdage	hverdags-gudstjeneste	Gudstjeneste juleaften	Kirkelige handlinger	Sogneaktivitet	Børne-/ungdomsarbejde
		Gennemsnit	Gennemsnit	Gennemsnit	Gennemsnit	Gennemsnit	Gennemsnit
Sogn	Bøvling Sogn	3,7%	1,5%	10,0%	13,7%	5,2%	.
	Dybe Sogn	7,6%	23,5%	49,7%	.	31,4%	.
	Engbjerg Sogn	54,1%
	Fabjerg Sogn	4,7%	27,3%	31,9%	12,0%	,4%	.
	Ferring Sogn	23,1%	38,0%	.	91,8%	.	.
	Fjaltring Sogn	7,2%	18,2%	94,7%	61,1%	.	.
	Flynder Sogn	6,1%	3,3%	13,6%	14,0%	7,8%	.
	Gudum Sogn	2,9%	3,0%	22,0%	14,9%	1,7%	.
	Harbøre Sogn	5,6%	3,3%	.	11,2%	2,6%	.
	Heldum Sogn	3,3%	7,0%	9,4%	7,8%	9,6%	.
	Hove Sogn	4,3%	8,3%	21,7%	17,1%	8,4%	2,7%
	Hygum Sogn	8,5%	.	31,3%	17,7%	25,0%	.
	Lemvig Sogn	2,4%	,8%	10,4%	2,1%	,7%	,2%
	Lomborg Sogn	3,8%	8,3%	30,9%	12,9%	.	10,0%
	Møborg Sogn	8,0%	9,4%	25,8%	14,8%	.	.
	Nees Sogn	9,0%	5,6%	41,5%	31,3%	19,6%	.
	Nørlem Sogn	2,2%	5,7%	7,8%	6,5%	.	.

Note 1: Møder og 'andet' indgår ikke i tabellen.

Note 2: Kirkelige handlinger omfatter kategorierne dåbsgudstjeneste, dåb, konfirmation, vielse, velsignelse, begravelse og bisættelse.

Note 3: Noten til tabel 7 gælder også her.

Note 4: Note 4 til tabel 11 gælder også her.

Tabel 12 - Lemvig Provsti: Den gennemsnitlige deltagelse pr. aktivitet inddelt i seks overordnede grupper af aktiviteter og opgjort for hvert Sogn i absolutte tal og i procent

		Deltagere i absolutte tal					
		Overordnede kategorier					
		Gudstj, søn- & helligdage	hverdags-gudstje- neste	Gudstje- neste juleaften	Kirkelige handlinger	Sogne- aktivitet	Børne- /ungdoms- arbejde
		Gennemsnit	Gennemsnit	Gennemsnit	Gennemsnit	Gennemsnit	Gennemsnit
Sogn	Nørre Nissum Sogn	63	30	209	108	28	.
	Ramme Sogn	24	41	106	86	.	.
	Rom Sogn	17	150	84	170	.	.
	Thyborøn Sogn	54	55	224	124	41	68
	Trans Sogn	14	21	.	80	.	.
	Tørring Sogn	24	14	150	113	.	.
	Vandborg Sogn	17	62	186	120	44	.
	Hele provstiet	38	38	163	97	30	13

Note 1: Møder og 'andet' indgår ikke i tabellen.

Note 2: Kirkelige handlinger omfatter kategorierne dåbsgudstjeneste, dåb, konfirmation, vielse, velsignelse, begravelse og bisættelse.

Note 3: Noten til tabel 7 gælder også her.

Note 4: Note 4 til tabel 11 gælder også her.

Tabel 12 - Lemvig Provsti: Den gennemsnitlige deltagelse pr. aktivitet inddelt i seks overordnede grupper af aktiviteter og opgjort for hvert Sogn i absolutte tal og i procent

		Deltagere i pct. af antal folkekirkemedlemmer i sognet					
		Overordnede kategorier					
		Gudstj, søn- & helligdage	hverdags-gudstje- neste	Gudstje- neste juleaften	Kirkelige handlinger	Sogne- aktivitet	Børne- /ungdoms- arbejde
		Gennemsnit	Gennemsnit	Gennemsnit	Gennemsnit	Gennemsnit	Gennemsnit
Sogn	Nørre Nissum Sogn	5,7%	2,7%	18,9%	9,8%	2,5%	.
	Ramme Sogn	3,6%	6,1%	15,8%	12,8%	.	.
	Rom Sogn	7,1%	62,0%	34,7%	70,2%	.	.
	Thyborøn Sogn	2,8%	2,8%	11,5%	6,3%	2,1%	3,5%
	Trans Sogn	50,4%	78,7%	.	296,3%	.	.
	Tørring Sogn	6,6%	3,8%	40,7%	30,7%	.	.
	Vandborg Sogn	6,9%	25,6%	76,9%	49,6%	18,2%	.
	Hele provstiet	8,1%	5,8%	23,1%	15,2%	2,2%	1,3%

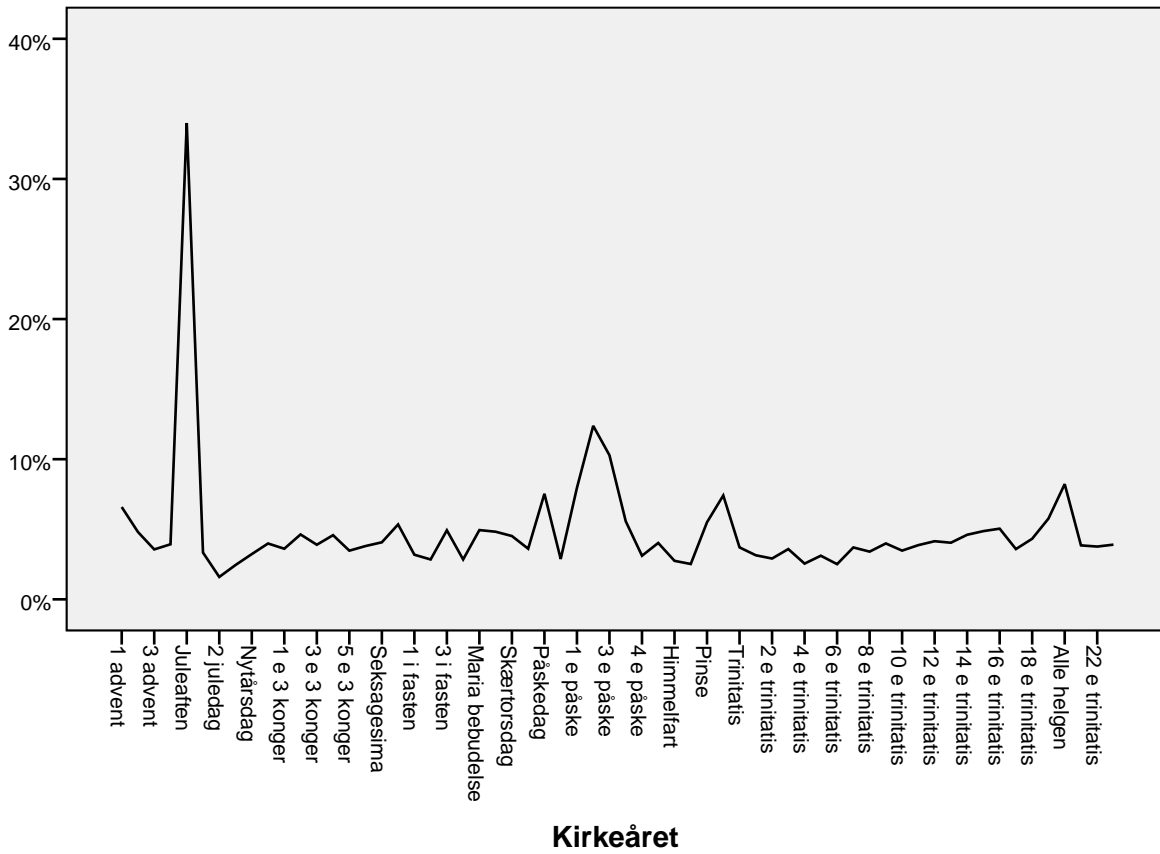
Note 1: Møder og 'andet' indgår ikke i tabellen.

Note 2: Kirkelige handlinger omfatter kategorierne dåbsgudstjeneste, dåb, konfirmation, vielse, velsignelse, begravelse og bisættelse.

Note 3: Noten til tabel 7 gælder også her.

Note 4: Note 4 til tabel 11 gælder også her.

Deltagere i gudstjenester på søn- og helligdage i Lemvig Provsti



Figuren viser, hvor mange procent af folkekirkemedlemmerne, der var i kirke på hver af kirkeårets DAGE

Tabel 13: Deltagere i gudstjenester på søn- og helligdage i Lemvig Provsti

		Deltagere i absolutte tal	Kirkegangs- procent
Kirkeåret	Fastelavn	831	5,3
	1 i fasten	460	3,2
	2 i fasten	400	2,8
	3 i fasten	715	4,9
	Midfaste	384	2,8
	Maria bebudelse	694	4,9
	Palmesøndag	741	4,8
	Skærtorsdag	668	4,5
	Langfredag	574	3,6
	Påskedag	1.194	7,5
	2 påskedag	345	2,9
	1 e påske	1.090	8,0
	2 e påske	1.994	12,4
	3 e påske	1.734	10,3
	Bededag	753	5,6
	4 e påske	488	3,1
	5 e påske	577	4,0
	Himmelfart	475	2,7
	6 e påske	414	2,5
	Pinse	955	5,5
	2 pinse	891	7,4
	Trinitatis	594	3,7
	1 e trinitatis	481	3,1
	2 e trinitatis	484	2,9
	3 e trinitatis	538	3,6
	4 e trinitatis	388	2,5
	5 e trinitatis	479	3,1
	6 e trinitatis	410	2,5
	7 e trinitatis	580	3,7
	8 e trinitatis	564	3,4
	9 e trinitatis	581	4,0
	10 e trinitatis	603	3,5
	11 e trinitatis	626	3,9
	12 e trinitatis	688	4,1
	13 e trinitatis	610	4,0
	14 e trinitatis	802	4,6
	15 e trinitatis	749	4,9
	16 e trinitatis	847	5,0
	17 e trinitatis	561	3,6
	18 e trinitatis	642	4,3
	19 e trinitatis	940	5,8

Kirkegangsprocenten udtrykker, hvor mange procent af folkekirkemedlemmerne, der var i kirke på hver af kirkeårets DAGE. Hvis der måtte være sogne i stiftet, som ikke har deltaget i tællingen, indgår disse sognes folkekirkemedlemmer ikke i det samlede antal folkekirkemedlemmer, der ligger til grund for procentberegningen.

Tabel 13: Deltagere i gudstjenester på søn- og helligdage i Lemvig Provsti

		Deltagere i absolutte tal	Kirkegangs- procent
Kirkeåret	Alle helgen	1.482	8,2
	21 e trinitatis	569	3,8
	22 e trinitatis	579	3,8
	Sidste søndag	682	3,9
	Gennemsnit for alle kirkeårets dage	766	4,8

Kirkegangsprocenten udtrykker, hvor mange procent af folkekirkemedlemmerne, der var i kirke på hver af kirkeårets DAGE. Hvis der måtte være sogne i stiftet, som ikke har deltaget i tællingen, indgår disse sognes folkekirkemedlemmer ikke i det samlede antal folkekirkemedlemmer, der ligger til grund for procentberegningen.