

Deltagerstatistik for Viborg Domprovsti 2023



FOLKEKIRKENS
UDDANNELSES- OG VIDENSCENTER

Indledning

Denne rapport indeholder en standardanalyse af deltagerne i gudstjenester, kirkelige handlinger og andre arrangementer i Viborg Domprovsti fra den 1. januar til den 31. december 2023. At det er en standardanalyse betyder for det første, at den er umiddelbart sammenlignelig med tilsvarende analyser, som FUV måtte lave for andre stifter, provstier eller sogne. Og det betyder for det andet, at analysen alene indeholder en figur samt tabeller med tilhørende noter, som forklarer en række tekniske og statistiske forhold. Det er derfor op til læseren at foretage en nærmere fortolkning af tallene i de enkelte tabeller.

Rapporten er udarbejdet af FUV under følgende forudsætninger:

- At tællingen er registreret i det standardformat, der er indeholdt i det tælleredskab, som Kirkeministeriets it-kontor stiller til rådighed i form af den såkaldte kirkekalender.
- At det er den myndighed, der har iværksat tællingen af kirkegængere m.v. (dvs. biskop Henrik Stubkjær), som har ansvaret for validiteten af de indtastede data.
- At tallene er overdraget til FUV på den betingelse, at der ikke offentliggøres oplysninger om de enkelte hændelser.

Det er vigtigt at være opmærksom på, at en række statistiske oplysninger er nævnt i noterne til hver enkelt tabel. Derudover skal det nævnes, at hvis en bestemt kategori mangler (for eksempel en bestemt ugedag i en tabel, der indeholder ugedage), så skyldes det, at der ikke er registreret nogen hændelser for den kategori, der mangler. Rapporten afsluttes med en figur og en tabel, der viser de data, der ligger til grund for figuren. Både tabel og figur viser den procentvise andel af folkekirkemedlemmerne, der var til gudstjeneste på hver af kirkeårets søn- og helligdage. Man skal i den forbindelse være opmærksom på, at der af pladshensyn kun er vist et udvalg af kirkeårets dage på figurens vandrette akse, men at tallene for alle kirkeårets dage naturligvis indgår i selve grafen. Det skal også nævnes, at figuren viser kirkeåret fra dets start første søndag i advent, uanset hvornår den faktiske tælleperiode er begyndt. Det skal også nævnes, at data fra kapellerne er registreret under de sogne, som har begravelsesmyndigheden for den enkelte handling.

Med venlig hilsen

Bjarke Schönwandt Mortensen

Sociologisk vidensmedarbejder

M: 5181 6714

E: bsm@km.dk

Tabel 1 - Viborg Domprovsti: Det samlede udbud af aktiviteter og det samlede deltagerantal fordelt på standardkategorierne

Standardkategorier	Aktiviteter og deltagere			
	Antal aktiviteter i alt	Aktiviteter i %	Antal deltagere i alt	Deltagere i %
Gudstjeneste uden dåb (1)	880	31,1%	38.426	27,3%
Gudstjeneste med dåb (2)	257	9,1%	16.446	11,7%
Børnegudstjeneste (4)	32	1,1%	5.885	4,2%
Familiegudstjeneste (4)	24	0,8%	1.859	1,3%
Ungdomsgudstjeneste (7)	2	0,1%	100	0,1%
Hverdagsgudstjeneste (inkl. aftensgudstjeneste) (8)	23	0,8%	1.132	0,8%
Friluftsgudstjeneste (11)	11	0,4%	520	0,4%
Stille- og meditationsgudstjeneste (12)	10	0,4%	440	0,3%
Musikgudstjeneste (15)	6	0,2%	422	0,3%
Plejhjems- og institutionsgudstjeneste (26)	39	1,4%	610	0,4%
Konfirmation (37)	60	2,1%	9.451	6,7%
Vielse (37)	80	2,8%	4.895	3,5%
Velsignelse (37)	8	0,3%	365	0,3%
Begravelse (37)	67	2,4%	5.387	3,8%
Bisættelse (37)	331	11,7%	21.544	15,3%
Anden kirkelig handling (37)	6	0,2%	1.396	1,0%
Foredrag (40)	93	3,3%	4.940	3,5%
Studiekreds (40)	52	1,8%	1.039	0,7%
Babysalmesang (50)	149	5,3%	1.848	1,3%
Sangaften/-arrangement (50)	181	6,4%	4.582	3,3%
Frivilligt korarbejde (50)	19	0,7%	198	0,1%
Koncert (54)	75	2,7%	8.689	6,2%
Udflugt (70)	5	0,2%	169	0,1%
Møde (80)	77	2,7%	1.152	0,8%
Andet (81)	292	10,3%	7.287	5,2%
Børnekonfirmander (91)	3	0,1%	58	0,0%
Konfirmander (91)	12	0,4%	484	0,3%
Skole-/kirkesamarbejde (91)	8	0,3%	712	0,5%
Børne-/ungdomsarbejde (91)	27	1,0%	702	0,5%
Total	2.829	100,0%	140.738	100,0%

Note 1: Hvis man sammenligner de to kolonner med procenttal for en given kategori, kan man umiddelbart få et indtryk af, om deltagelsen i denne afviger fra den gennemsnitlige deltagelse for alle kategoriernes aktiviteter. Hvis en bestemt kategori f.eks. udgør 5% af det samlede antal aktiviteter og samtidig har 5% af det samlede antal deltagere, så kommer der præcis det samme antal deltagere til den pågældende kategoris aktiviteter som der gennemsnitligt kommer til alle kategoriernes aktiviteter. Hvis derimod f.eks. 7,5% af alle deltagere kommer til de 5% af aktiviteterne, som den pågældende kategori står for, så har denne kategori en markant højere deltagelse end gennemsnittet. Deltagelsen er da nærmere bestemt ($7,5 / 5 =$) 1,5 gange højere end den gennemsnitlige deltagelse for alle kategoriernes aktiviteter. At den er 1,5 gange højere betyder, at den pågældende kategori har ($1,5 - 1,0 * 100\% =$) 50% flere deltagere end den gennemsnitlige deltagelse for alle kategoriernes aktiviteter.

Note 2: Numrene efter hver kategori henviser til numrene til de kategorier i tabel 2, som den pågældende kategori er knyttet til. På den måde kan man se, hvilke kategorier i tabel 1, der er slået sammen til de mere overordnede kategorier

i tabel 2. Eksempelvis er kategorierne 30-36 i tabel 1 slået sammen til nr. 37 "Kirkelige handlinger (overgangsritualer)" i tabel 2.

NB: Da det er fristende at læse denne og de følgende tabeller sådan, at mange deltagere er bedre end få, skal det pointeres, at tabellerne i sig selv IKKE er normative. Derfor kalder de på læserens egen fortolkning. For eksempel kan man mene, at det har en værdi i sig selv, at der er mange deltagere, men man kan for eksempel også mene, at en aktivitet med få deltagere er værdifuld, fordi det, der foregår, er af dyb betydning for de deltagende, eller fordi aktiviteten fører til, at kirken får kontakt med mennesker, som den ellers ikke ville få kontakt med.

Tabel 2 - Viborg Domprovsti: Den gennemsnitlige deltagelse i hver af hovedkategorierne af aktiviteter og deltagelsen i disse, når den er særligt lav eller særligt høj

	Deltagere				
	Antal deltagere i alt	Deltagere i %	10. percentil	Gennemsnit	90. percentil
1. Gudstjeneste uden dåb	38.426	27,3%	5	44	103
2. Gudstjeneste med dåb	16.446	11,7%	24	64	107
4. Børne- og familiegudstjeneste	7.744	5,5%	32	138	380
7. Ungdomsgudstjeneste	100	0,1%	46	50	54
8. Fyraftens- og aftengudstjeneste	1.132	0,8%	5	49	170
11. Friluftsgudstjeneste	520	0,4%	17	47	55
13. Stille- og meditationsgudstjeneste	440	0,3%	25	44	73
15. Musikgudstjeneste	422	0,3%	14	70	182
26. Plejehjems- og institutionsgudstjeneste	610	0,4%	8	16	21
37. Konfirmation, vielse, begravelse o.l.	43.038	30,6%	24	78	145
40. Foredrag / studiekreds	5.979	4,2%	9	41	80
50. Kor og anden sang	6.628	4,7%	5	19	28
54. Koncert	8.689	6,2%	32	116	274
70. Diakoni	169	0,1%	18	34	51
80. Møde	1.152	0,8%	5	15	38
81. Andet	7.287	5,2%	7	25	50
91. Børne-/ungdomsarbejde	1.956	1,4%	5	39	88
Total	140.738	100,0%	7	50	106

Note: Percentil er en opdeling i hundrededele, og markeringen af hhv. den 10. og den 90. percentil viser, hvor grænsen går for det deltagertal, hvorom det gælder, at 10% af aktiviteterne har et lavere hhv. et højere deltagertal end det, percentilen angiver. Det er derfor udtryk for en høj kirkegang, hvis disse værdier er høje. Hvis den 10. percentil eksempelvis er 5, så betyder det, at 10% af arrangementerne for den pågældende kategori har under 5 deltagere, mens en 10. percentil på 15 betyder, at 10% af arrangementerne for denne kategori har under 15 deltagere, og der er principielt intet til hinder for, at alle disse 10% har 14 deltagere.

Tabel 3 - Viborg Domprovsti: Deltagelsen i gudstjenester opgjort pr. ugedag

		Deltagere			Deltagere i %	Antal gudstjenester	
		10. percentil	Gennemsnit	90. percentil	Gennemsnit	Antal	Antal i %
Ugedag	Søndag	6	50	108	4,0%	961	74,8%
	Mandag	6	34	55	1,9%	32	2,5%
	Tirsdag	7	69	115	2,8%	45	3,5%
	Onsdag	14	76	220	5,3%	63	4,9%
	Torsdag	7	37	58	3,0%	91	7,1%
	Fredag	9	61	127	3,3%	43	3,3%
	Lørdag	15	52	105	4,1%	49	3,8%
	Alle ugedage	6	51	107	3,9%	1.284	100,0%

Note 1: Deltagelsen i procent viser den gennemsnitlige kirkegangsprocent pr. gudstjeneste beregnet ud fra antallet af folkekirkemedlemmer i sognet.

Note 2: Gudstjenesterne juleaftens dag samt de kirkelige handlinger, inkl. konfirmationerne, er udeladt, da disse indeholder ekstremværdier på en "tilfældig" ugedag, som ville forvrænge den pågældende ugedags gennemsnit.

Helligdage på "hverdage", som for eksempel langfredag, indgår følgelig i opgørelsen. Særlige dåbsgudstjenester indgår også i opgørelsen.

Note 3: Om percentilerne se noten til tabel 2.

Note 4: Da antallet af sogne – og dermed også antallet af folkekirkemedlemmer i disse – varierer fra række til række, kan det forekomme, at to ugedage i absolutte tal har det samme gennemsnitlige deltagertal, uden at de har den samme gennemsnitlige deltagelsesprocent.

Tabel 4 - Viborg Domprovsti: Deltagelsen i gudstjenester på hverdage opgjort pr. ugedag

		Deltagere			Deltagere i %	Antal gudstjenester	
		10. percentil	Gennemsnit	90. percentil	Gennemsnit	Antal	Antal i %
Ugedag	Mandag	6	6	6	0,7%	1	0,4%
	Tirsdag	8	82	215	3,1%	34	14,4%
	Onsdag	14	76	220	5,3%	63	26,7%
	Torsdag	5	39	54	3,0%	65	27,5%
	Fredag	22	83	219	4,4%	24	10,2%
	Lørdag	15	52	105	4,1%	49	20,8%
	Alle seks dage	9	62	136	4,0%	236	100,0%

Note 1: Deltagelsen i procent viser den gennemsnitlige kirkegangsprocent pr. gudstjeneste beregnet ud fra antallet af folkekirkemedlemmer i sognet.

Note 2: Tabellen indeholder hverken kirkelige handlinger eller gudstjenester på søn- og helligdage samt juleaften.

Note 3: Om percentilerne se noten til tabel 2.

Note 4: Da antallet af sogne – og dermed også antallet af folkekirkemedlemmer i disse – varierer fra række til række, kan det forekomme, at to ugedage i absolutte tal har det samme gennemsnitlige deltagertal, uden at de har den samme gennemsnitlige deltagelsesprocent.

Tabel 5 - Viborg Domprovsti: Deltagelsen i kirkelige handlinger opgjort pr. ugedag

		Deltagere			Deltagere i %	Antal kirkelige handlinger	
		10. percentil	Gennemsnit	90. percentil	Gennemsnit	Antal	Antal i %
Ugedag	Søndag	55	141	265	9,5%	29	5,3%
	Mandag	5	26	46	1,0%	3	0,5%
	Tirsdag	22	65	120	4,1%	64	11,6%
	Onsdag	26	80	191	5,0%	53	9,6%
	Torsdag	16	60	142	4,7%	67	12,1%
	Fredag	22	78	138	5,3%	149	27,0%
	Lørdag	26	80	138	6,5%	187	33,9%
	Alle ugedage	24	78	145	5,7%	552	100,0%

Note 1: Deltagelsen i procent viser den gennemsnitlige kirkegangsprocent pr. kirkelige handling beregnet ud fra antallet af folkekirkemedlemmer i stiftet.

Note 2: De kirkelige handlinger omfatter kategorierne konfirmation, vielse, velsignelse, begravelse og bisættelse.

Note 3: Om percentilerne se noten til tabel 2.

Note 4: Da antallet af sogne – og dermed også antallet af folkekirkemedlemmer i disse – varierer fra række til række, kan det forekomme, at to ugedage i absolutte tal har det samme gennemsnitlige deltagertal, uden af de har den samme gennemsnitlige deltagelsesprocent.

Tabel 6 - Viborg Domprovsti: Den gennemsnitlige deltagelse i sogneaktiviteter opgjort pr. ugedag

			Deltagere	Deltagere i %	Antal aktiviteter	
			Gennemsnit	Gennemsnit	Antal	Antal i %
Kategorier Foredrag (40)	Ugedag	Mandag	30	0,5%	1	1,1%
		Tirsdag	59	1,4%	56	60,2%
		Onsdag	43	2,3%	10	10,8%
		Torsdag	45	3,0%	21	22,6%
		Fredag	24	0,4%	1	1,1%
		Lørdag	46	2,3%	4	4,3%
		Alle	53	1,9%	93	100,0%
		ugedage				
Studiekreds (40)	Ugedag	Mandag	10	0,2%	17	32,7%
		Tirsdag	14	3,5%	1	1,9%
		Onsdag	14	0,5%	24	46,2%
		Torsdag	59	1,3%	7	13,5%
		Fredag	38	0,8%	3	5,8%
		Alle	20	0,6%	52	100,0%
		ugedage				
Babysalmesang (50)	Ugedag	Mandag	11	0,6%	21	14,1%
		Tirsdag	12	3,3%	26	17,4%
		Onsdag	14	0,3%	67	45,0%
		Fredag	11	1,3%	33	22,1%
		Lørdag	9	0,2%	2	1,3%
		Alle	12	1,1%	149	100,0%
		ugedage				
Sangaften/-arrangement (50)	Ugedag	Mandag	230	3,5%	1	0,6%
		Tirsdag	20	0,9%	38	21,0%
		Onsdag	30	1,8%	44	24,3%
		Torsdag	19	0,7%	91	50,3%
		Fredag	255	3,9%	2	1,1%
		Lørdag	9	0,5%	5	2,8%
		Alle	25	1,0%	181	100,0%
		ugedage				
Frivilligt korarbejde (50)	Ugedag	Tirsdag	8	0,2%	5	26,3%
		Torsdag	11	0,2%	14	73,7%
		Alle	10	0,2%	19	100,0%
	ugedage					
Koncert (54)	Ugedag	Søndag	110	3,6%	11	14,7%
		Mandag	149	3,7%	5	6,7%
		Tirsdag	73	3,0%	14	18,7%
		Onsdag	92	9,1%	13	17,3%
		Torsdag	148	6,8%	13	17,3%
		Fredag	68	2,0%	11	14,7%
		Lørdag	230	3,6%	8	10,7%
		Alle	116	4,8%	75	100,0%
		ugedage				
Udflugt (70)	Ugedag	Tirsdag	39	0,7%	1	20,0%
		Onsdag	51	0,8%	1	20,0%
		Torsdag	26	2,5%	3	60,0%
		Alle	34	1,8%	5	100,0%
	ugedage					
Møde (80)	Ugedag	Søndag	27	2,5%	5	6,5%

Andet (81)		Mandag	7	0,9%	2	2,6%
		Tirsdag	9	0,8%	30	39,0%
		Onsdag	9	1,0%	18	23,4%
		Torsdag	8	0,6%	7	9,1%
		Fredag	34	0,7%	15	19,5%
		Alle ugedage	15	0,9%	77	100,0%
		Ugedag				
		Søndag	51	4,9%	25	8,6%
		Mandag	19	0,9%	31	10,6%
		Tirsdag	19	0,6%	73	25,0%
		Onsdag	20	1,3%	67	22,9%
		Torsdag	32	2,3%	27	9,2%
		Fredag	27	1,0%	42	14,4%
		Lørdag	27	0,7%	27	9,2%
		Alle ugedage	25	1,4%	292	100,0%

Note: Deltagelsen i procent viser den gennemsnitlige deltagelsesprocent pr. aktivitet beregnet ud fra antallet af folkekirkemedlemmer i stiftet.

Tabel 7 - Viborg Domprovsti: Den gennemsnitlige deltagelse i arbejde med børn og unge opgjort pr. ugedag

				Deltagere	Deltagere i %	Antal aktiviteter	
				Gennemsnit	Gennemsnit	Antal	Antal i %
Kategorier	Børnekonfirmander (91)	Ugedag	Onsdag	19	2,2%	3	100,0%
			Alle ugedage	19	2,2%	3	100,0%
	Konfirmander (91)	Ugedag	Tirsdag	40	6,5%	12	100,0%
			Alle ugedage	40	6,5%	12	100,0%
	Skole-/kirkesamarbejde (91)	Ugedag	Tirsdag	25	0,4%	3	37,5%
			Onsdag	190	31,5%	3	37,5%
			Torsdag	34	0,6%	1	12,5%
			Fredag	33	3,7%	1	12,5%
			Alle ugedage	89	12,5%	8	100,0%
	Børne-/ungdomsarbejde (91)	Ugedag	Søndag	130	2,3%	1	3,7%
			Tirsdag	47	0,9%	2	7,4%
			Onsdag	18	0,3%	15	55,6%
			Torsdag	23	0,6%	9	33,3%
			Alle ugedage	26	0,5%	27	100,0%

Note: Deltagelsen i procent viser den gennemsnitlige deltagelsesprocent pr. aktivitet beregnet ud fra antallet af folkekirkemedlemmer i stiftet. Desværre er det ikke muligt i denne standardanalyses tabeller at beregne den procentvise deltagelse i børne-/ungdomsarbejdet alene ud fra antallet af børn og unge i stiftet.

Tabel 8 - Viborg Domprovsti: Deltagelsen i gudstjenester på søn- og helligdage opgjort efter gudstjenestens begyndelsestidspunkt

	Deltagere			Deltagere i %	Antal gudstjenester	
	10. percentil	Gennemsnit	90. percentil	Gennemsnit	Antal	Antal i %
Gudstjenestetid						
Kl. 8.00 - 9.15	3	16	42	2,8%	171	16,3%
Kl. 9.30 - 10.15	10	62	127	2,7%	348	33,2%
Kl. 10.30 - 12.15	6	38	76	3,9%	358	34,2%
Kl. 12.30 - 13.15	7	152	349	7,6%	20	1,9%
Kl. 13.30 - 15.15	11	85	195	8,1%	75	7,2%
Kl. 15.30 - 17.15	8	57	174	7,0%	61	5,8%
Kl. 19.00 - 19.45	10	35	78	4,0%	13	1,2%
Kl. 20.00 - 23.00	37	93	149	1,6%	2	0,2%
Alle klokkeslæt	6	49	105	3,9%	1.048	100,0%

Note 1: Deltagelsen i procent viser den gennemsnitlige kirkegangsprocent pr. gudstjeneste beregnet ud fra antallet af folkekirkemedlemmer i stiftet.

Note 2: Gudstjenesterne juleaftens dag er udeladt, da disse indeholder ekstremværdier på "tilfældige" klokkeslæt, som ville forvrænge det pågældende tidspunkts gennemsnit. Særlige dåbsgudstjenester indgår i opgørelsen.

Note 3: Om percentilerne se noten til tabel 2.

Note 4: Da antallet af sogne – og dermed også antallet af folkekirkemedlemmer i disse – varierer fra række til række, kan det forekomme, at to klokkeslæt i absolutte tal har det samme gennemsnitlige deltagertal, uden af de har den samme gennemsnitlige deltagelsesprocent.

Tabel 9 - Viborg Domprovsti: Deltagelsen i gudstjenester på hverdage opgjort efter gudstjenestens begyndelsestidspunkt

	Deltagere			Deltagere i %	Antal gudstjenester	
	10. percentil	Gennemsnit	90. percentil	Gennemsnit	Antal	Antal i %
Gudstjenestetid						
Kl. 8.00 - 9.15	5	88	288	5,0%	20	8,6%
Kl. 9.30 - 10.15	16	97	215	4,6%	34	14,6%
Kl. 10.30 - 12.15	10	50	105	4,6%	52	22,3%
Kl. 12.30 - 13.15	12	29	52	1,8%	5	2,1%
Kl. 13.30 - 15.15	8	24	51	1,2%	38	16,3%
Kl. 15.30 - 17.15	14	59	89	3,4%	43	18,5%
Kl. 17.30 - 18.45	46	108	219	4,1%	4	1,7%
Kl. 19.00 - 19.45	5	62	182	6,6%	29	12,4%
Kl. 20.00 - 23.00	13	41	75	0,9%	8	3,4%
Alle klokkeslæt	9	59	115	3,9%	233	100,0%

Note 1: Deltagelsen i procent viser den gennemsnitlige kirkegangsprocent pr. gudstjeneste beregnet ud fra antallet af folkekirkemedlemmer i stiftet.

Note 2: Gudstjenesterne juleaftens dag er udeladt, da disse indeholder ekstremværdier på "tilfældige" klokkeslæt, som ville forvrænge det pågældende tidspunkts gennemsnit. Særlige dåbsgudstjenester indgår i opgørelsen.

Note 3: Om percentilerne se noten til tabel 2.

Note 4: Da antallet af sogne – og dermed også antallet af folkekirkemedlemmer i disse – varierer fra række til række, kan det forekomme, at to klokkeslæt i absolutte tal har det samme gennemsnitlige deltagertal, uden af de har den samme gennemsnitlige deltagelsesprocent.

Tabel 10 - Viborg Domprovsti: Deltagelsen pr. aktivitet inddelt i syv overordnede kategorier

	Deltagere			Deltagere i %	Antal aktiviteter	
	10. percentil	Gennemsnit	90. percentil	Gennemsnit	Antal	Antal i %
Kategorier						
Gudstj, søn- & helligdage	6	49	105	3,9%	1.048	37,0%
hverdagsgudstjeneste	9	62	136	4,0%	236	8,3%
Kirkelige handlinger	24	78	145	5,7%	552	19,5%
Sogneaktivitet	6	37	82	1,6%	574	20,3%
Børne-/ungdomsarbejde	5	39	88	4,0%	50	1,8%
Andet	6	23	50	1,3%	369	13,0%
Alle kategorier	7	50	106	3,4%	2.829	100,0%

Note: Deltagelsen i procent viser den gennemsnitlige deltagelse pr. aktivitet beregnet ud fra antallet af folkekirkemedlemmer i stiftet. Desværre er det ikke muligt i denne standardanalyses tabeller at beregne den procentvise deltagelse i børne-/ungdomsarbejde alene ud fra antallet af børn og unge i stiftet.

Tabel 11a - Viborg Domprovsti: Den gennemsnitlige deltagelse pr. aktivitet inddelt i seks overordnede grupper af aktiviteter og opgjørt for efter sognenes størrelse i absolutte tal

Antal medlemmer af folkekirken i sognet		Deltagere i absolutte tal				
		Overordnede kategorier				
		Gudstj, søn- & helligdage	hverdags-gudstje-neste	Kirkelige handlinger	Sogne-aktivitet	Børne-/ungdoms-arbejde
		Gennemsnit	Gennemsnit	Gennemsnit	Gennemsnit	Gennemsnit
Op til 500		22	26	88	21	50
501 – 1.000		32	39	77	27	63
1.001 – 1.500		44	33	69	.	.
1.501 – 2.500		35	129	74	25	.
2.501 – 5.000		78	76	75	24	11
Over 5.000		78	93	78	87	32
Hele provstiet		49	62	78	37	39

Note 1: Møder og 'andet' indgår ikke i tabellen.

Note 2: Kirkelige handlinger omfatter kategorierne dåbsgudstjeneste, dåb, konfirmation, vielse, velsignelse, begravelse og bisættelse.

Note 3: Noten til tabel 7 gælder også her.

Tabel 11b - Viborg Domprovsti: Den gennemsnitlige deltagelse pr. aktivitet inddelt i seks overordnede grupper af aktiviteter og opgjørt for efter sognenes størrelse i procent

Antal medlemmer af folkekirken i sognet		Deltagere i pct. af antal folkekirkemedlemmer i sognet				
		Overordnede kategorier				
		Gudstj, søn- & helligdage	hverdags-gudstje-neste	Kirkelige handlinger	Sogne-aktivitet	Børne-/ungdoms-arbejde
		Gennemsnit	Gennemsnit	Gennemsnit	Gennemsnit	Gennemsnit
Op til 500		7,8%	8,2%	27,3%	5,7%	14,1%
501 – 1.000		4,4%	5,0%	10,5%	3,2%	10,0%
1.001 – 1.500		3,7%	2,5%	5,5%	.	.
1.501 – 2.500		1,7%	6,4%	3,4%	1,2%	.
2.501 – 5.000		1,8%	1,7%	1,7%	0,5%	0,2%
Over 5.000		1,3%	1,5%	1,3%	1,4%	0,6%
Hele provstiet		3,9%	4,0%	5,7%	1,6%	4,0%

Note 1: Møder og 'andet' indgår ikke i tabellen.

Note 2: Kirkelige handlinger omfatter kategorierne dåbsgudstjeneste, dåb, konfirmation, vielse, velsignelse, begravelse og bisættelse.

Note 3: Noten til tabel 7 gælder også her.

Note 4: Bemærk at deltagelsesprocenten er 'pr. aktivitet'. Hvis 'Deltagere i pct.' for sogne med over 5.000 folkekirkemedlemmer for eksempel er 4% for gudstjeneste juleaften, så betyder det IKKE nødvendigvis, at der kun var 4% til gudstjeneste juleaften. Det betyder, at der for HVER gudstjeneste, der blev holdt den 24/12, deltog 4%. Hvis der eksempelvis i gennemsnit blev holdt 3 gudstjenester i hvert sogn i løbet af juleaften, og vi antager, at ingen har deltaget i mere end én af disse, så bliver kirkegangsprocenten den 24/12 i gennemsnit 3 gange 4% = 12%.

Tabel 12a - Viborg Domprovsti: Den gennemsnitlige deltagelse pr. aktivitet inddelt i seks overordnede grupper af aktiviteter og opgjort for hvert Sogn i absolutte tal

		Deltagere i absolutte tal				
		Overordnede kategorier				
		Gudstj, søn- & helligdage	hverdags-gudstje-neste	Kirkelige handlinger	Sogne-aktivitet	Børne-/ungdoms-arbejde
		Gennemsnit	Gennemsnit	Gennemsnit	Gennemsnit	Gennemsnit
Sogn	Almind Sogn	57	43	76	20	.
	Asmild Sogn	52	37	70	44	.
	Daugbjerg Sogn	22	.	91	12	.
	Dollerup Sogn	33	165	80	18	.
	Finderup Sogn	19	19	152	65	.
	Fiskbæk Sogn	33	89	69	.	.
	Fly Sogn	20	60	115	52	50
	Gammelstrup Sogn	23	11	69	.	.
	Houlkær Sogn	69	35	68	104	.
	Iglsø Sogn	15	57	45	19	.
	Kvols Sogn	14	.	80	.	.
	Lysgård Sogn	24	38	72	37	.
	Mønsted Sogn	32	92	91	92	.
	Ravnstrup Sogn	22	.	62	11	.
	Resen Sogn	19	61	67	.	.
	Romlund Sogn	22	.	92	.	.
	Sjørslev Sogn	49	36	74	38	33
	Smollerup Sogn	30	.	84	.	.
	Sparkær Sogn	27	19	69	29	.
	Stoholm Sogn	37	103	72	32	.
	Sønder Rind Sogn	23	36	74	.	210
	Søndermark Sogn	61	41	72	51	34
	Søndre Sogn	82	37	72	77	.
	Tapdrup Sogn	25	41	70	13	12
	Tårup Sogn	14	.	105	.	.
	Vestervang Sogn	88	90	78	22	11
	Viborg Domsogn	104	161	91	128	23
	Vinkel Sogn	22	47	105	28	.
	Vorde Sogn	54	15	69	.	.
	Vridsted Sogn	27	43	100	49	58
	Vroue Sogn	39	19	74	24	.
	Hele provstiet	49	62	78	37	39

Note 1: Møder og 'andet' indgår ikke i tabellen.

Note 2: Kirkelige handlinger omfatter kategorierne dåbsgudstjeneste, dåb, konfirmation, vielse, velsignelse, begravelse og bisættelse.

Note 3: Noten til tabel 7 gælder også her.

Tabel 12b - Viborg Domprovsti: Den gennemsnitlige deltagelse pr. aktivitet inddelt i seks overordnede grupper af aktiviteter og opgjort for hvert Sogn i procent

		Deltagere i pct. af antal folkekirkemedlemmer i sognet				
		Overordnede kategorier				
		Gudstj, søn- & helligdage	hverdags-gudstje-neste	Kirkelige handlinger	Sogne-aktivitet	Børne-/ungdoms-arbejde
		Gennemsnit	Gennemsnit	Gennemsnit	Gennemsnit	Gennemsnit
Sogn	Almind Sogn	6,4%	4,8%	8,6%	2,2%	.
	Asmild Sogn	0,8%	0,6%	1,1%	0,7%	.
	Daugbjerg Sogn	6,5%	.	26,5%	3,6%	.
	Dollerup Sogn	1,9%	9,4%	4,6%	1,0%	.
	Finderup Sogn	6,8%	6,7%	53,5%	22,9%	.
	Fiskbæk Sogn	2,4%	6,4%	4,9%	.	.
	Fly Sogn	5,6%	16,9%	32,5%	14,7%	14,1%
	Gammelstrup Sogn	19,6%	9,3%	59,1%	.	.
	Houkær Sogn	1,8%	0,9%	1,8%	2,7%	.
	Iglsø Sogn	3,8%	14,3%	11,4%	4,8%	.
	Kvols Sogn	14,4%	.	83,3%	.	.
	Lysgård Sogn	6,1%	9,7%	18,6%	9,4%	.
	Mønsted Sogn	4,1%	11,9%	11,7%	11,8%	.
	Ravnstrup Sogn	4,6%	.	12,8%	2,2%	.
	Resen Sogn	13,1%	41,2%	45,3%	.	.
	Romlund Sogn	9,7%	.	40,5%	.	.
	Sjørslev Sogn	5,5%	4,0%	8,2%	4,3%	3,7%
	Smollerup Sogn	10,4%	.	29,5%	.	.
	Sparkær Sogn	4,1%	3,0%	10,6%	4,5%	.
	Stoholm Sogn	1,5%	4,2%	3,0%	1,3%	.
	Sønder Rind Sogn	4,2%	6,6%	13,7%	.	38,9%
	Søndermark Sogn	1,1%	0,7%	1,3%	0,9%	0,6%
	Søndre Sogn	1,3%	0,6%	1,2%	1,2%	.
	Tapdrup Sogn	3,3%	5,5%	9,3%	1,7%	1,6%
	Tårup Sogn	4,4%	.	32,7%	.	.
	Vestervang Sogn	1,9%	1,9%	1,7%	0,5%	0,2%
	Viborg Domsogn	1,6%	2,5%	1,4%	2,0%	0,4%
	Vinkel Sogn	5,4%	11,6%	26,2%	6,9%	.
	Vorde Sogn	4,8%	1,3%	6,1%	.	.
	Vridsted Sogn	4,2%	6,6%	15,4%	7,5%	9,0%
	Vroue Sogn	8,2%	4,0%	15,2%	5,0%	.
	Hele provstiet	3,9%	4,0%	5,7%	1,6%	4,0%

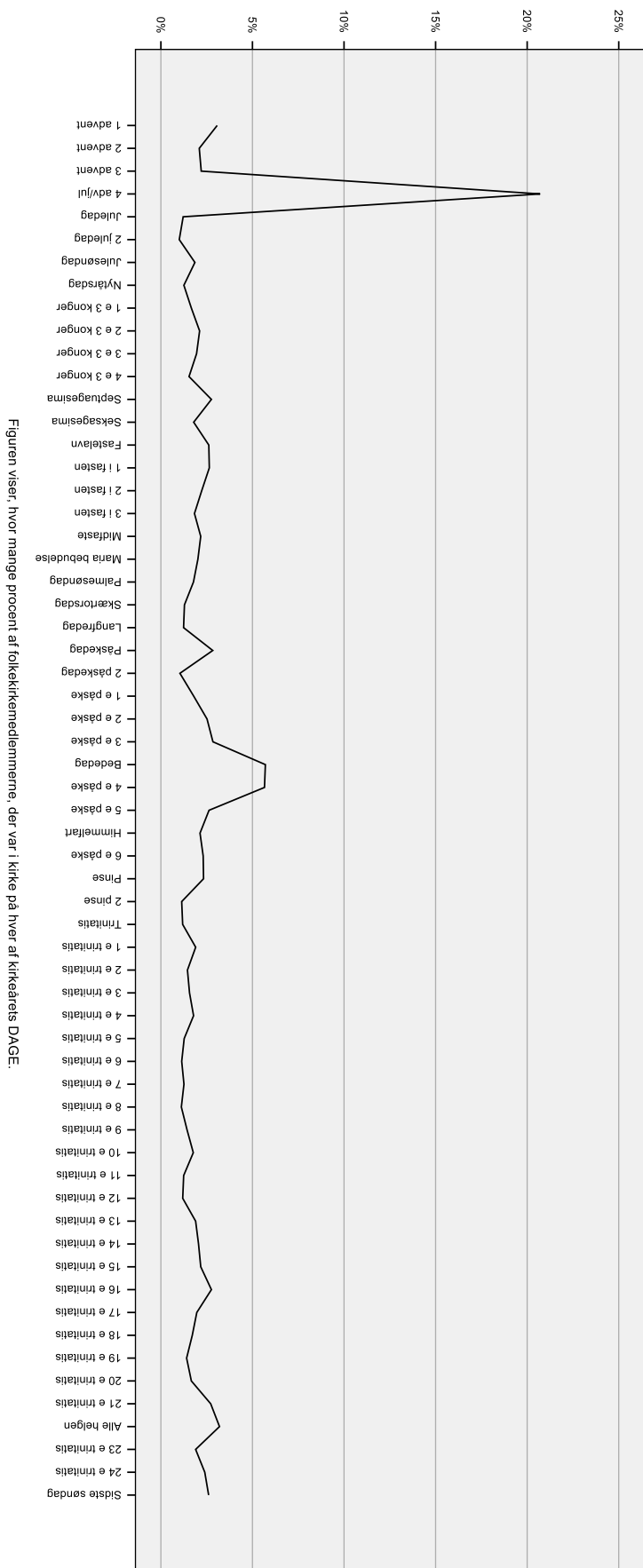
Note 1: Møder og 'andet' indgår ikke i tabellen.

Note 2: Kirkelige handlinger omfatter kategorierne dåbsgudstjeneste, dåb, konfirmation, vielse, velsignelse, begravelse og bisættelse.

Note 3: Noten til tabel 7 gælder også her.

Note 4: Note 4 til tabel 11b gælder også her.

Figur 1 - Deltagere i gudstjenester på søn- og helligdage i Viborg Domprovsti



Figuren viser, hvor mange procent af folkekirkemedlemmene, der var i kirke på hver af kirkeårets DAGE.

Tablet 13: Deltagere i gudstjenester på søn- og helligdage i Viborg Domprovsti

	Deltagere i absolutte tal	Kirkegangs-procent
Kirkeåret		
1 advent	1.244	3,1
2 advent	858	2,1
3 advent	925	2,2
4 adv/jul	10.550	20,7
Juledag	524	1,2
2 juledag	299	1,0
Julesøndag	451	1,9
Nytårsdag	289	1,3
1 e 3 konger	672	1,7
2 e 3 konger	918	2,1
3 e 3 konger	767	1,9
4 e 3 konger	631	1,5
Septuagesima	1.122	2,8
Seksagesima	737	1,8
Fastelavn	1.072	2,6
1 i fasten	1.091	2,6
2 i fasten	881	2,2
3 i fasten	747	1,8
Midfaste	888	2,2
Maria bebudelse	835	2,0
Palmesøndag	744	1,8
Skærtorsdag	532	1,3
Langfredag	492	1,2
Påskedag	1.187	2,8
2 påskedag	313	1,0
1 e påske	770	1,8
2 e påske	1.042	2,5
3 e påske	1.193	2,8
Bededag	2.148	5,7
4 e påske	2.415	5,7
5 e påske	895	2,6
Himmelfart	654	2,1
6 e påske	987	2,3
Pinse	978	2,3
2 pinse	272	1,1
Trinitatis	505	1,2
1 e trinitatis	800	1,9
2 e trinitatis	581	1,5
3 e trinitatis	537	1,6
4 e trinitatis	725	1,8
5 e trinitatis	546	1,3
6 e trinitatis	466	1,1
7 e trinitatis	436	1,3
8 e trinitatis	472	1,1
9 e trinitatis	599	1,4
10 e trinitatis	744	1,8
11 e trinitatis	518	1,2
12 e trinitatis	498	1,2
13 e trinitatis	791	1,9

14 e trinitatis	830	2,1
15 e trinitatis	948	2,2
16 e trinitatis	1.126	2,8
17 e trinitatis	847	2,0
18 e trinitatis	708	1,7
19 e trinitatis	593	1,4
20 e trinitatis	658	1,7
21 e trinitatis	1.156	2,7
Alle helgen	1.520	3,2
23 e trinitatis	802	1,9
24 e trinitatis	927	2,4
Sidste søndag	1.164	2,6
Gennemsnit for alle kirkeårets dage	977	2,3

Kirkegangsprocenten udtrykker, hvor mange procent af folkekirkemedlemmerne, der var i kirke på hver af kirkeårets DAGE. Hvis der måtte være sogne i stiftet, som ikke har deltaget i tællingen, indgår disse sognes folkekirkemedlemmer ikke i det samlede antal folkekirkemedlemmer, der ligger til grund for procentberegningen.