

## Deltagerstatistik for Vesthimmerlands Provsti 2017

Denne rapport indeholder en standardanalyse af deltagerne i gudstjenester, kirkelige handlinger og andre arrangementer i Vesthimmerlands Provsti fra den 1. januar til den 31. december 2017. Der kan beklageligvis desværre forekomme enkelte blanke sider, men det skyldes et konverteringsproblem og ikke, at der mangler noget.

At det er en standardanalyse betyder for det første, at den er umiddelbart sammenlignelig med tilsvarende analyser, som FUV måtte lave for andre stifter, provstier eller sogne. Og det betyder for det andet, at analysen alene indeholder en figur samt tabeller med tilhørende noter, som forklarer en række tekniske og statistiske forhold. Det er derfor op til læseren at foretage en nærmere fortolkning af tallene i de enkelte tabeller.

Rapporten er udarbejdet af FUV under følgende forudsætninger:

- At tællingen er registreret i det standardformat, der er indeholdt i det tælleredskab, som Kirkeministeriets it-kontor stiller til rådighed i form af den såkaldte kirkekalender.
- At det er den myndighed, der har iværksat tællingen af kirkegængere m.v. (dvs. biskop Henrik Stubkjær), som har ansvaret for validiteten af de indtastede data.
- At tallene er overdraget til FUV på den betingelse, at der ikke offentliggøres oplysninger om de enkelte hændelser.

Det er vigtigt at være opmærksom på, at en række statistiske oplysninger er nævnt i noterne til hver enkelt tabel. Derudover skal det nævnes, at hvis en bestemt kategori mangler (for eksempel en bestemt ugedag i en tabel, der indeholder ugedage), så skyldes det, at der ikke er registreret nogen hændelser for den kategori, der mangler.

Rapporten afsluttes med en figur og en tabel, der viser de data, der ligger til grund for figuren. Både tabel og figur viser den procentvise andel af folkekirkemedlemmerne, der var til gudstjeneste på hver af kirkeårets søn- og helligdage. Man skal i den forbindelse være opmærksom på, at der af pladshensyn kun er vist et udvalg af kirkeårets dage på figurens vandrette akse, men at tallene for alle kirkeårets dage naturligvis indgår i selve grafen. Det skal også nævnes, at figuren viser kirkeåret fra dets start første søndag i advent, uanset hvornår den faktiske tælleperiode er begyndt.

Det skal også nævnes, at data fra kapellerne er registreret under de sogne, som har begravelsesmyndigheden for den enkelte handling.

Med venlig hilsen

**Steen Marqvard Rasmussen**

Sociologisk vidensmedarbejder

T: 21 18 12 04

E: [smr@km.dk](mailto:smr@km.dk)



**Tabel 1 - Vesthimmerlands Provsti: Det samlede udbud af aktiviteter og det samlede deltagerantal fordelt på standardkategorierne**

		Aktiviteter og deltagere			
		Antal aktiviteter i alt	Aktiviteter i %	Antal deltagere i alt	Deltagere i %
Standardkategorier	Gudstjeneste uden dåb (1)	1.038	40,3%	36.570	30,5%
	Gudstjeneste med dåb (2)	204	7,9%	14.082	11,7%
	Børnegudstjeneste (4)	35	1,4%	3.501	2,9%
	Familiegudstjeneste (4)	15	,6%	1.267	1,1%
	Ungdomsgudstjeneste (7)	2	,1%	63	,1%
	Hverdagsgudstjeneste (inkl. aftensgudstjeneste) (8)	8	,3%	862	,7%
	Friluftsgudstjeneste (11)	11	,4%	873	,7%
	Stille- og meditationsgudstjeneste (12)	40	1,6%	378	,3%
	Musikgudstjeneste (15)	6	,2%	454	,4%
	Plejhjems- og institutionsgudstjeneste (26)	56	2,2%	1.180	1,0%
	Konfirmation (37)	37	1,4%	5.664	4,7%
	Vielse (37)	63	2,4%	4.413	3,7%
	Velsignelse (37)	6	,2%	286	,2%
	Begravelse (37)	135	5,2%	11.123	9,3%
	Bisættelse (37)	167	6,5%	11.866	9,9%
	Anden kirkelig handling (37)	11	,4%	485	,4%
	Foredrag (40)	76	3,0%	3.536	2,9%
	Studiekreds (40)	34	1,3%	729	,6%
	Babysalmesang (50)	52	2,0%	872	,7%
	Sangaften/-arrangement (50)	35	1,4%	1.207	1,0%
	Frivilligt korarbejde (50)	73	2,8%	2.173	1,8%
	Koncert (54)	41	1,6%	4.185	3,5%
	Fællesspisning (70)	4	,2%	137	,1%
	Udflugt (70)	5	,2%	120	,1%
	Møde (80)	49	1,9%	715	,6%
	Andet (81)	256	9,9%	10.079	8,4%

Note 1: Hvis man sammenligner de to kolonner med procenttal for en given kategori, kan man umiddelbart få et indtryk af, om deltagelsen i denne afviger fra den gennemsnitlige deltagelse for alle kategoriernes aktiviteter. Hvis en bestemt kategori f.eks. udgør 5% af det samlede antal aktiviteter og samtidig har 5% af det samlede antal deltagere, så kommer der præcis det samme antal deltagere til den pågældende kategoris aktiviteter som der gennemsnitligt kommer til alle kategoriernes aktiviteter. Hvis derimod f.eks. 7,5% af alle deltagere kommer til de 5% af aktiviteterne, som den pågældende kategori står for, så har denne kategori en markant højere deltagelse end gennemsnittet. Deltagelsen er da nærmere bestemt  $(7,5 / 5 =)$  1,5 gange højere end den gennemsnitlige deltagelse for alle kategoriernes aktiviteter. At den er 1,5 gange højere betyder, at den pågældende kategori har  $(1,5 - 1,0 * 100\% =)$  50% flere deltagere end den gennemsnitlige deltagelse for alle kategoriernes aktiviteter.

Note 2: Numrene efter hver kategori henviser til numrene til de kategorier i tabel 2, som den pågældende kategori er knyttet til. På den måde kan man se, hvilke kategorier i tabel 1, der er slået sammen til de mere overordnede kategorier i tabel 2. Eksempelvis er kategorierne 30-36 i tabel 1 slået sammen til nr. 37 "Kirkelige handlinger (overgangsritualer)" i tabel 2.

NB: Da det er fristende at læse denne og de følgende tabeller sådan, at mange deltagere er bedre end få, skal det pointeres, at tabellerne i sig selv IKKE er normative. Derfor kalder de på læserens egen fortolkning. For eksempel kan man mene, at det har en værdi i sig selv, at der er mange deltagere, men man kan for eksempel også mene, at en aktivitet med få deltagere er værdifuld, fordi det, der foregår, er af dyb betydning for de deltagende, eller fordi aktiviteten fører til, at kirken får kontakt med mennesker, som den ellers ikke ville få kontakt med.

**Tabel 1 - Vesthimmerlands Provsti: Det samlede udbud af aktiviteter og det samlede deltagerantal fordelt på standardkategorierne**

		Aktiviteter og deltagere			
		Antal aktiviteter i alt	Aktiviteter i %	Antal deltagere i alt	Deltagere i %
Standardkategorier	Børnekonfirmander (91)	13	,5%	501	,4%
	Konfirmander (91)	54	2,1%	1.301	1,1%
	Skole-/kirkesamarbejde (91)	21	,8%	1.108	,9%
	Børne-/ungdomsarbejde (91)	27	1,0%	189	,2%
	Total	2.574	100,0%	119.919	100,0%

Note 1: Hvis man sammenligner de to kolonner med procenttal for en given kategori, kan man umiddelbart få et indtryk af, om deltagelsen i denne afviger fra den gennemsnitlige deltagelse for alle kategoriernes aktiviteter. Hvis en bestemt kategori f.eks. udgør 5% af det samlede antal aktiviteter og samtidig har 5% af det samlede antal deltagere, så kommer der præcis det samme antal deltagere til den pågældende kategoris aktiviteter som der gennemsnitligt kommer til alle kategoriernes aktiviteter. Hvis derimod f.eks. 7,5% af alle deltagere kommer til de 5% af aktiviteterne, som den pågældende kategori står for, så har denne kategori en markant højere deltagelse end gennemsnittet. Deltagelsen er da nærmere bestemt ( $7,5 / 5 =$ ) 1,5 gange højere end den gennemsnitlige deltagelse for alle kategoriernes aktiviteter. At den er 1,5 gange højere betyder, at den pågældende kategori har ( $1,5 - 1,0 * 100\% =$ ) 50% flere deltagere end den gennemsnitlige deltagelse for alle kategoriernes aktiviteter.

Note 2: Numrene efter hver kategori henviser til numrene til de kategorier i tabel 2, som den pågældende kategori er knyttet til. På den måde kan man se, hvilke kategorier i tabel 1, der er slået sammen til de mere overordnede kategorier i tabel 2. Eksempelvis er kategorierne 30-36 i tabel 1 slået sammen til nr. 37 "Kirkelige handlinger (overgangsritualer)" i tabel 2.

NB: Da det er fristende at læse denne og de følgende tabeller sådan, at mange deltagere er bedre end få, skal det pointeres, at tabellerne i sig selv IKKE er normative. Derfor kalder de på læserens egen fortolkning. For eksempel kan man mene, at det har en værdi i sig selv, at der er mange deltagere, men man kan for eksempel også mene, at en aktivitet med få deltagere er værdifuld, fordi det, der foregår, er af dyb betydning for de deltagende, eller fordi aktiviteten fører til, at kirken får kontakt med mennesker, som den ellers ikke ville få kontakt med.

**Tabel 2 - Vesthimmerlands Provsti: Den gennemsnitlige deltagelse i hver af hovedkategorierne af aktiviteter og deltagelsen i disse, når den er særligt lav eller særligt høj**

		Deltagere				
		Antal deltagere i alt	Deltagere i %	10. percentil	Gennemsnit	90. percentil
Hovedkategorier	1. Gudstjeneste uden dåb	36.570	30,5%	6	36	77
	2. Gudstjeneste med dåb	14.082	11,7%	30	69	135
	4. Børne- og familiegudstjeneste	4.768	4,0%	20	95	185
	7. Ungdomsgudstjeneste	63	,1%	14	32	49
	8. Fyraftens- og aftengudstjeneste	862	,7%	18	108	230
	11. Friluftsgudstjeneste	873	,7%	33	79	125
	13. Stille- og meditationsgudstjeneste	378	,3%	7	9	11
	15. Musikgudstjeneste	454	,4%	21	76	230
	26. Plejehjems- og institutionsgudstjeneste	1.180	1,0%	7	21	32
	37. Konfirmation, vielse, begravelse o.l.	33.837	28,2%	27	81	157
	40. Foredrag / studiekreds	4.265	3,6%	8	39	65
	50. Kor og anden sang	4.252	3,5%	11	27	46
	54. Koncert	4.185	3,5%	34	105	197
	70. Diakoni	257	,2%	7	29	41

Note: Percentil er en opdeling i hundrededele, og markeringen af hhv. den 10. og den 90. percentil viser, hvor grænsen går for det deltagertal, hvorom det gælder, at 10% af aktiviteterne har et lavere hhv. et højere deltagertal end det, percentilen angiver. Det er derfor udtryk for en høj kirkegang, hvis disse værdier er høje. Hvis den 10. percentil eksempelvis er 5, så betyder det, at 10% af arrangementerne for den pågældende kategori har under 5 deltagere, mens en 10. percentil på 15 betyder, at 10% af arrangementerne for denne kategori har under 15 deltagere, og der er principielt intet til hinder for, at alle disse 10% har 14 deltagere.

**Tabel 2 - Vesthimmerlands Provsti: Den gennemsnitlige deltagelse i hver af hovedkategorierne af aktiviteter og deltagelsen i disse, når den er særligt lav eller særligt høj**

		Deltagere				
		Antal deltagere i alt	Deltagere i %	10. percentil	Gennemsnit	90. percentil
Hovedkategorier	80. Møde	715	,6%	5	15	32
	81. Andet	10.079	8,4%	8	39	68
	91. Børne-/ungdomsarbejde	3.099	2,6%	6	27	65
	Total	119.919	100,0%	8	47	105

Note: Percentil er en opdeling i hundrededele, og markeringen af hhv. den 10. og den 90. percentil viser, hvor grænsen går for det deltagertal, hvorom det gælder, at 10% af aktiviteterne har et lavere hhv. et højere deltagertal end det, percentilen angiver. Det er derfor udtryk for en høj kirkegang, hvis disse værdier er høje. Hvis den 10. percentil eksempelvis er 5, så betyder det, at 10% af arrangementerne for den pågældende kategori har under 5 deltagere, mens en 10. percentil på 15 betyder, at 10% af arrangementerne for denne kategori har under 15 deltagere, og der er principielt intet til hinder for, at alle disse 10% har 14 deltagere.

**Tabel 3 - Vesthimmerlands Provsti: Deltagelsen i gudstjenester opgjort pr. ugedag**

		Deltagere			Deltagere i %	Antal gudstjenester	
		10. percentil	Gennemsnit	90. percentil	Gennemsnit	Antal	Antal i %
Ugedag	Søndag	6	35	83	5,3%	985	72,1%
	Mandag	10	79	210	7,6%	55	4,0%
	Tirsdag	8	36	70	3,4%	88	6,4%
	Onsdag	7	63	178	7,0%	31	2,3%
	Torsdag	8	33	69	3,7%	102	7,5%
	Fredag	5	27	56	4,3%	42	3,1%
	Lørdag	22	51	110	5,0%	64	4,7%
	Alle ugedage	6	38	86	5,1%	1.367	100,0%

Note 1: Deltagelsen i procent viser den gennemsnitlige kirkegangsprocent pr. gudstjeneste beregnet ud fra antallet af folkekirkemedlemmer i sognet.

Note 2: Gudstjenesterne juleaftens dag samt de kirkelige handlinger, inkl. konfirmationerne, er udeladt, da disse indeholder ekstremværdier på en "tilfældig" ugedag, som ville forvrænge den pågældende ugedags gennemsnit. Helligdage på "hverdage", som for eksempel langfredag, indgår følgelig i opgørelsen. Særlige dåbsgudstjenester indgår også i opgørelsen.

Note 3: Om percentilerne se noten til tabel 2.

Note 4: Da antallet af sogne – og dermed også antallet af folkekirkemedlemmer i disse – varierer fra række til række, kan det forekomme, at to ugedage i absolutte tal har det samme gennemsnitlige deltagertal, uden at de har den samme gennemsnitlige deltagelsesprocent.

**Tabel 4 - Vesthimmerlands Provsti: Deltagelsen i gudstjenester på hverdage opgjort pr. ugedag**

		Deltagere			Deltagere i %	Antal gudstjenester	
		10. percentil	Gennemsnit	90. percentil	Gennemsnit	Antal	Antal i %
Ugedag	Mandag	18	144	300	7,3%	20	7,5%
	Tirsdag	9	38	73	3,6%	76	28,7%
	Onsdag	7	63	178	7,0%	31	11,7%
	Torsdag	10	36	72	3,4%	60	22,6%
	Fredag	14	43	87	5,3%	14	5,3%
	Lørdag	22	51	110	5,0%	64	24,2%
	Alle seks dage	10	52	120	4,6%	265	100,0%

Note 1: Deltagelsen i procent viser den gennemsnitlige kirkegangsprocent pr. gudstjeneste beregnet ud fra antallet af folkekirkemedlemmer i sognet.

Note 2: Tabellen indeholder hverken kirkelige handlinger eller gudstjenester på søn- og helligdage samt juleaften.

Note 3: Om percentilerne se noten til tabel 2.

Note 4: Da antallet af sogne – og dermed også antallet af folkekirkemedlemmer i disse – varierer fra række til række, kan det forekomme, at to ugedage i absolutte tal har det samme gennemsnitlige deltagertal, uden at de har den samme gennemsnitlige deltagelsesprocent.

**Tabel 5 - Vesthimmerlands Provsti: Deltagelsen i kirkelige handlinger opgjort pr. ugedag**

		Deltagere			Deltagere i %	Antal kirkelige handlinger	
		10. percentil	Gennemsnit	90. percentil	Gennemsnit	Antal	Antal i %
Ugedag	Søndag	18	118	209	15,0%	22	5,3%
	Mandag	32	101	234	3,9%	3	,7%
	Tirsdag	23	61	95	5,4%	33	7,9%
	Onsdag	29	71	115	6,1%	39	9,3%
	Torsdag	20	75	135	7,1%	62	14,8%
	Fredag	28	91	165	10,9%	97	23,2%
	Lørdag	29	78	123	9,4%	163	38,9%
	Alle ugedage	27	81	157	9,0%	419	100,0%

Note 1: Deltagelsen i procent viser den gennemsnitlige kirkegangsprocent pr. kirkelige handling beregnet ud fra antallet af folkekirkemedlemmer i sognet.

Note 2: De kirkelige handlinger omfatter kategorierne konfirmation, vielse, velsignelse, begravelse og bisættelse.

Note 3: Om percentilerne se noten til tabel 2.

Note 4: Da antallet af sogne – og dermed også antallet af folkekirkemedlemmer i disse – varierer fra række til række, kan det forekomme, at to ugedage i absolutte tal har det samme gennemsnitlige deltagertal, uden at de har den samme gennemsnitlige deltagelsesprocent.

**Tabel 6 - Vesthimmerlands Provsti: Den gennemsnitlige deltagelse i sogneaktiviteter opgjort pr. ugedag**

				Deltagere	Deltagere i %	Antal aktiviteter	
				Gennemsnit	Gennemsnit	Antal	Antal i %
Kategorier	Foredrag (40)	Ugedag	Søndag	34	4,8%	1	1,3%
			Mandag	36	3,6%	7	9,2%
			Tirsdag	37	3,8%	21	27,6%
			Onsdag	49	2,1%	5	6,6%
			Torsdag	46	9,1%	21	27,6%
			Fredag	60	1,7%	21	27,6%
			Alle ugedage	47	4,6%	76	100,0%
			Studiekreds (40)	Ugedag	Søndag	8	1,1%
	Mandag	8			1,1%	2	5,9%
	Tirsdag	31			5,9%	9	26,5%
	Onsdag	17			2,9%	6	17,6%
	Torsdag	17			1,4%	9	26,5%
	Fredag	8			1,1%	2	5,9%
	Lørdag	31			8,0%	5	14,7%
	Alle ugedage	21			3,8%	34	100,0%
	Babysalmesang (50)	Ugedag	Mandag	128	1,7%	1	1,9%
			Tirsdag	12	,4%	1	1,9%
			Onsdag	16	,5%	34	65,4%
			Torsdag	11	,4%	15	28,8%
			Fredag	6	,2%	1	1,9%
			Alle ugedage	17	,5%	52	100,0%
Sangaften/-arrangement (50)			Ugedag	Søndag	28	7,1%	1
	Tirsdag	32		1,2%	10	28,6%	
	Onsdag	35		,9%	13	37,1%	
	Torsdag	38		8,8%	9	25,7%	
	Fredag	47		3,8%	1	2,9%	
	Lørdag	9		,1%	1	2,9%	
	Alle ugedage	34		3,2%	35	100,0%	
	Frivilligt korarbejde (50)	Ugedag		Mandag	20	,8%	1
Tirsdag			31	,9%	45	61,6%	
Onsdag			27	5,6%	26	35,6%	
Torsdag			40	1,2%	1	1,4%	
Alle ugedage			30	2,6%	73	100,0%	
Koncert (54)	Ugedag	Søndag	116	9,5%	13	31,7%	
		Mandag	130	3,2%	2	4,9%	
		Tirsdag	94	11,6%	6	14,6%	
		Onsdag	102	10,3%	12	29,3%	
		Torsdag	101	5,9%	7	17,1%	
		Lørdag	35	1,1%	1	2,4%	
		Alle ugedage	105	8,9%	41	100,0%	
		Fællesspisning (70)	Ugedag	Onsdag	34	4,7%	4
Alle ugedage	34			4,7%	4	100,0%	

Note: Deltagelsen i procent viser den gennemsnitlige deltagelsesprocent pr. aktivitet beregnet ud fra antallet af folkekirkemedlemmer i sognet.

**Tabel 6 - Vesthimmerlands Provsti: Den gennemsnitlige deltagelse i sogneaktiviteter opgjort pr. ugedag**

				Deltagere	Deltagere i %	Antal aktiviteter		
				Gennemsnit	Gennemsnit	Antal	Antal i %	
Kategorier	Udflugt (70)	Ugedag	Søndag	27	3,1%	2	40,0%	
			Fredag	35	3,3%	1	20,0%	
			Lørdag	16	,5%	2	40,0%	
			Alle ugedage	24	2,1%	5	100,0%	
Møde (80)	Ugedag	Mandag	26	2,4%	4	8,2%		
		Tirsdag	15	1,9%	13	26,5%		
		Onsdag	14	2,7%	20	40,8%		
		Torsdag	12	1,5%	10	20,4%		
		Fredag	12	,7%	2	4,1%		
		Alle ugedage	15	2,1%	49	100,0%		
		Andet (81)	Ugedag	Søndag	46	3,9%	16	6,3%
				Mandag	47	4,8%	23	9,0%
Tirsdag	37			2,0%	92	35,9%		
Onsdag	29			3,5%	46	18,0%		
Torsdag	48			2,5%	52	20,3%		
Fredag	40			5,2%	10	3,9%		
Lørdag	39			5,0%	17	6,6%		
Alle ugedage	39			3,1%	256	100,0%		

Note: Deltagelsen i procent viser den gennemsnitlige deltagelsesprocent pr. aktivitet beregnet ud fra antallet af folkekirkemedlemmer i sognet.

**Tabel 7 - Vesthimmerlands Provsti: Den gennemsnitlige deltagelse i arbejde med børn og unge opgjort pr. ugedag**

				Deltagere	Deltagere i %	Antal aktiviteter	
				Gennemsnit	Gennemsnit	Antal	Antal i %
Kategorier	Børnekonfirmander (91)	Ugedag	Mandag	160	2,1%	1	7,7%
			Onsdag	28	2,5%	12	92,3%
			Alle ugedage	39	2,4%	13	100,0%
Konfirmander (91)	Ugedag	Mandag	15	4,1%	2	3,7%	
		Tirsdag	17	6,0%	3	5,6%	
		Onsdag	18	3,5%	29	53,7%	
		Torsdag	17	2,3%	18	33,3%	
		Fredag	198	2,6%	2	3,7%	
		Alle ugedage	24	3,2%	54	100,0%	
		Skole-/kirkesamarbejde (91)	Ugedag	Mandag	131	17,9%	5
Tirsdag	22			,5%	2	9,5%	
Onsdag	17			,6%	2	9,5%	
Torsdag	21			,3%	4	19,0%	
Fredag	37			,7%	8	38,1%	
Alle ugedage	53			4,7%	21	100,0%	
Børne-/ungdomsarbejde (91)	Ugedag	Tirsdag	5	2,3%	21	77,8%	
		Onsdag	12	2,1%	6	22,2%	
		Alle ugedage	7	2,3%	27	100,0%	

Note: Deltagelsen i procent viser den gennemsnitlige deltagelsesprocent pr. aktivitet beregnet ud fra antallet af folkekirkemedlemmer i sognet. Desværre er det ikke muligt i denne standardanalyser tabeller at beregne den procentvise deltagelse i børne-/ungdomsarbejdet alene ud fra antallet af børn og unge i sognet.

**Tabel 8 - Vesthimmerlands Provsti: Deltagelsen i gudstjenester på søn- og helligdage opgjort efter gudstjenestens begyndelsestidspunkt**

		Deltagere			Deltagere i %	Antal gudstjenester	
		10. percentil	Gennemsnit	90. percentil	Gennemsnit	Antal	Antal i %
Gudstjenestetid	Kl. 8.00 - 9.15	5	20	43	4,3%	120	10,9%
	Kl. 9.30 - 10.15	5	35	89	3,8%	383	34,9%
	Kl. 10.30 - 12.15	6	32	75	5,5%	440	40,1%
	Kl. 12.30 - 13.15	14	33	56	6,3%	6	,5%
	Kl. 13.30 - 15.15	9	53	109	9,5%	69	6,3%
	Kl. 15.30 - 17.15	15	55	133	7,5%	35	3,2%
	Kl. 17.30 - 18.45	42	47	52	6,2%	2	,2%
	Kl. 19.00 - 19.45	12	33	65	8,3%	41	3,7%
	Kl. 20.00 - 23.00	21	21	21	3,8%	1	,1%
	Alle klokkeslæt	6	34	80	5,2%	1.097	100,0%

Note 1: Deltagelsen i procent viser den gennemsnitlige kirkegangsprocent pr. gudstjeneste beregnet ud fra antallet af folkekirkemedlemmer i sognet.

Note 2: Gudstjenesterne juleaftens dag er udeladt, da disse indeholder ekstremværdier på "tilfældige" klokkeslæt, som ville forvrænge det pågældende tidspunkts gennemsnit. Særlige dåbsgudstjenester indgår i opgørelsen.

Note 3: Om percentilerne se noten til tabel 2.

Note 4: Da antallet af sogne – og dermed også antallet af folkekirkemedlemmer i disse – varierer fra række til række, kan det forekomme, at to klokkeslæt i absolutte tal har det samme gennemsnitlige deltagertal, uden af de har den samme gennemsnitlige deltagelsesprocent.

**Tabel 9 - Vesthimmerlands Provsti: Deltagelsen i gudstjenester på hverdage opgjort efter gudstjenestens begyndelsestidspunkt**

		Deltagere			Deltagere i %	Antal gudstjenester	
		10. percentil	Gennemsnit	90. percentil	Gennemsnit	Antal	Antal i %
Gudstjenestetid	Kl. 8.00 - 9.15	9	35	84	2,5%	46	17,6%
	Kl. 9.30 - 10.15	14	65	135	4,8%	59	22,5%
	Kl. 10.30 - 12.15	7	47	75	3,6%	50	19,1%
	Kl. 12.30 - 13.15	13	120	290	3,9%	5	1,9%
	Kl. 13.30 - 15.15	9	30	42	2,7%	53	20,2%
	Kl. 15.30 - 17.15	12	86	230	10,2%	19	7,3%
	Kl. 17.30 - 18.45	3	28	79	1,6%	6	2,3%
	Kl. 19.00 - 19.45	21	48	87	10,7%	22	8,4%
	Kl. 20.00 - 23.00	27	44	61	9,4%	2	,8%
	Alle klokkeslæt	10	49	116	4,6%	262	100,0%

Note 1: Deltagelsen i procent viser den gennemsnitlige kirkegangsprocent pr. gudstjeneste beregnet ud fra antallet af folkekirkemedlemmer i sognet.

Note 2: Gudstjenesterne juleaftens dag er udeladt, da disse indeholder ekstremværdier på "tilfældige" klokkeslæt, som ville forvrænge det pågældende tidspunkts gennemsnit. Særlige dåbsgudstjenester indgår i opgørelsen.

Note 3: Om percentilerne se noten til tabel 2.

Note 4: Da antallet af sogne – og dermed også antallet af folkekirkemedlemmer i disse – varierer fra række til række, kan det forekomme, at to klokkeslæt i absolutte tal har det samme gennemsnitlige deltagertal, uden af de har den samme gennemsnitlige deltagelsesprocent.



**Tabel 10 - Vesthimmerlands Provsti: Deltagelsen pr. aktivitet inddelt i syv overordnede kategorier**

	Deltagere			Deltagere i %	Antal aktiviteter	
	10. percentil	Gennemsnit	90. percentil	Gennemsnit	Antal	Antal i %
Kategorier						
Gudstj, søn- & helligdage	6	34	82	5,3%	1.102	42,8%
hverdagsgudstjeneste	10	52	120	4,6%	265	10,3%
Gudstjeneste juleaften	62	176	352	25,8%	49	1,9%
Kirkelige handlinger	27	81	157	9,0%	419	16,3%
Sogneaktivitet	10	41	68	3,7%	320	12,4%
Børne-/ungdomsarbejde	6	27	65	3,2%	115	4,5%
Andet	8	35	65	2,9%	305	11,8%
Alle kategorier	8	47	105	5,6%	2.575	100,0%

Note: Deltagelsen i procent viser den gennemsnitlige deltagelse pr. aktivitet beregnet ud fra antallet af folkekirkemedlemmer i sognet. Desværre er det ikke muligt i denne standardanalyser tabeller at beregne den procentvise deltagelse i børne-/ungdomsarbejde alene ud fra antallet af børn og unge i sognet.

**Tabel 11 - Vesthimmerlands Provsti: Den gennemsnitlige deltagelse pr. aktivitet inddelt i seks overordnede grupper af aktiviteter og opgjort for efter sognenes størrelse i absolutte tal og i procent**

Antal medlemmer af folkekirken i sognet	Deltagere i absolutte tal					
	Overordnede kategorier					
	Gudstj, søn- & helligdage	hverdags-gudstjeneste	Gudstjeneste juleaften	Kirkelige handlinger	Sogneaktivitet	Børne-/ungdomsarbejde
	Gennemsnit	Gennemsnit	Gennemsnit	Gennemsnit	Gennemsnit	Gennemsnit
Op til 500	20	53	110	92	42	8
501 – 1.000	30	41	176	79	38	32
1.001 – 1.500	30	23	188	74	49	200
2.501 – 5.000	62	47	204	81	37	29
Over 5.000	100	101	419	78	74	84
Hele provstiet	34	52	176	81	41	27

Note 1: Møder og 'andet' indgår ikke i tabellen.

Note 2: Kirkelige handlinger omfatter kategorierne dåbsgudstjeneste, dåb, konfirmation, vielse, velsignelse, begravelse og bisættelse.

Note 3: Noten til tabel 7 gælder også her.

Note 4: Bemærk at deltagelsesprocenten er 'pr. aktivitet'. Hvis 'Deltagere i pct.' for sogne med over 5.000 folkekirkemedlemmer for eksempel er 4% for gudstjeneste juleaften, så betyder det IKKE nødvendigvis, at der kun var 4% til gudstjeneste juleaften. Det betyder, at der for HVER gudstjeneste, der blev holdt den 24/12, deltog 4%. Hvis der eksempelvis i gennemsnit blev holdt 3 gudstjenester i hvert sogn i løbet af juleaften, og vi antager, at ingen har deltaget i mere end én af disse, så bliver kirkegangsprocenten den 24/12 i gennemsnit 3 gange 4% = 12%.

**Tabel 11 - Vesthimmerlands Provsti: Den gennemsnitlige deltagelse pr. aktivitet inddelt i seks overordnede grupper af aktiviteter og opgjort for efter sognenes størrelse i absolutte tal og i procent**

Antal medlemmer af folkekirken i sognet	Deltagere i pct. af antal folkekirkemedlemmer i sognet					
	Overordnede kategorier					
	Gudstj, søn- & helligdage	hverdags-gudstjeneste	Gudstjeneste juleaften	Kirkelige handlinger	Sogneaktivitet	Børne-/ungdomsarbejde
	Gennemsnit	Gennemsnit	Gennemsnit	Gennemsnit	Gennemsnit	Gennemsnit
Op til 500	7,8%	17,5%	41,5%	32,0%	14,3%	3,5%
501 – 1.000	4,2%	5,4%	24,3%	11,1%	5,1%	4,7%
1.001 – 1.500	2,7%	2,0%	16,5%	6,4%	4,2%	16,0%
2.501 – 5.000	2,0%	1,5%	6,7%	2,7%	1,2%	,9%
Over 5.000	1,3%	1,3%	5,5%	1,0%	1,0%	1,1%
Hele provstiet	5,3%	4,6%	25,8%	9,0%	3,7%	3,2%

Note 1: Møder og 'andet' indgår ikke i tabellen.

Note 2: Kirkelige handlinger omfatter kategorierne dåbsgudstjeneste, dåb, konfirmation, vielse, velsignelse, begravelse og bisættelse.

Note 3: Noten til tabel 7 gælder også her.

Note 4: Bemærk at deltagelsesprocenten er 'pr. aktivitet'. Hvis 'Deltagere i pct.' for sogne med over 5.000 folkekirkemedlemmer for eksempel er 4% for gudstjeneste juleaften, så betyder det IKKE nødvendigvis, at der kun var 4% til gudstjeneste juleaften. Det betyder, at der for HVER gudstjeneste, der blev holdt den 24/12, deltog 4%. Hvis der eksempelvis i gennemsnit blev holdt 3 gudstjenester i hvert sogn i løbet af juleaften, og vi antager, at ingen har deltaget i mere end én af disse, så bliver kirkegangsprocenten den 24/12 i gennemsnit 3 gange 4% = 12%.

**Tabel 12 - Vesthimmerlands Provsti: Den gennemsnitlige deltagelse pr. aktivitet inddelt i seks overordnede grupper af aktiviteter og opgjort for hvert Sogn i absolutte tal og i procent**

		Deltagere i absolutte tal					
		Overordnede kategorier					
		Gudstj, søn- & helligdage	hverdags-gudstje- neste	Gudstje- neste juleaften	Kirkelige handlinger	Sogne- aktivitet	Børne- /ungdoms- arbejde
		Gennemsnit	Gennemsnit	Gennemsnit	Gennemsnit	Gennemsnit	Gennemsnit
Sogn	Aggersborg Sogn	23	66	193	81	51	.
	Alstrup Sogn	17	.	80	.	.	.
	Blære Sogn	24	74	122	108	.	.
	Farsø Sogn	73	38	192	73	43	.
	Fjelsø Sogn	24	101	160	184	24	.
	Flejsborg Sogn	17	35	.	29	.	.
	Fovlum Sogn	36	53	80	54	95	.
	Gedsted Sogn	28	30	162	76	34	67
	Gislum Sogn	37	31	130	80	43	.
	Giver Sogn	8	23	.	.	.	.
	Gundersted Sogn	13	19	72	56	.	.
	Havbro Sogn	53	35	235	94	181	114
	Hyllebjerg Sogn	14	.	.	50	.	.
	Kornum Sogn	12	.	68	48	48	.
	Louns Sogn	34	24	110	84	17	.
	Løgsted Sogn	15	.	190	57	57	.
	Løgstør Sogn	48	56	203	74	33	29

Note 1: Møder og 'andet' indgår ikke i tabellen.

Note 2: Kirkelige handlinger omfatter kategorierne dåbsgudstjeneste, dåb, konfirmation, vielse, velsignelse, begravelse og bisættelse.

Note 3: Noten til tabel 7 gælder også her.

Note 4: Note 4 til tabel 11 gælder også her.

**Tabel 12 - Vesthimmerlands Provsti: Den gennemsnitlige deltagelse pr. aktivitet inddelt i seks overordnede grupper af aktiviteter og opgjort for hvert Sogn i absolutte tal og i procent**

		Deltagere i pct. af antal folkekirkemedlemmer i sognet					
		Overordnede kategorier					
		Gudstj, søn- & helligdage	hverdags-gudstje-neste	Gudstje-neste juleaften	Kirkelige handlinger	Sogne-aktivitet	Børne-/ungdoms-arbejde
		Gennemsnit	Gennemsnit	Gennemsnit	Gennemsnit	Gennemsnit	Gennemsnit
Sogn	Aggersborg Sogn	6,0%	17,2%	50,7%	21,3%	13,3%	.
	Alstrup Sogn	11,8%	.	54,8%	.	.	.
	Blære Sogn	6,0%	18,3%	30,1%	26,5%	.	.
	Farsø Sogn	2,1%	1,1%	5,5%	2,1%	1,2%	.
	Fjelsø Sogn	5,4%	22,9%	36,4%	41,7%	5,5%	.
	Flejsborg Sogn	6,6%	13,8%	.%	11,4%	.	.
	Fovlum Sogn	10,4%	15,4%	23,5%	15,7%	27,9%	.
	Gedsted Sogn	2,9%	3,1%	16,8%	7,9%	3,6%	6,9%
	Gislum Sogn	13,1%	10,7%	45,5%	28,0%	15,0%	.
	Giver Sogn	4,1%	11,9%	.	.	.	.
	Gundersted Sogn	5,2%	7,9%	29,4%	22,9%	.	.
	Havbro Sogn	9,6%	6,3%	42,6%	17,1%	32,8%	20,7%
	Hyllebjerg Sogn	12,4%	.	.%	43,8%	.	.
	Kornum Sogn	4,8%	.	27,5%	19,4%	19,2%	.
	Louns Sogn	4,7%	3,4%	15,1%	11,6%	2,3%	.
	Løgsted Sogn	2,3%	.	29,3%	8,8%	8,8%	.
	Løgstør Sogn	1,5%	1,8%	6,6%	2,4%	1,1%	,9%

Note 1: Møder og 'andet' indgår ikke i tabellen.

Note 2: Kirkelige handlinger omfatter kategorierne dåbsgudstjeneste, dåb, konfirmation, vielse, velsignelse, begravelse og bisættelse.

Note 3: Noten til tabel 7 gælder også her.

Note 4: Note 4 til tabel 11 gælder også her.

**Tabel 12 - Vesthimmerlands Provsti: Den gennemsnitlige deltagelse pr. aktivitet inddelt i seks overordnede grupper af aktiviteter og opgjort for hvert Sogn i absolutte tal og i procent**

		Deltagere i absolutte tal					
		Overordnede kategorier					
		Gudstj, søn- & helligdage	hverdags-gudstj- neste	Gudstj- neste juleaften	Kirkelige handlinger	Sogne- aktivitet	Børne- /ungdoms- arbejde
		Gennemsnit	Gennemsnit	Gennemsnit	Gennemsnit	Gennemsnit	Gennemsnit
Sogn	Malle Sogn	10	23	102	.	28	.
	Næsborg Sogn	11	39	134	110	.	.
	Oudrup Sogn	15	23	85	124	.	.
	Overlade Sogn	42	63	227	91	69	.
	Ranum Sogn	38	15	157	73	31	.
	Salling Sogn	12	110	125	77	27	.
	Simested Sogn	29	21	192	86	.	.
	Skivum Sogn	21	27	135	69	.	.
	Strandby Sogn	30	83	260	69	38	14
	Svingelbjerg Sogn	15	141	100	96	85	.
	Testrup Sogn	26	.	110	42	.	.
	Ullits Sogn	17	65	.	102	35	8
	Ulstrup Sogn	24	40	250	75	104	200
	Vester Hornum Sogn	18	39	.	76	43	.
	Vesterbølle Sogn	39	178	175	78	.	.
	Vilsted Sogn	14	12	110	95	31	.
	Vindblæs Sogn	20	51	96	124	.	.
	Vognsild Sogn	29	60	155	81	.	.
	Østerbølle Sogn	18	24	62	.	.	.
	Aalestrup Sogn	63	77	225	96	29	.
	Aars Sogn	100	101	419	78	74	84
	Hele provstiet	34	52	176	81	41	27

Note 1: Møder og 'andet' indgår ikke i tabellen.

Note 2: Kirkelige handlinger omfatter kategorierne dåbsgudstjeneste, dåb, konfirmation, vielse, velsignelse, begravelse og bisættelse.

Note 3: Noten til tabel 7 gælder også her.

Note 4: Note 4 til tabel 11 gælder også her.

**Tabel 12 - Vesthimmerlands Provsti: Den gennemsnitlige deltagelse pr. aktivitet inddelt i seks overordnede grupper af aktiviteter og opgjort for hvert Sogn i absolutte tal og i procent**

		Deltagere i pct. af antal folkekirkemedlemmer i sognet					
		Overordnede kategorier					
		Gudstj, søn- & helligdage	hverdags-gudstj- neste	Gudstj- neste juleaften	Kirkelige handlinger	Sogne- aktivitet	Børne- /ungdoms- arbejde
		Gennemsnit	Gennemsnit	Gennemsnit	Gennemsnit	Gennemsnit	Gennemsnit
Sogn	Malle Sogn	6,7%	15,8%	69,9%	.	19,2%	.
	Næsborg Sogn	4,1%	13,8%	47,5%	39,1%	.	.
	Oudrup Sogn	10,9%	16,4%	60,7%	88,6%	.	.
	Overlade Sogn	4,7%	7,0%	25,3%	10,1%	7,6%	.
	Ranum Sogn	3,6%	1,4%	14,8%	6,8%	2,9%	.
	Salling Sogn	3,1%	28,1%	31,9%	19,7%	6,8%	.
	Simested Sogn	4,0%	3,0%	26,6%	11,9%	.	.
	Skivum Sogn	3,5%	4,4%	22,4%	11,4%	.	.
	Strandby Sogn	4,3%	11,6%	36,4%	9,6%	5,3%	2,0%
	Svingelbjerg Sogn	9,7%	90,4%	64,1%	61,4%	54,5%	.
	Testrup Sogn	14,4%	.	61,1%	23,3%	.	.
	Ullits Sogn	7,2%	27,3%	.	43,0%	14,5%	3,5%
	Ulstrup Sogn	1,9%	3,2%	20,0%	6,0%	8,3%	16,0%
	Vester Hornum Sogn	2,8%	6,1%	.%	11,9%	6,7%	.
	Vesterbølle Sogn	11,9%	54,6%	53,7%	23,9%	.	.
	Vilsted Sogn	3,9%	3,2%	29,6%	25,5%	8,4%	.
	Vindblæs Sogn	5,0%	12,9%	24,4%	31,4%	.	.
	Vogsild Sogn	3,4%	7,2%	18,7%	9,7%	.	.
	Østerbølle Sogn	7,0%	9,7%	24,8%	.	.	.
	Aalestrup Sogn	2,5%	3,0%	8,8%	3,7%	1,1%	.
	Aars Sogn	1,3%	1,3%	5,5%	1,0%	1,0%	1,1%
	Hele provstiet	5,3%	4,6%	25,8%	9,0%	3,7%	3,2%

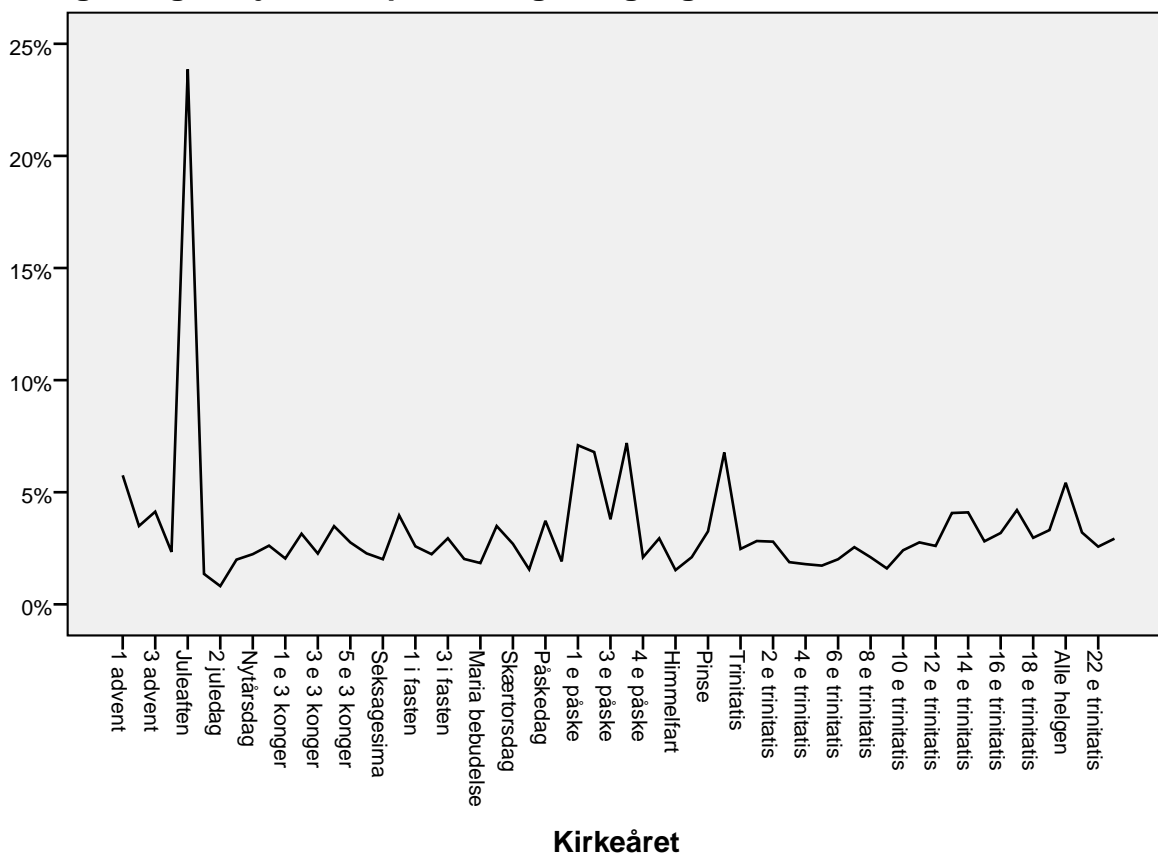
Note 1: Møder og 'andet' indgår ikke i tabellen.

Note 2: Kirkelige handlinger omfatter kategorierne dåbsgudstjeneste, dåb, konfirmation, vielse, velsignelse, begravelse og bisættelse.

Note 3: Noten til tabel 7 gælder også her.

Note 4: Note 4 til tabel 11 gælder også her.

## Deltagere i gudstjenester på søn- og helligdage i Vesthimmerlands Provsti



Figuren viser, hvor mange procent af folkekirkemedlemmerne, der var i kirke på hver af kirkeårets DAGE

**Tabel 13: Deltagere i gudstjenester på søn- og helligdage i Vesthimmerlands Provsti**

		Deltagere i absolutte tal	Kirkegangs- procent
Kirkeåret	Fastelavn	1.151	4,0
	1 i fasten	684	2,6
	2 i fasten	539	2,2
	3 i fasten	788	2,9
	Midfaste	491	2,0
	Maria bebudelse	456	1,8
	Palmesøndag	923	3,5
	Skærtorsdag	723	2,7
	Langfredag	407	1,6
	Påskedag	1.121	3,7
	2 påskedag	429	1,9
	1 e påske	1.775	7,1
	2 e påske	1.797	6,8
	3 e påske	709	3,8
	Bededag	1.972	7,2
	4 e påske	480	2,1
	5 e påske	785	2,9
	Himmelfart	284	1,5
	6 e påske	571	2,1
	Pinse	961	3,3
	2 pinse	342	6,8
	Trinitatis	606	2,5
	1 e trinitatis	661	2,8
	2 e trinitatis	766	2,8
	3 e trinitatis	415	1,9
	4 e trinitatis	452	1,8
	5 e trinitatis	337	1,7
	6 e trinitatis	518	2,0
	7 e trinitatis	580	2,6
	8 e trinitatis	523	2,1
	9 e trinitatis	387	1,6
	10 e trinitatis	627	2,4
	11 e trinitatis	742	2,8
	12 e trinitatis	699	2,6
	13 e trinitatis	1.130	4,1
	14 e trinitatis	1.024	4,1
	15 e trinitatis	747	2,8
	16 e trinitatis	815	3,2
	17 e trinitatis	966	4,2
	18 e trinitatis	752	3,0
	19 e trinitatis	881	3,3

Kirkegangsprocenten udtrykker, hvor mange procent af folkekirkemedlemmerne, der var i kirke på hver af kirkeårets DAGE. Hvis der måtte være sogne i stiftet, som ikke har deltaget i tællingen, indgår disse sognes folkekirkemedlemmer ikke i det samlede antal folkekirkemedlemmer, der ligger til grund for procentberegningen.



**Tabel 13: Deltagere i gudstjenester på søn- og helligdage i Vesthimmerlands Provsti**

		Deltagere i absolutte tal	Kirkegangs- procent
Kirkeåret	Alle helgen	1.712	5,4
	21 e trinitatis	770	3,2
	22 e trinitatis	668	2,6
	Sidste søndag	668	2,9
	Gennemsnit for alle kirkeårets dage	860	3,3

Kirkegangsprocenten udtrykker, hvor mange procent af folkekirkemedlemmerne, der var i kirke på hver af kirkeårets DAGE. Hvis der måtte være sogne i stiftet, som ikke har deltaget i tællingen, indgår disse sognes folkekirkemedlemmer ikke i det samlede antal folkekirkemedlemmer, der ligger til grund for procentberegningen.