

Deltagerstatistik for Ikast-Brande Provsti 2023



FOLKEKIRKENS
UDDANNELSES- OG VIDENSCENTER

Indledning

Denne rapport indeholder en standardanalyse af deltagerne i gudstjenester, kirkelige handlinger og andre arrangementer i Ikast-Brande Provsti fra den 1. januar til den 31. december 2023. At det er en standardanalyse betyder for det første, at den er umiddelbart sammenlignelig med tilsvarende analyser, som FUV måtte lave for andre stifter, provstier eller sogne. Og det betyder for det andet, at analysen alene indeholder en figur samt tabeller med tilhørende noter, som forklarer en række tekniske og statistiske forhold. Det er derfor op til læseren at foretage en nærmere fortolkning af tallene i de enkelte tabeller.

Rapporten er udarbejdet af FUV under følgende forudsætninger:

- At tællingen er registreret i det standardformat, der er indeholdt i det tælleredskab, som Kirkeministeriets it-kontor stiller til rådighed i form af den såkaldte kirkekalender.
- At det er den myndighed, der har iværksat tællingen af kirkegængere m.v. (dvs. biskop Henrik Stubkjær), som har ansvaret for validiteten af de indtastede data.
- At tallene er overdraget til FUV på den betingelse, at der ikke offentliggøres oplysninger om de enkelte hændelser.

Det er vigtigt at være opmærksom på, at en række statistiske oplysninger er nævnt i noterne til hver enkelt tabel. Derudover skal det nævnes, at hvis en bestemt kategori mangler (for eksempel en bestemt ugedag i en tabel, der indeholder ugedage), så skyldes det, at der ikke er registreret nogen hændelser for den kategori, der mangler. Rapporten afsluttes med en figur og en tabel, der viser de data, der ligger til grund for figuren. Både tabel og figur viser den procentvise andel af folkekirkemedlemmerne, der var til gudstjeneste på hver af kirkeårets søn- og helligdage. Man skal i den forbindelse være opmærksom på, at der af pladshensyn kun er vist et udvalg af kirkeårets dage på figurens vandrette akse, men at tallene for alle kirkeårets dage naturligvis indgår i selve grafen. Det skal også nævnes, at figuren viser kirkeåret fra dets start første søndag i advent, uanset hvornår den faktiske tælleperiode er begyndt. Det skal også nævnes, at data fra kapellerne er registreret under de sogne, som har begravelsesmyndigheden for den enkelte handling.

Med venlig hilsen

Bjarke Schönwandt Mortensen

Sociologisk vidensmedarbejder

M: 5181 6714

E: bsm@km.dk

Tabel 1 - Ikast-Brande Provsti: Det samlede udbud af aktiviteter og det samlede deltagerantal fordelt på standardkategorierne

	Aktiviteter og deltagere			
	Antal aktiviteter i alt	Aktiviteter i %	Antal deltagere i alt	Deltagere i %
Standardkategorier				
Gudstjeneste uden dåb (1)	970	31,2%	41.385	29,3%
Gudstjeneste med dåb (2)	246	7,9%	19.534	13,8%
Børnegudstjeneste (4)	32	1,0%	2.445	1,7%
Familiegudstjeneste (4)	27	0,9%	1.666	1,2%
Ungdomsgudstjeneste (7)	4	0,1%	252	0,2%
Hverdagsgudstjeneste (inkl. aftensgudstjeneste) (8)	37	1,2%	985	0,7%
Friluftsgudstjeneste (11)	16	0,5%	998	0,7%
Stille- og meditationsgudstjeneste (12)	15	0,5%	208	0,1%
Musikgudstjeneste (15)	15	0,5%	815	0,6%
Plejhjems- og institutionsgudstjeneste (26)	166	5,3%	3.608	2,6%
Konfirmation (37)	55	1,8%	8.647	6,1%
Vielse (37)	57	1,8%	3.604	2,6%
Velsignelse (37)	5	0,2%	293	0,2%
Begravelse (37)	114	3,7%	8.773	6,2%
Bisættelse (37)	296	9,5%	20.432	14,5%
Anden kirkelig handling (37)	13	0,4%	332	0,2%
Foredrag (40)	47	1,5%	2.040	1,4%
Studiekreds (40)	11	0,4%	88	0,1%
Babysalmesang (50)	141	4,5%	1.897	1,3%
Sangften/-arrangement (50)	96	3,1%	2.284	1,6%
Frivilligt korarbejde (50)	153	4,9%	2.072	1,5%
Koncert (54)	61	2,0%	5.110	3,6%
Udflugt (70)	7	0,2%	195	0,1%
Møde (80)	20	0,6%	343	0,2%
Andet (81)	299	9,6%	8.300	5,9%
Børnekonfirmander (91)	48	1,5%	521	0,4%
Konfirmander (91)	47	1,5%	1.033	0,7%
Skole-/kirkesamarbejde (91)	15	0,5%	1.973	1,4%
Børne-/ungdomsarbejde (91)	92	3,0%	1.462	1,0%
Total	3.105	100,0%	141.295	100,0%

Note 1: Hvis man sammenligner de to kolonner med procenttal for en given kategori, kan man umiddelbart få et indtryk af, om deltagelsen i denne afviger fra den gennemsnitlige deltagelse for alle kategoriernes aktiviteter. Hvis en bestemt kategori f.eks. udgør 5% af det samlede antal aktiviteter og samtidig har 5% af det samlede antal deltagere, så kommer der præcis det samme antal deltagere til den pågældende kategoris aktiviteter som der gennemsnitligt kommer til alle kategoriernes aktiviteter. Hvis derimod f.eks. 7,5% af alle deltagere kommer til de 5% af aktiviteterne, som den pågældende kategori står for, så har denne kategori en markant højere deltagelse end gennemsnittet. Deltagelsen er da nærmere bestemt ($7,5 / 5 =$) 1,5 gange højere end den gennemsnitlige deltagelse for alle kategoriernes aktiviteter. At den er 1,5 gange højere betyder, at den pågældende kategori har ($1,5 - 1,0 * 100\% =$) 50% flere deltagere end den gennemsnitlige deltagelse for alle kategoriernes aktiviteter.

Note 2: Numrene efter hver kategori henviser til numrene til de kategorier i tabel 2, som den pågældende kategori er knyttet til. På den måde kan man se, hvilke kategorier i tabel 1, der er slået sammen til de mere overordnede kategorier i tabel 2. Eksempelvis er kategorierne 30-36 i tabel 1 slået sammen til nr. 37 "Kirkelige handlinger (overgangsritualer)" i tabel 2.

NB: Da det er fristende at læse denne og de følgende tabeller sådan, at mange deltagere er bedre end få, skal det

pointeres, at tabellerne i sig selv IKKE er normative. Derfor kalder de på læserens egen fortolkning. For eksempel kan man mene, at det har en værdi i sig selv, at der er mange deltagere, men man kan for eksempel også mene, at en aktivitet med få deltagere er værdifuld, fordi det, der foregår, er af dyb betydning for de deltagende, eller fordi aktiviteten fører til, at kirken får kontakt med mennesker, som den ellers ikke ville få kontakt med.

Tabel 2 - Ikast-Brande Provsti: Den gennemsnitlige deltagelse i hver af hovedkategorierne af aktiviteter og deltagelsen i disse, når den er særligt lav eller særligt høj

	Deltagere				90. percentil
	Antal deltagere i alt	Deltagere i %	10. percentil	Gennemsnit	
1. Gudstjeneste uden dåb	41.385	29,3%	8	43	93
2. Gudstjeneste med dåb	19.534	13,8%	30	79	141
4. Børne- og familiegudstjeneste	4.111	2,9%	22	70	133
7. Ungdomsgudstjeneste	252	0,2%	36	63	100
8. Fyraftens- og aftengudstjeneste	985	0,7%	4	27	55
11. Friluftsgudstjeneste	998	0,7%	13	62	127
13. Stille- og meditationsgudstjeneste	208	0,1%	8	14	21
15. Musikgudstjeneste	815	0,6%	21	54	88
26. Plejehjems- og institutionsgudstjeneste	3.608	2,6%	10	22	30
37. Konfirmation, vielse, begravelse o.l.	42.081	29,8%	23	78	145
40. Foredrag / studiekreds	2.128	1,5%	7	37	68
50. Kor og anden sang	6.253	4,4%	6	16	26
54. Koncert	5.110	3,6%	32	84	147
70. Diakoni	195	0,1%	15	28	46
80. Møde	343	0,2%	6	17	33
81. Andet	8.300	5,9%	6	28	68
91. Børne-/ungdomsarbejde	4.989	3,5%	4	25	42
Total	141.295	100,0%	8	46	103

Tabel 2 - Ikast-Brande Provsti: Den gennemsnitlige deltagelse i hver af hovedkategorierne af aktiviteter og deltagelsen i disse, når den er særligt lav eller særligt høj

Hovedkategorier	Deltagere
	90. percentil
1. Gudstjeneste uden dåb	93
2. Gudstjeneste med dåb	141
4. Børne- og familiegudstjeneste	133
7. Ungdomsgudstjeneste	100
8. Fyraftens- og aftengudstjeneste	55
11. Friluftsgudstjeneste	127
13. Stille- og meditationsgudstjeneste	21
15. Musikgudstjeneste	88
26. Plejehjems- og institutionsgudstjeneste	30
37. Konfirmation, vielse, begravelse o.l.	145
40. Foredrag / studiekreds	68
50. Kor og anden sang	26
54. Koncert	147
70. Diakoni	46
80. Møde	33
81. Andet	68
91. Børne-/ungdomsarbejde	42

Total	103
-------	-----

Note: Percentil er en opdeling i hundrededele, og markeringen af hhv. den 10. og den 90. percentil viser, hvor grænsen går for det deltagertal, hvorm det gælder, at 10% af aktiviteterne har et lavere hhv. et højere deltagertal end det, percentilen angiver. Det er derfor udtryk for en høj kirkegang, hvis disse værdier er høje. Hvis den 10. percentil eksempelvis er 5, så betyder det, at 10% af arrangementerne for den pågældende kategori har under 5 deltagere, mens en 10. percentil på 15 betyder, at 10% af arrangementerne for denne kategori har under 15 deltagere, og der er principielt intet til hinder for, at alle disse 10% har 14 deltagere.

Tabel 3 - Ikast-Brande Provsti: Deltagelsen i gudstjenester opgjort pr. ugedag

		Deltagere			Deltagere i %	Antal gudstjenester	
		10. percentil	Gennemsnit	90. percentil	Gennemsnit	Antal	Antal i %
Ugedag	Søndag	9	50	110	4,0%	980	64,1%
	Mandag	11	34	80	2,2%	49	3,2%
	Tirsdag	10	49	100	2,3%	140	9,2%
	Onsdag	9	28	55	1,7%	156	10,2%
	Torsdag	8	47	101	3,1%	97	6,3%
	Fredag	13	34	53	2,2%	45	2,9%
	Lørdag	12	60	110	3,4%	61	4,0%
	Alle ugedage	10	47	101	3,4%	1.528	100,0%

Note 1: Deltagelsen i procent viser den gennemsnitlige kirkegangsprocent pr. gudstjeneste beregnet ud fra antallet af folkekirkemedlemmer i sognet.

Note 2: Gudstjenesterne juleaftens dag samt de kirkelige handlinger, inkl. konfirmationerne, er udeladt, da disse indeholder ekstremværdier på en "tilfældig" ugedag, som ville forvrænge den pågældende ugedags gennemsnit.

Helligdage på "hverdage", som for eksempel langfredag, indgår følgelig i opgørelsen. Særlige dåbsgudstjenester indgår også i opgørelsen.

Note 3: Om percentilerne se noten til tabel 2.

Note 4: Da antallet af sogne – og dermed også antallet af folkekirkemedlemmer i disse – varierer fra række til række, kan det forekomme, at to ugedage i absolutte tal har det samme gennemsnitlige deltagertal, uden at de har den samme gennemsnitlige deltagelsesprocent.

Tabel 4 - Ikast-Brande Provsti: Deltagelsen i gudstjenester på hverdage opgjort pr. ugedag

		Deltagere			Deltagere i %	Antal gudstjenester	
		10. percentil	Gennemsnit	90. percentil	Gennemsnit	Antal	Antal i %
Ugedag	Mandag	25	60	125	3,6%	6	1,4%
	Tirsdag	9	49	100	2,1%	130	30,2%
	Onsdag	9	28	55	1,7%	156	36,2%
	Torsdag	10	51	125	3,0%	59	13,7%
	Fredag	21	40	83	1,1%	19	4,4%
	Lørdag	12	60	110	3,4%	61	14,2%
	Alle seks dage	10	43	90	2,2%	431	100,0%

Note 1: Deltagelsen i procent viser den gennemsnitlige kirkegangsprocent pr. gudstjeneste beregnet ud fra antallet af folkekirkemedlemmer i sognet.

Note 2: Tabellen indeholder hverken kirkelige handlinger eller gudstjenester på søn- og helligdage samt juleaften.

Note 3: Om percentilerne se noten til tabel 2.

Note 4: Da antallet af sogne – og dermed også antallet af folkekirkemedlemmer i disse – varierer fra række til række, kan det forekomme, at to ugedage i absolutte tal har det samme gennemsnitlige deltagertal, uden at de har den samme gennemsnitlige deltagelsesprocent.

Tabel 5 - Ikast-Brande Provsti: Deltagelsen i kirkelige handlinger opgjort pr. ugedag

		Deltagere			Deltagere i %	Antal kirkelige handlinger	
		10. percentil	Gennemsnit	90. percentil	Gennemsnit	Antal	Antal i %
Ugedag	Søndag	50	155	285	7,8%	28	5,2%
	Mandag	18	40	58	1,2%	5	0,9%
	Tirsdag	20	62	114	3,2%	64	11,9%
	Onsdag	19	62	110	3,9%	43	8,0%
	Torsdag	24	76	148	5,1%	85	15,7%
	Fredag	22	77	136	4,1%	151	28,0%
	Lørdag	27	78	141	5,1%	164	30,4%
	Alle ugedage	23	78	145	4,6%	540	100,0%

Note 1: Deltagelsen i procent viser den gennemsnitlige kirkegangsprocent pr. kirkelige handling beregnet ud fra antallet af folkekirkemedlemmer i stiftet.

Note 2: De kirkelige handlinger omfatter kategorierne konfirmation, vielse, velsignelse, begravelse og bisættelse.

Note 3: Om percentilerne se noten til tabel 2.

Note 4: Da antallet af sogne – og dermed også antallet af folkekirkemedlemmer i disse – varierer fra række til række, kan det forekomme, at to ugedage i absolutte tal har det samme gennemsnitlige deltagertal, uden af de har den samme gennemsnitlige deltagelsesprocent.

Tabel 6 - Ikast-Brande Provsti: Den gennemsnitlige deltagelse i sogneaktiviteter opgjort pr. ugedag

			Deltagere	Deltagere i %	Antal aktiviteter	
			Gennemsnit	Gennemsnit	Antal	Antal i %
Kategorier Foredrag (40)	Ugedag	Mandag	24	2,2%	2	4,3%
		Tirsdag	52	2,6%	22	46,8%
		Onsdag	37	1,5%	17	36,2%
		Torsdag	40	2,8%	5	10,6%
		Fredag	18	0,8%	1	2,1%
		Alle ugedage	43	2,2%	47	100,0%
		Studiekreds (40)	Ugedag	Mandag	9	0,8%
Onsdag	7			0,4%	4	36,4%
Alle ugedage	8			0,6%	11	100,0%
Babysalmesang (50)	Ugedag	Søndag	16	0,4%	1	0,7%
		Tirsdag	16	0,6%	66	46,8%
		Onsdag	4	0,3%	9	6,4%
		Torsdag	12	0,5%	52	36,9%
		Fredag	11	0,3%	12	8,5%
		Lørdag	20	0,8%	1	0,7%
		Alle ugedage	13	0,5%	141	100,0%
Sangaften/-arrangement (50)	Ugedag	Søndag	23	1,8%	7	7,3%
		Mandag	36	2,8%	13	13,5%
		Tirsdag	29	3,7%	12	12,5%
		Onsdag	21	1,1%	24	25,0%
		Torsdag	23	1,9%	32	33,3%
		Fredag	9	0,5%	3	3,1%
		Lørdag	8	0,5%	5	5,2%
Alle ugedage	24	1,9%	96	100,0%		
Frivilligt korarbejde (50)	Ugedag	Mandag	27	1,7%	2	1,3%
		Tirsdag	13	1,5%	63	41,2%
		Onsdag	14	0,6%	82	53,6%
		Torsdag	11	0,2%	2	1,3%
		Fredag	9	0,4%	2	1,3%
		Lørdag	14	0,6%	2	1,3%
		Alle ugedage	14	1,0%	153	100,0%
Koncert (54)	Ugedag	Søndag	66	3,6%	13	21,3%
		Mandag	114	6,4%	2	3,3%
		Tirsdag	91	8,7%	12	19,7%
		Onsdag	65	7,9%	11	18,0%
		Torsdag	87	3,7%	17	27,9%
		Fredag	112	2,6%	4	6,6%
		Lørdag	141	4,9%	2	3,3%
Alle ugedage	84	5,5%	61	100,0%		
Udflugt (70)	Ugedag	Søndag	27	2,2%	2	28,6%
		Mandag	46	9,1%	1	14,3%
		Tirsdag	25	3,9%	3	42,9%
		Torsdag	20	0,8%	1	14,3%

	Alle ugedage	28	3,7%	7	100,0%
Møde (80)	Ugedag Søndag	19	1,8%	2	10,0%
	Tirsdag	28	2,0%	6	30,0%
	Onsdag	12	1,1%	7	35,0%
	Torsdag	11	0,5%	5	25,0%
	Alle ugedage	17	1,3%	20	100,0%
Andet (81)	Ugedag Søndag	42	3,8%	37	12,4%
	Mandag	25	0,8%	64	21,4%
	Tirsdag	23	1,0%	61	20,4%
	Onsdag	15	1,3%	37	12,4%
	Torsdag	23	1,4%	70	23,4%
	Fredag	55	2,5%	28	9,4%
	Lørdag	20	0,6%	2	0,7%
	Alle ugedage	28	1,6%	299	100,0%

Note: Deltagelsen i procent viser den gennemsnitlige deltagelsesprocent pr. aktivitet beregnet ud fra antallet af folkekirkemedlemmer i stiftet.

Tabel 7 - Ikast-Brande Provsti: Den gennemsnitlige deltagelse i arbejde med børn og unge opgjort pr. ugedag

Kategorier	Børnekonfirmander (91)	Ugedag		Deltagere	Deltagere i %	Antal aktiviteter	
				Gennemsnit	Gennemsnit	Antal	Antal i %
			Tirsdag	4	0,5%	9	18,8%
			Onsdag	10	1,1%	9	18,8%
			Torsdag	13	0,5%	30	62,5%
			Alle ugedage	11	0,6%	48	100,0%
	Konfirmander (91)	Ugedag	Søndag	25	6,0%	1	2,1%
			Mandag	180	2,3%	1	2,1%
			Tirsdag	53	2,2%	1	2,1%
			Onsdag	13	1,0%	24	51,1%
			Torsdag	25	2,1%	18	38,3%
			Fredag	14	0,6%	1	2,1%
			Lørdag	9	1,0%	1	2,1%
			Alle ugedage	22	1,6%	47	100,0%
	Skole-/kirkesamarbejde (91)	Ugedag	Mandag	15	0,3%	1	6,7%
			Tirsdag	162	12,6%	7	46,7%
			Onsdag	112	22,6%	2	13,3%
			Torsdag	129	4,5%	3	20,0%
			Fredag	108	26,4%	2	13,3%
			Alle ugedage	132	13,3%	15	100,0%
	Børne-/ungdomsarbejde (91)	Ugedag	Mandag	5	0,1%	12	13,0%
			Tirsdag	16	1,5%	38	41,3%
			Onsdag	12	0,6%	15	16,3%
			Torsdag	24	0,5%	5	5,4%
			Fredag	22	0,9%	22	23,9%
			Alle ugedage	16	1,0%	92	100,0%

Note: Deltagelsen i procent viser den gennemsnitlige deltagelsesprocent pr. aktivitet beregnet ud fra antallet af folkekirkemedlemmer i stiftet. Desværre er det ikke muligt i denne standardanalyses tabeller at beregne den procentvise deltagelse i børne-/ungdomsarbejdet alene ud fra antallet af børn og unge i stiftet.

Tabel 8 - Ikast-Brande Provsti: Deltagelsen i gudstjenester på søn- og helligdage opgjort efter gudstjenestens begyndelsestidspunkt

		Deltagere			Deltagere i %	Antal gudstjenester	
		10. percentil	Gennemsnit	90. percentil	Gennemsnit	Antal	Antal i %
Gudstjenestetid	Kl. 8.00 - 9.15	5	22	45	2,5%	282	25,8%
	Kl. 9.30 - 10.15	11	71	134	2,2%	242	22,1%
	Kl. 10.30 - 12.15	13	43	83	4,6%	414	37,8%
	Kl. 12.30 - 13.15	23	124	250	6,2%	17	1,6%
	Kl. 13.30 - 15.15	15	70	133	7,9%	84	7,7%
	Kl. 15.30 - 17.15	26	93	160	6,7%	31	2,8%
	Kl. 19.00 - 19.45	11	42	82	5,4%	24	2,2%
	Alle klokkeslæt	9	49	105	3,9%	1.094	100,0%

Note 1: Deltagelsen i procent viser den gennemsnitlige kirkegangsprocent pr. gudstjeneste beregnet ud fra antallet af folkekirkemedlemmer i stiftet.

Note 2: Gudstjenesterne juleaftens dag er udeladt, da disse indeholder ekstremværdier på "tilfældige" klokkeslæt, som ville forvrænge det pågældende tidspunkts gennemsnit. Særlige dåbsgudstjenester indgår i opgørelsen.

Note 3: Om percentilerne se noten til tabel 2.

Note 4: Da antallet af sogne – og dermed også antallet af folkekirkemedlemmer i disse – varierer fra række til række, kan det forekomme, at to klokkeslæt i absolutte tal har det samme gennemsnitlige deltagertal, uden af de har den samme gennemsnitlige deltagelsesprocent.

Tabel 9 - Ikast-Brande Provsti: Deltagelsen i gudstjenester på hverdage opgjort efter gudstjenestens begyndelsestidspunkt

	Deltagere			Deltagere i %	Antal gudstjenester	
	10. percentil	Gennemsnit	90. percentil	Gennemsnit	Antal	Antal i %
Gudstjenestetid						
Kl. 8.00 - 9.15	8	125	500	3,6%	28	6,5%
Kl. 9.30 - 10.15	12	46	117	2,1%	116	27,0%
Kl. 10.30 - 12.15	12	35	75	1,7%	71	16,6%
Kl. 12.30 - 13.15	45	54	70	4,4%	3	0,7%
Kl. 13.30 - 15.15	7	20	26	0,9%	93	21,7%
Kl. 15.30 - 17.15	8	38	75	2,2%	66	15,4%
Kl. 17.30 - 18.45	30	60	127	4,7%	6	1,4%
Kl. 19.00 - 19.45	11	47	82	3,9%	44	10,3%
Kl. 20.00 - 23.00	33	44	55	8,1%	2	0,5%
Alle klokkeslæt	10	43	90	2,2%	429	100,0%

Note 1: Deltagelsen i procent viser den gennemsnitlige kirkegangsprocent pr. gudstjeneste beregnet ud fra antallet af folkekirkemedlemmer i stiftet.

Note 2: Gudstjenesterne juleaftens dag er udeladt, da disse indeholder ekstremværdier på "tilfældige" klokkeslæt, som ville forvrænge det pågældende tidspunkts gennemsnit. Særlige dåbsgudstjenester indgår i opgørelsen.

Note 3: Om percentilerne se noten til tabel 2.

Note 4: Da antallet af sogne – og dermed også antallet af folkekirkemedlemmer i disse – varierer fra række til række, kan det forekomme, at to klokkeslæt i absolutte tal har det samme gennemsnitlige deltagertal, uden af de har den samme gennemsnitlige deltagelsesprocent.

Tabel 10 - Ikast-Brande Provsti: Deltagelsen pr. aktivitet inddelt i syv overordnede kategorier

	Deltagere			Deltagere i %	Antal aktiviteter	
	10. percentil	Gennemsnit	90. percentil	Gennemsnit	Antal	Antal i %
Kategorier						
Gudstj, søn- & helligdage	9	49	105	3,9%	1.097	35,3%
hverdagsgudstjeneste	10	43	90	2,2%	431	13,9%
Kirkelige handlinger	23	78	145	4,6%	540	17,4%
Sogneaktivitet	6	27	60	1,7%	516	16,6%
Børne-/ungdomsarbejde	4	25	42	1,9%	202	6,5%
Andet	6	27	68	1,6%	319	10,3%
Alle kategorier	8	46	103	3,1%	3.105	100,0%

Note: Deltagelsen i procent viser den gennemsnitlige deltagelse pr. aktivitet beregnet ud fra antallet af folkekirkemedlemmer i stiftet. Desværre er det ikke muligt i denne standardanalyses tabeller at beregne den procentvise deltagelse i børne-/ungdomsarbejde alene ud fra antallet af børn og unge i stiftet.

Tabel 11a - Ikast-Brande Provsti: Den gennemsnitlige deltagelse pr. aktivitet inddelt i seks overordnede grupper af aktiviteter og opgjort for efter sognenes størrelse i absolutte tal

Antal medlemmer af folkekirken i sognet	Deltagere i absolutte tal				
	Overordnede kategorier				
	Gudstj, søn- & helligdage	hverdags-gudstje-neste	Kirkelige handlinger	Sogne-aktivitet	Børne-/ungdoms-arbejde
	Gennemsnit	Gennemsnit	Gennemsnit	Gennemsnit	Gennemsnit
Op til 500	31	42	81	32	130
501 – 1.000	28	26	90	29	12
1.501 – 2.500	46	29	73	20	29
2.501 – 5.000	72	58	74	28	27
Over 5.000	81	51	81	35	44
Hele provstiet	49	43	78	27	25

Note 1: Møder og 'andet' indgår ikke i tabellen.

Note 2: Kirkelige handlinger omfatter kategorierne dåbsgudstjeneste, dåb, konfirmation, vielse, velsignelse, begravelse og bisættelse.

Note 3: Noten til tabel 7 gælder også her.

Tabel 11b - Ikast-Brande Provsti: Den gennemsnitlige deltagelse pr. aktivitet inddelt i seks overordnede grupper af aktiviteter og opgjort for efter sognenes størrelse i procent

Antal medlemmer af folkekirken i sognet	Deltagere i pct. af antal folkekirkemedlemmer i sognet				
	Overordnede kategorier				
	Gudstj, søn- & helligdage	hverdags-gudstje-neste	Kirkelige handlinger	Sogne-aktivitet	Børne-/ungdoms-arbejde
	Gennemsnit	Gennemsnit	Gennemsnit	Gennemsnit	Gennemsnit
Op til 500	9,1%	11,6%	27,9%	8,5%	33,6%
501 – 1.000	3,5%	3,4%	11,8%	3,7%	1,4%
1.501 – 2.500	2,2%	1,4%	3,6%	1,0%	1,3%
2.501 – 5.000	1,9%	1,6%	2,0%	0,8%	0,7%
Over 5.000	1,1%	0,7%	1,1%	0,5%	0,6%
Hele provstiet	3,9%	2,2%	4,6%	1,7%	1,9%

Note 1: Møder og 'andet' indgår ikke i tabellen.

Note 2: Kirkelige handlinger omfatter kategorierne dåbsgudstjeneste, dåb, konfirmation, vielse, velsignelse, begravelse og bisættelse.

Note 3: Noten til tabel 7 gælder også her.

Note 4: Bemærk at deltagelsesprocenten er 'pr. aktivitet'. Hvis 'Deltagere i pct.' for sogne med over 5.000 folkekirkemedlemmer for eksempel er 4% for gudstjeneste juleaften, så betyder det IKKE nødvendigvis, at der kun var 4% til gudstjeneste juleaften. Det betyder, at der for HVER gudstjeneste, der blev holdt den 24/12, deltog 4%. Hvis der eksempelvis i gennemsnit blev holdt 3 gudstjenester i hvert sogn i løbet af juleaften, og vi antager, at ingen har deltaget i mere end én af disse, så bliver kirkegangsprocenten den 24/12 i gennemsnit 3 gange 4% = 12%.

Tabel 12a - Ikast-Brande Provsti: Den gennemsnitlige deltagelse pr. aktivitet inddelt i seks overordnede grupper af aktiviteter og opgjort for hvert Sogn i absolutte tal

		Deltagere i absolutte tal				
		Overordnede kategorier				
		Gudstj, søn- & helligdage	hverdags-gudstje-neste	Kirkelige handlinger	Sogne-aktivitet	Børne-/ungdoms-arbejde
		Gennemsnit	Gennemsnit	Gennemsnit	Gennemsnit	Gennemsnit
Sogn	Blåhøj Sogn	14	46	110	30	4
	Bording Sogn	65	64	104	18	.
	Brande Sogn	77	32	91	32	31
	Christianshede Sogn	43	30	61	80	.
	Ejstrup Sogn	44	20	78	18	20
	Engesvang Sogn	44	50	66	23	23
	Faurholt Sogn	24	18	70	.	.
	Fonnesbæk Sogn	110	98	82	130	188
	Gludsted Sogn	34	45	93	31	.
	Grathe Sogn	23	45	90	46	.
	Grønbæk Sogn	53	33	74	21	36
	Hampen Sogn	34	39	57	30	25
	Hinge Sogn	31	.	95	21	56
	Hørup Sogn	60	39	64	27	22
	Ikast Sogn	83	77	78	37	103
	Isenvad Sogn	32	61	92	26	.
	Klovborg Sogn	27	22	82	20	14
	Levring Sogn	33	50	111	.	.
	Nørre Snede Sogn	38	30	59	43	45
	Skærlund Sogn	16	28	100	.	.
	Thorning Sogn	41	26	84	17	.
	Uhre Sogn	27	42	83	83	190
	Vinderslev Sogn	40	29	103	49	12
	Vium Sogn	26	14	92	57	.
	Hele provstiet	49	43	78	27	25

Note 1: Møder og 'andet' indgår ikke i tabellen.

Note 2: Kirkelige handlinger omfatter kategorierne dåbsgudstjeneste, dåb, konfirmation, vielse, velsignelse, begravelse og bisættelse.

Note 3: Noten til tabel 7 gælder også her.

Tabel 12b - Ikast-Brande Provsti: Den gennemsnitlige deltagelse pr. aktivitet inddelt i seks overordnede grupper af aktiviteter og opgjort for hvert Sogn i procent

		Deltagere i pct. af antal folkekirkemedlemmer i sognet				
		Overordnede kategorier				
		Gudstj, søn- & helligdage	hverdags-gudstje-neste	Kirkelige handlinger	Sogne-aktivitet	Børne-/ungdoms-arbejde
		Gennemsnit	Gennemsnit	Gennemsnit	Gennemsnit	Gennemsnit
Sogn	Blåhøj Sogn	2,8%	9,1%	21,8%	5,9%	0,8%
	Bording Sogn	2,4%	2,4%	3,8%	0,7%	.
	Brande Sogn	1,2%	0,5%	1,5%	0,5%	0,5%
	Christianshede Sogn	14,4%	10,2%	20,3%	26,8%	.
	Ejstrup Sogn	2,1%	0,9%	3,7%	0,9%	1,0%
	Engesvang Sogn	1,7%	2,0%	2,6%	0,9%	0,9%
	Faurholt Sogn	2,6%	1,9%	7,7%	.	.
	Fonnesbæk Sogn	2,4%	2,1%	1,8%	2,9%	4,1%
	Gludsted Sogn	7,2%	9,5%	20,0%	6,6%	.
	Grathe Sogn	8,3%	16,6%	33,1%	17,1%	.
	Grønbæk Sogn	2,2%	1,4%	3,1%	0,9%	1,5%
	Hampen Sogn	8,2%	9,4%	13,5%	7,0%	6,0%
	Hinge Sogn	6,8%	.	20,9%	4,6%	12,3%
	Hørup Sogn	1,3%	0,9%	1,4%	0,6%	0,5%
	Ikast Sogn	1,0%	1,0%	1,0%	0,5%	1,3%
	Isenvad Sogn	3,6%	6,8%	10,3%	3,0%	.
	Klovborg Sogn	3,5%	2,8%	10,5%	2,5%	1,7%
	Levring Sogn	7,4%	11,0%	24,5%	.	.
	Nørre Snede Sogn	2,0%	1,5%	3,1%	2,2%	2,3%
	Skærlund Sogn	11,5%	20,1%	71,7%	.	.
	Thorning Sogn	2,4%	1,5%	5,0%	1,0%	.
	Uhre Sogn	7,1%	10,9%	21,7%	21,9%	49,9%
	Vinderslev Sogn	4,2%	3,0%	10,9%	5,2%	1,3%
	Vium Sogn	4,9%	2,7%	17,4%	10,8%	.
	Hele provstiet	3,9%	2,2%	4,6%	1,7%	1,9%

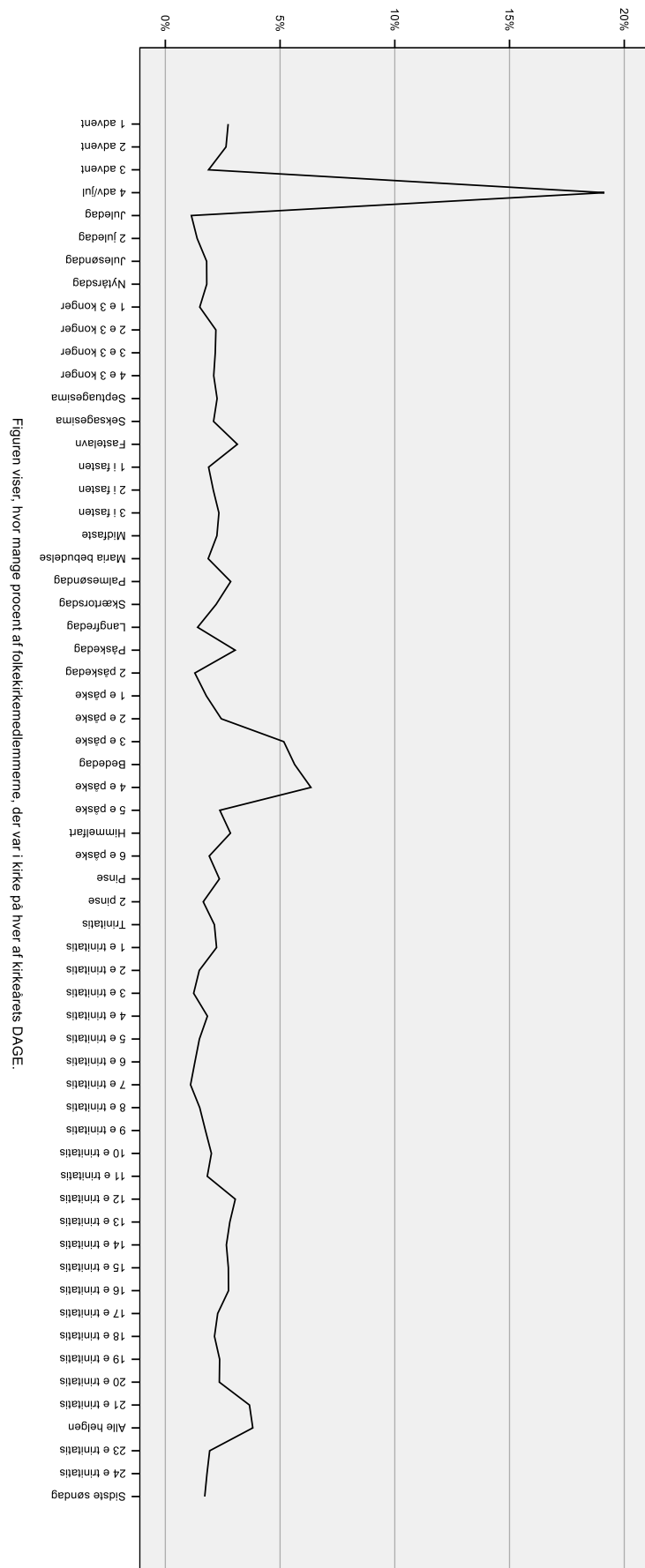
Note 1: Møder og 'andet' indgår ikke i tabellen.

Note 2: Kirkelige handlinger omfatter kategorierne dåbsgudstjeneste, dåb, konfirmation, vielse, velsignelse, begravelse og bisættelse.

Note 3: Noten til tabel 7 gælder også her.

Note 4: Note 4 til tabel 11b gælder også her.

Figur 1 - Deltagere i gudstjenester på søn- og helligdage i Ikast-Brande Provsti



Figuren viser, hvor mange procent af folkekirkemedlemmerne, der var i kirke på hver af kirkeårets DAGE.

Tabel 13: Deltagere i gudstjenester på søn- og helligdage i Ikast-Brande Provsti

	Deltagere i absolutte tal	Kirkegangs-procent
Kirkeåret		
1 advent	1.149	2,7
2 advent	969	2,6
3 advent	740	1,9
4 adv/jul	8.327	19,1
Juledag	493	1,1
2 juledag	409	1,4
Julesøndag	440	1,8
Nytårsdag	517	1,8
1 e 3 konger	594	1,5
2 e 3 konger	678	2,2
3 e 3 konger	779	2,2
4 e 3 konger	738	2,1
Septuagesima	870	2,3
Seksagesima	686	2,1
Fastelavn	1.130	3,1
1 i fasten	699	1,9
2 i fasten	648	2,1
3 i fasten	874	2,3
Midfaste	851	2,2
Maria bebudelse	711	1,9
Palmesøndag	1.129	2,8
Skærtorsdag	823	2,2
Langfredag	490	1,4
Påskedag	1.316	3,0
2 påskedag	435	1,3
1 e påske	591	1,8
2 e påske	969	2,4
3 e påske	1.706	5,2
Bededag	2.021	5,6
4 e påske	2.359	6,3
5 e påske	977	2,4
Himmelfart	1.013	2,8
6 e påske	742	1,9
Pinse	989	2,4
2 pinse	384	1,7
Trinitatis	693	2,1
1 e trinitatis	913	2,2
2 e trinitatis	594	1,5
3 e trinitatis	414	1,2
4 e trinitatis	688	1,8
5 e trinitatis	502	1,5
6 e trinitatis	442	1,3
7 e trinitatis	384	1,1
8 e trinitatis	509	1,5
9 e trinitatis	646	1,7
10 e trinitatis	804	2,0
11 e trinitatis	723	1,8
12 e trinitatis	1.194	3,0
13 e trinitatis	1.114	2,8

14 e trinitatis	1.060	2,7
15 e trinitatis	1.163	2,7
16 e trinitatis	872	2,8
17 e trinitatis	872	2,3
18 e trinitatis	844	2,1
19 e trinitatis	783	2,4
20 e trinitatis	820	2,4
21 e trinitatis	1.351	3,7
Alle helgen	1.679	3,8
23 e trinitatis	716	1,9
24 e trinitatis	654	1,8
Sidste søndag	685	1,7
Gennemsnit for alle kirkeårets dage	973	2,6

Kirkegangsprocenten udtrykker, hvor mange procent af folkekirkemedlemmerne, der var i kirke på hver af kirkeårets DAGE. Hvis der måtte være sogne i stiftet, som ikke har deltaget i tællingen, indgår disse sognes folkekirkemedlemmer ikke i det samlede antal folkekirkemedlemmer, der ligger til grund for procentberegningen.