

# Deltagerstatistik for Skive Provsti 2023



FOLKEKIRKENS  
UDDANNELSES- OG VIDENSCENTER

## Indledning

Denne rapport indeholder en standardanalyse af deltagerne i gudstjenester, kirkelige handlinger og andre arrangementer i Skive Provsti fra den 1. januar til den 31. december 2023. At det er en standardanalyse betyder for det første, at den er umiddelbart sammenlignelig med tilsvarende analyser, som FUV måtte lave for andre stifter, provstier eller sogne. Og det betyder for det andet, at analysen alene indeholder en figur samt tabeller med tilhørende noter, som forklarer en række tekniske og statistiske forhold. Det er derfor op til læseren at foretage en nærmere fortolkning af tallene i de enkelte tabeller.

Rapporten er udarbejdet af FUV under følgende forudsætninger:

- At tællingen er registreret i det standardformat, der er indeholdt i det tælleredskab, som Kirkeministeriets it-kontor stiller til rådighed i form af den såkaldte kirkekalender.
- At det er den myndighed, der har iværksat tællingen af kirkegængere m.v. (dvs. biskop Henrik Stubkjær), som har ansvaret for validiteten af de indtastede data.
- At tallene er overdraget til FUV på den betingelse, at der ikke offentliggøres oplysninger om de enkelte hændelser.

Det er vigtigt at være opmærksom på, at en række statistiske oplysninger er nævnt i noterne til hver enkelt tabel. Derudover skal det nævnes, at hvis en bestemt kategori mangler (for eksempel en bestemt ugedag i en tabel, der indeholder ugedage), så skyldes det, at der ikke er registreret nogen hændelser for den kategori, der mangler. Rapporten afsluttes med en figur og en tabel, der viser de data, der ligger til grund for figuren. Både tabel og figur viser den procentvise andel af folkekirkemedlemmerne, der var til gudstjeneste på hver af kirkeårets søn- og helligdage. Man skal i den forbindelse være opmærksom på, at der af pladshensyn kun er vist et udvalg af kirkeårets dage på figurens vandrette akse, men at tallene for alle kirkeårets dage naturligvis indgår i selve grafen. Det skal også nævnes, at figuren viser kirkeåret fra dets start første søndag i advent, uanset hvornår den faktiske tælleperiode er begyndt. Det skal også nævnes, at data fra kapellerne er registreret under de sogne, som har begravelsesmyndigheden for den enkelte handling.

Med venlig hilsen

Bjarke Schönwandt Mortensen

Sociologisk vidensmedarbejder

M: 5181 6714

E: [bsm@km.dk](mailto:bsm@km.dk)



**Tabel 1 - Skive Provsti: Det samlede udbud af aktiviteter og det samlede deltagerantal fordelt på standardkategorierne**

Standardkategorier	Aktiviteter og deltagere			
	Antal aktiviteter i alt	Aktiviteter i %	Antal deltagere i alt	Deltagere i %
Gudstjeneste uden dåb (1)	442	37,3%	19.185	33,0%
Gudstjeneste med dåb (2)	107	9,0%	7.402	12,7%
Børnegudstjeneste (4)	13	1,1%	1.519	2,6%
Familiegudstjeneste (4)	5	0,4%	284	0,5%
Hverdagsgudstjeneste (inkl. aftensgudstjeneste) (8)	3	0,3%	74	0,1%
Friluftsgudstjeneste (11)	5	0,4%	184	0,3%
Stille- og meditationsgudstjeneste (12)	6	0,5%	57	0,1%
Musikgudstjeneste (15)	4	0,3%	365	0,6%
Plejhjems- og institutionsgudstjeneste (26)	25	2,1%	324	0,6%
Konfirmation (37)	18	1,5%	3.119	5,4%
Vielse (37)	33	2,8%	2.018	3,5%
Velsignelse (37)	6	0,5%	334	0,6%
Begravelse (37)	36	3,0%	2.335	4,0%
Bisættelse (37)	207	17,5%	12.963	22,3%
Foredrag (40)	8	0,7%	375	0,6%
Babysalmesang (50)	15	1,3%	230	0,4%
Sangaften/-arrangement (50)	8	0,7%	236	0,4%
Koncert (54)	23	1,9%	1.633	2,8%
Udflugt (70)	1	0,1%	51	0,1%
Møde (80)	91	7,7%	2.638	4,5%
Andet (81)	75	6,3%	1.484	2,6%
Børnekonfirmander (91)	19	1,6%	309	0,5%
Konfirmander (91)	5	0,4%	87	0,1%
Skole-/kirkesamarbejde (91)	23	1,9%	747	1,3%
Børne-/ungdomsarbejde (91)	6	0,5%	118	0,2%
Total	1.184	100,0%	58.071	100,0%

Note 1: Hvis man sammenligner de to kolonner med procenttal for en given kategori, kan man umiddelbart få et indtryk af, om deltagelsen i denne afviger fra den gennemsnitlige deltagelse for alle kategoriernes aktiviteter. Hvis en bestemt kategori f.eks. udgør 5% af det samlede antal aktiviteter og samtidig har 5% af det samlede antal deltagere, så kommer der præcis det samme antal deltagere til den pågældende kategoris aktiviteter som der gennemsnitligt kommer til alle kategoriernes aktiviteter. Hvis derimod f.eks. 7,5% af alle deltagere kommer til de 5% af aktiviteterne, som den pågældende kategori står for, så har denne kategori en markant højere deltagelse end gennemsnittet. Deltagelsen er da nærmere bestemt ( $7,5 / 5 = 1,5$ ) 1,5 gange højere end den gennemsnitlige deltagelse for alle kategoriernes aktiviteter. At den er 1,5 gange højere betyder, at den pågældende kategori har ( $1,5 - 1,0 * 100\% = 50\%$ ) flere deltagere end den gennemsnitlige deltagelse for alle kategoriernes aktiviteter.

Note 2: Numrene efter hver kategori henviser til numrene til de kategorier i tabel 2, som den pågældende kategori er knyttet til. På den måde kan man se, hvilke kategorier i tabel 1, der er slået sammen til de mere overordnede kategorier i tabel 2. Eksempelvis er kategorierne 30-36 i tabel 1 slået sammen til nr. 37 "Kirkelige handlinger (overgangsritualer)" i tabel 2.

NB: Da det er fristende at læse denne og de følgende tabeller sådan, at mange deltagere er bedre end få, skal det pointeres, at tabellerne i sig selv IKKE er normative. Derfor kalder de på læserens egen fortolkning. For eksempel kan man mene, at det har en værdi i sig selv, at der er mange deltagere, men man kan for eksempel også mene, at en aktivitet med få deltagere er værdifuld, fordi det, der foregår, er af dyb betydning for de deltagende, eller fordi aktiviteten fører til, at kirken får kontakt med mennesker, som den ellers ikke ville få kontakt med.

**Tabel 2 - Skive Provsti: Den gennemsnitlige deltagelse i hver af hovedkategorierne af aktiviteter og deltagelsen i disse, når den er særligt lav eller særligt høj**

	Deltagere				
	Antal deltagere i alt	Deltagere i %	10. percentil	Gennemsnit	90. percentil
1. Gudstjeneste uden dåb	19.185	33,0%	4	43	90
2. Gudstjeneste med dåb	7.402	12,7%	28	69	125
4. Børne- og familiegudstjeneste	1.803	3,1%	15	100	284
8. Fyraftens- og aftengudstjeneste	74	0,1%	17	25	31
11. Friluftsgudstjeneste	184	0,3%	23	37	60
13. Stille- og meditationsgudstjeneste	57	0,1%	4	10	20
15. Musikgudstjeneste	365	0,6%	50	91	154
26. Plejehjems- og institutionsgudstjeneste	324	0,6%	11	13	15
37. Konfirmation, vielse, begravelse o.l.	20.769	35,8%	21	69	133
40. Foredrag / studiekreds	375	0,6%	16	47	74
50. Kor og anden sang	466	0,8%	10	20	45
54. Koncert	1.633	2,8%	20	71	124
70. Diakoni	51	0,1%	51	51	51
80. Møde	2.638	4,5%	5	29	47
81. Andet	1.484	2,6%	7	20	22
91. Børne-/ungdomsarbejde	1.261	2,2%	11	24	44
Total	58.071	100,0%	7	49	104

Note: Percentil er en opdeling i hundrededele, og markeringen af hhv. den 10. og den 90. percentil viser, hvor grænsen går for det deltagertal, hvormed det gælder, at 10% af aktiviteterne har et lavere hhv. et højere deltagertal end det, percentilen angiver. Det er derfor udtryk for en høj kirkegang, hvis disse værdier er høje. Hvis den 10. percentil eksempelvis er 5, så betyder det, at 10% af arrangementerne for den pågældende kategori har under 5 deltagere, mens en 10. percentil på 15 betyder, at 10% af arrangementerne for denne kategori har under 15 deltagere, og der er principielt intet til hinder for, at alle disse 10% har 14 deltagere.

**Tabel 3 - Skive Provsti: Deltagelsen i gudstjenester opgjort pr. ugedag**

		Deltagere			Deltagere i %	Antal gudstjenester	
		10. percentil	Gennemsnit	90. percentil	Gennemsnit	Antal	Antal i %
Ugedag	Søndag	4	46	101	3,9%	438	71,8%
	Mandag	7	46	88	2,7%	20	3,3%
	Tirsdag	2	21	45	2,4%	15	2,5%
	Onsdag	20	130	284	5,4%	21	3,4%
	Torsdag	8	32	73	2,4%	60	9,8%
	Fredag	4	62	211	2,5%	30	4,9%
	Lørdag	20	52	125	2,9%	26	4,3%
	Alle ugedage	5	48	107	3,6%	610	100,0%

Note 1: Deltagelsen i procent viser den gennemsnitlige kirkegangsprocent pr. gudstjeneste beregnet ud fra antallet af folkekirkemedlemmer i sognet.

Note 2: Gudstjenesterne juleaftens dag samt de kirkelige handlinger, inkl. konfirmationerne, er udeladt, da disse indeholder ekstremværdier på en "tilfældig" ugedag, som ville forvrænge den pågældende ugedags gennemsnit.

Helligdage på "hverdage", som for eksempel langfredag, indgår følgelig i opgørelsen. Særlige dåbsgudstjenester indgår også i opgørelsen.

Note 3: Om percentilerne se noten til tabel 2.

Note 4: Da antallet af sogne – og dermed også antallet af folkekirkemedlemmer i disse – varierer fra række til række, kan det forekomme, at to ugedage i absolutte tal har det samme gennemsnitlige deltagertal, uden at de har den samme gennemsnitlige deltagelsesprocent.

**Tabel 4 - Skive Provsti: Deltagelsen i gudstjenester på hverdage opgjort pr. ugedag**

		Deltagere			Deltagere i %	Antal gudstjenester	
		10. percentil	Gennemsnit	90. percentil	Gennemsnit	Antal	Antal i %
Ugedag	Tirsdag	7	31	74	1,0%	6	5,5%
	Onsdag	20	130	284	5,4%	21	19,3%
	Torsdag	11	30	68	1,9%	40	36,7%
	Fredag	4	76	450	2,6%	16	14,7%
	Lørdag	20	52	125	2,9%	26	23,9%
	Alle seks dage	11	61	135	2,9%	109	100,0%

Note 1: Deltagelsen i procent viser den gennemsnitlige kirkegangsprocent pr. gudstjeneste beregnet ud fra antallet af folkekirkemedlemmer i sognet.

Note 2: Tabellen indeholder hverken kirkelige handlinger eller gudstjenester på søn- og helligdage samt juleaften.

Note 3: Om percentilerne se noten til tabel 2.

Note 4: Da antallet af sogne – og dermed også antallet af folkekirkemedlemmer i disse – varierer fra række til række, kan det forekomme, at to ugedage i absolutte tal har det samme gennemsnitlige deltagertal, uden at de har den samme gennemsnitlige deltagelsesprocent.

**Tabel 5 - Skive Provsti: Deltagelsen i kirkelige handlinger opgjort pr. ugedag**

		Deltagere			Deltagere i %	Antal kirkelige handlinger	
		10. percentil	Gennemsnit	90. percentil	Gennemsnit	Antal	Antal i %
Ugedag	Søndag	25	121	230	8,7%	12	4,0%
	Tirsdag	16	55	112	2,5%	37	12,3%
	Onsdag	26	64	150	2,6%	40	13,3%
	Torsdag	19	60	99	2,9%	41	13,7%
	Fredag	15	66	135	2,9%	74	24,7%
	Lørdag	24	77	138	4,5%	96	32,0%
	Alle ugedage	21	69	133	3,6%	300	100,0%

Note 1: Deltagelsen i procent viser den gennemsnitlige kirkegangsprocent pr. kirkelige handling beregnet ud fra antallet af folkekirkemedlemmer i stiftet.

Note 2: De kirkelige handlinger omfatter kategorierne konfirmation, vielse, velsignelse, begravelse og bisættelse.

Note 3: Om percentilerne se noten til tabel 2.

Note 4: Da antallet af sogne – og dermed også antallet af folkekirkemedlemmer i disse – varierer fra række til række, kan det forekomme, at to ugedage i absolutte tal har det samme gennemsnitlige deltagertal, uden af de har den samme gennemsnitlige deltagelsesprocent.

**Table 6 - Skive Provsti: Den gennemsnitlige deltagelse i sogneaktiviteter opgjort pr. ugedag**

			Deltagere		Deltagere i %		Antal aktiviteter	
			Gennemsnit		Gennemsnit		Antal	
							Antal i %	
Kategorier Foredrag (40)	Ugedag	Tirsdag	52	5,6%	3	37,5%		
		Onsdag	53	3,8%	3	37,5%		
		Torsdag	30	2,6%	2	25,0%		
		Alle ugedage	47	4,2%	8	100,0%		
Babysalmesang (50)	Ugedag	Mandag	15	0,7%	15	100,0%		
		Alle ugedage	15	0,7%	15	100,0%		
Sangaften/-arrangement (50)	Ugedag	Tirsdag	27	1,0%	3	37,5%		
		Onsdag	35	1,2%	2	25,0%		
		Torsdag	41	29,4%	2	25,0%		
		Fredag	4	0,6%	1	12,5%		
		Alle ugedage	30	8,1%	8	100,0%		
Koncert (54)	Ugedag	Søndag	33	2,2%	4	17,4%		
		Mandag	20	2,4%	1	4,3%		
		Tirsdag	68	3,3%	6	26,1%		
		Onsdag	51	7,6%	5	21,7%		
		Torsdag	116	4,0%	6	26,1%		
		Lørdag	124	15,0%	1	4,3%		
		Alle ugedage	71	4,7%	23	100,0%		
Udflugt (70)	Ugedag	Søndag	51	3,7%	1	100,0%		
		Alle ugedage	51	3,7%	1	100,0%		
Møde (80)	Ugedag	Mandag	103	1,3%	1	1,1%		
		Tirsdag	24	0,8%	22	24,2%		
		Onsdag	20	0,6%	21	23,1%		
		Torsdag	10	1,2%	36	39,6%		
		Fredag	112	1,5%	11	12,1%		
		Alle ugedage	29	1,0%	91	100,0%		
Andet (81)	Ugedag	Søndag	11	1,6%	2	2,7%		
		Mandag	22	0,3%	2	2,7%		
		Tirsdag	14	0,5%	3	4,0%		
		Onsdag	27	1,3%	30	40,0%		
		Torsdag	17	0,3%	33	44,0%		
		Fredag	6	0,3%	2	2,7%		
		Lørdag	8	0,9%	3	4,0%		
		Alle ugedage	20	0,8%	75	100,0%		

Note: Deltagelsen i procent viser den gennemsnitlige deltagelsesprocent pr. aktivitet beregnet ud fra antallet af folkekirkemedlemmer i stiftet.



**Tabel 7 - Skive Provsti: Den gennemsnitlige deltagelse i arbejde med børn og unge opgjort pr. ugedag**

				Deltagere	Deltagere i %	Antal aktiviteter	
				Gennemsnit	Gennemsnit	Antal	Antal i %
Kategorier	Børnekonfirmander (91)	Ugedag	Tirsdag	13	0,4%	12	63,2%
			Torsdag	25	0,3%	6	31,6%
			Lørdag	11	0,1%	1	5,3%
			Alle ugedage	16	0,3%	19	100,0%
	Konfirmander (91)	Ugedag	Onsdag	17	0,2%	5	100,0%
			Alle ugedage	17	0,2%	5	100,0%
	Skole-/kirkesamarbejde (91)	Ugedag	Mandag	33	0,4%	5	21,7%
			Tirsdag	56	0,7%	2	8,7%
			Onsdag	29	0,4%	12	52,2%
			Torsdag	42	1,2%	2	8,7%
			Fredag	20	0,2%	2	8,7%
			Alle ugedage	32	0,5%	23	100,0%
	Børne-/ungdomsarbejde (91)	Ugedag	Tirsdag	15	0,2%	1	16,7%
			Onsdag	18	1,6%	2	33,3%
			Torsdag	27	0,8%	2	33,3%
			Fredag	15	0,2%	1	16,7%
Alle ugedage			20	0,8%	6	100,0%	

Note: Deltagelsen i procent viser den gennemsnitlige deltagelsesprocent pr. aktivitet beregnet ud fra antallet af folkekirkemedlemmer i stiftet. Desværre er det ikke muligt i denne standardanalyses tabeller at beregne den procentvise deltagelse i børne-/ungdomsarbejdet alene ud fra antallet af børn og unge i stiftet.

**Tabel 8 - Skive Provsti: Deltagelsen i gudstjenester på søn- og helligdage opgjort efter gudstjenestens begyndelsestidspunkt**

		Deltagere			Deltagere i %	Antal gudstjenester	
		10. percentil	Gennemsnit	90. percentil	Gennemsnit	Antal	Antal i %
Gudstjenestetid	Kl. 8.00 - 9.15	2	22	60	1,8%	67	13,4%
	Kl. 9.30 - 10.15	6	44	96	2,6%	234	46,7%
	Kl. 10.30 - 12.15	4	37	84	3,9%	129	25,7%
	Kl. 12.30 - 13.15	23	106	218	12,6%	4	0,8%
	Kl. 13.30 - 15.15	26	140	360	13,1%	27	5,4%
	Kl. 15.30 - 17.15	12	59	130	2,8%	26	5,2%
	Kl. 17.30 - 18.45	22	22	22	18,0%	1	0,2%
	Kl. 19.00 - 19.45	8	29	60	12,8%	12	2,4%
	Kl. 20.00 - 23.00	45	45	45	5,4%	1	0,2%
	Alle klokkeslæt	4	45	100	3,7%	501	100,0%

Note 1: Deltagelsen i procent viser den gennemsnitlige kirkegangsprocent pr. gudstjeneste beregnet ud fra antallet af folkekirkemedlemmer i stiftet.

Note 2: Gudstjenesterne juleaftens dag er udeladt, da disse indeholder ekstremværdier på "tilfældige" klokkeslæt, som ville forvrænge det pågældende tidspunkts gennemsnit. Særlige dåbsgudstjenester indgår i opgørelsen.

Note 3: Om percentilerne se noten til tabel 2.

Note 4: Da antallet af sogne – og dermed også antallet af folkekirkemedlemmer i disse – varierer fra række til række, kan det forekomme, at to klokkeslæt i absolutte tal har det samme gennemsnitlige deltagertal, uden af de har den samme gennemsnitlige deltagelsesprocent.

**Tabel 9 - Skive Provsti: Deltagelsen i gudstjenester på hverdage opgjort efter gudstjenestens begyndelsestidspunkt**

	Deltagere			Deltagere i %	Antal gudstjenester	
	10. percentil	Gennemsnit	90. percentil	Gennemsnit	Antal	Antal i %
Gudstjenestetid						
Kl. 8.00 - 9.15	25	228	550	9,0%	11	10,1%
Kl. 9.30 - 10.15	12	51	124	2,0%	25	22,9%
Kl. 10.30 - 12.15	20	92	284	5,6%	11	10,1%
Kl. 13.30 - 15.15	11	13	15	1,1%	27	24,8%
Kl. 15.30 - 17.15	7	50	154	2,5%	8	7,3%
Kl. 17.30 - 18.45	21	80	135	3,0%	5	4,6%
Kl. 19.00 - 19.45	7	41	115	2,4%	14	12,8%
Kl. 20.00 - 23.00	4	19	43	0,7%	8	7,3%
Alle klokkeslæt	11	61	135	2,9%	109	100,0%

Note 1: Deltagelsen i procent viser den gennemsnitlige kirkegangsprocent pr. gudstjeneste beregnet ud fra antallet af folkekirkemedlemmer i stiftet.

Note 2: Gudstjenesterne juleaftens dag er udeladt, da disse indeholder ekstremværdier på "tilfældige" klokkeslæt, som ville forvrænge det pågældende tidspunkts gennemsnit. Særlige dåbsgudstjenester indgår i opgørelsen.

Note 3: Om percentilerne se noten til tabel 2.

Note 4: Da antallet af sogne – og dermed også antallet af folkekirkemedlemmer i disse – varierer fra række til række, kan det forekomme, at to klokkeslæt i absolutte tal har det samme gennemsnitlige deltagertal, uden af de har den samme gennemsnitlige deltagelsesprocent.

**Tabel 10 - Skive Provsti: Deltagelsen pr. aktivitet inddelt i syv overordnede kategorier**

	Deltagere			Deltagere i %	Antal aktiviteter	
	10. percentil	Gennemsnit	90. percentil	Gennemsnit	Antal	Antal i %
Kategorier Gudstj, søn- & helligdage	4	45	100	3,7%	501	42,3%
hverdagsgudstjeneste	11	61	135	2,9%	109	9,2%
Kirkelige handlinger	21	69	133	3,6%	300	25,3%
Sogneaktivitet	11	46	100	4,0%	55	4,6%
Børne-/ungdomsarbejde	11	24	44	0,4%	53	4,5%
Andet	6	25	45	0,9%	166	14,0%
Alle kategorier	7	49	104	3,1%	1.184	100,0%

Note: Deltagelsen i procent viser den gennemsnitlige deltagelse pr. aktivitet beregnet ud fra antallet af folkekirkemedlemmer i stiftet. Desværre er det ikke muligt i denne standardanalyses tabeller at beregne den procentvise deltagelse i børne-/ungdomsarbejde alene ud fra antallet af børn og unge i stiftet.

**Tabel 11a - Skive Provsti: Den gennemsnitlige deltagelse pr. aktivitet inddelt i seks overordnede grupper af aktiviteter og opgjort for efter sognenes størrelse i absolutte tal**

		Deltagere i absolutte tal				
		Overordnede kategorier				
		Gudstj, søn- & helligdage	hverdags-gudstje-neste	Kirkelige handlinger	Sogne-aktivitet	Børne-/ungdoms-arbejde
Antal medlemmer af folkekirken i sognet		Gennemsnit	Gennemsnit	Gennemsnit	Gennemsnit	Gennemsnit
Op til 500		15	21	71	60	.
501 – 1.000		25	33	70	41	20
1.001 – 1.500		28	33	66	38	.
2.501 – 5.000		47	115	72	38	52
Over 5.000		89	81	69	56	23
Hele provstiet		45	61	69	46	24

Note 1: Møder og 'andet' indgår ikke i tabellen.

Note 2: Kirkelige handlinger omfatter kategorierne dåbsgudstjeneste, dåb, konfirmation, vielse, velsignelse, begravelse og bisættelse.

Note 3: Noten til tabel 7 gælder også her.

**Tabel 11b - Skive Provsti: Den gennemsnitlige deltagelse pr. aktivitet inddelt i seks overordnede grupper af aktiviteter og opgjort for efter sognenes størrelse i procent**

		Deltagere i pct. af antal folkekirkemedlemmer i sognet				
		Overordnede kategorier				
		Gudstj, søn- & helligdage	hverdags-gudstje-neste	Kirkelige handlinger	Sogne-aktivitet	Børne-/ungdoms-arbejde
Antal medlemmer af folkekirken i sognet		Gennemsnit	Gennemsnit	Gennemsnit	Gennemsnit	Gennemsnit
Op til 500		12,0%	14,8%	56,4%	44,6%	.
501 – 1.000		3,5%	4,6%	9,6%	5,4%	3,0%
1.001 – 1.500		2,2%	2,5%	5,3%	2,7%	.
2.501 – 5.000		1,6%	4,0%	2,5%	1,3%	1,8%
Over 5.000		1,3%	1,0%	1,0%	0,8%	0,3%
Hele provstiet		3,7%	2,9%	3,6%	4,0%	0,4%

Note 1: Møder og 'andet' indgår ikke i tabellen.

Note 2: Kirkelige handlinger omfatter kategorierne dåbsgudstjeneste, dåb, konfirmation, vielse, velsignelse, begravelse og bisættelse.

Note 3: Noten til tabel 7 gælder også her.

Note 4: Bemærk at deltagelsesprocenten er 'pr. aktivitet'. Hvis 'Deltagere i pct.' for sogne med over 5.000 folkekirkemedlemmer for eksempel er 4% for gudstjeneste juleaften, så betyder det IKKE nødvendigvis, at der kun var 4% til gudstjeneste juleaften. Det betyder, at der for HVER gudstjeneste, der blev holdt den 24/12, deltog 4%. Hvis der eksempelvis i gennemsnit blev holdt 3 gudstjenester i hvert sogn i løbet af juleaften, og vi antager, at ingen har deltaget i mere end én af disse, så bliver kirkegangsprocenten den 24/12 i gennemsnit 3 gange 4% = 12%.

**Tabel 12a - Skive Provsti: Den gennemsnitlige deltagelse pr. aktivitet inddelt i seks overordnede grupper af aktiviteter og opgjort for hvert Sogn i absolutte tal**

		Deltagere i absolutte tal				
		Overordnede kategorier				
		Gudstj, søn- & helligdage	hverdags-gudstje-neste	Kirkelige handlinger	Sogne-aktivitet	Børne-/ungdoms-arbejde
		Gennemsnit	Gennemsnit	Gennemsnit	Gennemsnit	Gennemsnit
Sogn	Dommerby Sogn	20	18	53	.	.
	Dølby Sogn	13	.	.	.	.
	Egeris Sogn	77	38	76	51	.
	Estvad-Rønbjerg Sogn	17	40	79	32	20
	Hem Sogn	21	.	.	.	.
	Hindborg Sogn	13	.	.	.	.
	Højslev Sogn	30	29	80	52	.
	Kobberup Sogn	40	73	82	29	.
	Lundø Sogn	13	20	77	70	.
	Resen Sogn	47	115	72	38	52
	Skive Sogn	99	98	66	58	23
	Ørslevkloster Sogn	39	22	63	48	.
	Ørum Sogn	20	22	48	50	.
	Hele provstiet	45	61	69	46	24

Note 1: Møder og 'andet' indgår ikke i tabellen.

Note 2: Kirkelige handlinger omfatter kategorierne dåbsgudstjeneste, dåb, konfirmation, vielse, velsignelse, begravelse og bisættelse.

Note 3: Noten til tabel 7 gælder også her.

**Tabel 12b - Skive Provsti: Den gennemsnitlige deltagelse pr. aktivitet inddelt i seks overordnede grupper af aktiviteter og opgjørt for hvert Sogn i procent**

		Deltagere i pct. af antal folkekirkemedlemmer i sognet				
		Overordnede kategorier				
		Gudstj, søn- & helligdage	hverdags-gudstje-neste	Kirkelige handlinger	Sogne-aktivitet	Børne-/ungdoms-arbejde
		Gennemsnit	Gennemsnit	Gennemsnit	Gennemsnit	Gennemsnit
Sogn	Dommerby Sogn	1,8%	1,7%	5,0%	.	.
	Dølby Sogn	8,8%	.	.	.	.
	Egeris Sogn	1,4%	0,7%	1,3%	0,9%	.
	Estvad-Rønbjerg Sogn	2,6%	6,1%	12,0%	4,9%	3,0%
	Hem Sogn	3,6%	.	.	.	.
	Hindborg Sogn	17,0%	.	.	.	.
	Højslev Sogn	2,2%	2,1%	5,7%	3,7%	.
	Kobberup Sogn	2,9%	5,2%	5,9%	2,1%	.
	Lundø Sogn	10,3%	16,4%	62,9%	57,4%	.
	Resen Sogn	1,6%	4,0%	2,5%	1,3%	1,8%
	Skive Sogn	1,2%	1,2%	0,8%	0,7%	0,3%
	Ørslevkloster Sogn	4,7%	2,7%	7,6%	5,8%	.
	Ørum Sogn	12,8%	14,0%	30,6%	31,8%	.
	Hele provstiet	3,7%	2,9%	3,6%	4,0%	0,4%

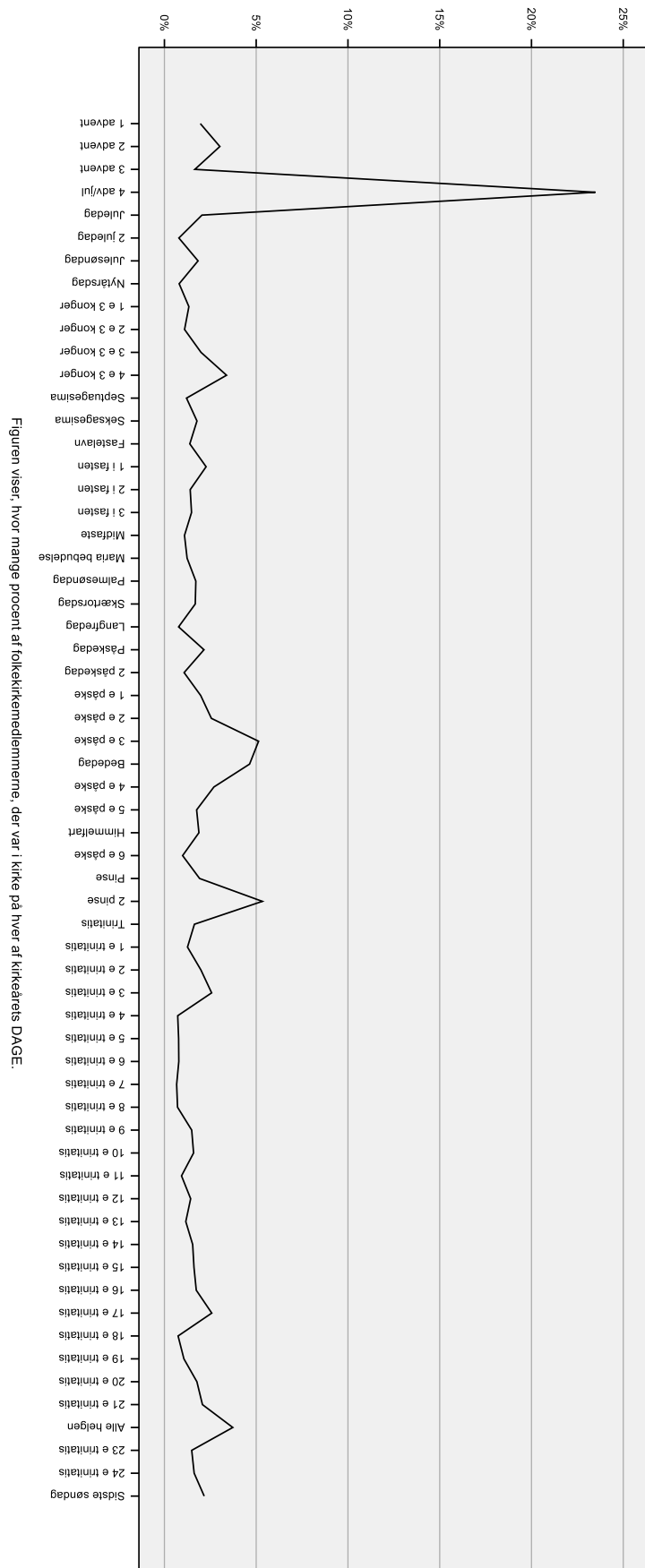
Note 1: Møder og 'andet' indgår ikke i tabellen.

Note 2: Kirkelige handlinger omfatter kategorierne dåbsgudstjeneste, dåb, konfirmation, vielse, velsignelse, begravelse og bisættelse.

Note 3: Noten til tabel 7 gælder også her.

Note 4: Note 4 til tabel 11b gælder også her.

Figur 1 - Deltagere i gudstjenester på søn- og helligdage i Skive Provsti



Figuren viser, hvor mange procent af folkekirkemedlemmerne, der var i kirke på hver af kirkeårets DAGE.

**Tablet 13: Deltagere i gudstjenester på s3n- og helligdage i Skive Provsti**

	Deltagere i absolutte tal	Kirkegangs-procent
Kirkeåret		
1 advent	397	2,0
2 advent	574	3,0
3 advent	302	1,7
4 adv/jul	4.940	23,5
Juledag	389	2,0
2 juledag	159	,8
Jules3ndag	268	1,8
Nytårsdag	125	,8
1 e 3 konger	258	1,3
2 e 3 konger	212	1,1
3 e 3 konger	383	2,0
4 e 3 konger	637	3,4
Septuagesima	221	1,2
Seksagesima	352	1,8
Fastelavn	238	1,4
1 i fasten	461	2,3
2 i fasten	278	1,4
3 i fasten	255	1,5
Midfaste	222	1,1
Maria bebudelse	205	1,2
Palmes3ndag	316	1,7
Skærtorsdag	337	1,7
Langfredag	138	,8
Påskedag	430	2,2
2 påskedag	238	1,1
1 e påske	164	2,0
2 e påske	498	2,6
3 e påske	970	5,1
Bededag	914	4,6
4 e påske	457	2,7
5 e påske	315	1,8
Himmelfart	404	1,9
6 e påske	164	1,0
Pinse	415	1,9
2 pinse	306	5,3
Trinitatis	277	1,6
1 e trinitatis	231	1,3
2 e trinitatis	368	2,0
3 e trinitatis	475	2,6
4 e trinitatis	144	,7
5 e trinitatis	146	,8
6 e trinitatis	134	,8
7 e trinitatis	137	,7
8 e trinitatis	113	,7
9 e trinitatis	279	1,5
10 e trinitatis	294	1,6
11 e trinitatis	175	,9
12 e trinitatis	241	1,4
13 e trinitatis	220	1,2



14 e trinitatis	306	1,5
15 e trinitatis	342	1,6
16 e trinitatis	297	1,7
17 e trinitatis	534	2,6
18 e trinitatis	147	,7
19 e trinitatis	185	1,1
20 e trinitatis	319	1,8
21 e trinitatis	385	2,1
Alle helgen	756	3,7
23 e trinitatis	281	1,5
24 e trinitatis	329	1,6
Sidste søndag	387	2,2
Gennemsnit for alle kirkeårets dage	401	2,2

Kirkegangsprocenten udtrykker, hvor mange procent af folkekirkemedlemmerne, der var i kirke på hver af kirkeårets DAGE. Hvis der måtte være sogne i stiftet, som ikke har deltaget i tællingen, indgår disse sognes folkekirkemedlemmer ikke i det samlede antal folkekirkemedlemmer, der ligger til grund for procentberegningen.