

Deltagerstatistik for Lemvig Provsti 2023



FOLKEKIRKENS
UDDANNELSES- OG VIDENSCENTER

Indledning

Denne rapport indeholder en standardanalyse af deltagerne i gudstjenester, kirkelige handlinger og andre arrangementer i Lemvig Provsti fra den 1. januar til den 31. december 2023. At det er en standardanalyse betyder for det første, at den er umiddelbart sammenlignelig med tilsvarende analyser, som FUV måtte lave for andre stifter, provstier eller sogne. Og det betyder for det andet, at analysen alene indeholder en figur samt tabeller med tilhørende noter, som forklarer en række tekniske og statistiske forhold. Det er derfor op til læseren at foretage en nærmere fortolkning af tallene i de enkelte tabeller.

Rapporten er udarbejdet af FUV under følgende forudsætninger:

- At tællingen er registreret i det standardformat, der er indeholdt i det tælleredskab, som Kirkeministeriets it-kontor stiller til rådighed i form af den såkaldte kirkekalender.
- At det er den myndighed, der har iværksat tællingen af kirkegængere m.v. (dvs. biskop Henrik Stubkjær), som har ansvaret for validiteten af de indtastede data.
- At tallene er overdraget til FUV på den betingelse, at der ikke offentliggøres oplysninger om de enkelte hændelser.

Det er vigtigt at være opmærksom på, at en række statistiske oplysninger er nævnt i noterne til hver enkelt tabel. Derudover skal det nævnes, at hvis en bestemt kategori mangler (for eksempel en bestemt ugedag i en tabel, der indeholder ugedage), så skyldes det, at der ikke er registreret nogen hændelser for den kategori, der mangler. Rapporten afsluttes med en figur og en tabel, der viser de data, der ligger til grund for figuren. Både tabel og figur viser den procentvise andel af folkekirkemedlemmerne, der var til gudstjeneste på hver af kirkeårets søn- og helligdage. Man skal i den forbindelse være opmærksom på, at der af pladshensyn kun er vist et udvalg af kirkeårets dage på figurens vandrette akse, men at tallene for alle kirkeårets dage naturligvis indgår i selve grafen. Det skal også nævnes, at figuren viser kirkeåret fra dets start første søndag i advent, uanset hvornår den faktiske tælleperiode er begyndt. Det skal også nævnes, at data fra kapellerne er registreret under de sogne, som har begravelsesmyndigheden for den enkelte handling.

Med venlig hilsen

Bjarke Schönwandt Mortensen

Sociologisk vidensmedarbejder

M: 5181 6714

E: bsm@km.dk

Tabel 1 - Lemvig Provsti: Det samlede udbud af aktiviteter og det samlede deltagerantal fordelt på standardkategorierne

Standardkategorier	Aktiviteter og deltagere			
	Antal aktiviteter i alt	Aktiviteter i %	Antal deltagere i alt	Deltagere i %
Gudstjeneste uden dåb (1)	799	44,3%	28.272	36,7%
Gudstjeneste med dåb (2)	101	5,6%	5.255	6,8%
Børnegudstjeneste (4)	31	1,7%	1.647	2,1%
Familiegudstjeneste (4)	25	1,4%	1.022	1,3%
Ungdomsgudstjeneste (7)	2	0,1%	166	0,2%
Hverdagsgudstjeneste (inkl. aftensgudstjeneste) (8)	30	1,7%	1.189	1,5%
Friluftsgudstjeneste (11)	13	0,7%	1.167	1,5%
Stille- og meditationsgudstjeneste (12)	6	0,3%	63	0,1%
Musikgudstjeneste (15)	7	0,4%	183	0,2%
Plejhjems- og institutionsgudstjeneste (26)	139	7,7%	3.625	4,7%
Konfirmation (37)	17	0,9%	3.012	3,9%
Vielse (37)	34	1,9%	2.625	3,4%
Velsignelse (37)	2	0,1%	192	0,2%
Begravelse (37)	72	4,0%	6.129	8,0%
Bisættelse (37)	159	8,8%	12.664	16,4%
Anden kirkelig handling (37)	3	0,2%	91	0,1%
Foredrag (40)	19	1,1%	992	1,3%
Studiekreds (40)	7	0,4%	159	0,2%
Babysalmesang (50)	66	3,7%	527	0,7%
Sangaften/-arrangement (50)	41	2,3%	858	1,1%
Frivilligt korarbejde (50)	32	1,8%	604	0,8%
Koncert (54)	31	1,7%	2.255	2,9%
Udflugt (70)	2	0,1%	70	0,1%
Møde (80)	50	2,8%	1.749	2,3%
Andet (81)	71	3,9%	1.657	2,2%
Børnekonfirmander (91)	8	0,4%	80	0,1%
Konfirmander (91)	26	1,4%	244	0,3%
Skole-/kirkesamarbejde (91)	3	0,2%	337	0,4%
Børne-/ungdomsarbejde (91)	6	0,3%	224	0,3%
Total	1.802	100,0%	77.058	100,0%

Note 1: Hvis man sammenligner de to kolonner med procenttal for en given kategori, kan man umiddelbart få et indtryk af, om deltagelsen i denne afviger fra den gennemsnitlige deltagelse for alle kategoriernes aktiviteter. Hvis en bestemt kategori f.eks. udgør 5% af det samlede antal aktiviteter og samtidig har 5% af det samlede antal deltagere, så kommer der præcis det samme antal deltagere til den pågældende kategoris aktiviteter som der gennemsnitligt kommer til alle kategoriernes aktiviteter. Hvis derimod f.eks. 7,5% af alle deltagerne kommer til de 5% af aktiviteterne, som den pågældende kategori står for, så har denne kategori en markant højere deltagelse end gennemsnittet. Deltagelsen er da nærmere bestemt ($7,5 / 5 =$) 1,5 gange højere end den gennemsnitlige deltagelse for alle kategoriernes aktiviteter. At den er 1,5 gange højere betyder, at den pågældende kategori har ($1,5 - 1,0 * 100\% =$) 50% flere deltagere end den gennemsnitlige deltagelse for alle kategoriernes aktiviteter.

Note 2: Numrene efter hver kategori henviser til numrene til de kategorier i tabel 2, som den pågældende kategori er knyttet til. På den måde kan man se, hvilke kategorier i tabel 1, der er slået sammen til de mere overordnede kategorier i tabel 2. Eksempelvis er kategorierne 30-36 i tabel 1 slået sammen til nr. 37 "Kirkelige handlinger (overgangsritualer)" i tabel 2.

NB: Da det er fristende at læse denne og de følgende tabeller sådan, at mange deltagere er bedre end få, skal det pointeres, at tabellerne i sig selv IKKE er normative. Derfor kalder de på læserens egen fortolkning. For eksempel kan

man mene, at det har en værdi i sig selv, at der er mange deltagere, men man kan for eksempel også mene, at en aktivitet med få deltagere er værdifuld, fordi det, der foregår, er af dyb betydning for de deltagende, eller fordi aktiviteten fører til, at kirken får kontakt med mennesker, som den ellers ikke ville få kontakt med.

Tabel 2 - Lemvig Provsti: Den gennemsnitlige deltagelse i hver af hovedkategorierne af aktiviteter og deltagelsen i disse, når den er særligt lav eller særligt høj

	Deltagere				
	Antal deltagere i alt	Deltagere i %	10. percentil	Gennemsnit	90. percentil
1. Gudstjeneste uden dåb	28.272	36,7%	7	35	85
2. Gudstjeneste med dåb	5.255	6,8%	23	52	89
4. Børne- og familiegudstjeneste	2.669	3,5%	15	48	107
7. Ungdomsgudstjeneste	166	0,2%	66	83	100
8. Fyraftens- og aftengudstjeneste	1.189	1,5%	16	40	77
11. Friluftsgudstjeneste	1.167	1,5%	61	90	150
13. Stille- og meditationsgudstjeneste	63	0,1%	7	11	15
15. Musikgudstjeneste	183	0,2%	4	26	42
26. Plejehjems- og institutionsgudstjeneste	3.625	4,7%	8	26	43
37. Konfirmation, vielse, begravelse o.l.	24.713	32,1%	27	86	150
40. Foredrag / studiekreds	1.151	1,5%	13	44	80
50. Kor og anden sang	1.989	2,6%	4	14	24
54. Koncert	2.255	2,9%	22	73	130
70. Diakoni	70	0,1%	35	35	35
80. Møde	1.749	2,3%	14	35	51
81. Andet	1.657	2,2%	5	23	52
91. Børne- /ungdomsarbejde	885	1,1%	4	21	39
Total	77.058	100,0%	7	43	102

Note: Percentil er en opdeling i hundrededele, og markeringen af hhv. den 10. og den 90. percentil viser, hvor grænsen går for det deltagertal, hvorom det gælder, at 10% af aktiviteterne har et lavere hhv. et højere deltagertal end det, percentilen angiver. Det er derfor udtryk for en høj kirkegang, hvis disse værdier er høje. Hvis den 10. percentil eksempelvis er 5, så betyder det, at 10% af arrangementerne for den pågældende kategori har under 5 deltagere, mens en 10. percentil på 15 betyder, at 10% af arrangementerne for denne kategori har under 15 deltagere, og der er principielt intet til hinder for, at alle disse 10% har 14 deltagere.

Tabel 3 - Lemvig Provsti: Deltagelsen i gudstjenester opgjort pr. ugedag

		Deltagere			Deltagere i %	Antal gudstjenester	
		10. percentil	Gennemsnit	90. percentil	Gennemsnit	Antal	Antal i %
Ugedag	Søndag	8	38	86	10,2%	756	65,6%
	Mandag	7	45	150	9,0%	39	3,4%
	Tirsdag	13	24	42	2,8%	92	8,0%
	Onsdag	9	35	115	3,8%	89	7,7%
	Torsdag	7	36	102	17,6%	82	7,1%
	Fredag	7	35	110	8,9%	36	3,1%
	Lørdag	18	40	60	5,9%	59	5,1%
	Alle ugedage	8	37	85	9,4%	1.153	100,0%

Note 1: Deltagelsen i procent viser den gennemsnitlige kirkegangsprocent pr. gudstjeneste beregnet ud fra antallet af folkekirkemedlemmer i sognet.

Note 2: Gudstjenesterne juleaftens dag samt de kirkelige handlinger, inkl. konfirmationerne, er udeladt, da disse indeholder ekstremværdier på en "tilfældig" ugedag, som ville forvrænge den pågældende ugedags gennemsnit.

Helligdage på "hverdage", som for eksempel langfredag, indgår følgelig i opgørelsen. Særlige dåbsgudstjenester indgår også i opgørelsen.

Note 3: Om percentilerne se noten til tabel 2.

Note 4: Da antallet af sogne – og dermed også antallet af folkekirkemedlemmer i disse – varierer fra række til række, kan det forekomme, at to ugedage i absolutte tal har det samme gennemsnitlige deltagertal, uden at de har den samme gennemsnitlige deltagelsesprocent.

Tabel 4 - Lemvig Provsti: Deltagelsen i gudstjenester på hverdage opgjort pr. ugedag

		Deltagere			Deltagere i %	Antal gudstjenester	
		10. percentil	Gennemsnit	90. percentil	Gennemsnit	Antal	Antal i %
Ugedag	Mandag	27	49	70	2,7%	2	0,7%
	Tirsdag	14	24	40	2,9%	83	27,8%
	Onsdag	9	35	115	3,8%	89	29,8%
	Torsdag	7	40	110	21,2%	55	18,4%
	Fredag	18	49	110	5,1%	11	3,7%
	Lørdag	18	40	60	5,9%	59	19,7%
	Alle seks dage	10	35	80	7,2%	299	100,0%

Note 1: Deltagelsen i procent viser den gennemsnitlige kirkegangsprocent pr. gudstjeneste beregnet ud fra antallet af folkekirkemedlemmer i sognet.

Note 2: Tabellen indeholder hverken kirkelige handlinger eller gudstjenester på søn- og helligdage samt juleaften.

Note 3: Om percentilerne se noten til tabel 2.

Note 4: Da antallet af sogne – og dermed også antallet af folkekirkemedlemmer i disse – varierer fra række til række, kan det forekomme, at to ugedage i absolutte tal har det samme gennemsnitlige deltagertal, uden at de har den samme gennemsnitlige deltagelsesprocent.

Tabel 5 - Lemvig Provsti: Deltagelsen i kirkelige handlinger opgjort pr. ugedag

		Deltagere			Deltagere i %	Antal kirkelige handlinger	
		10. percentil	Gennemsnit	90. percentil	Gennemsnit	Antal	Antal i %
Ugedag	Søndag	6	158	340	13,2%	6	2,1%
	Mandag	109	109	109	6,6%	1	0,3%
	Tirsdag	22	76	141	7,3%	24	8,4%
	Onsdag	21	85	152	5,1%	29	10,1%
	Torsdag	21	65	107	13,7%	46	16,0%
	Fredag	30	89	157	9,4%	73	25,4%
	Lørdag	28	91	160	14,6%	108	37,6%
	Alle ugedage	27	86	150	11,5%	287	100,0%

Note 1: Deltagelsen i procent viser den gennemsnitlige kirkegangsprocent pr. kirkelige handling beregnet ud fra antallet af folkekirkemedlemmer i stiftet.

Note 2: De kirkelige handlinger omfatter kategorierne konfirmation, vielse, velsignelse, begravelse og bisættelse.

Note 3: Om percentilerne se noten til tabel 2.

Note 4: Da antallet af sogne – og dermed også antallet af folkekirkemedlemmer i disse – varierer fra række til række, kan det forekomme, at to ugedage i absolutte tal har det samme gennemsnitlige deltagertal, uden af de har den samme gennemsnitlige deltagelsesprocent.

Tabel 6 - Lemvig Provsti: Den gennemsnitlige deltagelse i sogneaktiviteter opgjort pr. ugedag

			Deltagere		Antal aktiviteter	
			Gennemsnit	%	Antal	Antal i %
Kategorier Foredrag (40)	Ugedag	Søndag	56	2,0%	2	10,5%
		Tirsdag	45	3,6%	6	31,6%
		Onsdag	50	8,5%	8	42,1%
		Torsdag	83	2,3%	2	10,5%
		Lørdag	45	1,2%	1	5,3%
		Alle	52	5,2%	19	100,0%
		ugedage				
Studiekreds (40)	Ugedag	Tirsdag	25	0,7%	1	14,3%
		Onsdag	22	4,9%	6	85,7%
		Alle	23	4,3%	7	100,0%
ugedage						
Babysalmesang (50)	Ugedag	Tirsdag	7	0,5%	45	68,2%
		Onsdag	10	1,3%	21	31,8%
		Alle	8	0,7%	66	100,0%
ugedage						
Sangaften/-arrangement (50)	Ugedag	Tirsdag	37	2,2%	2	4,9%
		Onsdag	19	1,9%	19	46,3%
		Torsdag	23	2,5%	15	36,6%
		Fredag	20	1,0%	2	4,9%
		Lørdag	14	0,6%	3	7,3%
		Alle	21	2,0%	41	100,0%
ugedage						
Frivilligt korarbejde (50)	Ugedag	Mandag	19	2,0%	28	87,5%
		Tirsdag	19	2,0%	1	3,1%
		Torsdag	19	1,1%	3	9,4%
		Alle	19	1,9%	32	100,0%
ugedage						
Koncert (54)	Ugedag	Søndag	49	67,1%	1	3,2%
		Mandag	136	15,3%	2	6,5%
		Tirsdag	58	9,3%	7	22,6%
		Onsdag	80	19,1%	10	32,3%
		Torsdag	65	2,9%	7	22,6%
		Lørdag	68	38,1%	4	12,9%
		Alle	73	17,0%	31	100,0%
ugedage						
Udflygt (70)	Ugedag	Lørdag	35	7,4%	2	100,0%
		Alle	35	7,4%	2	100,0%
ugedage						
Møde (80)	Ugedag	Mandag	38	5,0%	1	2,0%
		Tirsdag	14	3,7%	10	20,0%
		Torsdag	41	1,2%	35	70,0%
		Fredag	30	1,7%	4	8,0%
		Alle	35	1,8%	50	100,0%
ugedage						
Andet (81)	Ugedag	Søndag	46	4,4%	10	14,1%
		Mandag	8	0,4%	19	26,8%
		Tirsdag	25	0,8%	7	9,9%
		Onsdag	26	7,7%	12	16,9%
		Torsdag	10	1,4%	8	11,3%

	Fredag	33	1,4%	14	19,7%
	Lørdag	13	0,8%	1	1,4%
	Alle ugedage	23	2,6%	71	100,0%

Note: Deltagelsen i procent viser den gennemsnitlige deltagelsesprocent pr. aktivitet beregnet ud fra antallet af folkekirkemedlemmer i stiftet.

Tabel 7 - Lemvig Provsti: Den gennemsnitlige deltagelse i arbejde med børn og unge opgjort pr. ugedag

				Deltagere	Deltagere i %	Antal aktiviteter	
				Gennemsnit	Gennemsnit	Antal	Antal i %
Kategorier	Børnekonfirmander (91)	Ugedag	Søndag	5	1,3%	1	12,5%
			Tirsdag	30	1,7%	1	12,5%
			Onsdag	8	2,0%	6	75,0%
			Alle ugedage	10	1,9%	8	100,0%
	Konfirmander (91)	Ugedag	Søndag	14	3,6%	2	7,7%
			Onsdag	42	2,5%	1	3,8%
			Torsdag	5	1,4%	22	84,6%
			Lørdag	55	16,3%	1	3,8%
			Alle ugedage	9	2,2%	26	100,0%
	Skole-/kirkesamarbejde (91)	Ugedag	Tirsdag	25	16,4%	2	66,7%
Onsdag			287	17,3%	1	33,3%	
Alle ugedage			112	16,7%	3	100,0%	
Børne-/ungdomsarbejde (91)			Ugedag	Onsdag	14	1,6%	4
Fredag	85	2,8%		2	33,3%		
Alle ugedage	37	2,0%		6	100,0%		

Note: Deltagelsen i procent viser den gennemsnitlige deltagelsesprocent pr. aktivitet beregnet ud fra antallet af folkekirkemedlemmer i stiftet. Desværre er det ikke muligt i denne standardanalyses tabeller at beregne den procentvise deltagelse i børne-/ungdomsarbejdet alene ud fra antallet af børn og unge i stiftet.

Tabel 8 - Lemvig Provsti: Deltagelsen i gudstjenester på søn- og helligdage opgjort efter gudstjenestens begyndelsestidspunkt

		Deltagere			Deltagere i %	Antal gudstjenester	
		10. percentil	Gennemsnit	90. percentil	Gennemsnit	Antal	Antal i %
Gudstjenestetid	Kl. 8.00 - 9.15	5	16	30	7,4%	296	34,9%
	Kl. 9.30 - 10.15	21	50	77	7,9%	5	0,6%
	Kl. 10.30 - 12.15	9	43	88	10,0%	445	52,5%
	Kl. 12.30 - 13.15	31	86	120	14,5%	7	0,8%
	Kl. 13.30 - 15.15	12	87	162	30,5%	41	4,8%
	Kl. 15.30 - 17.15	16	73	156	9,7%	29	3,4%
	Kl. 17.30 - 18.45	21	23	25	6,9%	2	0,2%
	Kl. 19.00 - 19.45	14	42	76	9,1%	20	2,4%
	Kl. 20.00 - 23.00	29	32	35	5,0%	2	0,2%
	Alle klokkeslæt	8	37	85	10,0%	847	100,0%

Note 1: Deltagelsen i procent viser den gennemsnitlige kirkegangsprocent pr. gudstjeneste beregnet ud fra antallet af folkekirkemedlemmer i stiftet.

Note 2: Gudstjenesterne juleaftens dag er udeladt, da disse indeholder ekstremværdier på "tilfældige" klokkeslæt, som ville forvrænge det pågældende tidspunkts gennemsnit. Særlige dåbsgudstjenester indgår i opgørelsen.

Note 3: Om percentilerne se noten til tabel 2.

Note 4: Da antallet af sogne – og dermed også antallet af folkekirkemedlemmer i disse – varierer fra række til række, kan det forekomme, at to klokkeslæt i absolutte tal har det samme gennemsnitlige deltagertal, uden af de har den samme gennemsnitlige deltagelsesprocent.

Tabel 9 - Lemvig Provsti: Deltagelsen i gudstjenester på hverdage opgjort efter gudstjenestens begyndelsestidspunkt

	Deltagere			Deltagere i %	Antal gudstjenester	
	10. percentil	Gennemsnit	90. percentil	Gennemsnit	Antal	Antal i %
Gudstjenestetid						
Kl. 8.00 - 9.15	21	34	120	17,0%	9	3,1%
Kl. 9.30 - 10.15	10	35	70	2,4%	89	30,2%
Kl. 10.30 - 12.15	9	30	55	4,4%	99	33,6%
Kl. 12.30 - 13.15	28	43	61	4,1%	4	1,4%
Kl. 13.30 - 15.15	9	25	60	2,3%	29	9,8%
Kl. 15.30 - 17.15	10	34	62	2,9%	36	12,2%
Kl. 17.30 - 18.45	13	19	25	1,0%	2	0,7%
Kl. 19.00 - 19.45	21	64	130	29,1%	23	7,8%
Kl. 20.00 - 23.00	28	56	105	120,8%	4	1,4%
Alle klokkeslæt	10	35	80	7,3%	295	100,0%

Note 1: Deltagelsen i procent viser den gennemsnitlige kirkegangsprocent pr. gudstjeneste beregnet ud fra antallet af folkekirkemedlemmer i stiftet.

Note 2: Gudstjenesterne juleaftens dag er udeladt, da disse indeholder ekstremværdier på "tilfældige" klokkeslæt, som ville forvrænge det pågældende tidspunkts gennemsnit. Særlige dåbsgudstjenester indgår i opgørelsen.

Note 3: Om percentilerne se noten til tabel 2.

Note 4: Da antallet af sogne – og dermed også antallet af folkekirkemedlemmer i disse – varierer fra række til række, kan det forekomme, at to klokkeslæt i absolutte tal har det samme gennemsnitlige deltagertal, uden af de har den samme gennemsnitlige deltagelsesprocent.

Tabel 10 - Lemvig Provsti: Deltagelsen pr. aktivitet inddelt i syv overordnede kategorier

	Deltagere			Deltagere i %	Antal aktiviteter	
	10. percentil	Gennemsnit	90. percentil	Gennemsnit	Antal	Antal i %
Kategorier Gudstj, søn- & helligdage	8	38	86	10,1%	854	47,4%
hverdagsgudstjeneste	10	35	80	7,2%	299	16,6%
Kirkelige handlinger	27	86	150	11,5%	287	15,9%
Sogneaktivitet	5	28	64	4,4%	198	11,0%
Børne-/ungdomsarbejde	4	21	39	3,1%	43	2,4%
Andet	6	28	52	2,2%	121	6,7%
Alle kategorier	7	43	102	8,5%	1.802	100,0%

Note: Deltagelsen i procent viser den gennemsnitlige deltagelse pr. aktivitet beregnet ud fra antallet af folkekirkemedlemmer i stiftet. Desværre er det ikke muligt i denne standardanalyses tabeller at beregne den procentvise deltagelse i børne-/ungdomsarbejde alene ud fra antallet af børn og unge i stiftet.

Tabel 11a - Lemvig Provsti: Den gennemsnitlige deltagelse pr. aktivitet inddelt i seks overordnede grupper af aktiviteter og opgjort for efter sognenes størrelse i absolutte tal

Antal medlemmer af folkekirken i sognet	Deltagere i absolutte tal				
	Overordnede kategorier				
	Gudstj, søn- & helligdage	hverdags-gudstje-neste	Kirkelige handlinger	Sogne-aktivitet	Børne-/ungdoms-arbejde
	Gennemsnit	Gennemsnit	Gennemsnit	Gennemsnit	Gennemsnit
Op til 500	24	37	76	23	9
501 – 1.000	30	27	84	27	.
1.001 – 1.500	98	50	100	80	.
1.501 – 2.500	36	38	104	32	86
2.501 – 5.000	81	36	75	27	140
Hele provstiet	38	35	86	28	21

Note 1: Møder og 'andet' indgår ikke i tabellen.

Note 2: Kirkelige handlinger omfatter kategorierne dåbsgudstjeneste, dåb, konfirmation, vielse, velsignelse, begravelse og bisættelse.

Note 3: Noten til tabel 7 gælder også her.

Tabel 11b - Lemvig Provsti: Den gennemsnitlige deltagelse pr. aktivitet inddelt i seks overordnede grupper af aktiviteter og opgjort for efter sognenes størrelse i procent

Antal medlemmer af folkekirken i sognet	Deltagere i pct. af antal folkekirkemedlemmer i sognet				
	Overordnede kategorier				
	Gudstj, søn- & helligdage	hverdags-gudstje-neste	Kirkelige handlinger	Sogne-aktivitet	Børne-/ungdoms-arbejde
	Gennemsnit	Gennemsnit	Gennemsnit	Gennemsnit	Gennemsnit
Op til 500	23,9%	38,9%	57,1%	15,2%	2,8%
501 – 1.000	4,3%	3,6%	12,0%	3,6%	.
1.001 – 1.500	7,1%	3,7%	7,2%	5,8%	.
1.501 – 2.500	2,1%	2,2%	6,2%	1,9%	5,1%
2.501 – 5.000	2,2%	1,0%	2,1%	0,7%	3,9%
Hele provstiet	10,1%	7,2%	11,5%	4,4%	3,1%

Note 1: Møder og 'andet' indgår ikke i tabellen.

Note 2: Kirkelige handlinger omfatter kategorierne dåbsgudstjeneste, dåb, konfirmation, vielse, velsignelse, begravelse og bisættelse.

Note 3: Noten til tabel 7 gælder også her.

Note 4: Bemærk at deltagelsesprocenten er 'pr. aktivitet'. Hvis 'Deltagere i pct.' for sogne med over 5.000 folkekirkemedlemmer for eksempel er 4% for gudstjeneste juleaften, så betyder det IKKE nødvendigvis, at der kun var 4% til gudstjeneste juleaften. Det betyder, at der for HVER gudstjeneste, der blev holdt den 24/12, deltog 4%. Hvis der eksempelvis i gennemsnit blev holdt 3 gudstjenester i hvert sogn i løbet af juleaften, og vi antager, at ingen har deltaget i mere end én af disse, så bliver kirkegangsprocenten den 24/12 i gennemsnit 3 gange 4% = 12%.

Tabel 12a - Lemvig Provsti: Den gennemsnitlige deltagelse pr. aktivitet inddelt i seks overordnede grupper af aktiviteter og opgjørt for hvert Sogn i absolutte tal

		Deltagere i absolutte tal				
		Overordnede kategorier				
		Gudstj, søn- & helligdage	hverdags-gudstje-neste	Kirkelige handlinger	Sogne-aktivitet	Børne-/ungdoms-arbejde
		Gennemsnit	Gennemsnit	Gennemsnit	Gennemsnit	Gennemsnit
Sogn	Bøvling Sogn	30	12	69	72	.
	Dybe Sogn	16	35	52	39	.
	Engbjerg Sogn	18
	Fabjerg Sogn	26	41	144	12	.
	Ferring Sogn	24	45	39	79	.
	Fjaltring Sogn	24	25	50	92	25
	Flynder Sogn	29	23	78	36	.
	Gudum Sogn	38	53	76	58	.
	Harbøre Sogn	98	50	100	80	.
	Heldum Sogn	16	39	43	.	.
	Hove Sogn	21	32	82	6	6
	Hygum Sogn	25	36	47	.	.
	Lemvig Sogn	81	36	75	27	140
	Lomborg-Rom Sogn	22	39	102	48	.
	Møborg Sogn	36	23	77	70	.
	Nees Sogn	31	28	86	.	.
	Nørlem Sogn	31	52	111	19	30
	Nørre Nissum Sogn	50	38	101	19	.
	Ramme Sogn	18	24	88	36	.
	Thyborøn Sogn	41	27	102	35	100
	Trans Sogn	23	108	41	.	.
	Tørring Sogn	25	29	.	.	55
	Vandborg Sogn	27	.	128	47	.
	Hele provstiet	38	35	86	28	21

Note 1: Møder og 'andet' indgår ikke i tabellen.

Note 2: Kirkelige handlinger omfatter kategorierne dåbsgudstjeneste, dåb, konfirmation, vielse, velsignelse, begravelse og bisættelse.

Note 3: Noten til tabel 7 gælder også her.

Tabel 12b - Lemvig Provsti: Den gennemsnitlige deltagelse pr. aktivitet inddelt i seks overordnede grupper af aktiviteter og opgjort for hvert Sogn i procent

		Deltagere i pct. af antal folkekirkemedlemmer i sognet				
		Overordnede kategorier				
		Gudstj, søn- & helligdage	hverdags-gudstje-neste	Kirkelige handlinger	Sogne-aktivitet	Børne-/ungdoms-arbejde
		Gennemsnit	Gennemsnit	Gennemsnit	Gennemsnit	Gennemsnit
Sogn	Bøvling Sogn	4,0%	1,6%	9,0%	9,4%	.
	Dybe Sogn	10,7%	23,0%	34,9%	26,2%	.
	Engbjerg Sogn	56,0%
	Fabjerg Sogn	6,6%	10,4%	36,7%	3,0%	.
	Ferring Sogn	32,8%	61,6%	53,4%	107,5%	.
	Fjaltring Sogn	15,5%	16,5%	32,9%	60,5%	16,4%
	Flynder Sogn	4,6%	3,6%	12,2%	5,6%	.
	Gudum Sogn	6,4%	9,0%	12,8%	9,7%	.
	Harbøre Sogn	7,1%	3,7%	7,2%	5,8%	.
	Heldum Sogn	2,6%	6,2%	6,9%	.	.
	Hove Sogn	5,5%	8,6%	21,8%	1,6%	1,6%
	Hygum Sogn	14,6%	21,1%	27,5%	.	.
	Lemvig Sogn	2,2%	1,0%	2,1%	0,7%	3,9%
	Lomborg-Rom Sogn	2,6%	4,8%	12,5%	5,8%	.
	Møborg Sogn	6,9%	4,3%	14,8%	13,3%	.
	Nees Sogn	10,8%	9,8%	30,1%	.	.
	Nørlem Sogn	1,7%	3,0%	6,3%	1,1%	1,7%
	Nørre Nissum Sogn	5,3%	4,0%	10,6%	2,0%	.
	Ramme Sogn	3,1%	4,0%	14,9%	6,1%	.
	Thyborøn Sogn	2,5%	1,6%	6,1%	2,1%	6,0%
	Trans Sogn	103,6%	488,6%	186,4%	.	.
	Tørring Sogn	7,3%	8,6%	.	.	16,3%
	Vandborg Sogn	14,3%	.	66,4%	24,2%	.
	Hele provstiet	10,1%	7,2%	11,5%	4,4%	3,1%

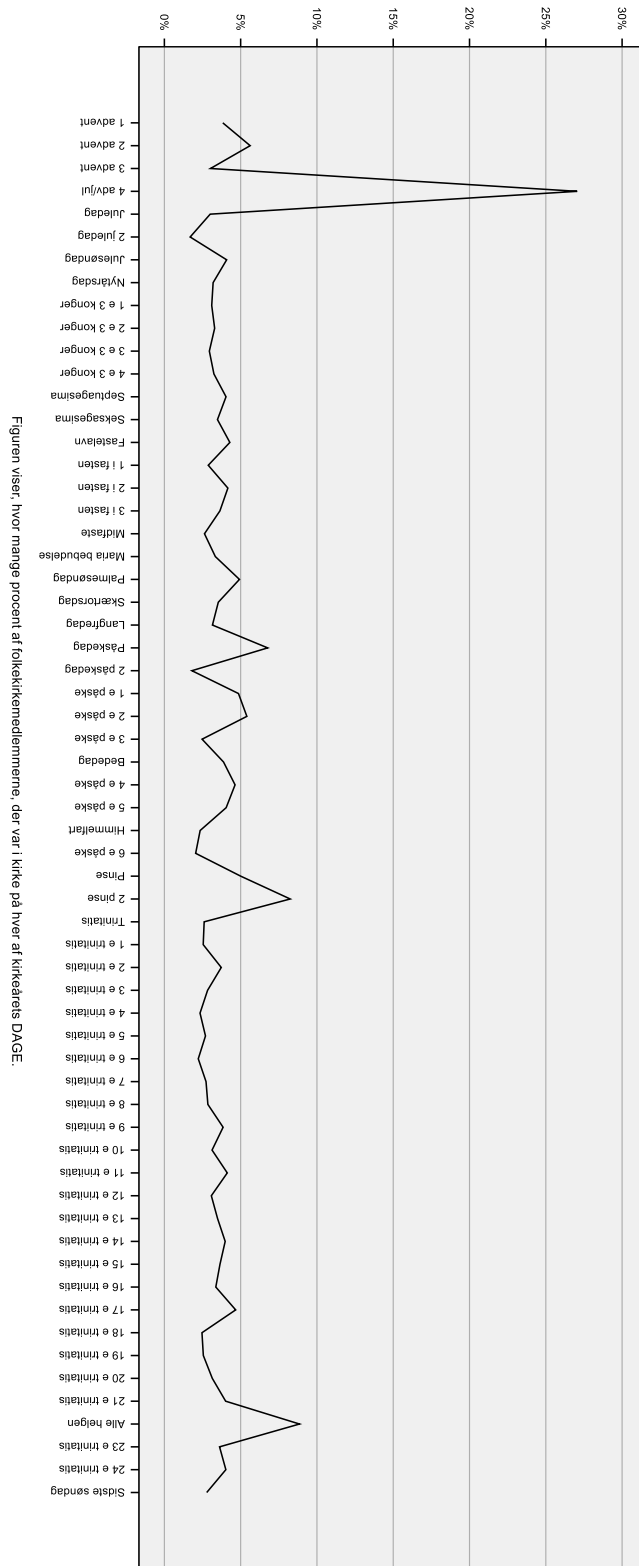
Note 1: Møder og 'andet' indgår ikke i tabellen.

Note 2: Kirkelige handlinger omfatter kategorierne dåbsgudstjeneste, dåb, konfirmation, vielse, velsignelse, begravelse og bisættelse.

Note 3: Noten til tabel 7 gælder også her.

Note 4: Note 4 til tabel 11b gælder også her.

Figur 1 - Deltagere i gudstjenester på søn- og helligdage i Lemvig Provsti



Tabel 13: Deltagere i gudstjenester på søn- og helligdage i Lemvig Provsti

		Deltagere i absolutte tal	Kirkegangs-procent
Kirkeåret	1 advent	552	3,8
	2 advent	768	5,6
	3 advent	407	3,0
	4 adv/jul	4.357	27,1
	Juledag	400	3,0
	2 juledag	194	1,7
	Julesøndag	206	4,1
	Nytårsdag	388	3,2
	1 e 3 konger	403	3,1
	2 e 3 konger	432	3,3
	3 e 3 konger	379	2,9
	4 e 3 konger	431	3,2
	Septuagesima	566	4,0
	Seksagesima	463	3,5
	Fastelavn	605	4,3
	1 i fasten	382	2,9
	2 i fasten	506	4,2
	3 i fasten	498	3,6
	Midfaste	345	2,6
	Maria bebudelse	449	3,3
	Palmesøndag	673	4,9
	Skærtorsdag	474	3,5
	Langfredag	427	3,2
	Påskedag	1.051	6,8
	2 påskedag	224	1,8
	1 e påske	619	4,9
	2 e påske	729	5,4
	3 e påske	314	2,5
	Bededag	356	3,9
	4 e påske	637	4,6
	5 e påske	533	4,0
	Himmelfart	314	2,3
	6 e påske	271	2,1
	Pinse	768	5,0
	2 pinse	1.028	8,2
	Trinitatis	346	2,6
	1 e trinitatis	320	2,5
	2 e trinitatis	519	3,7
	3 e trinitatis	394	2,8
	4 e trinitatis	316	2,3
5 e trinitatis	350	2,7	
6 e trinitatis	267	2,2	
7 e trinitatis	366	2,7	
8 e trinitatis	369	2,9	
9 e trinitatis	462	3,8	
10 e trinitatis	422	3,1	
11 e trinitatis	536	4,1	
12 e trinitatis	395	3,1	
13 e trinitatis	464	3,5	

14 e trinitatis	526	4,0
15 e trinitatis	486	3,6
16 e trinitatis	475	3,4
17 e trinitatis	590	4,7
18 e trinitatis	318	2,5
19 e trinitatis	336	2,6
20 e trinitatis	392	3,1
21 e trinitatis	557	4,0
Alle helgen	1.394	8,9
23 e trinitatis	465	3,6
24 e trinitatis	515	4,0
Sidste søndag	347	2,8
Gennemsnit for alle kirkeårets dage	542	4,0

Kirkegangsprocenten udtrykker, hvor mange procent af folkekirkemedlemmerne, der var i kirke på hver af kirkeårets DAGE. Hvis der måtte være sogne i stiftet, som ikke har deltaget i tællingen, indgår disse sognes folkekirkemedlemmer ikke i det samlede antal folkekirkemedlemmer, der ligger til grund for procentberegningen.